

GIGANT



Руководство
по эксплуатации

**Затирочная
машина**

ET-600

GIGANT

- ▶ С 2015 года на рынке инструментов
- ▶ Собственный бренд ВсеИнструменты.ру
- ▶ Создан для бытового применения
- ▶ Разработан на основе пожеланий пользователей
- ▶ Яркий, узнаваемый дизайн
- ▶ Эргономичная и надежная конструкция
- ▶ Гарантийное обслуживание в сервисе ВсеИнструменты.ру

5 этапов контроля качества Gigant

Старт

Аудит завода и заказ тестовых образцов

1

Контроль качества тестовых образцов инженерами лаборатории Gigant. Если результат положительный – заказ партии товара

2

Контроль на производстве: пооперационный контроль, контроль качества серийных образцов, выборочное тестирование

3

Контроль на испытательных стендах завода: проверка образцов на соответствие заявленным техническим характеристикам

4

Выходной контроль на заводе: полноценное испытание серийных образцов при приемке партии. Проводится специалистами завода под контролем инженера лаборатории Gigant

5

Входной контроль при поступлении на склад: полное исследование качества товара, проверка на соответствие ведущим аналогам отрасли. Проводится инженерами лаборатории Gigant

Финиш

Товар отправляется на продажу



Где производят Gigant



Россия



Китай



Тайвань

Инструмент, доступный каждому мастеру

Для производства выбраны ведущие заводы отрасли, где размещают заказы всемирно известные инструментальные компании. Прежде чем начать выпуск продукции, специалисты ВсеИнструменты.ру проводят строгий отбор и аудит предприятий. Только после этого заказывают тестовую партию изделий.

Уважаемый покупатель!

Благодарим вас за выбор продукции Gigant.

Машина для заглаживания бетона предназначена для придания максимальной гладкости поверхности бетона. Применяется после обработки бетона виброрейками и улучшает качество заглаживаемой поверхности за счет оптимального положения шлифующих поверхностей. Используется при устройстве бетонных полов в промышленном, гражданском и жилищном строительстве, а также при работе с бетонными поверхностями, такими как дороги, портовые пристани, взлетно-посадочные полосы и т.д.

Идеальна при работе внутри помещений ввиду отсутствия выхлопа отработанных газов, низкого уровня шума и благодаря небольшим габаритам.

Имеет ряд преимуществ:

- возможность производить черновую и чистовую обработку бетона благодаря регулируемому углу наклона лопастей и диска;
- возможность работать вдоль препятствий (стен) за счет защитной рамы, которая предохраняет оператора и само оборудование от возможных повреждений;
- возможность вести наблюдение за зоной затирки благодаря продуманной конструкции защитной рамы;
- возможность длительной работы за счет устойчивого к нагреву редуктора.

Внимание!

Ознакомьтесь с данным руководством по эксплуатации и следуйте изложенным в нем рекомендациям – это обеспечит надежную работу машины и безопасные условия труда.

Внимание!

Перед эксплуатацией проверьте комплектность оборудования и наличие гарантийного талона со штампом торгующей организации, заводским номером изделия, подписью продавца и датой продажи. Незаполненный гарантийный талон недействителен.

Производитель оставляет за собой право вносить изменения в данное руководство по эксплуатации без предварительного уведомления пользователей.

Техника безопасности

Личная безопасность

Внимание!

Данное руководство содержит общие требования, которые не могут учесть всех возможных случаев, возникающих в реальных условиях. В таких случаях оператору следует руководствоваться здравым смыслом, быть внимательным и аккуратным.

При эксплуатации данной машины могут возникнуть риски для людей и окружающей среды, если машина эксплуатируется не по назначению, техническое обслуживание проводит неквалифицированный и необученный персонал, не соблюдаются правила техники безопасности.

По этой причине любое лицо, которому поручается управление, техническое обслуживание или ремонт, должно внимательно ознакомиться с инструкцией по обслуживанию данного вида оборудования.

Работать с затирочной машиной разрешается только квалифицированному персоналу в возрасте не моложе 18 лет. Техобслуживание и ремонт должны выполняться только специалистами. К работе не допускаются лица в состоянии болезни или переутомления, под воздействием алкоголя, наркотических веществ или лекарств, притупляющих внимание и реакцию.

При использовании машины оператор всегда должен носить спецодежду, индивидуальные средства защиты: защитные очки, перчатки, средства защиты органов слуха, противопылевой респиратор

и обувь со стальным вкладышем на носке.

Машина для заглаживания бетона довольно тяжелая и устанавливается на автомобиль двумя физически сильными людьми в соответствии с технологией подъема тяжестей.

Неправильное и небрежное обращение с машиной чревато серьезными травмами.

Правила электробезопасности

Внимание!

В целях обеспечения безопасности при подключении машины к электросети и ее обслуживании необходимо соблюдать «Правила техники безопасности при эксплуатации электроустановок потребителей».

Подключение машины и все виды ремонта электрооборудования должен производить квалифицированный электрик.

Подключать машину к питающей сети разрешается только через устройство защитного отключения (УЗО) при помощи штепсельного соединения, имеющего защитный заземляющий контакт.

При эксплуатации УЗО должно устанавливаться стационарно в вертикальном положении.

Перед подключением машины необходимо проверить исправность УЗО при разомкнутом штепсельном соединении.

Внимание!

Машина должна быть надежно заземлена.

При эксплуатации машины необходимо подключить заземление.

Сечение провода в кабеле питания должно быть не менее 1,5 мм². Для заземления требуется 4-жильный кабель. Перед применением внимательно проверьте, что нейтраль заземлена, электрооборудование и кабель питания не имеют повреждений, не мокрые. Если дефекты обнаружены, их необходимо устранить.

Безопасность эксплуатации**Запрещается!**

Производить работу на открытых площадках во время выпадения атмосферных осадков.

Переносить машину, подключенную к питающей сети.

Включать и отключать вилку питающего кабеля под нагрузкой.

Использовать машину не по назначению.

Вносить изменения в устройство машины и перенастраивать отдельные узлы машины.

Эксплуатировать машину без защитных кожухов, предусмотренных конструкцией.

Машину следует применять на устойчивой поверхности.

Следует оградить рабочую зону и держать посторонних лиц на безопасном расстоянии.

Перед началом работы:

- внимательно осмотрите машину, убедитесь в наличии и надежности крепления кожуха клиноременной передачи;
- проверьте надежность затяжки всех болтов машины;
- разберитесь, как быстро остановить двигатель в случае опасности;
- во избежание травм обратите внимание на состояние защитной рамы и надежность ее крепления.

Управляйте машиной, крепко удерживая ее двумя руками.

Никогда не оставляйте подключенную к сети машину без наблюдения.

Не допускайте чрезмерного натяжения сетевого провода во избежание обрыва.

Во время обслуживания и регулировки узлов и механизмов машины отсоедините сетевую вилку от розетки во избежание случайного запуска.

Никогда не следует выполнять какие-либо профилактические работы во время эксплуатации машины.

Если во время работы возникают посторонние шумы, необходимо сразу выключить машину, отсоединить ее от сети, выявить причину появления шума и устранить ее.

Обслуживающий персонал, обнаруживший неисправность машины, представляющую опасность для людей, обязан незамедлительно принять меры к устранению неисправности.

Неисправности и дефекты, вызванные применением запчастей

или комплектующих неоригинального производства, не являются гарантийным случаем.

Внимание!

Вибрация от работы машины передается на руки оператора.

Технические характеристики

Мощность привода	2,2 кВт
Номинальное напряжение сети	220 В
Сила тока	3,7 А
Частота вращения	66 – 132 об/мин
Диаметр обработки	600 мм
Вес	50 кг

Изготовитель оставляет за собой право с целью улучшения качества или потребительских свойств товара вносить изменения в конструкцию, не влияющие на его основные характеристики.

Устройство

- | | |
|--|------------------|
| 1. Выключатель машины | 5. Защитная рама |
| 2. Рукоятка | 6. Кожух |
| 3. Гайка угла наклона рукоятки | |
| 4. Гайка для регулировки угла наклона лопастей | |

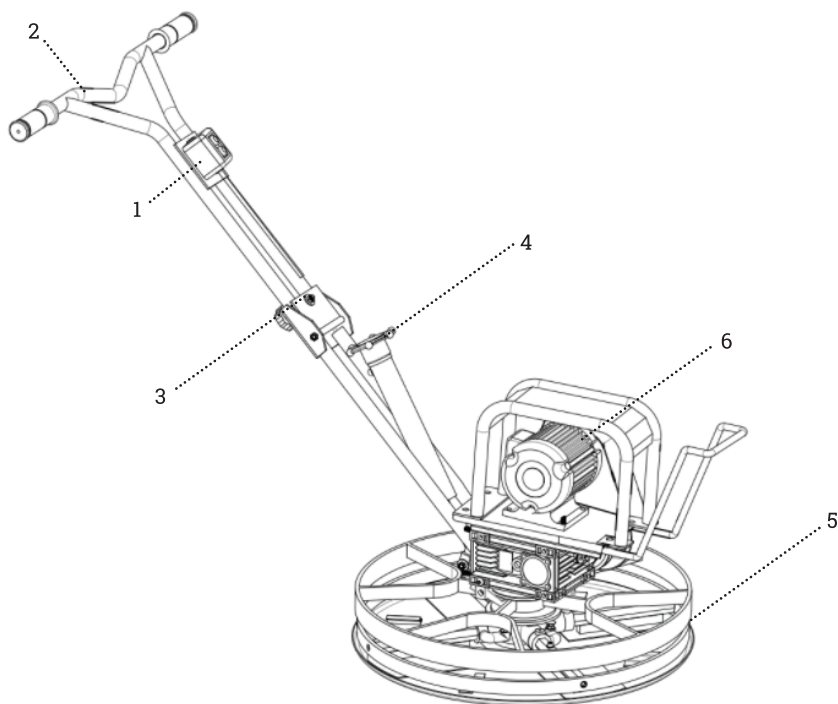


Рис 1

Передача тягового усилия осуществляется с помощью приводного механизма. Стальной кожух обеспечивает защиту. Рукоятка легко складывается, что удобно для хранения и при транспортировке машины. Лопасты выполнены из высококачественной легирован-

ной стали, которая имеет высокую износостойкость, поэтому характеризуются длительным ресурсом. Форма лопастей позволяет производить обработку любой поверхности с максимальным качеством

Подготовка к работе

Внимание!

Проверьте резьбовые соединения и подтяните при необходимости.

Вентиляционные отверстия двигателя не должны быть загрязнены.

Перед началом работы полностью осмотрите машину на наличие повреждений.

Проверьте наличие всех элементов и надежность их крепления.

Проверьте:

- целостность цепи зануления машины;
- отсутствие замыканий на корпус;
- целостность оболочки питающего кабеля;
- правильность подключения нулевого защитного провода переносного кабеля к нулю питающего пункта;
- затяжку резьбовых соединений;
- крепление лопастей (диска);
- Поднимите поручень затирочной машины таким образом, чтобы он был на уровне пояса оператора.

Внимание!

Работать с машиной разрешается только в резиновых перчатках, специальной обуви или сапогах при наличии надежного защитного заземления машины. Перед работой проверьте целостность резиновых перчаток, специальной обуви или сапог.

Убедитесь, что кнопка выключате-

ля машины находится в верхнем (отжатом) положении!

Внимание!

Во время работы с машиной не допускайте:

- скручивания, натяжения, крутых изгибов кабеля;
- попадания кабеля в рабочие органы машины;
- попадания пыли и влаги в УЗО, штепсельное соединение и другие части электрооборудования.

Запрещается!

Производить включение УЗО после срабатывания защиты, не устранив повреждения.

Работать с открытой крышкой выключателя машины.

Работать со снятым кожухом.

Производить работу на открытых площадках во время выпадения атмосферных осадков.

Устранять неисправности во время работы машины.

Переносить машину, подключенную к питающей сети.

Включать и отключать вилку питающего кабеля под нагрузкой.

Внимание!

Защищайтесь от воздействия высокой температуры.

Не касайтесь глушителя или крышки, когда двигатель работает или останавливается.

Не покрывайте двигатель тканью или пластиком во время его работы.

Порядок работы

Подготовка и подключение

Перед применением затирочной машины проверьте уровень масла в смотровом окне редуктора в DMD900 (рис. 2) и с помощью пробки контроля уровня масла в DMD600 (рис. 3). При необходимости долейте трансмиссионное масло.

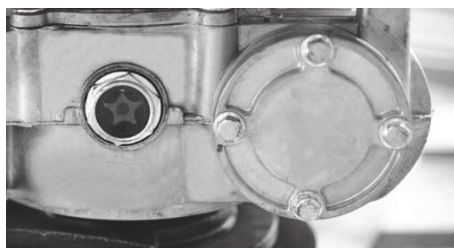


Рис 2

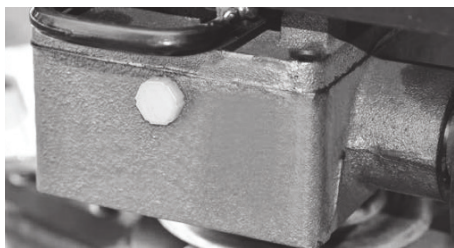


Рис 3

Приступая к работе, проверьте соответствие напряжения сети рабочему напряжению электродвигателя. Подсоедините дифавтомат (УЗО) к электросети.

Перед подключением затирочной машины убедитесь, что кнопка выключателя на рукоятке находится в верхнем (отжатом) положении. Затем подключите вилку к розетке

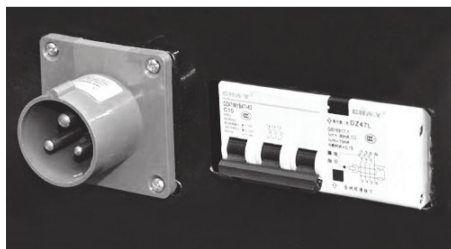


Рис 4



Рис 5

питания, включите дифференциальный автомат на защитном кожухе (рис. 4). Только после этого можно включать выключатель на рукоятке (рис. 5). При включении кнопка выключателя загорается. Затирочная машина начнет работать. В противном случае вы можете травмироваться или повредить затирочную машину.

Проверьте машину на холостом ходу. Для этого установите под ограждение параллельные деревянные брусья так, чтобы лопасти не касались пола. Цель такого пуска – убедиться в исправности механической части машины и правильности направления вращения рабочих органов. Направление вращения – против часовой стрелки.

После пробного пуска машины на холостом ходу отсоедините

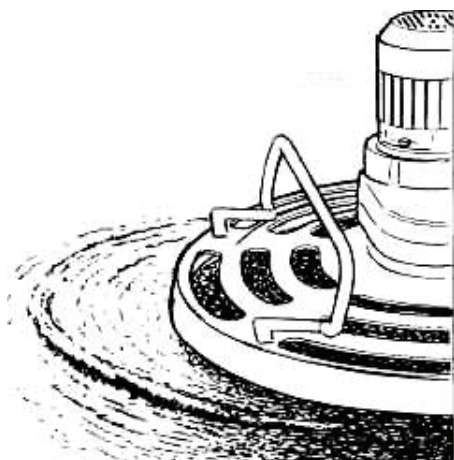


Рис 6

машину от сети и устраните замеченные недостатки.

Если вокруг диска образуется бетонный валик (рис. 6), это означает, что работа начата слишком рано.

Приступать к заглаживанию бетонных поверхностей следует после того, как поверхность выровнена и уплотнена виброрейкой. Надо дать бетону схватиться, пока он не будет выдерживать вес машины.

Установите машину в начале участка.

Запуск

Внимание!

В момент запуска двигателя лопасти или диск начинают вращаться! Будьте осторожны!

Для запуска машины нажмите кнопку выключателя на рукоятке машины до момента ее фиксации в нижнем (нажатом) положении.

Операции выполнения маневра (перемещения)

Управление машиной и ее перемещение в процессе работы не требуют значительных физических усилий и осуществляются тем легче, чем больше навыков в работе с машиной. На рис. 7 приведена типичная операция уплотнения при эксплуатации заглаживающей машины. Помните, что хорошая техника окончательной отделки должна заключаться в использовании перемещений назад. Следует быть осторожным при перемещении назад. Для перемещения машины влево от оператора надо поднять за ручку; для перемещения машины вправо от оператора – нажать на ручку. Наилучший метод конечной обработки – медленное перемещение назад вместе с машиной, с одновременным покачиванием машины с одной стороны на другую. Это будет способствовать заглаживанию всех возможных отпечатков ног оператора, оставшихся на бетонной поверхности. Если надо отключить машину, следует отступить назад и дать машине полностью остановиться до начала проведения обслуживания машины.

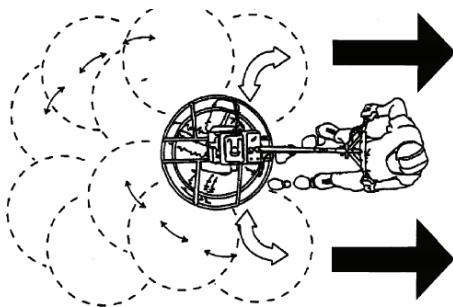


Рис 7

Остановка

Для остановки машины нажмите кнопку выключателя на рукоятке машины до момента ее фиксации в верхнем (отжатом) положении. Отключите от сети.

Очень важное значение имеет очистка машины после работы, особенно самого диска и лопастей, так как налипший к ним бетон будет оставлять следы на поверхности.

Техническое обслуживание

Запрещается!

Самостоятельно производить работы по ремонту и регулировке машины, кроме указанных в разделе «Техническое обслуживание» настоящего руководства.

Владелец лишается права на бесплатный гарантийный ремонт в случае поломок, произошедших в результате нарушения правил эксплуатации и/или самостоятельного ремонта изделия.

В данном разделе указаны регламентные работы по техническому

обслуживанию машины, при которых сохраняется гарантия изготовителя.

Регламентные работы по техническому обслуживанию машины следует производить на ровной чистой поверхности, в хорошо проветриваемом помещении.

Машина должна быть в чистом состоянии.

Перед проведением любого обслуживания следует отключить машину от источника питания.

Эксплуатация	Еже-дневно	Через первые 4 ч	Через первые 25 ч	Каждые 100 ч	Каждые 200 ч	Каждые 6 мес.
Проверьте затяжку всех резьбовых соединений	+					
Очистите машину от грязи, в том числе нижнюю часть лопастей от налипшего материала	+					
Замените смазку в редукторе					***	***
Проверьте натяжение клинового ремня		+	+	+		

** Для проведения этих работ обращайтесь в сервисный центр.

Требования к обслуживающему персоналу

К обслуживанию машины допускается персонал, прошедший специальную подготовку, имеющий четкое представление о работе машины и ее составных частей, изучивший настоящее руководство и хорошо знающий правила техники безопасности.

Обслуживающему персоналу

для надежной и безопасной работы необходимо:

- твердо знать устройство и правила эксплуатации машины;
- следить за техническим состоянием машины и своевременно проводить техническое обслуживание;
- соблюдать правила техники безопасности.

Транспортировка и хранение

Транспортирование машины в упаковке изготовителя может производиться любым видом транспорта на любое расстояние.

При транспортировании должна быть обеспечена защита упаковки от прямого попадания влаги, солнечных лучей.

При транспортировании не кантовать.

Хранение машины рекомендуется в сухом закрытом помещении.

В помещении для хранения не должно быть пыли, паров кислот и щелочей, вызывающих коррозию.

Гарантийное обслуживание

Гарантийное обслуживание осуществляется в течение срока, указанного в гарантийном талоне, при наличии гарантийного талона и отсутствии механических повреждений или повреждений, вызванных неправильной эксплуатацией оборудования.

Гарантийные обязательства изготовителя не распространяются на ремень клиновой и расходные материалы (лопасти, диск).

Владелец лишается права проведения бесплатного ремонта и дальнейшего гарантийного обслуживания данного изделия при наличии дефектов изделия, возникших в результате нарушения правил эксплуатации, самостоятельного ремонта изделия и несвоевременного проведения регламентных работ по техническому обслуживанию узлов и механизмов изделия.

Проведение гарантийного ремонта осуществляется сервисным центром изготовителя или уполномо-

ченным сервисным центром изготовителя только при предъявлении изделия в полной обязательной комплектации, в чистом состоянии, с гарантийным талоном (копией) с оформленной в нем отметкой о продаже.

Регламентные работы по техническому обслуживанию машины, ее узлов и механизмов не относятся к работам, проводимым в соответствии с гарантийными обязательствами изготовителя, и должны выполняться владельцем изделия (за исключением операций, рекомендованных к проведению в условиях сервисного центра). Указанные регламентные работы могут выполняться уполномоченными сервисными центрами изготовителя за отдельную плату.

Адреса сервисных центров

Москва

г. Котельники, Яничкин проезд, д. 3
+7 (499) 703-20-72

Гарантийный талон

GIGANT

№ _____

Гарантийный талон является документом, дающим право на гарантийное обслуживание приобретенного инструмента. Гарантия на проданное изделие подразумевает под собой его бесплатный ремонт либо замену на аналогичное изделие в случае невозможности ремонта в течение гарантийного срока. Гарантия покрывает расходы на работу по гарантийному ремонту и на стоимость запасных частей. Стоимость почтовых отправлений, страховки и отгрузки изделий для ремонта не входит в гарантийные обязательства. В случае утери гарантийного талона владелец лишается права на гарантийное обслуживание. Условия гарантии не предусматривают профилактику и чистку изделия, а также выезд мастера к месту установки изделия с целью его подключения, настройки, ремонта или консультаций.

На данное изделие распространяется гарантийный срок 12 месяцев со дня продажи через сеть фирменных магазинов. В целях определения причин отказа и/или характера повреждений изделия производится техническая экспертиза в сроки, установленные законодательством. По результатам экспертизы принимается решение о возможности восстановления изделия или необходимости его замены. Гарантия распространяется на все поломки, которые делают невозможным дальнейшее использование изделия и вызваны дефектами изготовителя, материала или конструкции.

Гарантийный ремонт осуществляется при соблюдении следующих условий.

1. Имеется в наличии товарный или кассовый чек и гарантийный талон с указанием в нем даты продажи, подписи покупателя, штампа торгового предприятия.
2. Предоставление неисправного изделия в чистом виде.
3. Гарантийный ремонт производится только в течение срока, указанного в данном гарантийном талоне.

Гарантия не распространяется на следующие случаи.

- Естественный износ.
- Несоблюдение мер безопасности.
- Несоблюдение рекомендаций по техническому обслуживанию.
- Неправильное использование или грубое обращение.
- Наличие внутри изделия пыли, мелкодисперсных веществ, жидкостей, насекомых, посторонних предметов.

Гарантия не распространяется также на изделия со следами несанкционированного вмешательства в конструкцию, осуществленного лицами без специального разрешения на проведение ремонтных работ.

С правилами эксплуатации и условиями гарантии ознакомлен. Претензий к комплектации и внешнему виду не имею.
Изготовитель оставляет за собой право на внесение изменений в конструкцию, дизайн и комплектацию изделия

.....
Ф. И. О. покупателя

.....
Подпись покупателя

Штамп торговой организации

Без штампа или печати торговой организации гарантийный талон не действителен!

ОТРЫВНОЙ ТАЛОН № 1 _____
Дата приема _____
Дата выдачи _____
Номер заказа-наряда _____
Мастер _____

1

ОТРЫВНОЙ ТАЛОН № 2 _____
Дата приема _____
Дата выдачи _____
Номер заказа-наряда _____
Мастер _____

2

ОТРЫВНОЙ ТАЛОН № 3 _____
Дата приема _____
Дата выдачи _____
Номер заказа-наряда _____
Мастер _____

3

Вы можете заказать
инструмент марки
Gigant на сайте
vseinstrumenti.ru

8 800 333-83-28



Правообладатель ТМ «Gigant»

ООО «ВсеИнструменты.ру» 109451, Россия,
г. Москва, ул. Братиславская, д. 16, корп. 1, пом. 3
тел. +7 (499) 681-23-58