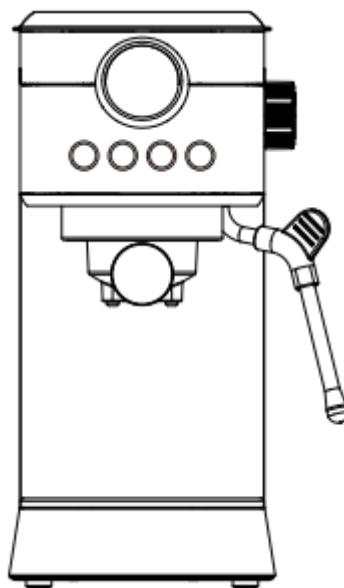




Руководство пользователя

Кофеварка BUFETT



Модели HCM 628/629/630/631/632

Уважаемые покупатели! Благодарим вас за покупку данного прибора. Пожалуйста, внимательно изучите данное руководство перед использованием прибора, чтобы предотвратить повреждение или поломку из-за неправильного использования. Обратите особое внимание на инструкции по технике безопасности. Сохраните руководство пользователя вместе с прибором, даже если вы его перемещаете или продаете. Пользователи должны полностью знать особенности эксплуатации и безопасности прибора.

СОДЕРЖАНИЕ

Техническая информация.....	3
Техника безопасности.....	3
Комплектация.....	5
Первое использование.....	6
Использование прибора.....	7
Гарантийные обязательства.....	10
Гарантийный талон.....	11

ПРИЯТНОГО ПОЛЬЗОВАНИЯ!

Техническая информация

Модели HCM 628/629/630/631/632

Артикул: 640628/640629/640630/640631/640632

Номинальное напряжение: 220 ~ 240 В

Номинальная частота: 50/60 Гц

Номинальная мощность: 1300~1400 Вт

Размеры продукта: 316 x 152 x 303 мм

Вес продукта: 3,6 кг

Техника безопасности

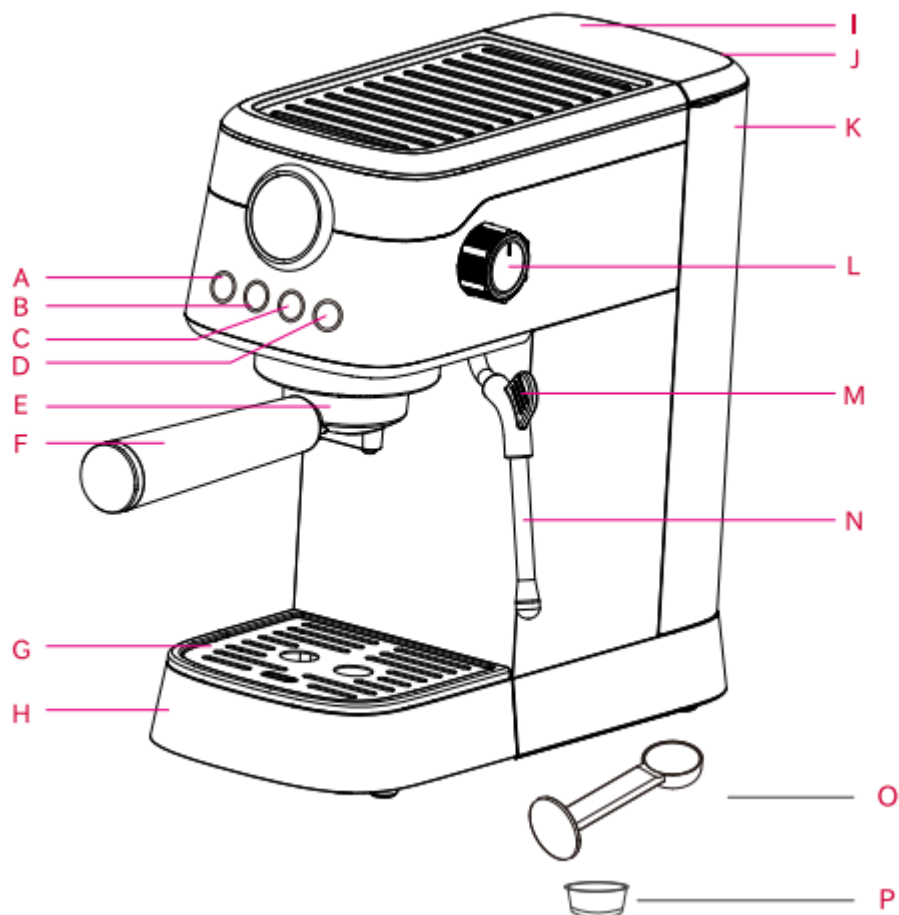
1. Пожалуйста, внимательно прочитайте данное руководство перед использованием.
2. Проверьте, соответствует ли используемое вами напряжение номинальному напряжению продукта.
3. В этой машине используется заземляющая вилка. Убедитесь, что используемая вами электрическая розетка хорошо заземлена.
4. Во избежание пожара, поражения электрическим током или травм не погружайте шнур питания или вилку в воду или другие волны.
5. Пожалуйста, отключите вилку питания перед использованием или чисткой кофемашины. Дайте кофемашине полностью остыть перед установкой или снятием ее частей или чисткой.
6. Если шнур питания поврежден, во избежание опасности он должен быть заменен специалистами производителя, его отдела технического обслуживания или аналогичных отделов.
7. Не используйте детали, не рекомендованные производителем или агентом, во избежание пожара, поражения электрическим током или травм.
8. Для использования кофеварки, размещайте на столешнице или на ровном месте. Не вешайте шнур питания через край стола или столешницы.
9. Убедитесь, что шнур питания не соприкасается с горячими частями кофеварки.
10. Не ставьте кофеварку на горячую поверхность или рядом с источником огня, чтобы не повредить машину.
11. Не используйте кофеварку не по назначению и храните ее в сухом месте.
12. Кто-то должен контролировать кофеварку во время ее использования и не подпускать к кофеварке детей и людей, неспособных о себе позаботиться.

13. Будьте осторожны, чтобы не обжечься паром.
14. Не прикасайтесь к горячим частям кофеварки (например, паровым трубкам, металлическим воронкам во время использования), прикасайтесь только к пластиковым деталям или ручкам с более низкой температурой.
15. Категорически запрещается использовать кофеварку без воды в резервуаре для воды.
16. Не перемещайте кофеварку и не вынимайте резервуар для воды во время приготовления кофе, чтобы избежать ожогов.
17. Во время работы кофеварки система находится под высоким давлением. Категорически запрещается открывать воронку во избежание ожогов. Прежде чем открыть бункер, убедитесь, что машина остановлена или выключена.
18. Перед использованием вставьте вилку в розетку; прежде чем отключать питание, нажмите все кнопки в положение выключения, а затем вытащите вилку из розетки.
19. Прибор не предназначен для использования лицами (включая детей) с ограниченными физическими, сенсорными или умственными способностями или отсутствием опыта и знаний в его использовании, если только они не находятся под присмотром или не проинструктированы по использованию прибора ответственным лицом. для их безопасности.
20. Необходимо следить за тем, чтобы дети не играли с данным прибором.
21. Пожалуйста, не используйте его на открытом воздухе.
22. Сохраните данное руководство по эксплуатации для дальнейшего использования.
23. Прибор нельзя погружать в жидкость.
24. Предупреждение: запрещается открывать отверстие для впрыска воды во время использования.
25. Если кофеварка сломалась или не может работать должным образом по другим причинам, отправьте кофеварку поставщику услуг или в авторизованный центр технического обслуживания для проверки и ремонта.
26. Чистка и уход за посудой не должны производиться детьми без присмотра.

ВНИМАНИЕ!

Данный прибор предназначен только для бытового использования!

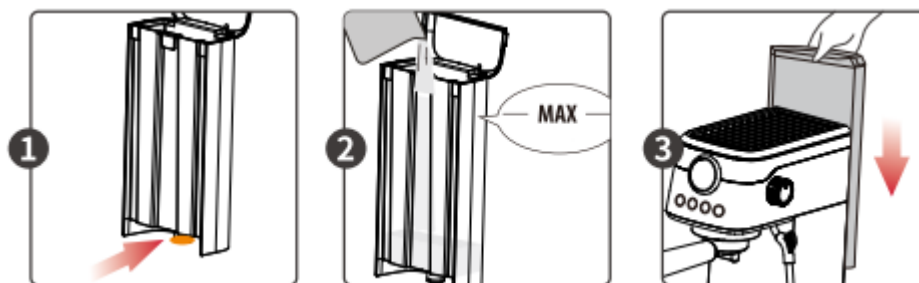
Комплектация



- A. Кнопка питания/индикатор питания
- B. Кнопка одной чашки/световой индикатор одной чашки
- C. Кнопка двойной чашки/световой индикатор двойной чашки
- D. Кнопка пара/индикатор пара.
- E. Воронка
- F. Ручка воронки
- G. Подставка
- H. Дренажный лоток
- I. Крышка резервуара для воды
- J. Ручка резервуара для воды
- K. Резервуар для воды
- L. Ручка регулировки пара
- M. Ручка паровой трубки
- N. Паровая труба
- O. Кофейная ложка/темпер
- P. Фильтр с одной/двойной чашкой

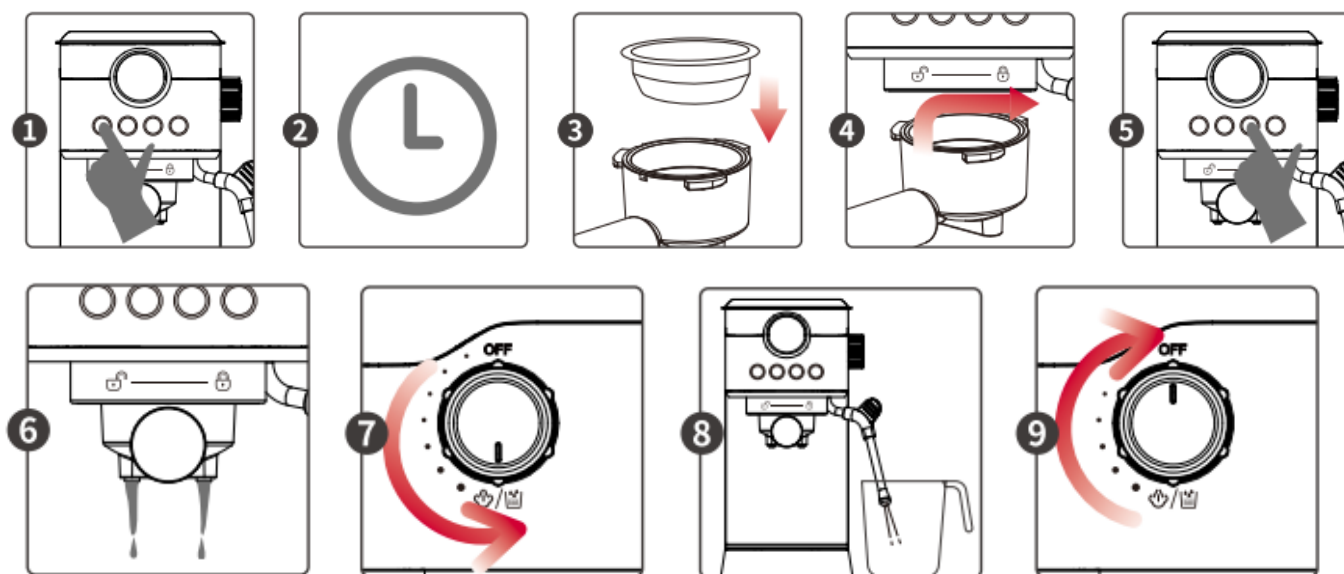
Первое использование

Перед первым использованием нужно наполнить резервуар для воды.



1. Вытащите резервуар для воды.
2. Наполните водой до отметки MAX.
3. Вставьте резервуар для воды.

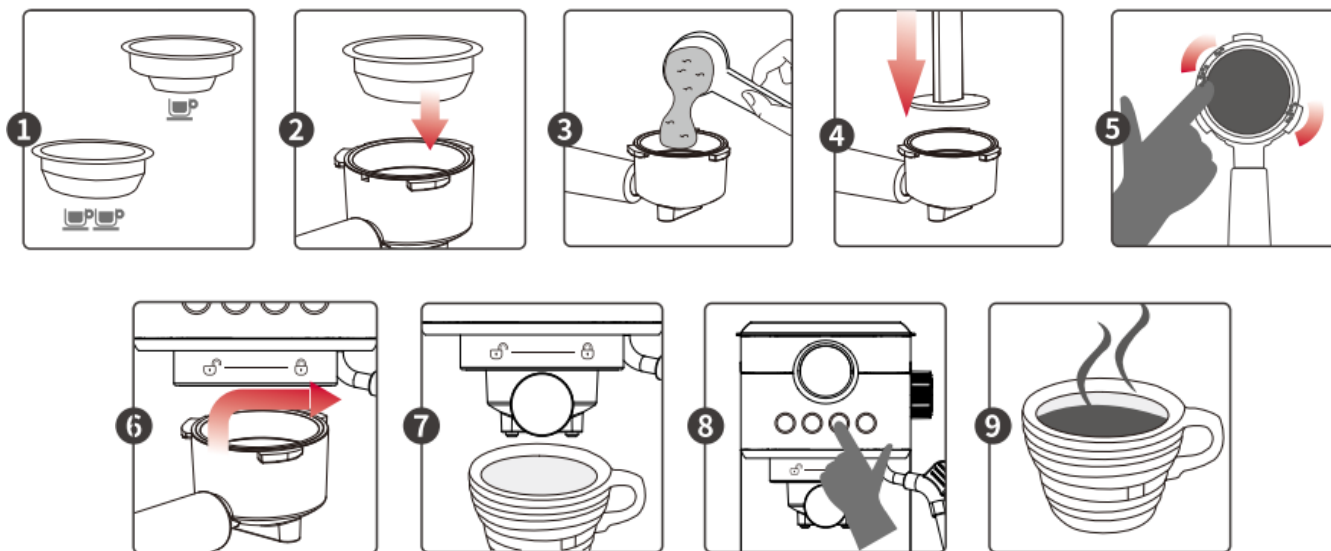
Промывка кофеварки



1. Включить кофеварку.
2. Подождать.
3. Вставить фильтр в воронку.
4. Закрепить воронку.
5. Выбрать режим $\frac{1}{2}$ чашки.
6. Промыть воронку.
7. Включить паровую трубку.
8. Промыть паровую трубку.
9. Выключить паровую трубку.

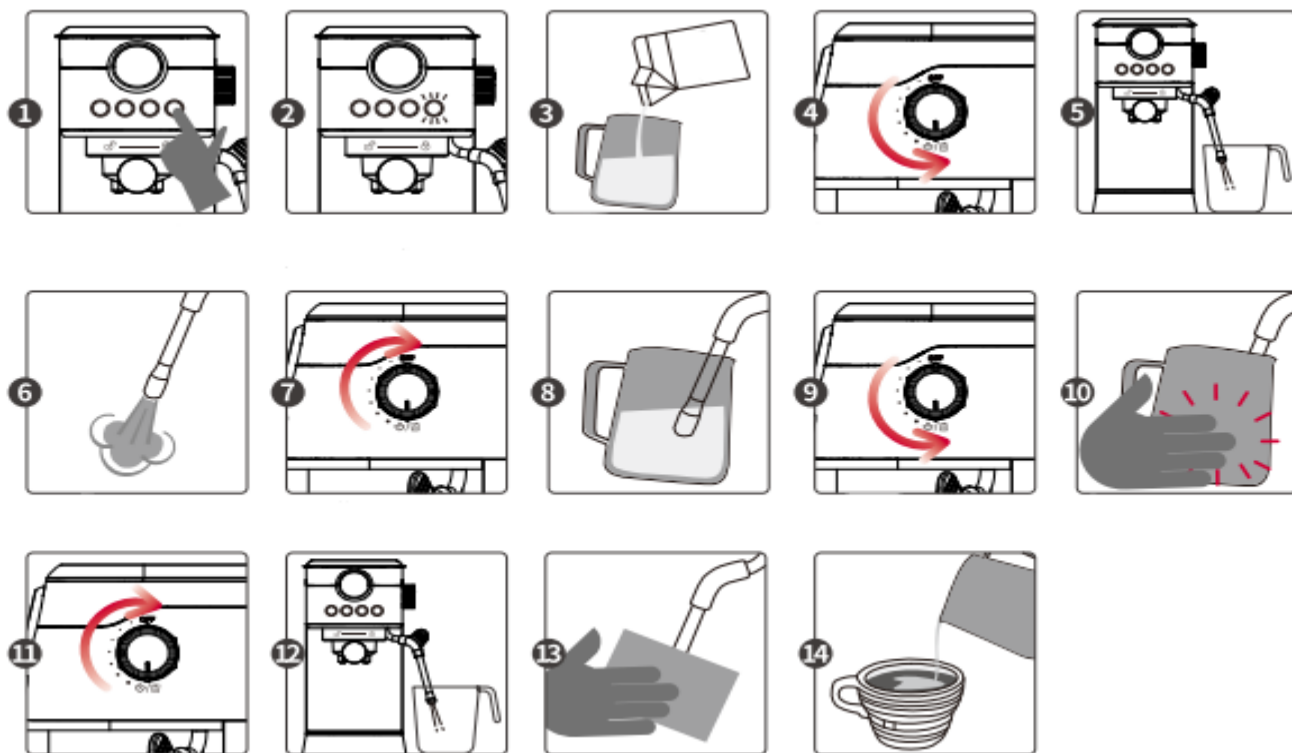
Использование прибора

Приготовление кофе



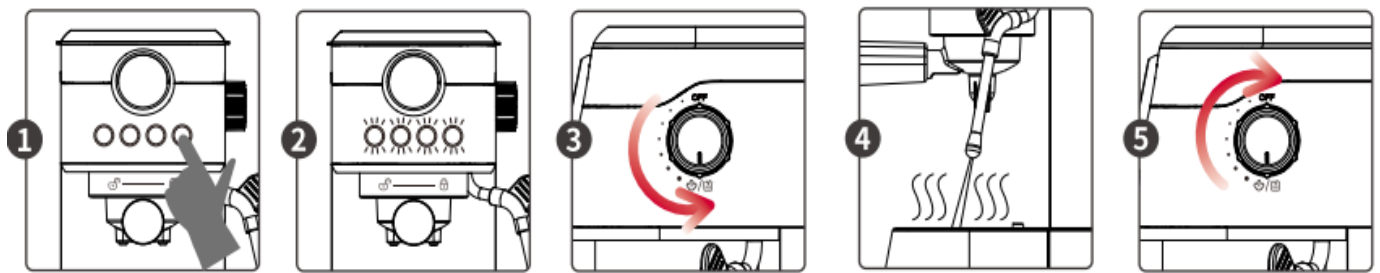
1. Выбрать фильтр с одной/двойной чашкой.
2. Вставить фильтр в воронку.
3. Засыпать молотый кофе.
4. Уплотнить кофе с помощью темперы.
5. Очистить окружность воронки.
6. Закрепить воронку.
7. Подставить чашку.
8. Выбрать режим приготовления кофе.
9. Ваш кофе готов!

Приготовление молока



1. Выбрать режим STEAM.
2. Индикатор нагрева.
3. Налить молоко.
4. Включить паровую трубку.
5. Промыть паровую трубку до появления пара.
6. Появился пар.
7. Отключить паровую трубку.
8. Поставить кружку с молоком.
9. Включить паровую трубку.
10. Дождаться нагрева молока.
11. Отключить паровую трубку.
12. Промыть паровую трубку.
13. Протереть паровую трубку.
14. Залить молоко в кофе.

Чистка паровой трубки



1. Выбрать режим STEAM.
2. Индикатор нагрева.
3. Включить паровую трубку.
4. Промыть паровую трубку.
5. Выключить паровую трубку.

Гарантийные обязательства на бытовую технику и оборудование Bufett.

1. Гарантийный срок.

Гарантия действует со дня приобретения покупателем товара. **Гарантийный срок - 12 месяцев с даты покупки.**

2. Гарантия действует при предъявлении подлинника документа, подтверждающего покупку изделия - чек, а также номер и дата заказа для товаров, купленных в интернет-магазине или маркетплейсе.

В случае установления в течение срока действия гарантийных обязательств дефектов товара, следствием возникновения которых не являлись причины, перечисленные ниже, производитель обязуется отремонтировать либо, если ремонт невозможен, заменить товар.

Действие гарантии не распространяется на регулярные проверки, обслуживание и ремонт естественно изнашивающихся частей либо их замену.

Гарантия не распространяется на случаи, при которых вред или неисправности возникли вследствие:

- ненадлежащего использования, неправильного монтажа и ввода в эксплуатацию, естественного износа, неправильного или небрежного обращения, использование непригодного вспомогательного оборудования, при наличии механических повреждений в результате падения или сильных ударов;
- химического, электрохимического и электрического воздействия, если они имеют место не по вине поставщика, а также вследствие несоблюдения указаний, изложенных в руководствах по монтажу, эксплуатации и обслуживанию, равно как и ненадлежащих изменений или ремонтных работ, проведенных владельцем оборудования, либо третьим лицом, а также воздействия компонентов других производителей;
- на повреждения, которые возникли по причине загрязнения воздуха из-за обильного осаждения пыли, по причине агрессивного воздействия паров, кислородной коррозии, попадания установки оборудования в непригодных для этого помещениях, либо при продолжении использования оборудования после обнаружения дефекта, при использовании неподходящих для товара запасных частей или расходных материалов;
- несчастных случаев или происшествий или любых причин, на которые производитель не в состоянии оказывать влияние, а также в следствие воздействия молнии, воды, огня, песка и грязи, магнитных полей и ненадлежащей вентиляции.

В случае не обнаружения в изделии неисправностей, все связанные с обслуживанием расходы оплачиваются покупателем.

Сервисное и гарантийное обслуживание осуществляет компания ООО "Балтик Мастер МСК", г. Москва (тел. +7 (495) 165-08-47)

Контакты производителя в Москве:

Сайт: www.bufett.ru

Тел. +7 (495) 165-08-47



Служба поддержки пользователей

ПРИЯТНОГО ПОЛЬЗОВАНИЯ!