

# GLGANT

Руководство  
по эксплуатации

**Пушки тепловые  
электрические**

**EHGR-24, EHGR-30**

# Содержание

Назначение .....	3
Комплектность.....	3
Технические характеристики .....	4
Основные компоненты .....	5
Меры предосторожности .....	8
Предупреждающие знаки .....	9
Эксплуатация .....	9
Техническое обслуживание.....	12
Сведения о квалификации обслуживающего персонала.....	12
Устранение неисправностей.....	13
Перечень критических отказов.....	13
Критерии предельных состояний.....	13
Транспортировка .....	14
Хранение .....	14
Утилизация .....	14
Гарантийные обязательства.....	15
Особые отметки.....	16
Адреса сервисных центров.....	18

Благодарим вас за приобретение продукции торговой марки Gigant.

В данном паспорте приводятся основные сведения об изделии и указания, необходимые для правильной и безопасной эксплуатации изделия.

Внимательно ознакомьтесь с руководством по эксплуатации перед началом эксплуатации изделия. Не допускайте людей, не ознакомившихся с данным руководством, к эксплуатации устройства.

Срок службы — 5 лет.

Срок хранения — 5 лет.

Декларация о соответствии \_\_\_\_\_

## Назначение

Пушка тепловая электрическая предназначена для обогрева производственных помещений, торговых палаток, киосков в условиях умеренно-холодного климата в температурном диапазоне от  $-10^{\circ}\text{C}$  до  $+40^{\circ}\text{C}$ . Изделие, кроме режима нагрева, может работать в режиме вентилятора без нагрева. Запрещается подвергать изделие воздействию атмосферных осадков, допустимая максимальная влажность воздуха: 98% при температуре  $+25^{\circ}\text{C}$ . Не использовать изделие в помещениях с агрессивной, взрывоопасной и токопроводящей средой, в присутствии горючей жидкости.

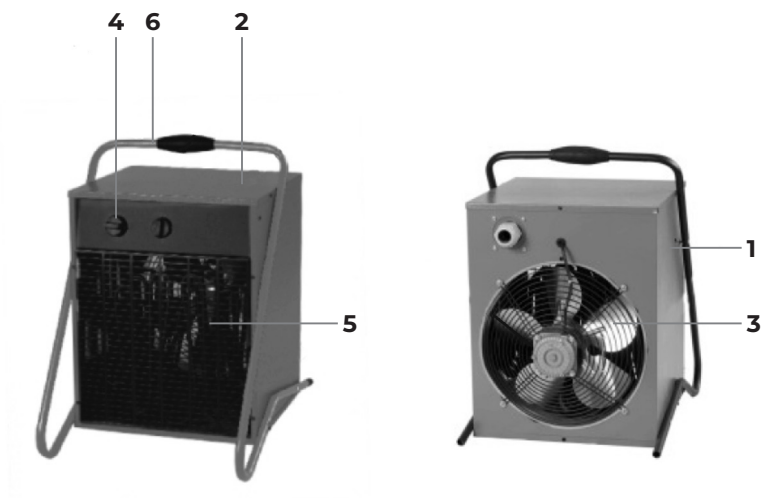
## Комплектность

1. Пушка тепловая электрическая – 1 шт.
2. Руководство по эксплуатации – 1 шт.

# Технические характеристики

Артикул	ЕНGR-24	ЕНGR-30
Потребляемая мощность, кВт	Режим 1: 12 Режим 2: 24 Режим 3: 36,7	Режим 1: 15 Режим 2: 30 Режим 3: 45,8
Производительность по воздуху м куб/ч, не менее	1 700	1 700
Номинальное напряжение питания, В ( $\pm 10\%$ )	400	400
Частота Гц,	50	50
Масса нетто/брутто, кг	17,2/18,7	17,2/18,7
Габаритные размеры, мм	562 x 405 x 573	562 x 405 x 573

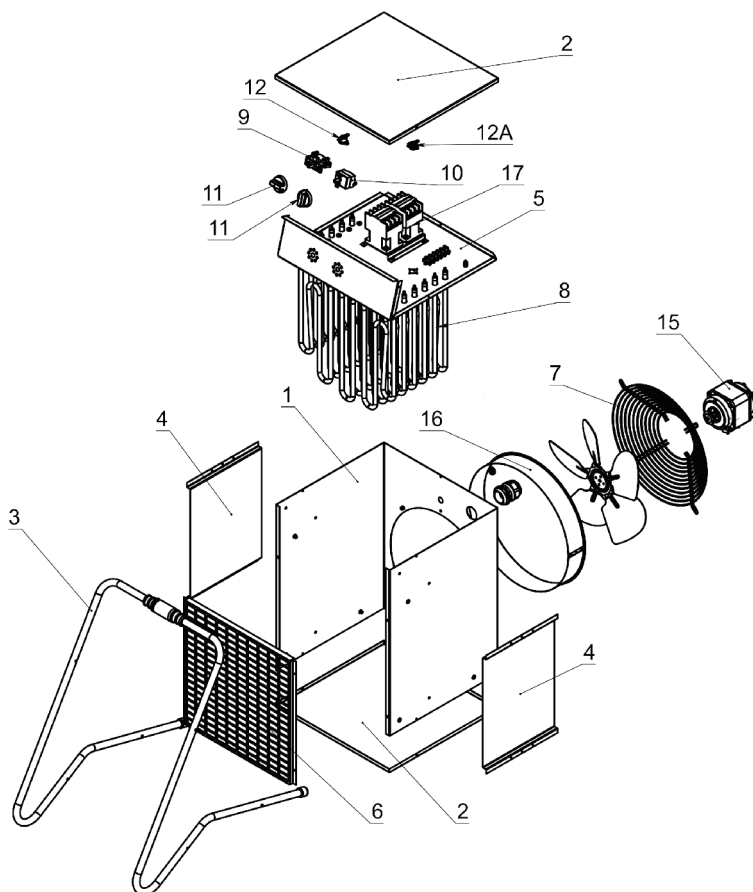
# Основные компоненты



1. Корпус
2. Крышка
3. Вентилятор
4. Панель
5. Решетка
6. Опора

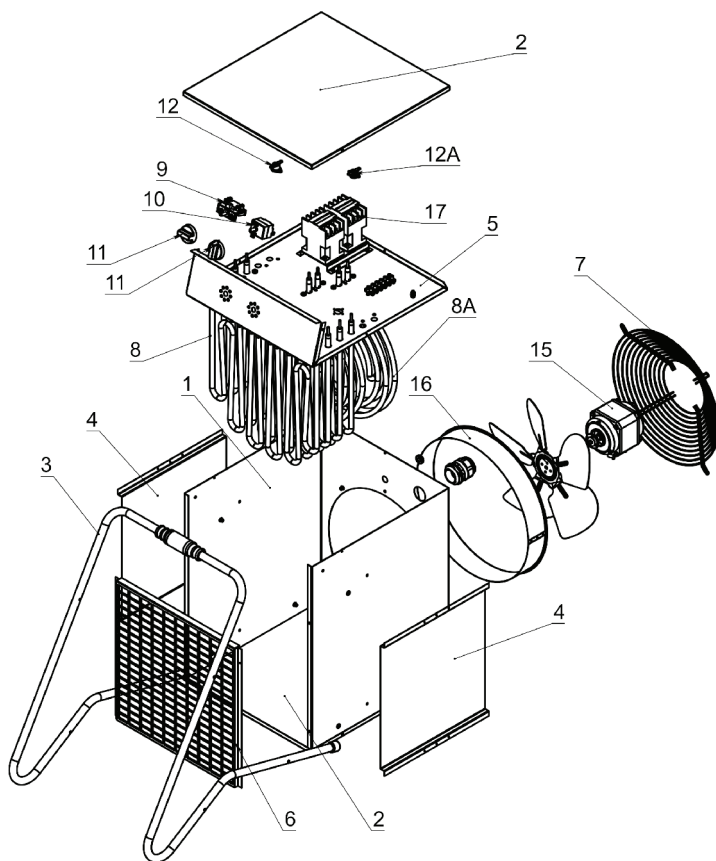
Несущая конструкция изделия состоит из корпуса 1 и крышки 2. Вентилятор 3 расположен в задней части устройства. Органы управления вынесены на панель шасси 4. Трубчатые нагреватели расположены внутри корпуса между вентилятором и решеткой 5, закрывающей их с лицевой стороны изделия. Изделие оснащено трубчатой ручкой-кронштейном 6, которую можно использовать как для переноски, так и для удобного монтажа на стену.

## Модель EHGR-24



- |                     |                          |
|---------------------|--------------------------|
| 1. Корпус СБ        | 8А. Нагреватель ТЭН      |
| 2. Крышка           | 9. Переключатель режимов |
| 3. Опора СБ         | 10. Терморегулятор       |
| 4. Экран            | 11. Ручка                |
| 5. Полка ТЭНов СБ   | 12. Термостат 50° 16А    |
| 6. Решетка          | 12А. Термостат 110° 16А  |
| 7. Решетка защитная | 15. Мотор                |
| 8. Нагреватель ТЭН  | 16. Кольцо в сборе       |
| 8. Нагреватель ТЭН  | 17. Пускатель магнитный  |

## Модель EHGR-30



- |                     |                          |
|---------------------|--------------------------|
| 1. Корпус СБ        | 8A. Нагреватель ТЭН      |
| 2. Крышка           | 9. Переключатель режимов |
| 3. Опора СБ         | 10. Терморегулятор       |
| 4. Экран            | 11. Ручка                |
| 5. Полка ТЭНов СБ   | 12. Термостат 50° 16A    |
| 6. Решетка          | 12A. Термостат 110° 16A  |
| 7. Решетка защитная | 15. Мотор                |
| 8. Нагреватель ТЭН  | 16. Кольцо в сборе       |
| 8. Нагреватель ТЭН  | 17. Пускатель магнитный  |

# Меры предосторожности

- Внимательно прочтите настоящее руководство по эксплуатации. Обязательно сохраните его для использования в дальнейшем.
- Соблюдайте предписания по мерам безопасности, эксплуатации и техническому обслуживанию.
- Изделие разрешается передавать только обученным обращению с ним лицам.
- Необходимо оберегать изделие от ударов.

## Запрещается:

- Оставлять изделие вблизи легковоспламеняющихся веществ.
- При включенном изделии касаться его внутренних частей.
- Перекрывать входное и выходное отверстия.
- Направлять работающее изделие выходным отверстием на стену и установленную в помещении электроаппаратуру с расстояния менее 1 м.
- Использовать изделие с поврежденным шнуром питания.
- Использовать изделие при снятых защитных решетках, снятой крышке.
- Допускать попадание воды в изделие.
- Оставлять включенное изделие без присмотра.
- Пользоваться неисправными розеткой и вилкой.
- Пользоваться изделием в непосредственной близости от ванны, душа или плавательного бассейна.



# Предупреждающие знаки

На корпусе изделия нанесены предупреждающие знаки. Внимательно ознакомьтесь с ними и следуйте предписанным требованиям.



Ознакомьтесь с руководством по эксплуатации.



Не подвергать изделие воздействию влаги.



Не утилизируйте изделие вместе с бытовыми отходами. Для предотвращения негативного воздействия на окружающую среду, при прекращении использования изделия (истечении срока службы) и непригодности к дальнейшей эксплуатации, изделие подлежит разборке и сдаче в приемные пункты по вторичной переработке металлолома и пластмасс.

## Эксплуатация

**Работа изделия возможна в одном из следующих режимов:**

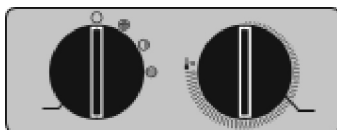
Режим 0 – Выключено






Режим 1 – Вентиляция без нагрева

Режим 2 – Вентиляция с нагревом на  $\frac{1}{2}$  мощности

Режим 3 – Вентиляция с нагревом на полную мощность

Блок управления (переключатель режимов и терморегулятор):



1. Перед включением изделия в сеть ручка переключателя режимов 1 должна находиться в положении «0» (  ), а ручка терморегулятора 2 должна быть повернута в крайнее против часовой стрелки положение.
2. Для включения изделия в режим вентиляции (без нагрева) необходимо ручку переключателя режимов «1» установить в положение (  ). При этом включается вентилятор.
3. Для включения вентилятора в режим нагрева установите ручку переключателя режимов «2» в положение (  ) (½ тепловой мощности) или «3» (  ) (полная тепловая мощность) и поверните ручку терморегулятора по часовой стрелке до упора. Ручкой терморегулятора устанавливается требуемая температура воздуха в помещении. Терморегулятор поддерживает заданную температуру путем автоматического отключения и включения электронагревателя.
4. Для выключения поверните ручку терморегулятора в крайнее против часовой стрелки положение, установите ручку переключателя режимов в положение (  ).

Для защиты электропроводки от перегрузок подключение к стационарной электросети осуществляется через автоматический выключатель номиналом 40 А для EHGR-24 и 63 А для EHGR-30. Сечение жил кабеля питания должно быть не менее 6,0 мм<sup>2</sup> для EHGR-24 (для медной жилы) и не менее 10,0 мм<sup>2</sup> для EHGR-30.

**Внимание!** Работы должен проводить специалист, имеющий допуск на проведение работы электрооборудованием напряжением до 1 000 В.

## Для подключения к стационарной электросети необходимо:

1. Снять верхнюю крышку вентилятора.
2. Подключить силовой кабель к клеммной колодке изделия и заземлить согласно маркировке панели.
3. Затянув гайку кабельного ввода, жестко зафиксировать кабель.
4. Подключить силовой кабель к щиту питания.

Изделие снабжено устройством аварийного отключения электронагревательных элементов и вентилятора в случае перегрева корпуса.

Перегрев корпуса может наступить от следующих причин:

- Входная или выходная решетки закрыты посторонними предметами или сильно загрязнены.
- Тепловая мощность изделия превышает теплотери помещения, в Неисправен вентилятор.

- Изделие после срабатывания устройства аварийного отключения автоматически включается через 5 – 10 минут.

Изделие снабжено устройством аварийного отключения электронагревательных элементов и вентилятора в случае перегрева корпуса термодатчиком аварийного отключения с механическим возвратом. При перегреве корпуса термодатчик отключит электропитание нагревателей, прибор остынет в автоматическом режиме и остановится мотор. После срабатывания аварийного термодатчика включение прибора возможно только после нажатия кнопки сброса «RESET».

**Внимание!** Частое срабатывание устройства аварийного отключения не является нормальным режимом для работы изделия.

При появлении признаков ненормальной работы установить переключатель режимов в положение «0», выяснить причины, вызвавшие аварийное отключение, устранить их.

**Внимание!** Не допускается работа прибора при отключенном вентиляторе.

Не реже одного раза в четыре месяца необходимо проверять состояние контактов на выводах нагревателей. Контактные поверхности должны быть чистыми, не окисленными: плотность контактных соединений должна быть такова, чтобы не возникло искрение.

Не реже одного раза в четыре месяца проверять сопротивление изоляции ТЭНов относительно корпуса прибора, эту проверку производить перед каждым включением после длительного простоя (более 35 дней).

Не реже одного раза в три месяца необходимо проверять состояние защитного заземления.

При профилактическом осмотре не реже одного раза в четыре месяца, по мере загрязнения ТЭНов, необходимо производить их очистку продувкой.

## Техническое обслуживание

- Потребитель периодически 1 раз в 3 месяца и после длительного перерыва должен производить профилактический осмотр изделия.
- Перед профилактическим осмотром необходимо отсоединить изделие от сети и очистить от пыли и грязи.
- После длительного перерыва в работе следует прочистить изделие сжатым воздухом или включением его в режим вентилятора на 2 минуты.
- При профилактическом осмотре необходимо произвести проверку состояния электрооборудования, крепления проводов, при необходимости произвести подтяжку винтовых зажимов.

## Сведения о квалификации обслуживающего персонала

Установка, эксплуатация, техническое обслуживание и ремонт изделия должны выполняться профессионалами или лицами, обладающими соответствующими знаниями и навыками.

# Устранение неисправностей

Неисправность	Возможная причина	Способ устранения
Во всех положениях переключателя режимов работы не включаются мотор и ТЭН	Отсутствует напряжение в сети	Проверить наличие напряжения питания
Не включается мотор, ТЭН нагревается	Неисправность мотора	Обратитесь в сервисный центр
При включении переключателя режимов работы в положение нагрева отсутствует нагрев воздуха, вентилятор работает	Терморегулятор отключил нагрев, так как температура окружающего воздуха выше температуры установки терморегулятора	Повернуть ручку терморегулятора по часовой стрелке до срабатывания терморегулятора (включение нагрева)
Температура в помещении не поддерживается на заданном уровне	Неисправность терморегулятора	Обратитесь в сервисный центр

## Перечень критических отказов

В случае появления подозрительных запахов, дыма, огня, искр следует отключить изделие и обратиться в сервисный центр.

## Критерии предельных состояний

В силу технической сложности изделия, критерии предельных состояний не могут быть определены пользователем самостоятельно. В случае явной или предполагаемой неисправности обратитесь к разделу «Устранение неисправностей». Если неисправности в перечне не оказалось или вы не смогли устранить ее, обратитесь в специализированный сервисный центр.

# Транспортировка

Допускается транспортировать продукцию любым видом закрытого транспорта в упаковке производителя или без нее, с сохранением изделия от механических повреждений, атмосферных осадков, воздействия химически активных веществ и с обязательным соблюдением мер предосторожности, предписанных при перевозке хрупких грузов.

# Хранение

Храните изделие в закрытых или других помещениях с естественной вентиляцией при температуре от +5 до +40 °С. Максимальное значение относительной влажности воздуха при хранении не более 80% при температуре +25 °С. Длительно хранить изделия следует на стеллажах.

Допускается при хранении штабелировать изделия в четыре ряда в упаковке изготовителя.

# Утилизация

Не утилизируйте изделие вместе с бытовыми отходами. Для предотвращения негативного воздействия на окружающую среду, при прекращении использования изделия (истечении срока службы) и непригодности к дальнейшей эксплуатации, изделие подлежит разборке и сдаче в приемные пункты по вторичной переработке металлолома и пластмасс.

# Гарантийные обязательства

- Продавец гарантирует работу устройства на протяжении одного года со дня продажи.
- Гарантийный ремонт производится только при наличии печати фирмы, даты продажи, подписи продавца и подписи покупателя в гарантийном талоне.
- Если что-то из вышеперечисленного отсутствует, гарантийный ремонт не производится.
- Гарантийный ремонт не производится при нарушении требований, изложенных в руководстве.
- Гарантийный ремонт не производится при нарушении целостности конструкции, наличии механических повреждений (трещины, сколы, следы ударов и падений и любые деформации корпуса), являющихся результатом неправильной или небрежной эксплуатации, транспортировки, хранения.
- Гарантийный ремонт не производится при наличии на изделии следов разбора или других не предусмотренных документацией вмешательств в его конструкцию, а также при нарушении заводских регулировок.
- Гарантийный ремонт не производится при сильном внутреннем загрязнении изделия, повреждении внутренних устройств и деталей посторонними предметами.
- Гарантия не распространяется на части, подверженные естественному износу.
- Условия гарантии не предусматривают профилактику и чистку изделия, регулировку рабочих параметров, а также выезд мастера к месту эксплуатации изделия с целью его настройки, ремонта или консультаций.
- Транспортные расходы не входят в объем гарантийного обслуживания.
- Гарантийный ремонт производится при наличии и полном совпадении серийных номеров на устройстве и в паспорте. Данный документ не ограничивает определенные законом права потребителя, но дополняет и уточняет оговоренные законом обязательства, предполагающие соглашения сторон.

## This image shows a full page of blank graph paper. The grid consists of small, equal-sized squares formed by thin black lines. There are no margins, text, or other markings on the page.



## Особые отметки

This image shows a full page of blank graph paper. The grid consists of small, equal-sized squares formed by thin black lines. There are 20 columns and 20 rows of squares, creating a total of 400 square units. The grid covers the entire area of the page, leaving no margins or additional markings.

## Адреса сервисных центров

### Москва

- Московская область, г. Домодедово  
п. Госплемзавода Константиново  
Объездное шоссе, с. 2А  
+7 (800) 550-37-87, доб. 404
- Ближайший розничный магазин  
[ВсеИнструменты.ру](http://ВсеИнструменты.ру)

# Гарантийный талон

# GIGANT

№ \_\_\_\_\_

Гарантийный талон является документом, дающим право на гарантийное обслуживание приобретенного инструмента. Гарантия на проданное изделие подразумевает под собой его бесплатный ремонт либо замену на аналогичное изделие в случае невозможности ремонта в течение гарантийного срока. Гарантия покрывает расходы на работу по гарантийному ремонту и на стоимость запасных частей. Стоимость почтовых отправлений, страховки и отгрузки изделий для ремонта не входит в гарантийные обязательства. В случае утери гарантийного талона владелец лишается права на гарантийное обслуживание. Условия гарантии не предусматривают профилактику и чистку изделия, а также выезд мастера к месту установки изделия с целью его подключения, настройки, ремонта или консультаций.

На данное изделие распространяется гарантийный срок 12 месяцев со дня продажи через сеть фирменных магазинов.

В целях определения причин отказа и/или характера повреждений изделия производится техническая экспертиза в сроки, установленные законодательством. По результатам экспертизы принимается решение о возможности восстановления изделия или необходимости его замены.

Гарантия распространяется на все поломки, которые делают невозможным дальнейшее использование изделия и вызваны дефектами изготовителя, материала или конструкции.

Гарантийный ремонт осуществляется при соблюдении следующих условий.

1. Имеется в наличии товарный или кассовый чек и гарантийный талон с указанием в нем даты продажи, подписи покупателя, штампа торгового предприятия.
2. Предоставление неисправного изделия в чистом виде.
3. Гарантийный ремонт производится только в течение срока, указанного в данном гарантийном талоне.

Гарантия не распространяется на следующие случаи:

- Естественный износ.
- Несоблюдение мер безопасности.
- Несоблюдение рекомендаций по техническому обслуживанию.
- Неправильное использование или грубое обращение.
- Наличие внутри изделия пыли, мелкодисперсных веществ, жидкостей, насекомых, посторонних предметов.

Гарантия не распространяется также на изделия со следами несанкционированного вмешательства в конструкцию, осуществленного лицами без специального разрешения на проведение ремонтных работ.

С правилами эксплуатации и условиями гарантии ознакомлен. Претензий к комплектации и внешнему виду не имею.

Изготовитель оставляет за собой право на внесение изменений в конструкцию, дизайн и комплектацию изделия.

.....  
Ф. И. О. покупателя

.....  
Подпись покупателя

Штамп торговой организации

Без штампа или печати торговой организации гарантийный талон не действителен!

ОТРЫВНОЙ ТАЛОН № \_\_\_\_\_

Дата приема \_\_\_\_\_

Дата выдачи \_\_\_\_\_

Номер заказа-наряда \_\_\_\_\_

Мастер \_\_\_\_\_

1

ОТРЫВНОЙ ТАЛОН № \_\_\_\_\_

Дата приема \_\_\_\_\_

Дата выдачи \_\_\_\_\_

Номер заказа-наряда \_\_\_\_\_

Мастер \_\_\_\_\_

2

ОТРЫВНОЙ ТАЛОН № \_\_\_\_\_

Дата приема \_\_\_\_\_

Дата выдачи \_\_\_\_\_

Номер заказа-наряда \_\_\_\_\_

Мастер \_\_\_\_\_

3

Вы можете заказать  
инструмент марки

GIGANT на сайте  
[vseinstrumenti.ru](http://vseinstrumenti.ru)



Правообладатель ТМ «GIGANT»

ООО «ВсеИнструменты.ру» 109451, Россия,

г. Москва, ул. Братиславская, д. 16, корп. 1, пом. 3

8 800 550-37-70