

ГІСАНТ

Руководство
по эксплуатации

**Пушки тепловые
электрические**

EHGR-2 и EHGR-3

Содержание

Назначение	3
Комплектность.....	3
Технические характеристики	4
Основные компоненты	5
Меры предосторожности	6
Предупреждающие знаки	7
Эксплуатация.....	7
Техническое обслуживание.....	9
Сведения о квалификации обслуживающего персонала	10
Устранение неисправностей.....	10
Перечень критических отказов.....	11
Критерии предельных состояний.....	11
Транспортировка	11
Хранение	11
Утилизация	11
Гарантийные обязательства.....	12
Особые отметки.....	13
Адреса сервисных центров	14

Благодарим вас за приобретение продукции торговой марки Gigant.

В данном паспорте приводятся основные сведения об изделии и указания, необходимые для правильной и безопасной эксплуатации изделия.

Внимательно ознакомьтесь с руководством по эксплуатации перед началом эксплуатации изделия. Не допускайте людей, не ознакомившихся с данным руководством, к эксплуатации устройства.

Срок службы — 5 лет.

Срок хранения — 5 лет.

Декларация о соответствии _____

Назначение

Пушка тепловая электрическая предназначена для обогрева производственных помещений, торговых палаток, киосков в условиях умеренно-холодного климата в температурном диапазоне от -10°C до $+40^{\circ}\text{C}$. Изделие, кроме режима нагрева, может работать в режиме вентилятора без нагрева. Запрещается подвергать изделие воздействию атмосферных осадков, допустимая максимальная влажность воздуха: 98% при температуре $+25^{\circ}\text{C}$. Не использовать изделие в помещениях с агрессивной, взрывоопасной и токопроводящей средой, в присутствии горючей жидкости.

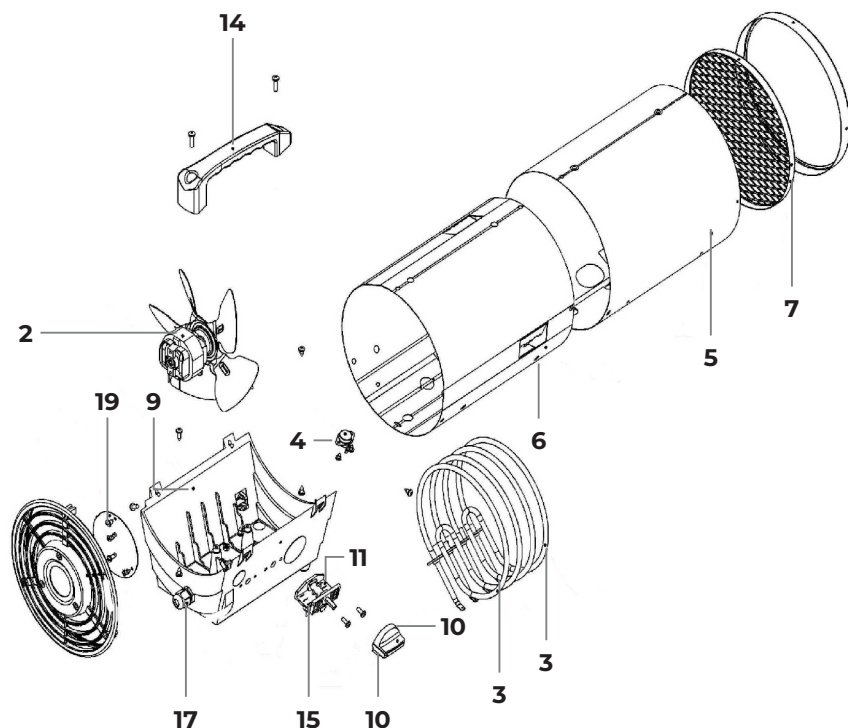
Комплектность

1. Пушка тепловая электрическая – 1 шт.
2. Ручка для переноски – 1 шт.
3. Винт M5 x 16 – 2 шт.
4. Гриппер 70 x 100 – 1 шт.
5. Руководство по эксплуатации – 1 шт.

Технические характеристики

Артикул	ЕНGR-2	ЕНGR-3
Потребляемая мощность, кВт	в режиме вентилятора: 0,03 в режиме нагрева I ступень: 1,03 в режиме нагрева II ступень: 2,03	в режиме вентилятора: 0,03 в режиме нагрева I ступень: 1,53 в режиме нагрева II ступень: 3,03
Производительность по воздуху м куб/ч, не менее	400	400
Номинальное напряжение питания, В ($\pm 10\%$)	230	230
Частота Гц,	50	50
Масса нетто/брутто, кг	2,8/3,14	2,8/3,14
Габаритные размеры, мм	258 x 230 x 310	258 x 230 x 310

Основные компоненты



- 2. Мотор открытый СБ
- 3. Нагреватель ТЭН
- 4. Защитный термостат
- 5. Корпус СБ
- 6. Экран
- 7. Решетка выходная СБ
- 9. Ложемент

- 10. Ручка
- 11. Переключатель роторный
- 14. Ручка для переноски
- 15. Терморегулятор
- 17. Кабельный ввод
- 18. Шнур электрический СБ
- 19. Переходник

Конструктивно изделие представляет собой металлический корпус, в котором размещены мотор с крыльчаткой и электронагревательный элемент (далее ТЭН).

Переключатель 11 предназначен для установки режимов работы.

Термостат 4 отключает ТЭН в случае аварийного (ненормального) режима работы (перекрыто входное или выходное отверстие, перегрев вследствие остановки мотора).

Терморегулятор 15 предназначен для автоматического поддержания температуры в помещении на заданном уровне. При достижении заданной температуры терморегулятор отключает нагревательный элемент, оставляя включенным вентилятор. При понижении температуры всасываемого воздуха на 3 – 5 °C вновь включает нагрев.

Меры предосторожности

- Внимательно прочтите настоящее руководство по эксплуатации. Обязательно сохраните его для использования в дальнейшем.
- Соблюдайте предписания по мерам безопасности, эксплуатации и техническому обслуживанию.
- Изделие разрешается передавать только обученным персоналом.
- Необходимо оберегать изделие от ударов.

Запрещается:

- Оставлять изделие вблизи легковоспламеняющихся веществ.
- При включенном изделии касаться его внутренних частей.
- Перекрывать входное и выходное отверстия.
- Направлять работающее изделие выходным отверстием на стену и установленную в помещении электроаппаратуру с расстояния менее 1 м.
- Использовать изделие с поврежденным шнуром питания.
- Использовать изделие при снятых защитных решетках, снятой крышке.
- Допускать попадание воды в изделие.
- Оставлять включенное изделие без присмотра.
- Пользоваться неисправными розеткой и вилок.
- Пользоваться изделием в непосредственной близости от ванны, душа или плавательного бассейна.

Предупреждающие знаки

На корпусе изделия нанесены предупреждающие знаки. Внимательно ознакомьтесь с ними и следуйте предписанным требованиям.



Ознакомьтесь с руководством по эксплуатации.



Не подвергать изделие воздействию влаги.



Не утилизируйте изделие вместе с бытовыми отходами. Для предотвращения негативного воздействия на окружающую среду, при прекращении использования изделия (истечении срока службы) и непригодности к дальнейшей эксплуатации, изделие подлежит разборке и сдаче в приемные пункты по вторичной переработке металлолома и пластмасс.

Эксплуатация

Соответствие положений ручки переключателя режимов работы 10:

Положение 0 – Отключено

Положение 1 – Режим вентилятора

Положение 2 – Нагрев I ступень

Положение 3 – Нагрев II ступень

Включение нагрева ТЭНа возможно только при включенном вентиляторе.

Изделие имеет термостат, отключающий нагреватели при возникновении ненормального режима работы (перегрев вследствие остановки мотора, перекрытия входного или выходного отверстия).

Подготовка к эксплуатации

1. В случае пребывания на холоде изделие должно быть выдержано в рабочих климатических условиях не менее 2 ч.
2. Установить изделие так, чтобы был свободный доступ к органам управления и воздуха к воздухозаборной решетке.
3. Установить переключатель режимов работы II в положение «0» (отключено).
4. Подключить вилку шнура питания к сетевой розетке. В непосредственной близости от розетки изделие не устанавливать.

Внимание! Запрещается включать изделие в сеть, рассчитанную на ток менее 16 А.

Для подключения в сеть использовать розетку на номинальный ток 16 А с заземляющим контактом.

Подключение должно производиться электротехническим персоналом, имеющим группу по электробезопасности не ниже III.

Сопротивление заземляющего устройства должно быть не более 4 Ом.

Непосредственно под распределительным устройством (щитом) изделие не устанавливать.

5. Переключатель режимов II установить в выбранный режим. Установка режима автоматического поддержания температуры выполняется следующим образом:
 - Ручку 10 терморегулятора 15 повернуть против часовой стрелки до упора.
 - Переключатель режимов работы II установить в положение нагрева. В этом случае изделие работает в режиме вентилятора.
 - Плавное поворачивание ручки терморегулятора 10 по часовой стрелке до щелчка включения терморегулятора, который произойдет при совпадении установки терморегулятора с температурой окружающего воздуха.
 - Повернуть ручку терморегулятора 10 по часовой стрелке еще на некоторый угол. Терморегулятор не имеет отградуированной шкалы по температуре и установка ручки на желаемую температуру в помещении уточняется (определяется) потребителем в процессе эксплуатации.
 - При достижении в помещении заданной температуры, терморегулятор выключает нагрев полностью, оставляя включенным вентилятор. При понижении температуры в помещении терморегулятор вновь включает нагрев. Данный цикл повторяется периодически, обеспечивая автоматическое поддержание достигнутой температуры.

Для выключения изделия необходимо:

1. Установить переключатель режимов работы П1 в режим вентилятора «1». В этом режиме крыльчатка будет вращаться, а ТЭН будет отключен.
2. Выдержать в течение 5 мин. для нормального охлаждения ТЭНа.
3. Установить переключатель режимов П1 в положение «0» (отключено).

Термостат 4 при ненормальном режиме работы изделия срабатывает и отключает ТЭН. Для повторного включения изделия необходимо:

1. Охладить изделие до температуры окружающего воздуха.
2. Переключатель режимов работы П1 установить в положение «0» (отключено).
3. Выяснить и устранить причину, вызвавшую срабатывание термовыключателя.
4. Переключатель режимов П1 установить в положение «1» (вентилятор) и по наличию воздушного потока убедиться во вращении крыльчатки. После этого можно включить нагрев.

Внимание! При обнаружении разогрева ТЭНа до красного свечения проверить вращение крыльчатки. Если крыльчатка не вращается или ее вращение замедленное, необходимо выключить изделие, отсоединить его от сети и выяснить причину неисправности для ее устранения.

Техническое обслуживание

- Потребитель периодически 1 раз в 3 месяца и после длительного перерыва должен производить профилактический осмотр изделия.
- Перед профилактическим осмотром необходимо отсоединить изделие от сети и очистить от пыли и грязи.
- После длительного перерыва в работе следует прочистить изделие сжатым воздухом или включением его в режим вентилятора на 2 минуты.
- При профилактическом осмотре необходимо произвести проверку состояния электрооборудования, крепления проводов, при необходимости произвести подтяжку винтовых зажимов.

Сведения о квалификации обслуживающего персонала

Установка, эксплуатация, техническое обслуживание и ремонт изделия должны выполняться профессионалами или лицами, обладающими соответствующими знаниями и навыками.

Устранение неисправностей

Неисправность	Возможная причина	Способ устранения
Во всех положениях переключателя режимов работы не включаются мотор и ТЭН	Нет контакта в разъеме шнура питания	Проверить наличие напряжения питания
Происходит нагрев сетевой вилки	Плохой контакт	Проверить надежность сочленения вилки с розеткой
Не включается мотор, ТЭН нагревается	Неисправность мотора	Обратитесь в сервисный центр
При включении переключателя режимов работы в положение нагрева отсутствует нагрев воздуха, вентилятор работает	Терморегулятор отключил нагрев, так как температура окружающего воздуха выше температуры установки терморегулятора	Повернуть ручку терморегулятора по часовой стрелке до срабатывания терморегулятора (включение нагрева)
Температура в помещении не поддерживается на заданном уровне	Неисправность терморегулятора	Обратитесь в сервисный центр

Перечень критических отказов

В случае появления подозрительных запахов, дыма, огня, искр следует отключить изделие и обратиться в сервисный центр.

Критерии предельных состояний

В силу технической сложности изделия, критерии предельных состояний не могут быть определены пользователем самостоятельно. В случае явной или предполагаемой неисправности обратитесь к разделу «Устранение неисправностей». Если неисправности в перечне не оказалось или вы не смогли устранить ее, обратитесь в специализированный сервисный центр.

Транспортировка

Допускается транспортировать продукцию любым видом закрытого транспорта в упаковке производителя или без нее, с сохранением изделия от механических повреждений, атмосферных осадков, воздействия химически активных веществ и с обязательным соблюдением мер предосторожности, предписанных при перевозке хрупких грузов.

Хранение

Храните изделие в закрытых или других помещениях с естественной вентиляцией при температуре от +5 до +40 °С. Максимальное значение относительной влажности воздуха при хранении не более 80% при температуре +25 °С. Длительно хранить изделия следует на стеллажах.

Допускается при хранении штабелировать изделия в четыре ряда в упаковке изготовителя.

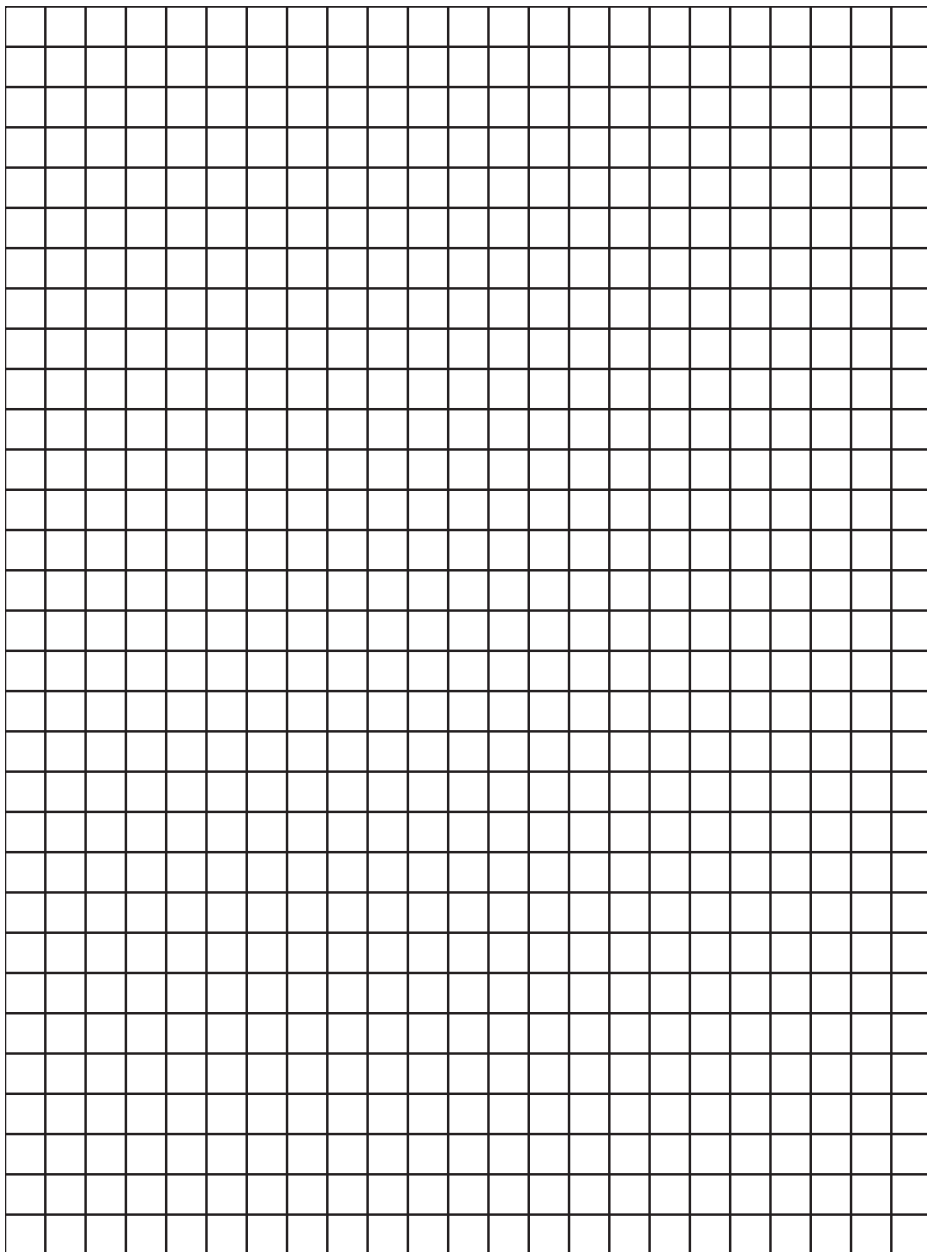
Утилизация

Не утилизируйте изделие вместе с бытовыми отходами. Для предотвращения негативного воздействия на окружающую среду, при прекращении использования изделия (истечении срока службы) и непригодности к дальнейшей эксплуатации, изделие подлежит разборке и сдаче в приемные пункты по вторичной переработке металлолома и пластмасс.

Гарантийные обязательства

- Продавец гарантирует работу устройства на протяжении одного года со дня продажи.
- Гарантийный ремонт производится только при наличии печати фирмы, даты продажи, подписи продавца и подписи покупателя в гарантийном талоне.
- Если что-то из вышеперечисленного отсутствует, гарантийный ремонт не производится.
- Гарантийный ремонт не производится при нарушении требований, изложенных в руководстве.
- Гарантийный ремонт не производится при нарушении целостности конструкции, наличии механических повреждений (трещины, сколы, следы ударов и падений и любые деформации корпуса), являющихся результатом неправильной или небрежной эксплуатации, транспортировки, хранения.
- Гарантийный ремонт не производится при наличии на изделии следов разбора или других не предусмотренных документацией вмешательств в его конструкцию, а также при нарушении заводских регулировок.
- Гарантийный ремонт не производится при сильном внутреннем загрязнении изделия, повреждении внутренних устройств и деталей посторонними предметами.
- Гарантия не распространяется на части, подверженные естественному износу.
- Условия гарантии не предусматривают профилактику и чистку изделия, регулировку рабочих параметров, а также выезд мастера к месту эксплуатации изделия с целью его настройки, ремонта или консультаций.
- Транспортные расходы не входят в объем гарантийного обслуживания.
- Гарантийный ремонт производится при наличии и полном совпадении серийных номеров на устройстве и в паспорте. Данный документ не ограничивает определенные законом права потребителя, но дополняет и уточняет оговоренные законом обязательства, предполагающие соглашения сторон.

Особые отметки



Адреса сервисных центров

Москва

- Московская область, г. Домодедово
п. Госплемзавода Константиново
Объездное шоссе, с. 2А
+7 (800) 550-37-87, доб. 404
- Ближайший розничный магазин
ВсеИнструменты.ру

Гарантийный талон

GIGANT

№ _____

Гарантийный талон является документом, дающим право на гарантийное обслуживание приобретенного инструмента. Гарантия на проданное изделие подразумевает под собой его бесплатный ремонт либо замену на аналогичное изделие в случае невозможности ремонта в течение гарантийного срока. Гарантия покрывает расходы на работу по гарантийному ремонту и на стоимость запасных частей. Стоимость почтовых отправлений, страховки и отгрузки изделий для ремонта не входит в гарантийные обязательства. В случае утери гарантийного талона владелец лишается права на гарантийное обслуживание. Условия гарантии не предусматривают профилактику и чистку изделия, а также выезд мастера к месту установки изделия с целью его подключения, настройки, ремонта или консультаций.

На данное изделие распространяется гарантийный срок 12 месяцев со дня продажи через сеть фирменных магазинов.

В целях определения причин отказа и/или характера повреждений изделия производится техническая экспертиза в сроки, установленные законодательством. По результатам экспертизы принимается решение о возможности восстановления изделия или необходимости его замены.

Гарантия распространяется на все поломки, которые делают невозможным дальнейшее использование изделия и вызваны дефектами изготовителя, материала или конструкции.

Гарантийный ремонт осуществляется при соблюдении следующих условий.

1. Имеется в наличии товарный или кассовый чек и гарантийный талон с указанием в нем даты продажи, подписи покупателя, штампа торгового предприятия.
2. Предоставление неисправного изделия в чистом виде.
3. Гарантийный ремонт производится только в течение срока, указанного в данном гарантийном талоне.

Гарантия не распространяется на следующие случаи:

- Естественный износ.
- Несоблюдение мер безопасности.
- Несоблюдение рекомендаций по техническому обслуживанию.
- Неправильное использование или грубое обращение.
- Наличие внутри изделия пыли, мелкодисперсных веществ, жидкостей, насекомых, посторонних предметов.

Гарантия не распространяется также на изделия со следами несанкционированного вмешательства в конструкцию, осуществленного лицами без специального разрешения на проведение ремонтных работ.

С правилами эксплуатации и условиями гарантии ознакомлен. Претензий к комплектации и внешнему виду не имею.

Изготовитель оставляет за собой право на внесение изменений в конструкцию, дизайн и комплектацию изделия.

.....
Ф. И. О. покупателя

.....
Подпись покупателя

Штамп торговой организации

Без штампа или печати торговой организации гарантийный талон не действителен!

ОТРЫВНОЙ ТАЛОН № _____

Дата приема _____

Дата выдачи _____

Номер заказа-наряда _____

Мастер _____

1

ОТРЫВНОЙ ТАЛОН № _____

Дата приема _____

Дата выдачи _____

Номер заказа-наряда _____

Мастер _____

2

ОТРЫВНОЙ ТАЛОН № _____

Дата приема _____

Дата выдачи _____

Номер заказа-наряда _____

Мастер _____

3

Вы можете заказать
инструмент марки

GIGANT на сайте
vseinstrumenti.ru



Правообладатель ТМ «GIGANT»

ООО «ВсеИнструменты.ру» 109451, Россия,

г. Москва, ул. Братиславская, д. 16, корп. 1, пом. 3

8 800 550-37-70