

# GLGANT

Руководство  
по эксплуатации

**Пушки тепловые  
электрические**

**EHGR-5, EHGR-9 и EHGR-15**

# Содержание

Назначение .....	3
Комплектность.....	3
Технические характеристики .....	4
Основные компоненты .....	5
Меры предосторожности .....	8
Предупреждающие знаки .....	9
Эксплуатация .....	10
Выключение .....	13
Аварийное отключение .....	14
Техническое обслуживание.....	15
Сведения о квалификации обслуживающего персонала.....	15
Устранение неисправностей.....	15
Перечень критических отказов.....	17
Критерии предельных состояний .....	17
Транспортировка .....	17
Хранение .....	17
Утилизация .....	17
Гарантийные обязательства.....	18
Особые отметки.....	19
Адреса сервисных центров.....	22

Благодарим вас за приобретение продукции торговой марки Gigant.

В данном паспорте приводятся основные сведения об изделии и указания, необходимые для правильной и безопасной эксплуатации изделия.

Внимательно ознакомьтесь с руководством по эксплуатации перед началом эксплуатации изделия. Не допускайте людей, не ознакомившихся с данным руководством, к эксплуатации устройства.

Срок службы — 5 лет.

Срок хранения — 5 лет.

Декларация о соответствии \_\_\_\_\_

## Назначение

Пушка тепловая электрическая предназначена для обогрева производственных помещений, торговых палаток, киосков в условиях умеренно-холодного климата в температурном диапазоне от  $-10^{\circ}\text{C}$  до  $+40^{\circ}\text{C}$ . Изделие, кроме режима нагрева, может работать в режиме вентилятора без нагрева. Запрещается подвергать изделие воздействию атмосферных осадков, допустимая максимальная влажность воздуха: 98% при температуре  $+25^{\circ}\text{C}$ . Не использовать изделие в помещениях с агрессивной, взрывоопасной и токопроводящей средой, в присутствии горючей жидкости.

## Комплектность

### Модель EHGR-5

1. Пушка тепловая электрическая – 1 шт.
2. Ручка для переноски – 1 шт.
3. Винт M5 x 16 – 2 шт.
4. Руководство по эксплуатации – 1 шт.

### Модель EHGR-9

5. Пушка тепловая электрическая – 1 шт.
6. Фиксатор D50 резьба M6 x 30 – 2 шт.
7. Руководство по эксплуатации – 1 шт.

## Модель EHGR-15

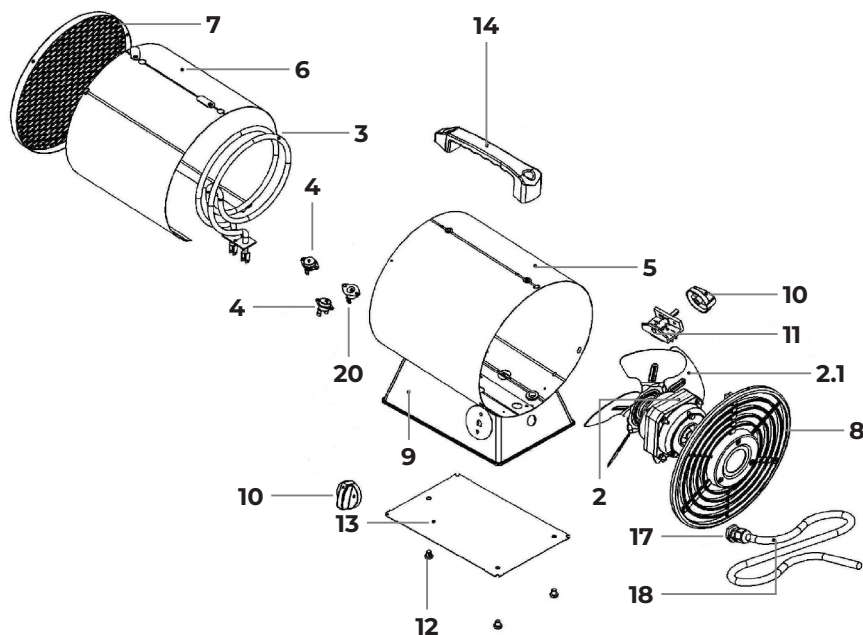
8. Пушка тепловая электрическая – 1 шт.
9. Ручка для переноски – 1 шт.
10. Винт M5 x 16 – 2 шт.
11. Руководство по эксплуатации – 1 шт.

## Технические характеристики

Артикул	EHGR-5	EHGR-9	EHGR-15
Потребляемая мощность, кВт	в режиме вентилятора: 0,03 в режиме нагрева I ступень: 3,03 в режиме нагрева II ступень: 5	в режиме вентилятора: 0,045 в режиме нагрева I ступень: 6 в режиме нагрева II ступень: 9	в режиме вентилятора: 0,1 в режиме нагрева I: 9,1 в режиме нагрева II: 15,1
Производительность по воздуху м <sup>3</sup> /ч, не менее	400	500	1 400
Номинальное напряжение питания, В (±10%)	230	400	400
Частота Гц,	50	50	50
Масса нетто/брутто, кг	4,4/4,8	7,5/8,1	21,9/23
Габаритные размеры, мм	258 x 230 x 310	320 x 350 x 420	560 x 320 x 440

# Основные компоненты

## Модель EHGR-5



- |                          |   |
|--------------------------|---|
| 2. Мотор                 | 10. Ручка                               |
| 2.1. Вентилятор          | 11. Переключатель роторный              |
| 3, 3.1 Нагреватель ТЭН   | 12. Виброопора                          |
| 4. Защитный термостат    | 13. Дно 3 отв.                          |
| 5. Корпус                | 14. Ручка для переноски                 |
| 6. Экран                 | 15. Терморегулятор                      |
| 7. Решетка выходная      | 17. Кабельный ввод                      |
| 8. Решетка пластмассовая | 18. Кабель электрический СБ             |
| 9. Ложемент              | 20. Термостат 50° нормально разомкнутый |

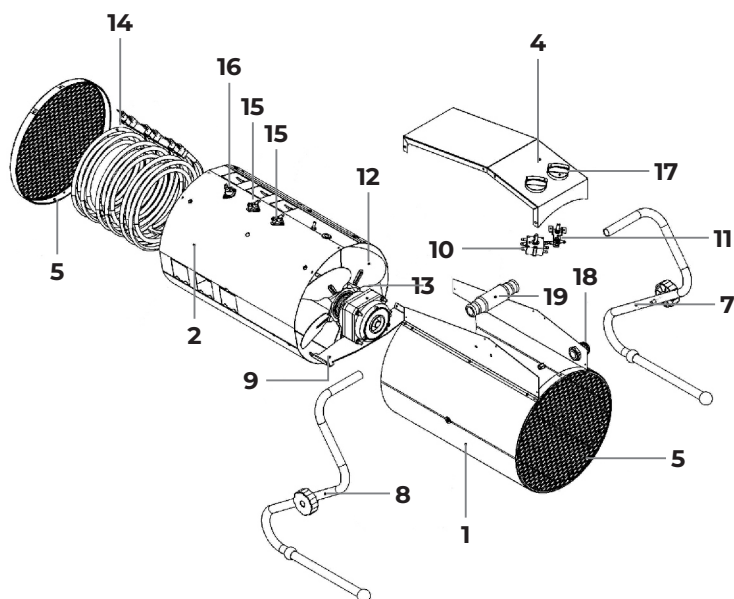
Конструктивно изделие представляет собой металлический корпус, в котором размещены мотор с крыльчаткой и электронагревательные элементы (далее ТЭН).

Переключатель предназначен для установки режимов работы.

Защитный термостат отключает ТЭН в случае аварийного (ненормального) режима работы (перекрыто входное или выходное отверстие, перегрев вследствие остановки мотора).

Терморегулятор предназначен для автоматического поддержания температуры в помещении на заданном уровне. При достижении заданной температуры терморегулятор отключает нагревательные элементы, оставляя включенным вентилятор. При понижении температуры всасываемого воздуха на 3 – 5 °С вновь включает нагрев.

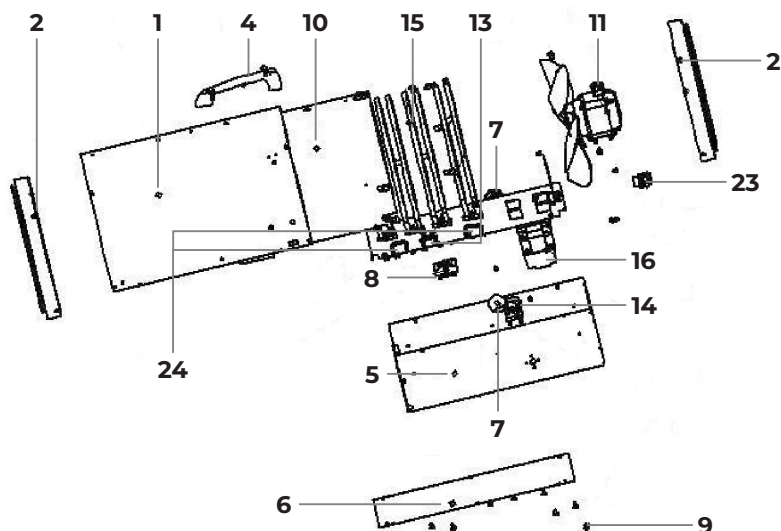
## Модель EHGR-9



- |                           |  |
|---------------------------|--|
| 1. Корпус                 | 13. Мотор  |
| 2. Экран                  | 14. Нагреватель ТЭН                                    |
| 4. Крышка малая           | 15. Термостат 110° 16А нормально замкнутый             |
| 5. Сетка                  | 16. Термостат 50° нормально разомкнутый горизонтальный |
| 7. Опора правая           | 17. Ручка  |
| 8. Опора левая            | 18. Ввод кабельный 13,5                                |
| 9. Держатель мотора       | 19. Ручка резиновая                                    |
| 10. Переключатель режимов | Б/П Кабель электрический 5х1,5 СБ                      |
| 11. Терморегулятор        |  |
| 12. Вентилятор            |  |

Исполнение изделия – переносное, рабочее положение – установка на полу. Конструктивно изделие представляет собой корпус с обечайкой из листового металла. В обечайке размещены мотор с крыльчаткой и электронагревательные элементы. Снаружи сверху корпуса находится короб блока управления. С торцов корпус закрыт решетками. С боков корпус крепится к ручке-подставке и имеет возможность поворачиваться в вертикальной плоскости. Угол поворота фиксируется винтами. Ручка-подставка может устанавливаться на корпус как углом вперед, так и углом назад.

## Модель EHGR-15



- |  |  |
|--|--|
| 1. Корпус СБ                                 | 13. Термостат 110 °                      |
| 2. Решетка защитная СБ                       | 14. Терморегулятор                       |
| 4. Ручка для переноски                       | 15. Нагреватель ТЭН                      |
| 5. Ложемент СБ                               | 16. Пускатель магнитный                  |
| 6. Дно                                       | 19. Блок зажимов 30А                     |
| 7. Ручка (на переключатель и терморегулятор) | 20. Кабель электрический                 |
| 8. Переключатель роторный                    | Б/П     Ступица вентилятора              |
| 9. Виброопора                                | 23. Кабельный ввод                       |
| 10. Экран СБ                                 | 24. Термостат 50 ° нормально разомкнутый |
| 11. Мотор                                    |  |

Конструктивно изделие представляет собой металлический корпус, в котором размещены мотор с крыльчаткой и электронагревательные элементы (далее ТЭНы).

Переключатель 8 на четыре положения предназначен для установки режимов работы.

Термостат 13 отключает ТЭН в случае аварийного (ненормального) режима работы (перекрыто входное или выходное отверстие, перегрев вследствие остановки мотора).

## Меры предосторожности

- Внимательно прочтите настоящее руководство по эксплуатации. Обязательно сохраните его для использования в дальнейшем.
- Соблюдайте предписания по мерам безопасности, эксплуатации и техническому обслуживанию.
- Изделие разрешается передавать только обученным персоналом.
- Необходимо оберегать изделие от ударов.

### Запрещается:

- Оставлять изделие вблизи легковоспламеняющихся веществ.
- При включенном изделии касаться его внутренних частей.
- Перекрывать входное и выходное отверстия.



- Направлять работающее изделие выходным отверстием на стену и установленную в помещении электроаппаратуру с расстояния менее 1 м.
- Использовать изделие с поврежденным шнуром питания.
- Использовать изделие при снятых защитных решетках, снятой крышке.
- Допускать попадание воды в изделие.
- Оставлять включенное изделие без присмотра.
- Пользоваться неисправными розеткой и вилкой.
- Пользоваться изделием в непосредственной близости от ванны, душа или плавательного бассейна.

## Предупреждающие знаки

На корпусе изделия нанесены предупреждающие знаки. Внимательно ознакомьтесь с ними и следуйте предписанным требованиям.



Ознакомьтесь с руководством по эксплуатации.



Не подвергать изделие воздействию влаги.



Не утилизируйте изделие вместе с бытовыми отходами. Для предотвращения негативного воздействия на окружающую среду, при прекращении использования изделия (истечении срока службы) и непригодности к дальнейшей эксплуатации, изделие подлежит разборке и сдаче в приемные пункты по вторичной переработке металлолома и пластмасс

# Эксплуатация

## Соответствие положений ручки переключателя режимов работы 10:

Положение 0 – Отключено

Положение 1 – Режим вентилятора

Положение 2 – Нагрев I ступень

Положение 3 – Нагрев II ступень

Включение нагрева ТЭНа возможно только при включенном вентиляторе.

Изделие имеет термостат, отключающий нагреватели при возникновении ненормального режима работы (перегрев вследствие остановки мотора, перекрытия входного или выходного отверстия).

## Подготовка к эксплуатации

### Модель EHGR-5

1. В случае пребывания на холоде изделие должно быть выдержано в рабочих климатических условиях не менее 2 ч.
2. Установить изделие так, чтобы был свободный доступ к органам управления и воздуха к воздухозаборной решетке.
3. Установить переключатель режимов работы в положение «0» (отключено).
4. Подключить вилку шнура питания к сетевой розетке. В непосредственной близости от розетки изделие не устанавливать.

Изделие не имеет встроенного предохранителя, поэтому его подключение к электросети необходимо производить через автомат защиты номиналом не менее 32 А.

Изделие подключить к распределительному устройству (щиту).

**Внимание!** Подключение должно производиться электротехническим персоналом, имеющим группу по электробезопасности не ниже III.

Сопротивление заземляющего устройства должно быть не более 4 Ом.

Непосредственно под распределительным устройством (щитом) изделие не устанавливать

5. Переключатель установить в выбранный режим. Установка режима автоматического поддержания температуры выполняется следующим образом:
- Ручку терморегулятора повернуть против часовой стрелки до упора.
  - Переключатель режимов работы установить в положение нагрева. В этом случае изделие работает в режиме вентилятора.
  - Плавно поворачивать ручку терморегулятора по часовой стрелке до щелчка включения терморегулятора, который произойдет при совпадении установки терморегулятора с температурой окружающего воздуха.
  - Повернуть ручку терморегулятора по часовой стрелке еще на некоторый угол. Терморегулятор не имеет отградуированной шкалы по температуре и установка ручки на желаемую температуру в помещении уточняется (определяется) потребителем в процессе эксплуатации.
  - При достижении в помещении заданной температуры, терморегулятор выключает нагрев полностью, оставляя включенным вентилятор. При понижении температуры в помещении терморегулятор вновь включает нагрев. Данный цикл повторяется периодически, обеспечивая автоматическое поддержание достигнутой температуры.

## Модель EHGR-9

1. В случае пребывания на холоде изделие должно быть выдержано в рабочих климатических условиях не менее 2 ч.
2. Установить изделие так, чтобы был свободный доступ к органам управления и воздуха к воздухозаборной решетке.
3. Установить переключатель режимов работы в положение «0» (отключено).
4. Установить переключатель режимов работы в положение «1» (включено – режим вентилятора).
5. Убедиться в нормальной работе мотора – не должно быть посторонних шумов (задевание крыльчатки о корпус, дребезжание отдельных деталей), после чего можно приступить к эксплуатации изделия.

Изделие не имеет встроенного предохранителя, поэтому его подключение к электросети необходимо производить через автомат защиты номиналом не менее 16 А. Для подключения изделия использовать медный многожильный кабель 5 х 1,5 мм<sup>2</sup>.

**Внимание!** Подключение должно производиться электротехническим персоналом, имеющим группу по электробезопасности не ниже III.

6. Переключатель режимов установить в выбранный режим. Установка режима автоматического поддержания температуры для изделия выполняется следующим образом:
  - Ручку терморегулятора повернуть против часовой стрелки до упора.
  - Переключатель режимов работы установить в положение нагрева. В этом случае изделие работает в режиме вентилятора.
  - Плавно поворачивать ручку терморегулятора по часовой стрелке до щелчка включения терморегулятора, который произойдет при совпадении температуры терморегулятора с температурой окружающего воздуха.
  - Повернуть ручку терморегулятора по часовой стрелке еще на некоторый угол. Терморегулятор не имеет отградуированной шкалы по температуре и установка ручки на желаемую температуру в помещении уточняется (определяется) потребителем в процессе эксплуатации.
  - При достижении в помещении заданной температуры, терморегулятор выключает нагрев. При понижении температуры в помещении терморегулятор вновь включает нагрев на 100%. Данный цикл повторяется периодически, обеспечивая автоматическое поддержание достигнутой температуры.

## Модель EHGR-15

1. В случае пребывания на холоде изделие должно быть выдержано в рабочих климатических условиях не менее 2 ч.
2. Установить изделие так, чтобы был свободный доступ к органам управления и воздуха к воздухозаборной решетке.
3. Установить переключатель режимов работы в положение «0» (отключено).
4. Занулить изделие гибким медным проводом сечением не менее 2,5 мм<sup>2</sup>, подключив его к болту заземления на задней стенке изделия и к шине PEN (совмещенный нулевой рабочий и защитный проводник) распределительного устройства. При этом нулевой рабочий (N) и нулевой защитный (PE) проводники не следует подключать в щите под один контактный зажим. Нулевой защитный проводник должен быть длиннее кабеля питания с тем, чтобы возможному его натяжению при перемещении изделия предшествовало расчленение разъема питания. В комплект поставки провод зануления не входит.

Подключить к распределительному устройству (щиту) трехфазной сети 400 В с глухо-заземленной нейтралью.

Перед включением изделия в сеть проверить правильность подключения нулевого рабочего проводника (N) к гнезду «» розетки.

Сопротивление заземляющего устройства должно быть не более 4 Ом.

**Внимание!** Подключение должно производиться электротехническим персоналом, имеющим группу по электробезопасности не ниже III.

5. Установить переключатель режимов работы в положение «I» (включено – режим вентилятора). Убедиться в нормальной работе мотора – не должно быть посторонних шумов (задевание крыльчатки о корпус, дребезжание отдельных деталей), после чего можно приступить к эксплуатации изделия.
6. Переключатель режимов 8 установить в выбранный режим. Установка режима автоматического поддержания температуры выполняется следующим образом:
  - Ручку 7 терморегулятора 14 повернуть против часовой стрелки до упора.
  - Переключатель режимов работы 8 установить в положение нагрева. В этом случае изделие работает в режиме вентилятора.
  - Плавно поворачивать ручку 7 терморегулятора 14 по часовой стрелке до щелчка включения терморегулятора, который произойдет при совпадении уставки терморегулятора с температурой окружающего воздуха.
  - Повернуть ручку 7 терморегулятора 14 по часовой стрелке еще на некоторый угол. Терморегулятор не имеет отградуированной шкалы по температуре и установка ручки на желаемую температуру в помещении уточняется (определяется) потребителем в процессе эксплуатации.
  - При достижении в помещении заданной температуры, терморегулятор выключает нагрев полностью, оставляя включенным вентилятор. При понижении температуры в помещении терморегулятор вновь включает нагрев. Данный цикл повторяется периодически, обеспечивая автоматическое поддержание достигнутой температуры.

## Выключение

### Модели EHGR-5 и EHGR-9

Установите переключатель в положение «O». После переключения происходит автоматическое охлаждение ТЭНов, поэтому не отключайте кабель питания до полного охлаждения изделия.

**Внимание!** Вентилятор может включаться на охлаждение ТЭНов несколько раз. Поэтому не отключайте изделие от сети в течение 10 минут после установки переключателя в положение «O»

Защитный термостат при ненормальном режиме работы изделия срабатывает и отключает ТЭН. Для повторного включения изделия необходимо:

1. Охладить изделие до температуры окружающего воздуха.
2. Переключатель режимов работы установить в положение «0» (отключено).
3. Выяснить и устранить причину, вызвавшую срабатывание термостата.
4. Переключатель режимов установить в положение «1» (вентилятор) и по наличию воздушного потока убедиться во вращении крыльчатки. После этого можно включить нагрев.

**Внимание!** При обнаружении разогрева ТЭНа до ярко красного свечения проверить вращение крыльчатки. Если крыльчатка не вращается или ее вращение замедленное, необходимо выключить изделие, отсоединить его от сети и выяснить причину неисправности для ее устранения.

## Модель ENGR-15

1. Для выключения изделия необходимо установить переключатель режимов работы 8 в режим вентилятора «1». В этом режиме крыльчатка будет вращаться, а ТЭН будет отключен.
2. Выдержать в течение 5 мин. для нормального охлаждения ТЭНа.
3. Установить переключатель режимов 8 в положение «0» (отключено).

**Внимание!** Изделие может включаться в режим вентиляции для охлаждения ТЭНов.

# Аварийное отключение

## Модель ENGR-15

Термостат 13 при ненормальном режиме работы изделия срабатывает и отключает только ТЭНы, оставляя включенным вентилятор.

Для повторного включения изделия необходимо:

1. Переключатель режимов работы 8 установить в положение «0» (отключено).
2. Охладить изделие до температуры окружающего воздуха.
3. Выяснить и устранить причину, вызвавшую срабатывание термостата.
4. Переключатель режимов 8 установить в положение «1» (вентилятор) и по наличию воздушного потока убедиться во вращении крыльчатки 12. После этого можно включить нагрев.

# Техническое обслуживание

- Потребитель периодически 1 раз в 3 месяца и после длительного перерыва должен производить профилактический осмотр изделия.
- Перед профилактическим осмотром необходимо отсоединить изделие от сети и очистить от пыли и грязи.
- После длительного перерыва в работе следует прочистить изделие сжатым воздухом или включением его в режим вентилятора на 2 минуты.
- При профилактическом осмотре необходимо произвести проверку состояния электрооборудования, крепления проводов, при необходимости произвести подтяжку винтовых зажимов.

## Сведения о квалификации обслуживающего персонала

Установка, эксплуатация, техническое обслуживание и ремонт изделия должны выполняться профессионалами или лицами, обладающими соответствующими знаниями и навыками.

## Устранение неисправностей

Неисправность	Возможная причина	Способ устранения
Во всех положениях переключателя режимов работы не включаются ТЭНы	Нет контакта в разъеме кабеля питания	Проверить наличие напряжения во всех фазах питания
Не включается мотор, ТЭНы нагреваются	Заклинен вал мотора	Устранить причину, препятствующую его свободному вращению
	Неисправность мотора	Заменить мотор

Мотор включается, нагрев отсутствует	Терморегулятор отключил нагрев вследствие того, что температура окружающего воздуха выше температуры установки терморегулятора	Повернуть ручку терморегулятора по часовой стрелке до срабатывания пускателя
Недостаточный нагрев воздуха	Неисправность одного из ТЭНов	Заменить ТЭН
	Отсутствует контакт в одном из зажимов пускателя	Проверить состояние винтовых зажимов пускателей и, при необходимости, произвести подтяжку
	Неисправность пускателя	Переключатель режимов работы установить на ступени нагрева. При отсутствии характерного щелчка включения пускателя заменить его
При включении изделия чувствуется запах гари	Неправильное подключение к питающей сети. Перепутан фазный провод с нулевым (N)	Проверить правильность подключения к питающей сети, при необходимости, устранить несоответствие
	Плохой контакт проводов в зажимах пускателя	Проверить состояние и, при необходимости, произвести подтяжку винтовых зажимов пускателя
Повышенный уровень шума при работе	Гудение пускателя вследствие: попадания пыли или постороннего тела в магнитный зазор	Очистить зазор. Заменить пускатель



# Перечень критических отказов

В случае появления подозрительных запахов, дыма, огня, искр следует отключить изделие и обратиться в сервисный центр.

## Критерии предельных состояний

В силу технической сложности изделия, критерии предельных состояний не могут быть определены пользователем самостоятельно. В случае явной или предполагаемой неисправности обратитесь к разделу «Устранение неисправностей». Если неисправности в перечне не оказалось или вы не смогли устранить ее, обратитесь в специализированный сервисный центр.

## Транспортировка

Допускается транспортировать продукцию любым видом закрытого транспорта в упаковке производителя или без нее, с сохранением изделия от механических повреждений, атмосферных осадков, воздействия химически активных веществ и с обязательным соблюдением мер предосторожности, предписанных при перевозке хрупких грузов.

## Хранение

Храните изделие в закрытых или других помещениях с естественной вентиляцией при температуре от +5 до +40 °С. Максимальное значение относительной влажности воздуха при хранении не более 80% при температуре +25 °С. Длительно хранить изделия следует на стеллажах.

Допускается при хранении штабелировать изделия в четыре ряда в упаковке изготовителя.

## Утилизация

Не утилизируйте изделие вместе с бытовыми отходами. Для предотвращения негативного воздействия на окружающую среду, при прекращении использования изделия (истечении срока службы) и непригодности к дальнейшей эксплуатации, изделие подлежит разборке и сдаче в приемные пункты по вторичной переработке металлолома и пластмасс.

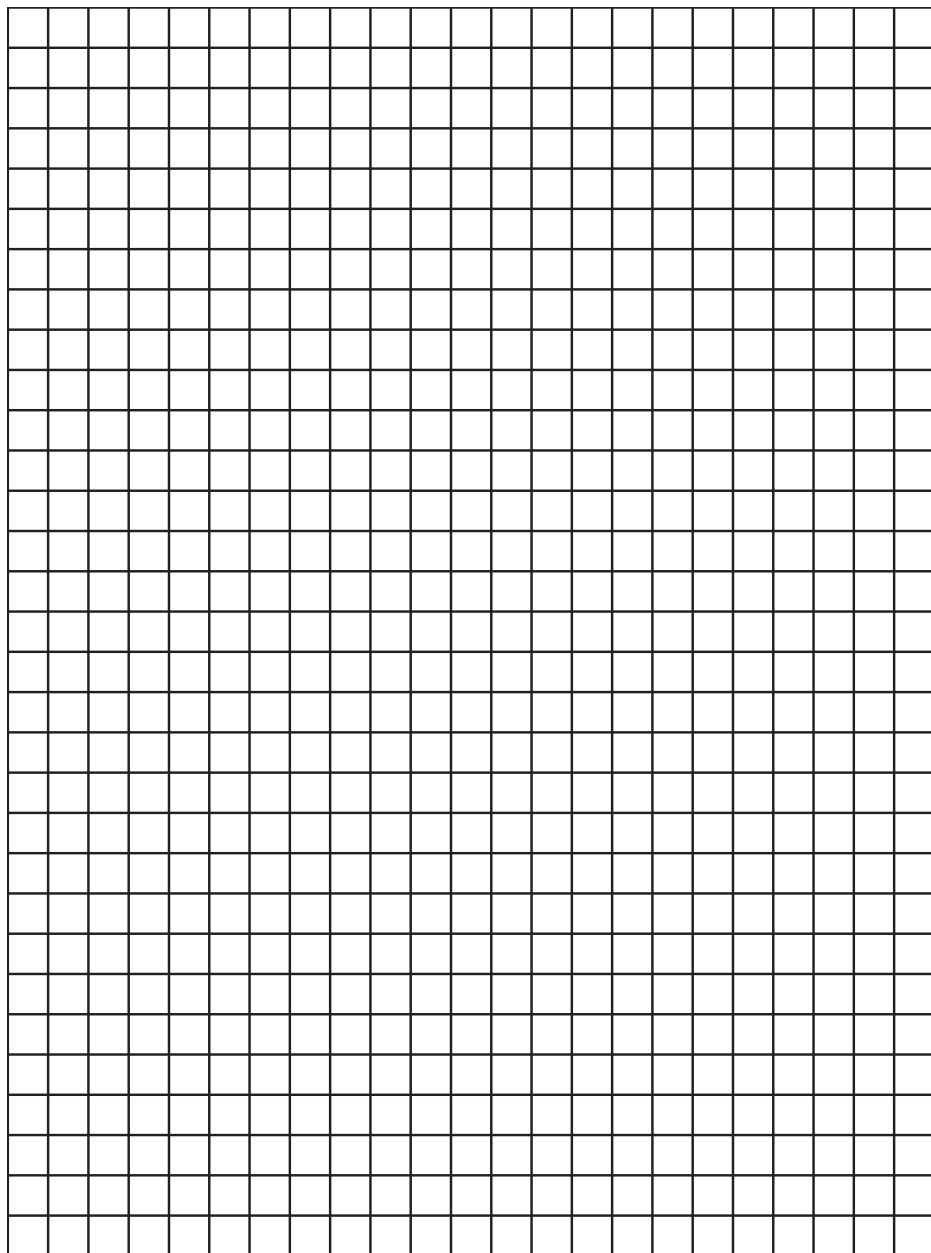
# Гарантийные обязательства

- Продавец гарантирует работу устройства на протяжении одного года со дня продажи.
- Гарантийный ремонт производится только при наличии печати фирмы, даты продажи, подписи продавца и подписи покупателя в гарантийном талоне.
- Если что-то из вышеперечисленного отсутствует, гарантийный ремонт не производится.
- Гарантийный ремонт не производится при нарушении требований, изложенных в руководстве.
- Гарантийный ремонт не производится при нарушении целостности конструкции, наличии механических повреждений (трещины, сколы, следы ударов и падений и любые деформации корпуса), являющихся результатом неправильной или небрежной эксплуатации, транспортировки, хранения.
- Гарантийный ремонт не производится при наличии на изделии следов разбора или других не предусмотренных документацией вмешательств в его конструкцию, а также при нарушении заводских регулировок.
- Гарантийный ремонт не производится при сильном внутреннем загрязнении изделия, повреждении внутренних устройств и деталей посторонними предметами.
- Гарантия не распространяется на части, подверженные естественному износу.
- Условия гарантии не предусматривают профилактику и чистку изделия, регулировку рабочих параметров, а также выезд мастера к месту эксплуатации изделия с целью его настройки, ремонта или консультаций.
- Транспортные расходы не входят в объем гарантийного обслуживания.
- Гарантийный ремонт производится при наличии и полном совпадении серийных номеров на устройстве и в паспорте. Данный документ не ограничивает определенные законом права потребителя, но дополняет и уточняет оговоренные законом обязательства, предполагающие соглашения сторон.

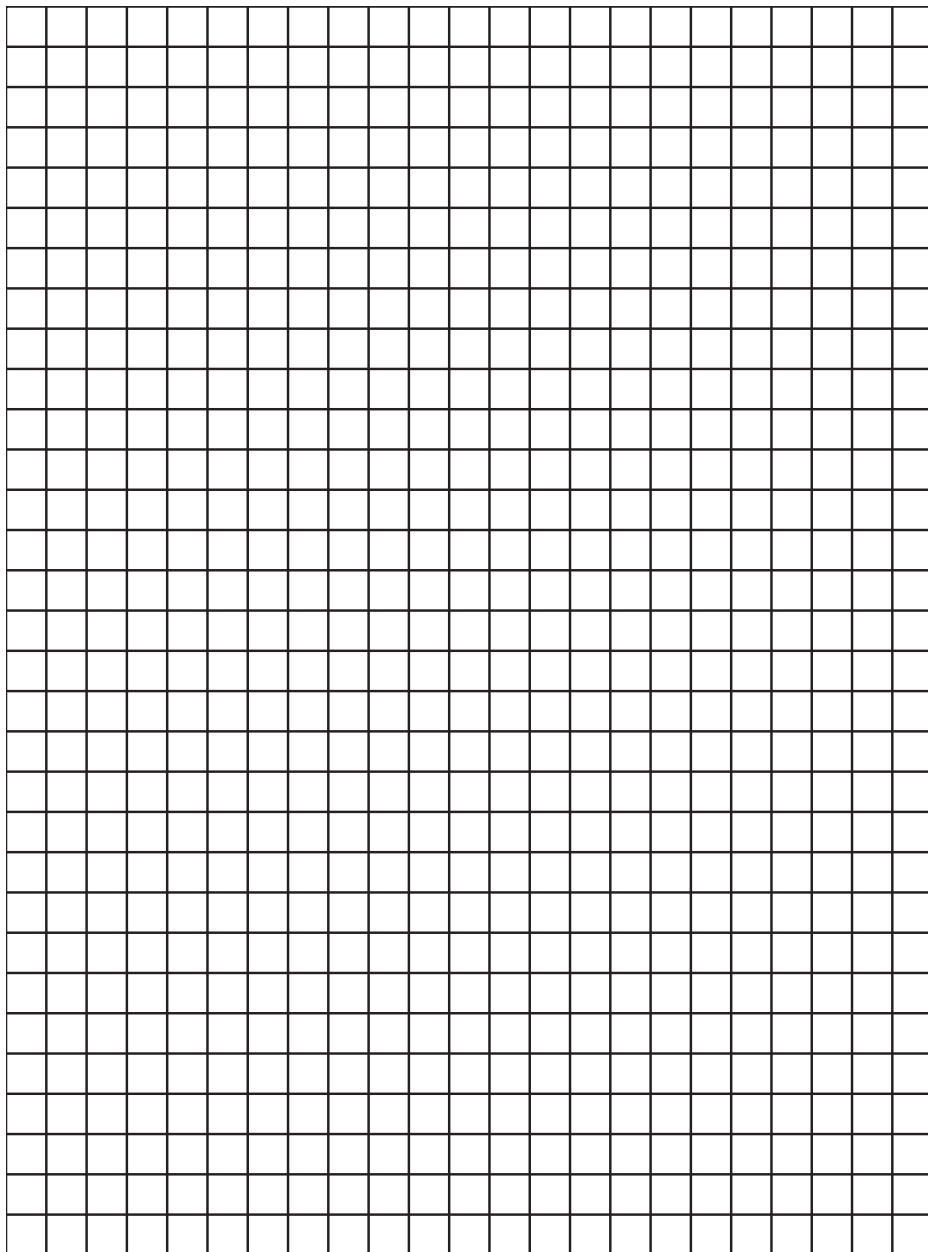
## Особые отметки

This image shows a full page of blank graph paper. The grid consists of small, equal-sized squares formed by thin black lines. There are 20 columns and 20 rows of these squares, creating a total of 400 square units. The paper is otherwise completely blank, with no margins, text, or other markings.

## Особые отметки



## Особые отметки



## Адреса сервисных центров

### Москва

- Московская область, г. Домодедово  
п. Госплемзавода Константиново  
Объездное шоссе, с. 2А  
+7 (800) 550-37-87, доб. 404
- Ближайший розничный магазин  
[ВсеИнструменты.ру](http://ВсеИнструменты.ру)

# Гарантийный талон

# GIGANT

№ \_\_\_\_\_

Гарантийный талон является документом, дающим право на гарантийное обслуживание приобретенного инструмента. Гарантия на проданное изделие подразумевает под собой его бесплатный ремонт либо замену на аналогичное изделие в случае невозможности ремонта в течение гарантийного срока. Гарантия покрывает расходы на работу по гарантийному ремонту и на стоимость запасных частей. Стоимость почтовых отправлений, страховки и отгрузки изделий для ремонта не входит в гарантийные обязательства. В случае утери гарантийного талона владелец лишается права на гарантийное обслуживание. Условия гарантии не предусматривают профилактику и чистку изделия, а также выезд мастера к месту установки изделия с целью его подключения, настройки, ремонта или консультаций.

На данное изделие распространяется гарантийный срок 12 месяцев со дня продажи через сеть фирменных магазинов.

В целях определения причин отказа и/или характера повреждений изделия производится техническая экспертиза в сроки, установленные законодательством. По результатам экспертизы принимается решение о возможности восстановления изделия или необходимости его замены.

Гарантия распространяется на все поломки, которые делают невозможным дальнейшее использование изделия и вызваны дефектами изготовителя, материала или конструкции.

Гарантийный ремонт осуществляется при соблюдении следующих условий.

1. Имеется в наличии товарный или кассовый чек и гарантийный талон с указанием в нем даты продажи, подписи покупателя, штампа торгового предприятия.
2. Предоставление неисправного изделия в чистом виде.
3. Гарантийный ремонт производится только в течение срока, указанного в данном гарантийном талоне.

Гарантия не распространяется на следующие случаи:

- Естественный износ.
- Несоблюдение мер безопасности.
- Несоблюдение рекомендаций по техническому обслуживанию.
- Неправильное использование или грубое обращение.
- Наличие внутри изделия пыли, мелкодисперсных веществ, жидкостей, насекомых, посторонних предметов.

Гарантия не распространяется также на изделия со следами несанкционированного вмешательства в конструкцию, осуществленного лицами без специального разрешения на проведение ремонтных работ.

С правилами эксплуатации и условиями гарантии ознакомлен. Претензий к комплектации и внешнему виду не имею.

Изготовитель оставляет за собой право на внесение изменений в конструкцию, дизайн и комплектацию изделия.

.....  
Ф. И. О. покупателя

.....  
Подпись покупателя

Штамп торговой организации

Без штампа или печати торговой организации гарантийный талон не действителен!

ОТРЫВНОЙ ТАЛОН № \_\_\_\_\_

Дата приема \_\_\_\_\_

Дата выдачи \_\_\_\_\_

Номер заказа-наряда \_\_\_\_\_

Мастер \_\_\_\_\_

1

ОТРЫВНОЙ ТАЛОН № \_\_\_\_\_

Дата приема \_\_\_\_\_

Дата выдачи \_\_\_\_\_

Номер заказа-наряда \_\_\_\_\_

Мастер \_\_\_\_\_

2

ОТРЫВНОЙ ТАЛОН № \_\_\_\_\_

Дата приема \_\_\_\_\_

Дата выдачи \_\_\_\_\_

Номер заказа-наряда \_\_\_\_\_

Мастер \_\_\_\_\_

3

Вы можете заказать  
инструмент марки

GIGANT на сайте  
[vseinstrumenti.ru](http://vseinstrumenti.ru)



Правообладатель ТМ «GIGANT»

ООО «ВсеИнструменты.ру» 109451, Россия,

г. Москва, ул. Братиславская, д. 16, корп. 1, пом. 3

8 800 550-37-70