

GLGANT

Руководство
по эксплуатации

**Погружной
фекальный насос**

САСН-08

Содержание

Назначение	3
Комплектность.....	3
Технические характеристики.....	4
Основные компоненты	4
Меры предосторожности	5
Предупреждающие знаки	6
Эксплуатация	7
Техническое обслуживание.....	8
Сведения о квалификации обслуживающего персонала.....	9
Устранение неисправностей.....	9
Перечень критических отказов и возможные ошибочные действия персонала	10
Критерии предельных состояний	11
Транспортировка, хранение, утилизация	11
Гарантийные обязательства.....	12
Особые отметки.....	13
Адреса сервисных центров	14

Благодарим вас за приобретение продукции торговой марки GIGANT.

В данном паспорте приводятся основные сведения об изделии и указания, необходимые для правильной и безопасной эксплуатации изделия.

Внимательно ознакомьтесь с руководством по эксплуатации перед началом эксплуатации изделия. Не допускайте людей, не ознакомившихся с данным руководством, к эксплуатации устройства.

Срок службы — 5 лет.

Срок хранения — 5 лет.

Сертификат соответствия _____

Назначение

Погружной фекальный насос предназначен для перекачки загрязненных, в том числе сточных вод, а также организации орошения из водоемов с механическими включениями.

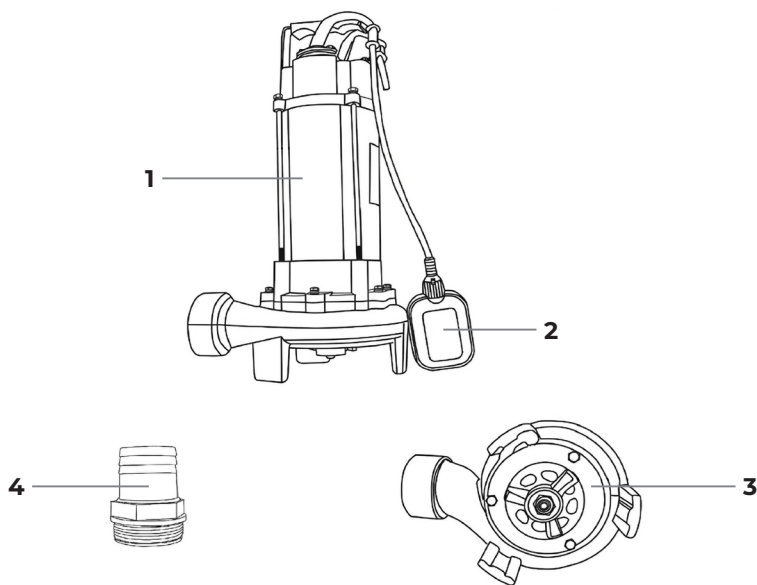
Комплектность

1. Насос – 1 шт.
2. Руководство по эксплуатации – 1 шт.

Технические характеристики

Артикул	CACH-08
Тип	погружной фекальный насос
Высота подъема, м	15
Мощность, Вт	2 200
Глубина погружения, м	9
Производительность, л/мин	500

Основные компоненты



1. Фекальный насос

2. Поплавковый выключатель

3. Нож (лезвие)

4. Пластиковый штуцер

Меры предосторожности

- Внимательно прочтите настоящее руководство по эксплуатации. Обязательно сохраните его для использования в дальнейшем.
- Соблюдайте предписания по мерам безопасности, эксплуатации и техническому обслуживанию.
- Изделие разрешается передавать только обученным обращению с ним лицам.
- Эксплуатация изделия разрешается только в хорошем физическом и психическом состоянии. Запрещается работать с изделием в болезненном или утомленном состоянии или под воздействием медицинских препаратов, способных оказать влияние на физическое и психическое состояние.
- Запрещается работать с изделием в состоянии алкогольного или наркотического опьянения.
- Насос предназначен для работы от электрической сети с напряжением в 230 В и частотой 50 Гц.
- Используйте изделие только по прямому назначению.
- Вовремя проводите необходимое обслуживание.
- Запрещены любые изменения или модификации изделия.
- Если вы не имеете навыков в работе с изделием, настоятельно рекомендуется предварительно проконсультироваться у специалиста или опытного пользователя.
- Изделие не предназначено для использования лицами (включая детей) с пониженными физическими, сенсорными или умственными способностями или при отсутствии у них опыта или знаний, если они не находятся под контролем или не проинструктированы об использовании прибора лицом, ответственным за их безопасность.
- Не допускается работа при любых неисправностях изделия.
- Отключите изделие от источника электропитания перед проведением любых регулировок и технического обслуживания, а также при хранении.
- Каждый раз перед использованием изделия необходимо произвести его наружный осмотр на предмет отсутствия повреждений, надежности крепления узлов и деталей, целостности шнура питания.
- Оборудование должно быть подключено к сети с напряжением, соответствующим напряжению, указанному в технических характеристиках.
- Отключайте оборудование при перерывах в работе, транспортировке и чистке.

- Не допускайте эксплуатации изделия без защитного заземления.
- Установка устройства защитного отключения (УЗО) номинальным током утечки 30 мА обязательна.
- Монтаж изделия и электрической розетки для его подключения к электросети должны выполнять квалифицированные специалисты по электромонтажным работам.
- Не допускается работа фекального насоса «в сухую» (без воды).
- Не допускайте попадания воздуха во всасывающую магистраль.
- Температура перекачиваемой жидкости должна составлять от +1 °C до +35 °C.
- Колебание напряжения в электрической сети не должно превышать $\pm 10\%$.
- Не ремонтируйте и не разбирайте изделие самостоятельно.
- Запрещается тянуть или переносить насос, держась за электрический кабель.
- Запрещается обрезать вилку электрокабеля.

Предупреждающие знаки

На корпусе изделия нанесены предупреждающие знаки. Внимательно ознакомьтесь с ними и следуйте предписанным требованиям.

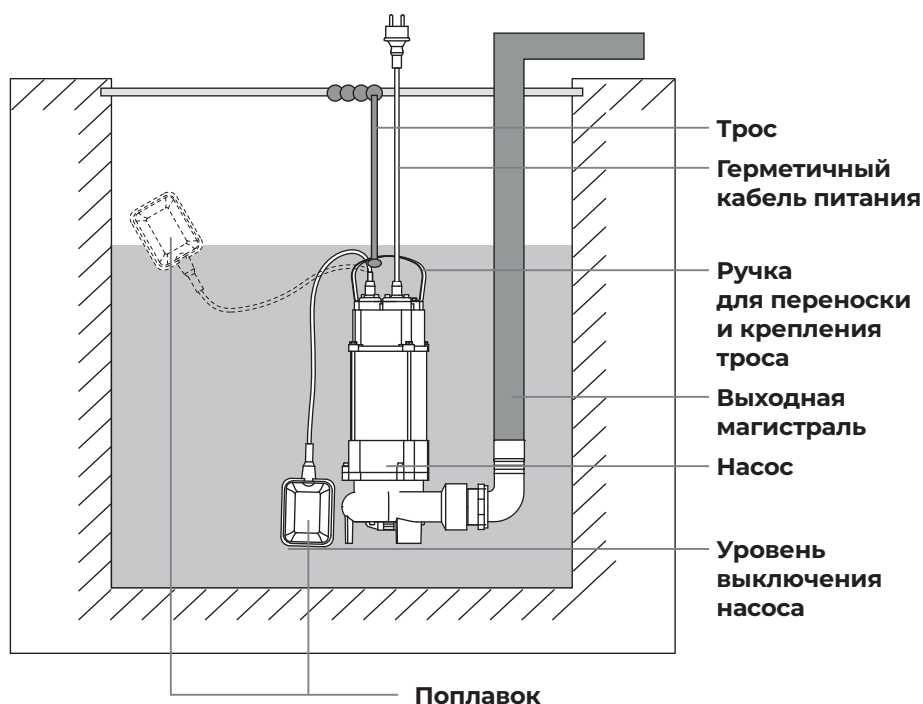


Осторожно! Высокое напряжение!

Эксплуатация

Для монтажа насоса необходимо выполнить следующие операции:

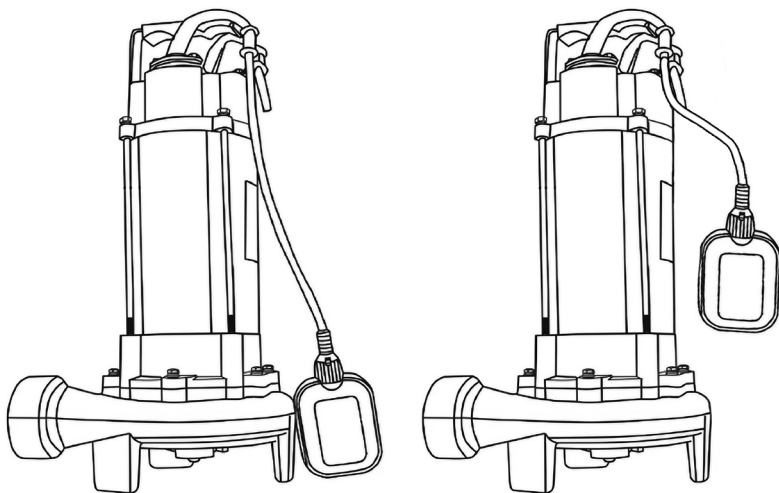
1. Установить автоматическое устройство отключения при внешней утечке тока более 30 мА
2. Подсоединить шланг либо трубу соответствующего диаметра. Не рекомендуется применять для отвода жидкости шланги и трубы меньшего диаметра, чем выходное отверстие насоса, т. к. это приводит к снижению производительности и повышению нагрузки на электродвигатель насоса.



3. Опустить насос в воду.
4. Проверить наличие в электросети напряжения.
5. Включить насос в электрическую сеть.

Внимание! Нельзя опускать насос в воду за кабель питания. Используйте веревку или трос.

Насос оснащен поплавковым выключателем, который отрегулирован на определенный уровень включения и отключения насоса. Необходимо удостовериться, что при минимальном уровне воды выключатель отключает насос. Регулируя длину кабеля поплавка, можно добиться срабатывания выключателя при различных уровнях откачиваемой жидкости.



Убедитесь, что объем воды в пределах макс. и мин. поля регулирования по отношению к количеству перекачиваемой воды и не требует от насоса более 20 включений в час.

При временной установке насоса рекомендуются гибкие трубы. Для постоянной установки рекомендуются жесткие трубы.

Техническое обслуживание

- Во время эксплуатации фекальный насос не требует никакого обслуживания.
- Для исключения аварии рекомендуется время от времени проверять максимальный напор и расход энергии. Уменьшение максимального напора свидетельствует об износе, а повышение расхода энергии свидетельствует о наличии механического трения в насосе.
- В случае обнаружения этих или иных изменений в работе насоса следует обращаться в сервисный центр.

Сведения о квалификации обслуживающего персонала

Установка, эксплуатация, техническое обслуживание и ремонт изделия должны выполняться профессионалами или лицами, обладающими соответствующими знаниями и навыками.

Устранение неисправностей

Неисправность	Возможная причина	Способ устранения
Насос не работает	<ul style="list-style-type: none">Отсутствие напряженияЭлектродвигатель отключается поплавковым выключателемРабочее колесо заблокированоСработала термозащита	<ul style="list-style-type: none">Проверить напряжение в сетиОтрегулировать либо заменить поплавковый выключательПромыть рабочее колесоПодождать, пока насос остынет
Слишком часто срабатывает термозащита	<ul style="list-style-type: none">Слишком высокая температура жидкостиРабочее колесо частично либо полностью заблокированоНапряжение в сети не соответствует требуемому	<ul style="list-style-type: none">Дождаться остывания жидкости, либо использовать насос другого типаПромыть рабочее колесоПроверить напряжение в сети, устранить причину перегрева
Насос постоянно работает или не обеспечивает требуемую подачу воды	<ul style="list-style-type: none">Входное отверстие насоса частично заблокировано грязьюВыходная магистраль частично заблокирована грязьюНедостаточна производительность насосаЗагиб или излом выходной магистрали (шланга)	<ul style="list-style-type: none">Очистить входное отверстие, промыть рабочее колесо насосаПромыть выходную магистральЗаменить насос на более мощныйУстранить загиб либо заменить выходной шланг

Насос работает, но не подает воду	<ul style="list-style-type: none"> • Входное отверстие насоса заблокировано грязью • Выходная магистраль заблокирована грязью • Слишком низкий уровень перекачиваемой жидкости. • Входное отверстие насоса не полностью погружено • Поплавковый выключатель не может свободно перемещаться 	<ul style="list-style-type: none"> • Очистить входное отверстие, промыть рабочее колесо насоса • Промыть выходную магистраль • Полностью погрузить насос в жидкость или отрегулировать положение поплавкового выключателя • Устранить причину, препятствующую свободному перемещению поплавкового выключателя
-----------------------------------	---	---

Перечень критических отказов и возможные ошибочные действия персонала

Критические отказы	Ошибочные действия персонала
Насос не работает.	Не произведено подключение к электросети.
	Поплавковый выключатель находится в нижнем положении
Происходит кратковременное включение и отключение насоса.	Не установлен обратный клапан в напорную магистраль

Критерии предельных состояний

Нужно следить за состоянием сетевого кабеля и штепсельной вилки.

При уменьшении производительности и/или давлении ниже номинального на 10% необходимо заменить рабочее колесо.

Транспортировка, хранение, утилизация

Транспортировка

Допускается транспортировать продукцию любым видом закрытого транспорта в упаковке производителя или без нее, с сохранением изделия от механических повреждений, атмосферных осадков, воздействия химически активных веществ.

При транспортировке должна быть исключена возможность перемещения насоса внутри транспортных средств.

Хранение

При кратковременных перерывах в работе 6 – 10 дней, электронасос рекомендуется оставить погруженным в воду.

При длительном бездействии насоса, а также в зимний период хранение необходимо осуществлять в сухом отапливаемом помещении. Предварительно необходимо слить из насоса остатки воды, промыть чистой водой и высушить.

Насос не требует консервации. Его следует хранить вдали от нагревательных приборов, избегая попадания прямых солнечных лучей.

Утилизация

Отслужившее срок изделие утилизировать в соответствии с правилами и требованиями «Об утверждении перечней товаров, упаковки товаров, подлежащих утилизации после утраты ими потребительских свойств» своего региона.

Гарантийные обязательства

- Продавец гарантирует работу устройства на протяжении одного года со дня продажи.
- Гарантийный ремонт производится только при наличии печати фирмы, даты продажи, подписи продавца и подписи покупателя в гарантийном талоне.
- Если что-то из вышеперечисленного отсутствует, гарантийный ремонт не производится.
- Гарантийный ремонт не производится при нарушении требований, изложенных в руководстве.
- Гарантийный ремонт не производится при нарушении целостности конструкции, наличии механических повреждений (трещины, сколы, следы ударов и падений и любые деформации корпуса), являющихся результатом неправильной или небрежной эксплуатации, транспортировки, хранения.
- Гарантийный ремонт не производится при наличии на изделии следов разбора или других не предусмотренных документацией вмешательств в его конструкцию, а также при нарушении заводских регулировок.
- Гарантийный ремонт не производится при сильном внутреннем загрязнении изделия, повреждении внутренних устройств и деталей посторонними предметами.
- Гарантия не распространяется на части, подверженные естественному износу.
- Условия гарантии не предусматривают профилактику и чистку изделия, регулировку рабочих параметров, а также выезд мастера к месту эксплуатации изделия с целью его настройки, ремонта или консультаций.
- Транспортные расходы не входят в объем гарантийного обслуживания.
- Гарантийный ремонт производится при наличии и полном совпадении серийных номеров на устройстве и в паспорте. Данный документ не ограничивает определенные законом права потребителя, но дополняет и уточняет оговоренные законом обязательства, предполагающие соглашения сторон.

This image shows a full page of blank graph paper. The grid consists of small, equal-sized squares formed by thin black lines. There are 20 columns and 20 rows of squares, creating a total area of 400 small squares. The margins are consistent on all sides, and there are no markings or text on the paper.

Адреса сервисных центров

Москва

- Московская область, г. Домодедово
п. Госплемзавода Константиново
Объездное шоссе, с. 2А
+7 (800) 550-37-87, доб. 404
- Ближайший розничный магазин
ВсеИнструменты.ру

Гарантийный талон

GIGANT

№ _____

Гарантийный талон является документом, дающим право на гарантийное обслуживание приобретенного инструмента. Гарантия на проданное изделие подразумевает под собой его бесплатный ремонт либо замену на аналогичное изделие в случае невозможности ремонта в течение гарантийного срока. Гарантия покрывает расходы на работу по гарантийному ремонту и на стоимость запасных частей. Стоимость почтовых отправлений, страховки и отгрузки изделий для ремонта не входит в гарантийные обязательства. В случае утери гарантийного талона владелец лишается права на гарантийное обслуживание. Условия гарантии не предусматривают профилактику и чистку изделия, а также выезд мастера к месту установки изделия с целью его подключения, настройки, ремонта или консультаций.

На данное изделие распространяется гарантийный срок 12 месяцев со дня продажи через сеть фирменных магазинов.

В целях определения причин отказа и/или характера повреждений изделия производится техническая экспертиза в сроки, установленные законодательством. По результатам экспертизы принимается решение о возможности восстановления изделия или необходимости его замены.

Гарантия распространяется на все поломки, которые делают невозможным дальнейшее использование изделия и вызваны дефектами изготовителя, материала или конструкции.

Гарантийный ремонт осуществляется при соблюдении следующих условий.

1. Имеется в наличии товарный или кассовый чек и гарантийный талон с указанием в нем даты продажи, подписи покупателя, штампа торгового предприятия.
2. Предоставление неисправного изделия в чистом виде.
3. Гарантийный ремонт производится только в течение срока, указанного в данном гарантийном талоне.

Гарантия не распространяется на следующие случаи:

- Естественный износ.
- Несоблюдение мер безопасности.
- Несоблюдение рекомендаций по техническому обслуживанию.
- Неправильное использование или грубое обращение.
- Наличие внутри изделия пыли, мелкодисперсных веществ, жидкостей, насекомых, посторонних предметов.

Гарантия не распространяется также на изделия со следами несанкционированного вмешательства в конструкцию, осуществленного лицами без специального разрешения на проведение ремонтных работ.

С правилами эксплуатации и условиями гарантии ознакомлен. Претензий к комплектации и внешнему виду не имею.

Изготовитель оставляет за собой право на внесение изменений в конструкцию, дизайн и комплектацию изделия.

.....
Ф. И. О. покупателя

.....
Подпись покупателя

Штамп торговой организации

Без штампа или печати торговой организации гарантийный талон не действителен!

ОТРЫВНОЙ ТАЛОН № _____

Дата приема _____

Дата выдачи _____

Номер заказа-наряда _____

Мастер _____

ОТРЫВНОЙ ТАЛОН № _____

Дата приема _____

Дата выдачи _____

Номер заказа-наряда _____

Мастер _____

ОТРЫВНОЙ ТАЛОН № _____

Дата приема _____

Дата выдачи _____

Номер заказа-наряда _____

Мастер _____

Вы можете заказать
инструмент марки
GIGANT на сайте
vseinstrumenti.ru



Правообладатель ТМ «GIGANT»
ООО «ВсеИнструменты.ру» 109451, Россия,
г. Москва, ул. Братиславская, д. 16, корп. 1, пом. 3
8 800 550-37-70