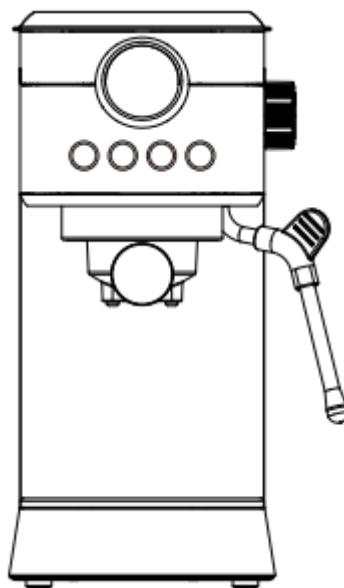




Руководство пользователя

Кофеварка BUFETT



Модели HCM 628/629/630/631/632

Уважаемые покупатели! Благодарим вас за покупку данного прибора. Пожалуйста, внимательно изучите данное руководство перед использованием прибора, чтобы предотвратить повреждение или поломку из-за неправильного использования. Обратите особое внимание на инструкции по технике безопасности. Сохраните руководство пользователя вместе с прибором, даже если вы его перемещаете или продаете. Пользователи должны полностью знать особенности эксплуатации и безопасности прибора.

СОДЕРЖАНИЕ

Техническая информация.....	3
Техника безопасности.....	3
Комплектация.....	5
Первое использование.....	6
Использование прибора.....	7
Гарантийные обязательства.....	11
Гарантийный талон.....	12

ПРИЯТНОГО ПОЛЬЗОВАНИЯ!

Техническая информация

Модели HCM 628/629/630/631/632

Артикул: 640628/640629/640630/640631/640632

Номинальное напряжение: 220 ~ 240 В

Номинальная частота: 50/60 Гц

Номинальная мощность: 1300~1400 Вт

Размеры продукта: 316 x 152 x 303 мм

Вес продукта: 3,6 кг

Техника безопасности

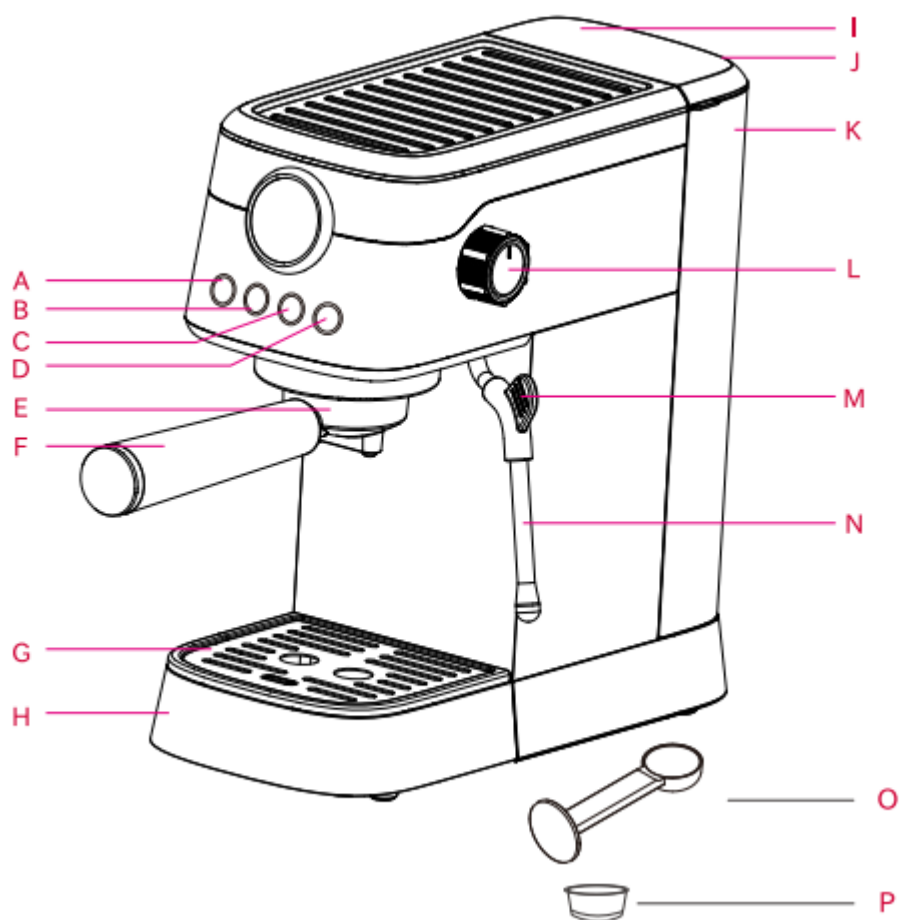
1. Пожалуйста, внимательно прочитайте данное руководство перед использованием.
2. Проверьте, соответствует ли используемое вами напряжение номинальному напряжению продукта.
3. В этой машине используется заземляющая вилка. Убедитесь, что используемая вами электрическая розетка хорошо заземлена.
4. Во избежание пожара, поражения электрическим током или травм не погружайте шнур питания или вилку в воду или другие волны.
5. Пожалуйста, отключите вилку питания перед использованием или чисткой кофемашины. Дайте кофемашине полностью остыть перед установкой или снятием ее частей или чисткой.
6. Если шнур питания поврежден, во избежание опасности он должен быть заменен специалистами производителя, его отдела технического обслуживания или аналогичных отделов.
7. Не используйте детали, не рекомендованные производителем или агентом, во избежание пожара, поражения электрическим током или травм.
8. Для использования кофеварки, размещайте на столешнице или на ровном месте. Не вешайте шнур питания через край стола или столешницы.
9. Убедитесь, что шнур питания не соприкасается с горячими частями кофеварки.
10. Не ставьте кофеварку на горячую поверхность или рядом с источником огня, чтобы не повредить машину.
11. Не используйте кофеварку не по назначению и храните ее в сухом месте.
12. Кто-то должен контролировать кофеварку во время ее использования и не подпускать к кофеварке детей и людей, неспособных позаботиться.
13. Будьте осторожны, чтобы не обжечься паром.

14. Не прикасайтесь к горячим частям кофеварки (например, паровым трубкам, металлическим воронкам во время использования), прикасайтесь только к пластиковым деталям или ручкам с более низкой температурой.
15. Категорически запрещается использовать кофеварку без воды в резервуаре для воды.
16. Не перемещайте кофеварку и не вынимайте резервуар для воды во время приготовления кофе, чтобы избежать ожогов.
17. Во время работы кофеварки система находится под высоким давлением. Категорически запрещается открывать воронку во избежание ожогов. Прежде чем открыть бункер, убедитесь, что машина остановлена или выключена.
18. Перед использованием вставьте вилку в розетку; прежде чем отключать питание, нажмите все кнопки в положение выключения, а затем вытащите вилку из розетки.
19. Прибор не предназначен для использования лицами (включая детей) с ограниченными физическими, сенсорными или умственными способностями или отсутствием опыта и знаний в его использовании, если только они не находятся под присмотром или не проинструктированы по использованию прибора ответственным лицом. для их безопасности.
20. Необходимо следить за тем, чтобы дети не играли с данным прибором.
21. Пожалуйста, не используйте его на открытом воздухе.
22. Сохраните данное руководство по эксплуатации для дальнейшего использования.
23. Прибор нельзя погружать в жидкость.
24. Предупреждение: запрещается открывать отверстие для впрыска воды во время использования.
25. Если кофеварка сломалась или не может работать должным образом по другим причинам, отправьте кофеварку поставщику услуг или в авторизованный центр технического обслуживания для проверки и ремонта.
26. Чистка и уход за посудой не должны производиться детьми без присмотра.

ВНИМАНИЕ!

Данный прибор предназначен только для бытового использования!

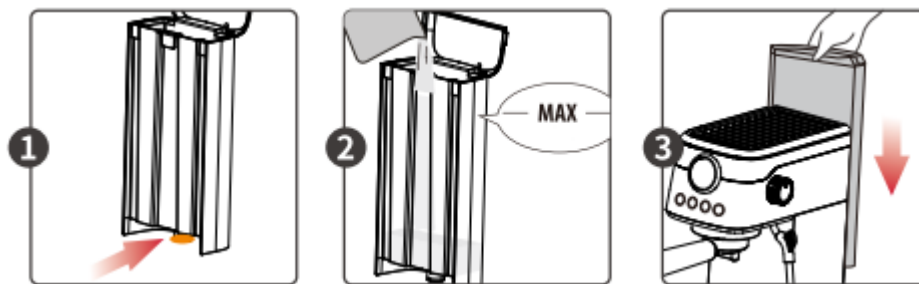
Комплектация



- A. Кнопка питания/индикатор питания
- B. Кнопка одной чашки/световой индикатор одной чашки
- C. Кнопка двойной чашки/световой индикатор двойной чашки
- D. Кнопка пара/индикатор пара.
- E. Воронка
- F. Ручка воронки
- G. Подставка
- H. Дренажный лоток
- I. Крышка резервуара для воды
- J. Ручка резервуара для воды
- K. Резервуар для воды
- L. Ручка регулировки пара
- M. Ручка паровой трубки
- N. Паровая труба
- O. Кофейная ложка/темпер
- P. Фильтр с одной/двойной чашкой

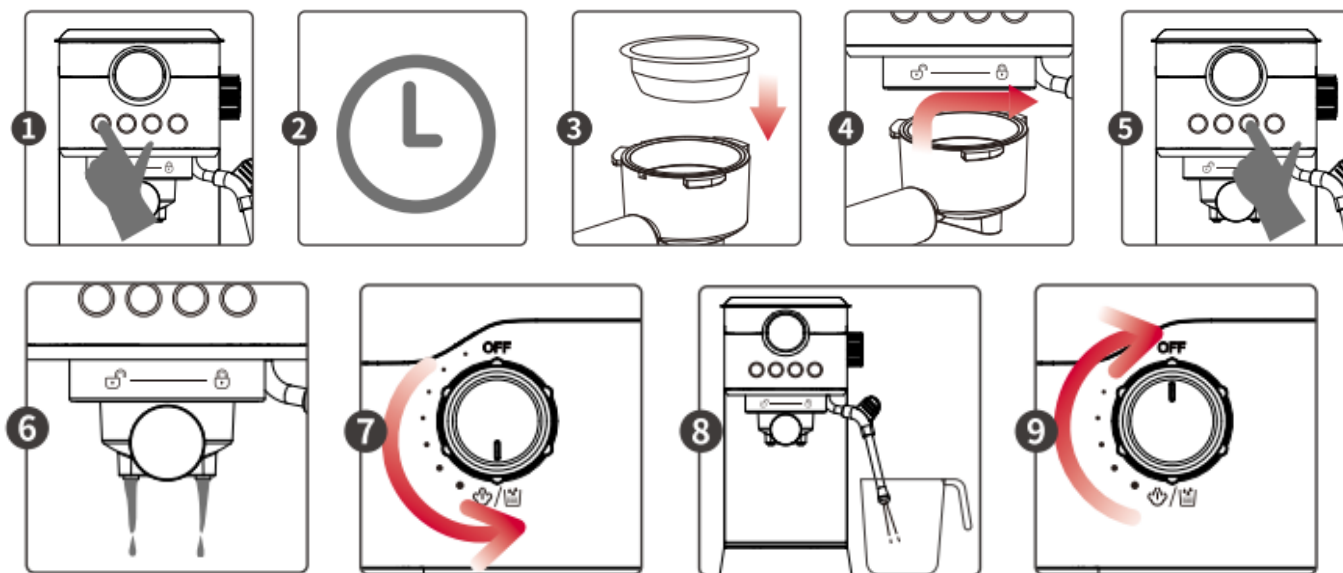
Первое использование

Перед первым использованием нужно наполнить резервуар для воды.



1. Вытащите резервуар для воды и выньте транспортировочную заглушку из корпуса под резервуаром для воды.
2. Наполните водой до отметки MAX.
3. Вставьте резервуар для воды.

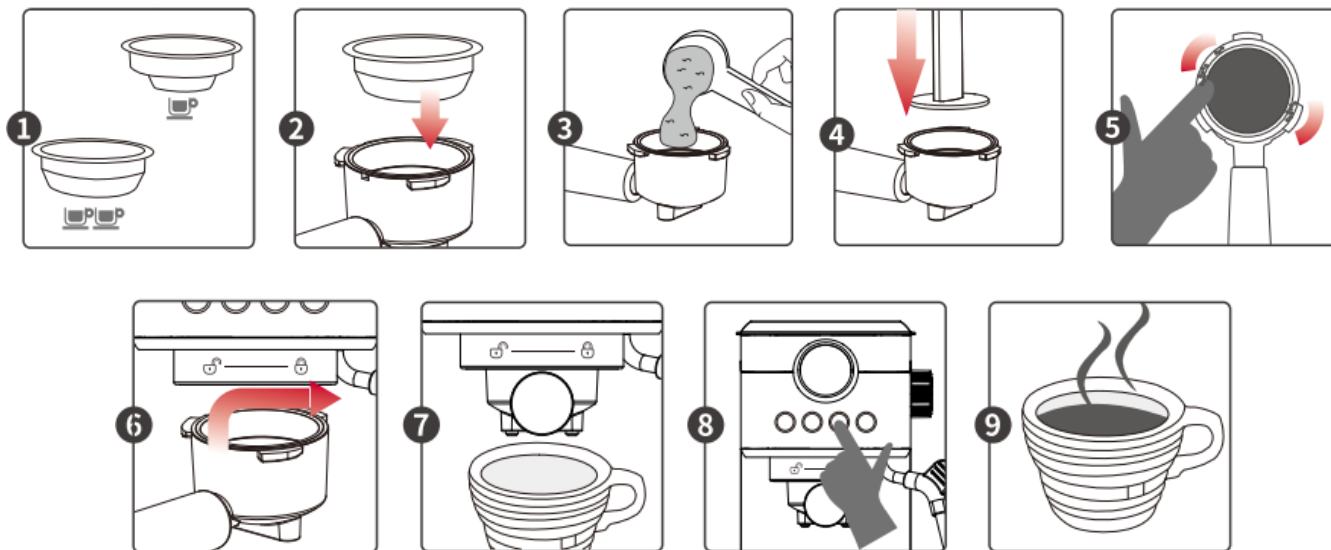
Промывка кофеварки



1. Включить кофеварку.
2. Подождать.
3. Вставить фильтр в воронку.
4. Закрепить воронку.
5. Выбрать режим $\frac{1}{2}$ чашки.
6. Промыть воронку.
7. Включить паровую трубку.
8. Промыть паровую трубку.
9. Выключить паровую трубку.

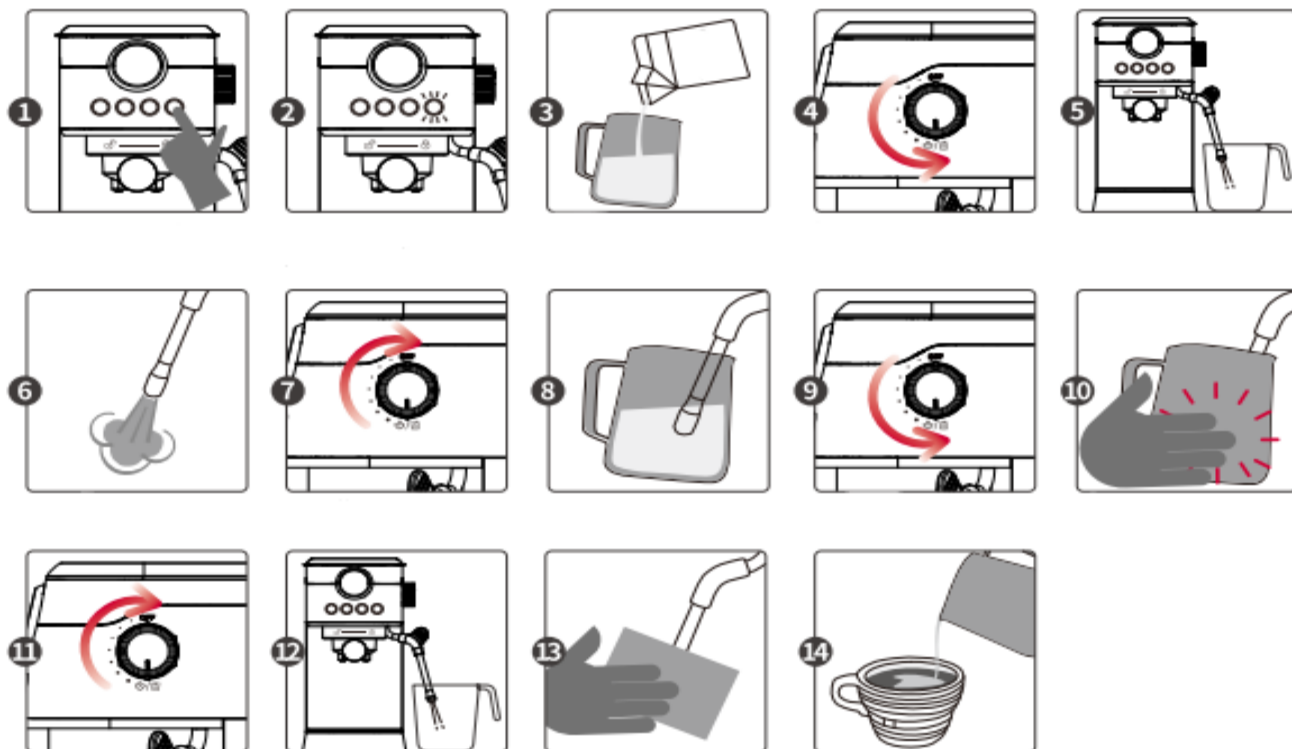
Использование прибора

Приготовление кофе



1. Выбрать фильтр с одной/двойной чашкой.
2. Вставить фильтр в воронку.
3. Засыпать молотый кофе.
4. Уплотнить кофе с помощью темперы.
5. Очистить окружность воронки.
6. Закрепить воронку.
7. Подставить чашку.
8. Выбрать режим приготовления кофе.
9. Ваш кофе готов!

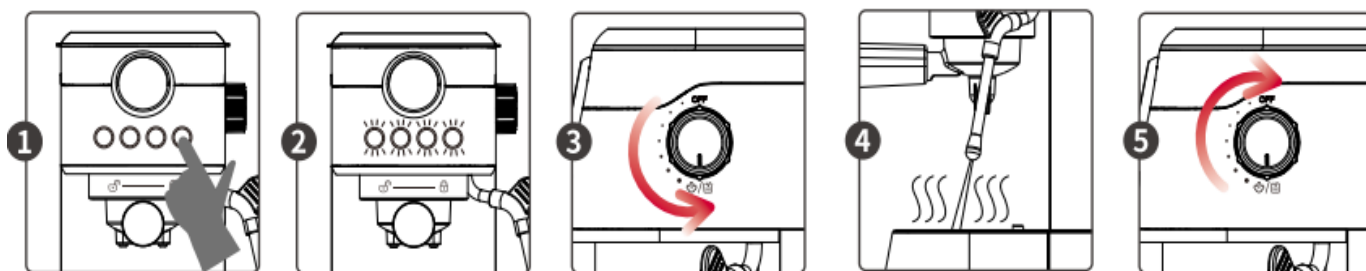
Приготовление молока



1. Выбрать режим STEAM.
2. Индикатор нагрева.
3. Налить молоко.
4. Включить паровую трубку.
5. Промыть паровую трубку до появления пара.
6. Появился пар.
7. Отключить паровую трубку.
8. Поставить кружку с молоком.
9. Включить паровую трубку.
10. Дождаться нагрева молока.
11. Отключить паровую трубку.
12. Промыть паровую трубку.
13. Протереть паровую трубку.
14. Залить молоко в кофе.

Важно. При промывке паром паровой трубки, как и приготовления капучино помпа **ЗАВОЗДУШИВАЕТСЯ**. И пока вы её не продавите водой, выполнив пункты 7,8,9 - "Первое использование", помпа не заработает. Включите режим приготовления кофе, к примеру, две чашки, ничего не произойдёт. КОФЕВАРКА НЕ ЗАРАБОТАЕТ. Поэтому после приготовления капучино обязательно продавливание паровой трубки водой (должна пойти вода без пара).

Чистка паровой трубки



1. Выбрать режим STEAM.
2. Индикатор нагрева.
3. Включить паровую трубку.
4. Промыть паровую трубку.
5. Выключить паровую трубку.

Удалению накипи(декальцинации)

При использовании жесткой воды может возникать засорении кофемашины из-за накипи. Для чистки, необходимо провести процедуру удаления накипи (декальцинацию):

Шаг 1. Подготовка:

- Отключите питание: **ОБЯЗАТЕЛЬНО** отключите кофемашину от сети и дождитесь ее полного остывания;
- Опустошить контейнер: слейте всю воду из резервуара;
- Очистите поддон и рожок (холдер): извлеките, очистите и промойте поддон для сбора капель и рожок.

Шаг 2. Выбор средств для удаления накипи:

- Специализированные средств. Настоятельно рекомендуем! Используйте средства, разработанные специально для кофемашины (жидкие или порошкообразные). Они эффективны, безопасны для внутренних деталей (уплотнителя, пластика) и легко смываются без остатков запаха.
- Лимонная кислота: более мягкое, натуральное средство. Применение: растворите пищевую лимонную кислоту в воде (примерно 20-50 грамм на 1 литр воды). Подходит для легкого налета, экологично, легко смывается.
- Столовый уксус использовать не рекомендуем!

Плюсы - легко доступен;

Минусы - сильный запах, который может остаться в кофемашине и испортить вкус кофе. Может повредить резиновые уплотнители, пластик и металлические детали, (особенно алюминиевый нагревательный блок), при частом или концентрированном

использовании. Менее эффективен, чем специализированные средства.

Шаг 3. Процедура удаления накипи:

- Приготовьте раствор: смешанное средство для удаления накипи с холодной водой (строго по инструкции производителя средства).
- Залейте раствор: залейте раствор в резервуар для воды кофемашины.
- Запустите машину: включите кофемашину как для приготовления кофе.
- Пропустите раствор: дайте раствору полностью пройти через всю систему кофемашины (через отверстие для горячей воды, паровую трубку (если засорена). Не используйте рожок (холдер).
- Замачивание: оставьте раствор в системе и на нагревательном элементе на 15-30 минут (время зависит от средства и степени засора). Это поможет растворить накипь.
- Повторный прогон: включите кофемашину и прогоните оставшийся раствор.
- Чистка паровой трубки: если паровая трубка засорена, во время прогона раствора, откройте паровой клапан. После замачивания, также откройте его для прогона раствора (осторожно-горячо!)

Шаг 4. Тщательная промывка:

- Очистите резервуар: слейте остатки раствора, тщательно промойте резервуар.
- Промойте систему: налейте резервуар чистой холодной водой, повторите минимум 2-3 раза, пропуская воду через ВСЕ выходы (горячая вода, пара, рожок (холдер)-ОБИЛЬНО!!!
- Проверка: после последней промывки, приготовьте кофе без молотых зерен или пролейте горячую воду. Проверьте, нет ли постороннего запаха или вкуса. Если есть - продолжайте промывку!

Шаг 5. Завершение:

- Очистите внешние детали: вымойте и высушите резервуар, поддон.

ВАЖНОЕ ЗАМЕЧАНИЕ!!!

ПРОМЫВКА КРИТИЧНА! Остатки средств испортят вкус кофе и могут повредить машину.

ЗАМАЧИВАНИЕ ВАЖНО! При сильном засоре, увеличивается время замачивания.
НЕ ПЕРЕГРУЖАЙТЕ МАШИНУ: Раствор должен проходить только через внутреннюю систему.

ПРОФИЛАКТИКА:

- Используйте фильтрованную или умягченную воду.
- Регулярно проводите декальцинацию: в зависимости от жесткости воды и частоты использования (например, раз 1-3 месяца). Не ждите полного засора.
- Сливайте воду из резервуара, если машина долго не используется. Если засор остался: повторите процедуру (увеличивая время замачивания), или обратитесь в сервисный центр.

Гарантийные обязательства на бытовую технику и оборудование Bufett.

1. Гарантийный срок.

Гарантия действует со дня приобретения покупателем товара. **Гарантийный срок - 12 месяцев с даты покупки.**

2. Гарантия действует при предъявлении подлинника документа, подтверждающего покупку изделия - чек, а также номер и дата заказа для товаров, купленных в интернет-магазине или маркетплейсе.

В случае установления в течение срока действия гарантийных обязательств дефектов товара, следствием возникновения которых не являлись причины, перечисленные ниже, производитель обязуется отремонтировать либо, если ремонт невозможен, заменить товар.

Действие гарантии не распространяется на регулярные проверки, обслуживание и ремонт естественно изнашивающихся частей либо их замену.

Гарантия не распространяется на случаи, при которых вред или неисправности возникли вследствие:

- ненадлежащего использования, неправильного монтажа и ввода в эксплуатацию, естественного износа, неправильного или небрежного обращения, использование непригодного вспомогательного оборудования, при наличии механических повреждений в результате падения или сильных ударов;
- химического, электрохимического и электрического воздействия, если они имеют место не по вине поставщика, а также вследствие несоблюдения указаний, изложенных в руководствах по монтажу, эксплуатации и обслуживанию, равно как и ненадлежащих изменений или ремонтных работ, проведенных владельцем оборудования, либо третьим лицом, а также воздействия компонентов других производителей;
- на повреждения, которые возникли по причине загрязнения воздуха из-за обильного осаждения пыли, по причине агрессивного воздействия паров, кислородной коррозии, попадания установки оборудования в непригодных для этого помещениях, либо при продолжении использования оборудования после обнаружения дефекта, при использовании неподходящих для товара запасных частей или расходных материалов;
- несчастных случаев или происшествий или любых причин, на которые производитель не в состоянии оказывать влияние, а также в следствие воздействия молнии, воды, огня, песка и грязи, магнитных полей и ненадлежащей вентиляции.

В случае не обнаружения в изделии неисправностей, все связанные с обслуживанием расходы оплачиваются покупателем.

Сервисное и гарантийное обслуживание осуществляет компания ООО "Балтик Мастер МСК", г. Москва (тел. +7 (495) 165-08-47)

Контакты производителя в Москве:

Сайт: www.bufett.ru

Тел. +7 (495) 165-08-47



Служба поддержки пользователей

ПРИЯТНОГО ПОЛЬЗОВАНИЯ!

Гарантийный талон.



Дата продажи: _____

Артикул модели: _____

Серийный номер (при наличии): _____

Настоящий гарантийный талон подтверждает, что настоящее оборудование Bufett подлежит гарантийному обслуживанию **в течение 12 месяцев с даты продажи.**

В случае наступления гарантийного случая покупателю необходимо обратиться в официальный сервисный центр, а также предъявить товарный/электронный кассовый чек и предоставить доступ мастерам сервисного центра к оборудованию, требующему гарантийного обслуживания.

Подпись и печать продавца: _____ М.П.

Подпись покупателя: _____

Гарантийное обращение 1.

Выявленные
неисправности

Описание ремонта
/
Замененные
детали

Дата обращения _____

Печать сервисного центра

Дата ремонта _____

М.П.

Гарантийное обращение 2.

Выявленные неисправности	
Описание ремонта / Замененные детали	

Дата обращения _____	Печать сервисного центра
Дата ремонта _____	М.П.

Гарантийное обращение 3.

Выявленные неисправности	
Описание ремонта / Замененные детали	

Дата обращения _____	Печать сервисного центра
Дата ремонта _____	М.П.