

## Кран незамерзающий

Руководство по эксплуатации  
(технический паспорт)

### ВНИМАНИЕ!

Запрещается самостоятельно разбирать конструкцию. Перед установкой внимательно ознакомьтесь с условиями установки эксплуатации, изложенными в техническом паспорте. Соблюдайте технику безопасности при установке.

## 1. Назначение изделия

Кран незамерзающий выполняет функцию регулирования расхода воды с помощью рычага, предназначен для круглогодичного использования, в том числе в зимний период при отрицательных температурах окружающей среды.

## 2. Условия установки и запуск

- 2.1. Подготовить трубопровод: промыть и удалить включения
- 2.2. Подготовить отверстие для размещения незамерзающего крана.
- 2.3. Разместить незамерзающий кран в отверстие.

**Важно!** Высота подземной части крана определяется подвижностью почвы и глубиной промерзания грунта. Высота надземной части крана может быть в диапазоне 0,5-1 м. Не рекомендовано устанавливать кран с высотой наружной части ниже максимальной высоты снежного покрова в конкретном климатическом регионе.

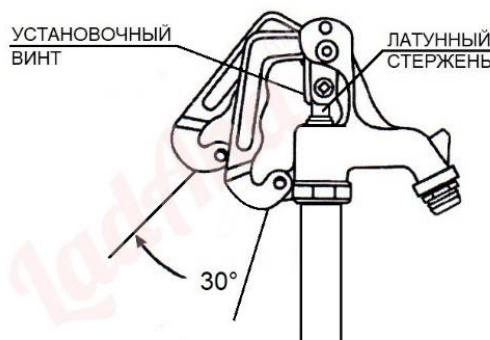
2.4. Выполнить соединение труб.

2.5. Произвести запуск крана: открыть, закрыть, проверить поток и слив. В случае, если утечка из сливного отверстия продолжается, см. раздел 3. настоящего паспорта.

2.6. Засыпать гравием отверстие вокруг и под краном. Гравий обеспечит дренажное поле для самостоятельного опорожнения.

## 3. Регулировка

- 3.1. Отключить подачу воды
- 3.2. Открыть кран и сбросить давление
- 3.3. Закрыть кран и ослабить установочный винт
- 3.4. Нажать до упора на латунный стержень
- 3.5. Переместить рычаг в открытое положение на 30° от закрытого
- 3.6. Затянуть установочный винт
- 3.7. Включить подачу воды
- 3.8. Открыть кран
- 3.9. Проверить слив воды: пропустить воду через кран и закрыть кран.



## 4. Условия эксплуатации

Установка конструкции должна производиться квалифицированным аттестованным специалистом.

Рычаг позволяет управлять подземным клапаном, сохраняя воду ниже линии промерзания.

Для полива: медленно поднимите рычаг, чтобы открыть подземный клапан до состояния необходимого потока воды. По окончании работы, просто опустите рычаг и закройте подземный клапан.

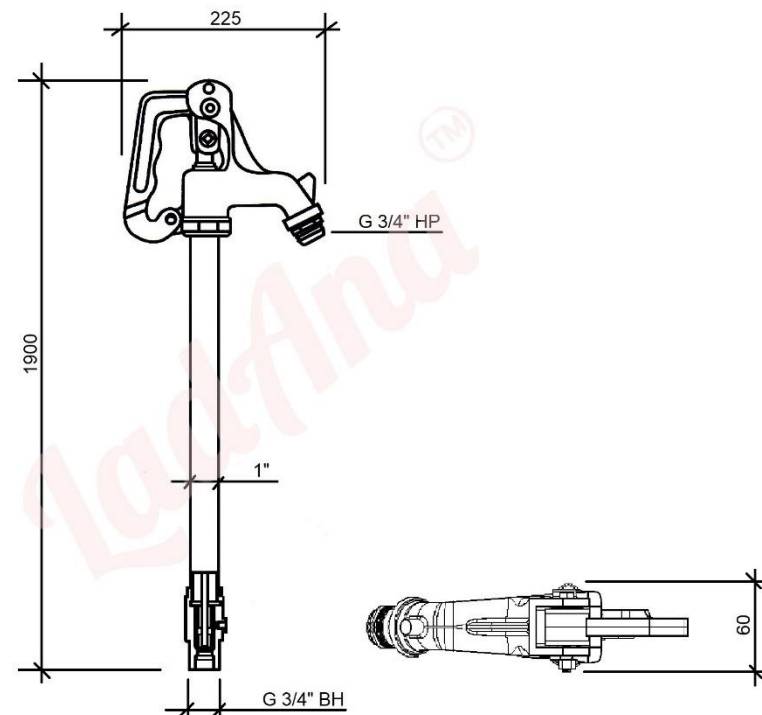
При закрытии подземного клапана открывается сливное отверстие, через которое вода стечет из крана в гравий.

В случае, если кран установлен в закрытом строении или в бетоне (асфальте и пр.), необходимо подсоединить к сливному отверстию сливную трубу и вывести эту трубу в дренажное поле. Без выносного трубопровода и дренажного поля, вода из сливного гидранта приведет к образованию подтопленных участков.

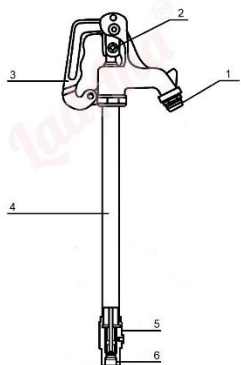
В случае, если кран установлен в низине, где почва имеет тенденцию к образованию стоячей воды, для обеспечения надлежащего слива, необходимо установить дренажное поле надлежащего размера.

В случае не достаточного обеспечения слива воды из крана, возможно промерзание конструкции, износ деталей конструкции, затопление и потерю воды.

## 5. Габаритные и присоединительные размеры



## 6. Конструктивные и технические характеристики



№	Наименование	Материал конструкции	Конструктивные особенности
1	Переходник	латунь	3/4"
2	Установочный винт	оцинкованная сталь	
3	Рычаг	чугун	
4	Напорная труба	оцинкованная сталь	1"
5	Сливная муфта	латунь	со специальным отверстием для слива оставшейся в корпусе воды
6	Обратный клапан	латунь	3/4"

## 7. Утилизация

Утилизация изделия (переплавка, захоронение, перепродажа) производится в порядке, установленном Законами РФ от 22 августа 2004 г. № 122-ФЗ «Об охране атмосферного воздуха», от 10 января 2003 г. № 15-ФЗ «Об отходах производства и потребления», а также другими российскими и региональными нормами, актами, правилами, распоряжениями и пр., принятыми во исполнение указанных законов.

## 8. Указания по технике безопасности

1. Не использовать изделие вне области его применения.
2. Запрещается эксплуатация изделия в случае обнаружения внешних и внутренних механических повреждений.
3. Ремонт и обслуживание изделия осуществлять только при отсутствии подачи воды.

### Внимание!

**Категорически** запрещается оставлять шланг подключенным к крану после его использования.

**Категорически** запрещается эксплуатировать конструкцию при повреждении корпуса изделия.

**Категорически** запрещается разбирать и самостоятельно ремонтировать изделие.

## 9. Условия хранения и транспортировки

Изделия должны храниться в упаковке предприятия-изготовителя по условиям хранения 3 по ГОСТ 15150. Транспортировка изделий должна осуществляться в соответствии с условиями 5 по ГОСТ 15150.

**Не допускается** попадание воды и атмосферных осадков на упаковку изделия.

## 10. Гарантийные условия

1. Гарантийный срок изделия составляет 24 месяца со дня продажи, при условии эксплуатации в соответствии с настоящим паспортом.
2. В случае нанесения изделию механических повреждений, гарантийные обязательства аннулируются.
3. Гарантийные обязательства не распространяются на повреждения, возникшие в результате несоблюдения правил эксплуатации, неправильного монтажа или произошедшие вследствие использования изделия не по назначению, во время использования при ненормативных условиях окружающей среды, засорения изделия посторонними частицами, ненадлежащих производственных условиях, вследствие перегрузок или подверженные рабочему или другим видам естественного износа.

## 11. Комплектность

- |   |                    |   |       |
|---|--------------------|---|-------|
| – | Кран незамерзающий | – | 1 шт. |
| – | Шланг для слива    | – | 1 шт. |

### Импортер:

ООО "Восток Импорт ЛТД"

127253, Г.Москва, ВН.ТЕР.Г. МУНИЦИПАЛЬНЫЙ ОКРУГ  
ЛИАНОЗОВО, Ш ДМИТРОВСКОЕ, Д. 116, ЭТАЖ/ПОМЕЩ. 2/1  
Тел.: + 7-925-880-68-06

Сервисный центр: тел.: \_\_\_\_\_

Наименование изделия	
Дата продажи	
Подпись продавца	
Штамп магазина	