

Привет, я — iBOX



Содержание

Руководство пользователя iBOX Flip GPS Dual (Flip GPS).....	3
Назначение.....	4
Условия эксплуатации, хранения и транспортировки.....	5
Начало работы.....	7
Комплектация.....	8
Описание корпуса.....	9
Кнопки.....	11
Информативный дисплей.....	13
Карта памяти.....	14
Установка и подключение.....	16
Замена предохранителя в адаптере питания.....	19
Технические характеристики.....	20
Настройка устройства.....	23
Подробнее о видеосъёмке.....	26
Режимы видеорегистратора.....	27
G-сенсор.....	29
Датчик движения.....	30
Дополнительные совместимые аксессуары.....	31
Возможные неисправности.....	32
Гарантия.....	34
Нормативная информация.....	37
Комплект поставки.....	40
Контакты.....	41

Руководство пользователя iBOX Flip GPS Dual (Flip GPS)

Переход к разделу

- [Назначение](#)
- [Условия эксплуатации, хранения и транспортировки](#)
- [Начало работы](#)
- [Технические характеристики](#)
- [Настройка устройства](#)
- [Подробнее о видеосъёмке](#)
- [Дополнительные совместимые аксессуары](#)
- [Возможные неисправности](#)
- [Гарантия](#)
- [Нормативная информация](#)
- [Комплект поставки](#)
- [Контакты](#)

Возникли вопросы? Ознакомьтесь с разделом [Часто задаваемые вопросы](#) на сайте ibox-home.ru.

Назначение

Видеорегистратор — это цифровая видеокамера с выносным GPS-модулем, оснащённая специальным функционалом. Устройство фиксирует видео- и аудиоинформацию о дорожной обстановке, записывая её на карту памяти (сменный носитель, в комплект поставки не входит).

Для дополнительного информирования пользователя о дорожной обстановке применяются:

- **GPS-модуль** для работы функции GPS-трекинг (устройство фиксирует время и местоположение автомобиля);
- **дисплей** для визуального отображения информации;
- **динамик** для голосового и звукового оповещения.

Для автомобилей с атермальным (с инфракрасным фильтром) и/или теплоотражающим лобовым стеклом, и/или обогревом лобового стекла: возможны задержка поиска GPS-сигнала, погрешность в определении текущей скорости и других GPS-параметров из-за содержания металла в подобных стёклах. В этих случаях работа GPS-модуля будет затруднена вплоть до полной блокировки и прекращения работы модуля.

Условия эксплуатации, хранения и транспортировки

Данное устройство — это технически сложный товар. Для корректной работы и продления срока службы следуйте инструкциям и указаниям соответствующих разделов.

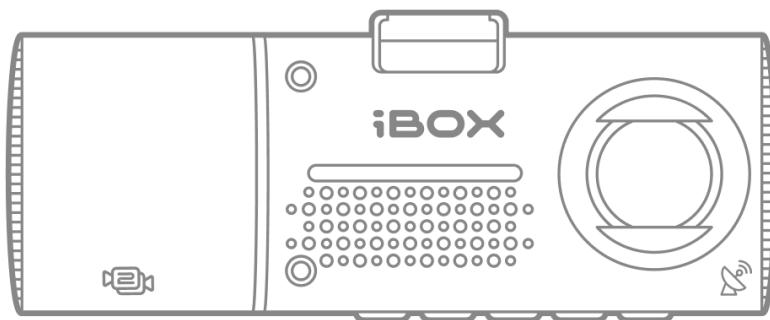
- Используйте по назначению. Ремонтируйте только в авторизованных сервисах.
- Соблюдайте температурные условия, указанные в характеристиках.
- Избегайте длительного воздействия прямых солнечных лучей и экстремальных температур — это вызывает перегрев или замерзание компонентов.
- Не используйте при влажности ниже 10% или выше 80%, чтобы избежать коррозии и повреждений.
- При резких перепадах температуры или длительном нахождении в экстремальных условиях дайте устройству акклиматизироваться 30–60 минут перед включением.
- Не используйте устройство, если повреждены адаптер питания, его шнур или в корпус попала жидкость — обратитесь в сервисный центр.
- Не размещайте устройство в зонах раскрытия подушек безопасности.
- Избегайте химических и механических воздействий, вибраций, влаги, агрессивных жидкостей, не роняйте, не давите, не касайтесь дисплея острыми предметами.
- Атермальные, теплоотражающие или обогреваемые стёкла могут снижать точность GPS. В некоторых случаях работа GPS-модуля может быть полностью заблокирована.
- Не разбирайте, не модифицируйте устройство — это аннулирует гарантию.

- Не прокладывайте провода устройства вблизи проводки автосигнализации. Магниты, электродвигатели и антенны радиопередатчиков могут вызвать сбои.
- Подключайте адаптер питания только к гнезду прикуривателя автомобиля, убедившись, что напряжение соответствует требованиям устройства.
- Отключайте устройство от сети, если не используете его, чтобы избежать разряда аккумулятора.
- Используйте только оригинальные или сертифицированные совместимые аксессуары.
- Встроенный суперконденсатор завершает запись файлов при отключении питания.
- Транспортировка возможна любым видом транспорта при соблюдении температурного режима и защите от механических воздействий.
- GPS-сигналы не проходят через твёрдые материалы (кроме стекла), в туннелях и зданиях позиционирование недоступно. Погода, препятствия и средства подавления сигнала могут временно нарушать работу GPS, ГЛОНАСС, Galileo, BeiDou. Это не неисправность — запись и звук сохраняются. Данные GPS носят справочный характер.

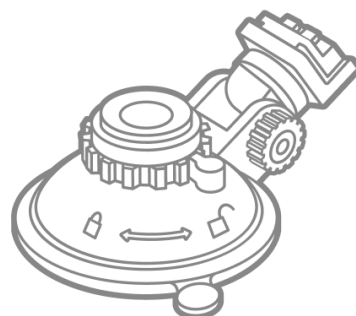
Начало работы

- Комплектация
- Описание корпуса
- Кнопки
- Информативный дисплей
- Карта памяти
- Установка и подключение
- Замена предохранителя в адаптере питания

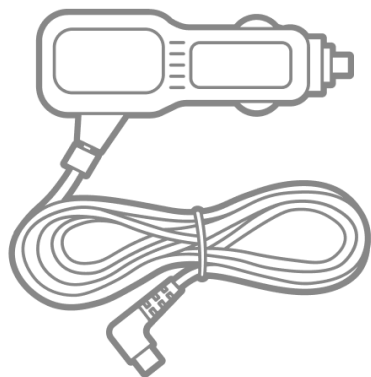
Комплектация



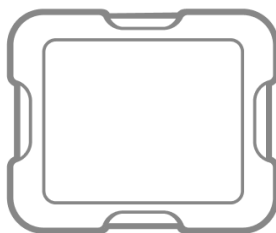
Автомобильный
видеорегистратор



Крепление
на присоске



Адаптер питания



GPS-модуль



Документация

Изготовитель оставляет за собой право без уведомления изменять комплектацию. Актуальная комплектация указана в технической документации, идущей в комплекте с устройством.

Описание корпуса



Описание крепления



Кнопки

У кнопок есть несколько назначений, которые зависят от режимов работы устройства.



Длительное нажатие — включение/выключение устройства.
Короткое нажатие — включение/выключение экрана.



В режиме видеозаписи:

Короткое нажатие — блокировка файла.

В режиме приостановленной видеозаписи:

Короткое нажатие — вход в настройки активного режима.

Повторное нажатие — переход в общие настройки.

Длительное нажатие — переключение режимов Видеозапись/Фотосъемка/Галерея.



В режиме видеозаписи:

Короткое нажатие — старт/стоп записи видео.

В режиме фотосъемки:

Короткое нажатие — сделать снимок.

В режиме галереи:

Короткое нажатие — выбор и воспроизведение записанных файлов.

В Настройках:

Короткое нажатие — подтверждение пункта настроек.



В режиме видеозаписи:

Короткое нажатие ◀ — выбор отображения на экране изображения с основной камеры, дополнительной камеры или их сочетания.

Короткое нажатие ▶ — включение/выключение микрофона.

Длительное нажатие ► — включение/выключение режима парковки.

В режиме видеозаписи/фотосъёмки:

Длительное нажатие ◀ — включение/выключение ИК-подсветки.

В режиме галереи:

Короткое нажатие — выбор записанных файлов.

Длительное нажатие ◀ — просмотр видеозаписей с дополнительной камеры.

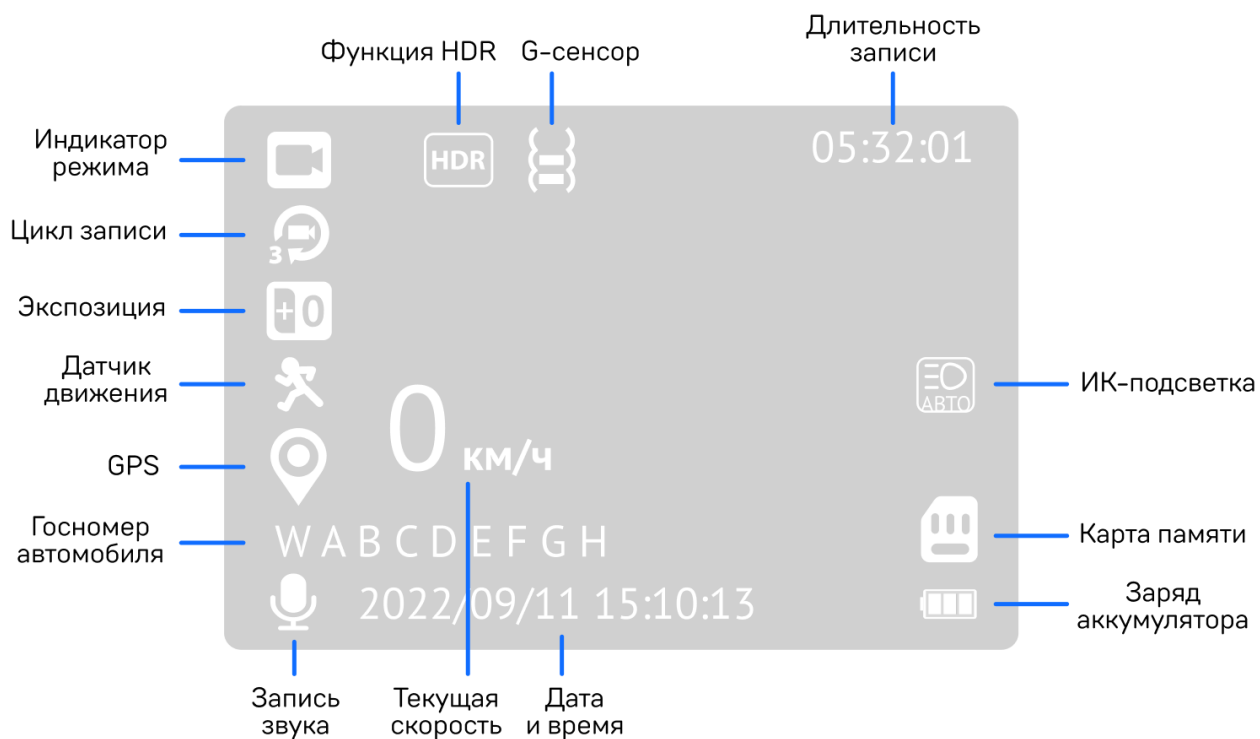
В Настройках:

Короткое нажатие — переход между пунктами настроек.

R

Кнопка перезагрузки устройства.

Информативный дисплей



Данная информация может отличаться от реального изображения, т. к. это зависит от режимов работы, принимаемой и обрабатываемой информации.

Карта памяти

Перед использованием карты проверьте, что она:

- исправна,
- ранее не форматировалась на компьютере,
- имеет достаточно свободного места.

Если ранее карта памяти форматировалась на компьютере, устройство запросит повторное форматирование, что приведёт к удалению всех данных. В этом случае сначала отформатируйте карту в устройстве, а затем используйте её для обновления и записи видео.

Поддерживаются только карты с FAT32, автоматически устанавливаемой при форматировании в устройстве. Карты с другим типом файловой системы или отформатированные на ПК не поддерживаются.

Помните, что видеозапись циклична и при заполнении карты новые файлы будут записываться поверх старых.

Установите карту памяти в выключенное устройство до щелчка.

- **Для устройств с выбором накопителя:** выберите её в качестве основного носителя в Настройках.
- **Для устройств без выбора накопителя:** определяется автоматически.

Если карта не распознаётся, отформатируйте её через пункт настроек **Форматирование** или через **iBOX Assist**, если устройство это поддерживает. Далее файлы будут записываться на карту памяти.

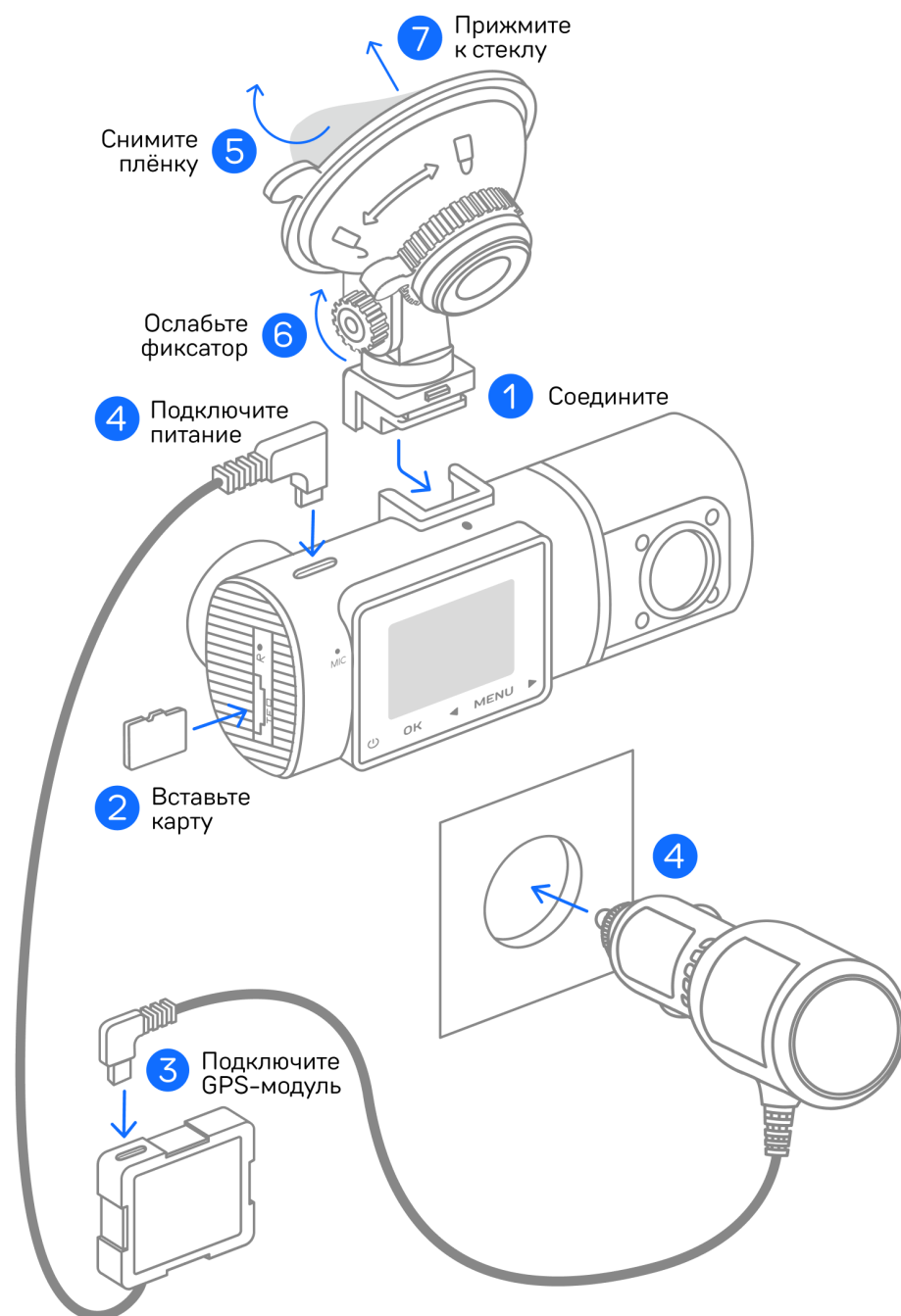
Для извлечения карты выключите устройство, нажмите на неё и выньте.

Для записи видео в высоком разрешении используйте карту памяти **microSD** объёмом до 64 Гб, class 10, U3, V30.

Чтобы воспользоваться видеозаписью в качестве доказательства, ознакомьтесь с [Памяткой пользователя в карточке устройства](#).

Установка и подключение

Установка на лобовое стекло



1. Соедините крепление с присоской и устройство.
2. Вставьте карту памяти в разъём на корпусе устройства.
3. Подключите адаптер питания в разъём на GPS-модуле.
4. Подключите провод GPS-модуля в разъём на устройстве.
Подключите адаптер питания в гнездо прикуривателя.
5. Снимите защитную плёнку с крепления с присоской.
6. Ослабьте фиксатор крепления, повернув гайку против часовой стрелки.
7. Прижмите крепление к стеклу. Закрутите гайку, чтобы зафиксировать крепление.

Установка GPS-модуля

- Выберите место установки — модуль оснащён одноразовым двухсторонним скотчем.
- Убедитесь, что модуль не будет мешать обзору водителя, и закрепите в выбранной точке.

Оптимальные места для установки GPS-модуля:

- приборная панель у лобового стекла;
- справа или слева от устройства;
- при наличии атермального стекла или стекла с подогревом — в специальное окно радиопрозрачности на лобовом стекле, в котором отсутствует металлическая сетка или напыление;
- при необходимости — снаружи салона автомобиля.

Для автомобилей с атермальным (с инфракрасным фильтром) и/или теплоотражающим лобовым стеклом, и/или обогревом лобового стекла: возможны задержка поиска GPS-сигнала, погрешность в определении текущей скорости и других GPS-параметров из-за

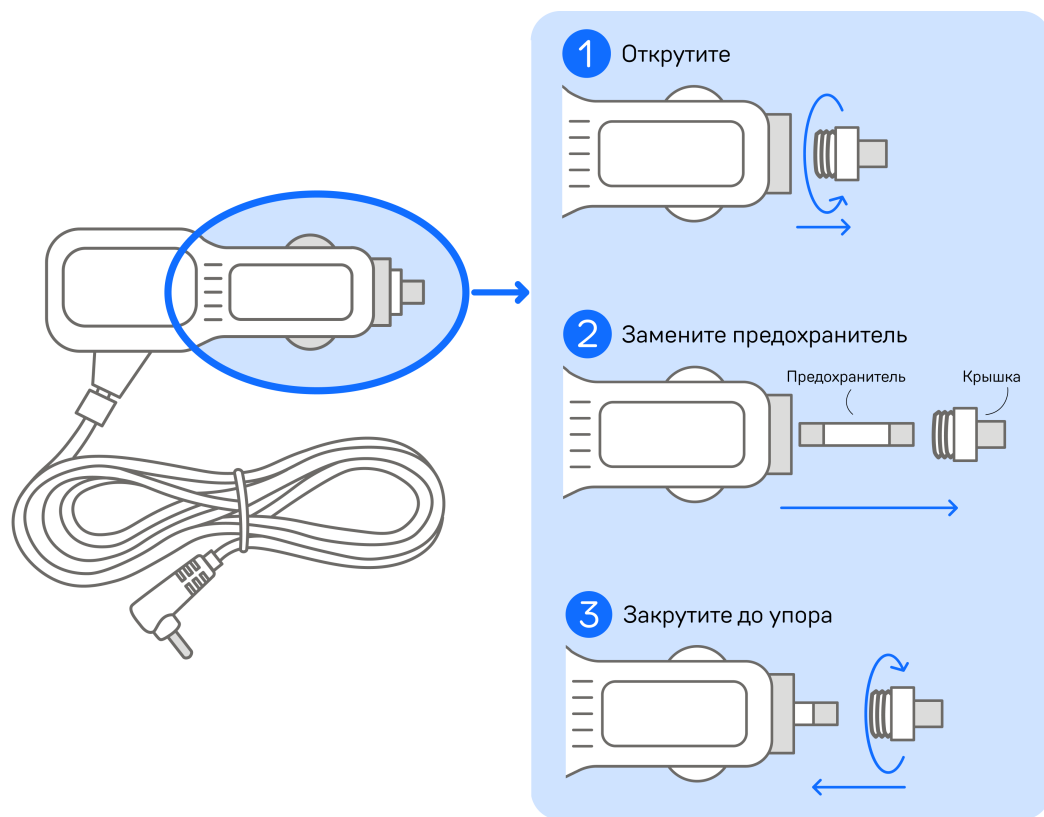
содержания металла в подобных стёклах. В этих случаях работа GPS-модуля будет затруднена вплоть до полной блокировки и прекращения работы модуля.

Устанавливайте GPS-модуль в местах, где он не закрыт металлическими элементами кузова автомобиля. Устанавливайте модуль клеящейся поверхностью вниз. Не перекручивайте и не сгибайте провод GPS-модуля. При несоблюдении данных правил GPS-модуль не будет работать!

Замена предохранителя в адаптере питания

В случае некорректной работы адаптера питания (нет индикации в USB-разъёме или питания на устройстве) рекомендуем проверить **предохранитель** в нём.

1. Открутите **чёрную крышку** на конце адаптера.
2. Если предохранитель неисправен (цилиндр непрозрачный, есть следы копоти или других тепловых повреждений, проволока внутри отсутствует или разорвана), замените его на новый в соответствии с номиналом, описанным в разделе **Технические характеристики**.
3. Закрутите крышку до упора.



Технические характеристики

Процессор	Jieli 5701
Матрица	GalaxyCore GC2336, 2.0 Мп, CMOS, с высокой светочувствительностью
Разрешение и частота записи видео	Фронтальная камера: Full HD 1920×1080 (30 к/с)/ Вторая камера: Full HD 1920×1080 (25 к/с)
Угол обзора	170°
Дисплей	1,5-дюймовый LCD, 320×240
Носитель информации	microSD: до 64 Гб, 10 класс, U3, V30
Датчик движения, G-сенсор	Есть
Микрофон и динамик	Встроенные
Стабилизатор изображения, Защита файла от перезаписи, Автостарт записи	Есть
HDR	Есть
Циклическая запись	Фрагментами по 1, 3, 5 минут, без пауз
Кодек	H264

Размер видеофайла/1 мин	154 Мб
Размер видеофайла со второй камерой/1 мин	154 Мб
Формат видео	MOV
Штамп на запись	Госномер автомобиля, дата, время
GPS-модуль	Выносной, поддерживает GPS, Beidou
Крепление	С функцией «Быстрый поворот к инспектору»
Длина шнура адаптера	3,5 м
Разъём адаптера питания	Type-C
Входное напряжение адаптера	12/24 В
Номинальный ток предохранителя в адаптере питания	2 А
Выходное напряжение разъёма Type-C	5 В / 1,5А
Потребляемый ток	0,1 А
Габаритные размеры устройства / масса нетто	113 × 30 × 41 мм, 100 ±10 г
Габаритные размеры упаковки / масса брутто	174 × 144 × 54 мм, 494 ±25 г
Рабочая температура	от -30 до +55 °С

Температура хранения и транспортировки	от -35 до +70 °C
---	------------------

Настройка устройства

Устройство настроено для оптимальной работы и готово к использованию. При необходимости вы можете изменить параметры, воспользовавшись таблицами и инструкцией ниже.

Включите устройство и войдите в настройки. Для этого остановите видеозапись кнопкой **ОК**, затем нажмите кнопку **MENU**. С помощью кнопок **▶** и **ОК** настройте устройство. **Синим** в тексте выделено значение, которое выставлено в настройках по умолчанию и является оптимальным для использования устройства.

Пункт	Диапазон/Значение	Описание
Настройки режима видеозаписи		
Разрешение	1080p /720p/VGA	Выбор разрешения записи
Цикл записи	1 минута / 2 минуты / 3 минуты	Продолжительность одного видеофайла при циклической записи
HDR	Выкл./ Вкл.	Включение технологии HDR
Экспозиция	+3... 0 ... -3	Настройка экспозиции
Датчик движения	Выкл. /Вкл.	Включение/выключение датчика
Запись звука	Выкл./ Вкл.	Включение/выключение записи звука
Штамп Дата/Время	Выкл./ Вкл.	Отображения на видеозаписи информации о дате/времени

Пункт	Диапазон/Значение	Описание
G-сенсор	Выкл. /Низкий/ Средний/Высокий	Выбор уровня чувствительности датчика
Режим парковки	Выкл. /Вкл.	Включение/выключение Режим парковки
Госномер авто	Выкл./ Вкл.	Установка госномера авто в штампе
Настройки режима фотосъёмки		
Разрешение	VGA, 1.3M, 2M , 3M, 5M, 8M, 10M	Выбор разрешения фото в мегапикселях
Стабилизация	Выкл./ Вкл.	Снижение смазывания изображения при тряске
Штамп даты	Выкл./ Вкл.	Установка штампа на фото
Настройки режима просмотра		
Удалить	Удалить файл / Удалить все	
Защита	Блокировать файл / Разблокировать файл / Блокировать всё / Разблокировать всё	Блокировка файлов от перезаписи
Основные настройки		
Автоотключение дисплея	Выкл. / 30 секунд / 1 минута / 2 минуты	Экран устройства будет автоматически выключаться через установленное время

Пункт	Диапазон/Значение	Описание
Автовыключение	Выкл. / 1 минута / 3 минуты / 5 минут	Если видеозапись не ведётся, то устройство автоматически отключится через выставленное время
Частота	50 Гц / 60 Гц	Выбор частоты для исключения мерцания в записи
Звук кнопок	Выкл./ Вкл.	Включение/выключение звука кнопок при нажатии
Язык	Русский , English	Выбор языка интерфейса
Дата/Время	День/Месяц/Год Час/Минута/Секунда	Установка даты и времени
Форматирование	Отменить/Подтвердить	Форматирование карты памяти
Заводские настройки	Отменить/Подтвердить	Сброс до заводских настроек
Версия ПО	ДД.ММ.ГГГГ	Просмотр версии программного обеспечения
Часовой пояс	UTC+3:00 / UTC+4:00 / UTC+5:00 / UTC+6:00 / UTC+7:00	Установка часового пояса, в котором будет эксплуатироваться устройство
Единицы скорости	км/ч / mph	Выбор единицы скорости

Подробнее о видеосъёмке

- [Режимы видеорегистратора](#)
- [G-сенсор](#)
- [Датчик движения](#)

Режимы видеорегистратора

Режим видеозаписи

При включении видеорегистратор автоматически начинает запись, если установлена карта памяти. Чтобы остановить или возобновить запись, нажмите кнопку **OK**.

При заполнении карты памяти файлы перезаписываются. Для того, чтобы защитить файл от перезаписи, заблокируйте его кнопкой **MENU** в режиме видеозаписи.



Видеозапись ведется циклически, продолжительность видеофайла можно выбрать в подпункте меню **Цикл записи**: 1, 2 или 3 минуты. Файлы записываются без потери секунд между ними. Наиболее ранние ролики автоматически удаляются при заполнении карты памяти, тем самым достигается непрерывная циклическая запись видео.

Режим фотосъёмки

Для перехода в режим фотосъёмки остановите запись кнопкой **OK**, затем удерживайте кнопку **MENU**. Чтобы сделать фото, нажмите кнопку **OK** в этом режиме.

Режим галереи

Для перехода в режим галереи остановите запись кнопкой **OK**, затем удерживайте кнопку **MENU**. Все файлы хранятся в общей папке на карте памяти.

Чтобы просмотреть нужный файл, выберите его с помощью кнопок   и нажмите **OK**. Нажав кнопку **MENU**, можно открыть меню действий с выбранным файлом.

G-сенсор

G-сенсор реагирует на резкие изменения скорости движения: экстренное торможение, удар и т. п. В случае, если датчик зафиксировал удар, видеозапись, сделанная устройством, сохраняется с блокировкой от циклической перезаписи.

В **Настройках** можно выбрать **чувствительность G-сенсора** в режиме видеозаписи и в режиме парковки. По желанию датчик можно отключить.

Датчик движения

Встроенный датчик движения автоматически включает видеозапись при появлении движущегося объекта в зоне видимости устройства или при начале движения автомобиля. Для включения датчика перейдите в **Настройки** и выберите пункт **Датчик движения**.

Когда использовать функцию:

Во время остановки автомобиля на парковке или стоянке.

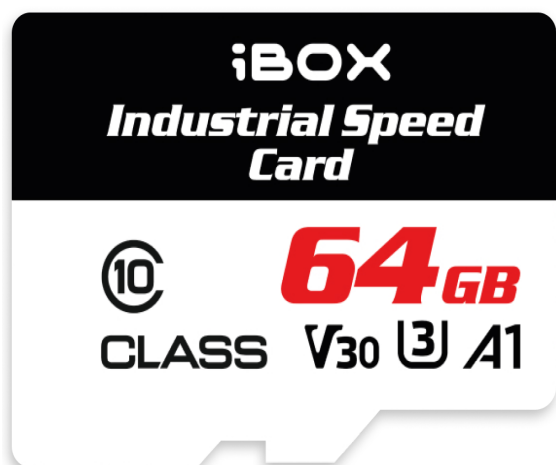
Видеозапись активируется только в тот момент, когда в поле зрения устройства появляется движение. Если в кадре нет движения, запись остановится, что позволит сэкономить место на карте памяти.

Не включайте датчик во время движения автомобиля. Запись с включённым датчиком во время движения может привести к потере данных.

Функция работает только при наличии постоянного питания устройства. Для прямого подключения питания к бортовой сети автомобиля используйте адаптер питания, идущий в комплекте, или специальный кабель для скрытой установки, рекомендованный производителем. Со списком совместимых кабелей и адаптеров питания можно ознакомиться на официальном сайте торгового бренда iBOX.

Дополнительные совместимые аксессуары

iBOX Industrial Speed Card



Карта памяти iBOX 64GB идеально совместима с комбо-устройствами, видеорегистраторами, дронами и любыми другими гаджетами.

Ознакомьтесь [с другими совместимыми аксессуарами](#) для **Flip**.

Возможные неисправности

Устройство не включается

- **В устройстве образовался конденсат**
Оставьте устройство в тёплом сухом месте на час, чтобы влага испарилась.
- **Устройство не получает питание от внешнего источника**
Убедитесь, что внешний источник питания работает корректно, и подключите устройство к нему.
- **Неисправен адаптер питания или предохранитель**
Замените адаптер питания или предохранитель.

Не осуществляется видеозапись

- **В устройство не установлена карта памяти или установлена неправильно**
Проверьте наличие карты памяти и корректность её установки.
- **Карта памяти не позволяет записывать информацию**
Отформатируйте карту памяти или замените её.

Проблемы с изображением на экране устройства или видеозаписи

- **Объектив загрязнён**
Протрите объектив, чтобы удалить пыль и грязь.
- **Солнечные лучи направлены прямо на экран, поэтому изображение на экране размыто**
Отрегулируйте положение устройства.

- **Из-за прямого или яркого света на экране появляются полосы**
Поменяйте частоту экрана в пункте настроек Частота.

Дата и время указаны неправильно

- **Соединение со спутниками нестабильно**
Дождитесь стабильного соединения со спутниками и выставите настройку часового пояса в устройстве в соответствии с вашим регионом.

Системный сбой в работе устройства

- **На экране нет изображения, невозможно перейти к другому изображению, устройство не реагирует на нажатия кнопок**
Системный сбой может быть вызван некорректными операциями, например, извлечением карты памяти во время видеозаписи, частыми нажатиями на кнопки устройства. Перезагрузите устройство, нажав кнопку перезагрузки.

Гарантия

Расширенная гарантия действительна 18 месяцев с даты получения устройства и включает в себя 6 месяцев Цифровой гарантии. Для активации Цифровой гарантии ознакомьтесь с её условиями и зарегистрируйтесь на сайте ibox-home.ru в течение 30 дней с даты получения устройства.

Срок службы: 3 года. Срок службы исчисляется с даты передачи товара потребителю или, если определить день передачи невозможно, — со дня изготовления товара.

Гарантийный срок на принадлежности, входящие в базовую комплектацию изделия, приравнивается к сроку на основное изделие, за исключением следующих:

1. Аксессуаров и соединительных кабелей (если они не являются составной частью зарядного устройства).
2. Расходных материалов, не являющихся частью основного товара, монтажных приспособлений, чехлов.
3. Носителей информации различных типов, карт памяти.
4. Программного обеспечения (ПО), предустановленного в изделии или самостоятельно обновлённого потребителями.

Перечень базовой комплектации и опций указан в разделе **Комплект поставки**.

Правила и условия гарантийных обязательств

Настоящая гарантия действительна при соблюдении следующих условий:

1. Документы, прилагаемые к устройству при продаже (товарный чек, Руководство пользователя, Паспорт, Гарантийный талон) — сохранены в течение всего срока службы устройства либо до активации Цифровой гарантии.

2. Условия эксплуатации, хранения и транспортировки устройства — соблюдены. Их нарушение ведёт к блокировке отдельных модулей и прекращению работы устройства.
3. Гарантийный талон (при отсутствии оформленной Цифровой гарантии) — заполнен правильно, без изменений и исправлений. При наличии ошибки немедленно обратитесь к продавцу.
4. Маркировочная наклейка и гарантийная пломба — не повреждены и не удалены.
5. Устройство не имеет дефектов, вызванных: неправильной транспортировкой, установкой, подключением; механических, тепловых и иных повреждений, возникших по причине неправильной эксплуатации с нарушением правил, изложенных в Руководстве пользователя или Паспорте устройства; небрежного обращения или несчастного случая; действий третьих лиц или непреодолимой силы (пожар, землетрясение и т. д.); попаданием внутрь посторонних предметов, жидкостей, насекомых; сильного загрязнения и запыления; повреждением животными; ремонтом или внесением конструктивных или схемотехнических изменений, как самостоятельно, так и неуполномоченными лицами; отклонениями параметров электрических сетей от указанных в Паспорте и Руководстве пользователя; подключением к изделию других несоответствующих или неисправных внешних устройств; воздействием вредоносных программ; некорректным обновлением программного обеспечения, как самим пользователем, так и неуполномоченными лицами; использованием изделия не по назначению, а также в промышленных или коммерческих целях, естественным износом расходных деталей базового и опционального комплекта (например, адаптера питания, крепления, кабеля USB), повреждений, возникших в результате ненадлежащего обращения.
6. Ремонт производится авторизованным сервисным центром.
7. Гарантийное обслуживание не включает в себя подключение, настройку, установку (в т.ч. ПО), монтаж и демонтаж изделия, техническое и профилактическое обслуживание, замену расходных элементов (карт памяти, элементов питания, фильтров и пр.).

8. Изготовитель и его уполномоченные представители не несут ответственности за убытки, вызванные использованием продукта или его неисправностью, включая упущенную выгоду, потерянные сбережения, косвенные убытки.
9. Изготовитель и его уполномоченные представители не несут ответственности за утрату или искажение данных на съёмных носителях информации, используемых в изделии.
10. Гарантийные обязательства распространяются только на продукты, приобретенные у официального представителя в РФ и прошедшие сертификацию на соответствие стандартам РФ.
11. Сервисный центр не осуществляет возврат денежных средств.
12. При приобретении товара дистанционным способом возврат технически сложного товара (применительно к товару надлежащего качества) возможен в любое время до его передачи, а после передачи — в течение 7 дней, если сохранены его потребительские свойства, товарный вид и документ, подтверждающий факт и условия покупки указанного товара. Технически сложные товары надлежащего качества не подлежат обмену и возврату.
13. Изготовитель гарантирует бесплатное устранение технических неисправностей товара в течение гарантийного срока в случае соблюдения покупателем вышеперечисленных правил и условий гарантийного обслуживания.

Изготовитель оставляет за собой право без предварительного уведомления вносить изменения в список авторизованных сервисных центров, включая изменение адресов и телефонов. Актуальный список авторизованных сервисных центров размещён на сайте ibox-service.ru.

Нормативная информация



Соответствует требованиям Технического регламента Таможенного союза «Электромагнитная совместимость технических средств» (ТР ТС 020/2011). По ТР ТС 004/2011 оформление сертификата не требуется.

Товар сертифицирован.

Сертификат соответствия: ЕАЭС RUC-CN.HB26.B.02749/23. **Дата выдачи:** 27.02.2023. **Срок действия:** до 26.02.2028. **Выдан органом по сертификации** ООО «Сертификационная Компания» (RA.RU.11HB26).

Актуальная информация о сертификате соответствия размещена на официальном сайте Федеральной службы по аккредитации в информационно-телекоммуникационной сети «Интернет»: <https://fsa.gov.ru/>.

Изготовитель: Shenzhen Relee Electronics & Technology Co., Ltd. VAT No.: 914403007741323654 (Шэньчжэнь Рели Электроникс & Технолоджи Ко., Лтд.). Адрес: 12F, CITIC Building, Futian, Shenzhen, 518031, PRC (People's Republic of China) (12-Ф, здание CITIC, Футянь, Шэньчжэнь, 518031, КНР (Китайская Народная Республика)).

Импортер: ООО «АйБОКС Рус» (ИНН: 9721088569) — компания, уполномоченная на принятие претензий от потребителей. Адрес: 420005, Российская Федерация, Республика Татарстан (Татарстан), г.о. город Казань, г. Казань, ул. Алебастровая, д. 1А, офис 4.

Наименование: Автомобильный видеорегистратор. **Торговая марка:** iBOX. **Модель:** iBOX Flip GPS Dual. **Материал:** пластик, металл.

Дата изготовления указана на упаковке и корпусе устройства в серийном номере, имеющем формат ГГММХХ000000, где первые два знака ГГ – последние два числа года изготовления, вторые два знака ММ – месяц изготовления.

Сведения об интеллектуальной собственности

Все права защищены. Все упомянутые наименования, логотипы и товарные знаки являются зарегистрированными товарными знаками, принадлежащими их владельцам. iBOX является зарегистрированным товарным знаком.

Отказ от ответственности

Изготовитель не несёт ответственности:

- за модификации, выполненные пользователем, если они не описаны в документах, находящихся в комплекте с устройством и представленных на официальном сайте торговой марки iBOX;
- за использование устройства не по назначению, в промышленных или коммерческих целях;
- за ущерб, причинённый прямо или косвенно при использовании устройства не по назначению;
- за возможное повреждение или потерю данных вследствие неправильного обращения с устройством;
- за какие-либо заявления, выдвинутые третьей стороной или выдвинутые вами третьей стороне;
- за использование устройства в нарушение правовых норм, включая правила дорожного движения и правила, регулирующие работу устройства, и не ограничиваясь ими.

Изготовитель оставляет за собой право вносить изменения в параметры работы, способ подключения, конструкцию, комплектующие, дизайн, комплектацию и отображение логотипа на корпусе устройства без предварительного уведомления, если данные изменения направлены на улучшение его эксплуатационных характеристик.

Согласно Закону «О защите прав потребителей» информация о товаре, включая информацию об основных потребительских свойствах товара, месте изготовления, а также информацию о гарантийном сроке и сроке годности товара, содержится в технической документации, прилагаемой к товару и/или на этикетке, и/или на упаковке, и/или на официальном сайте торговой марки iBOX или размещена иным способом.

Утилизация

Данное устройство запрещено утилизировать с обычным бытовым мусором согласно директиве ЕС об отработавшем электрическом и электронном оборудовании (WEEE-2002/96/EC). Его следует утилизировать, сдав в место продажи или муниципальный пункт утилизации и переработки.

Комплект поставки

Базовый комплект

Видеорегистратор — 1 шт.

Адаптер питания с установленным предохранителем — 1 шт.

GPS-модуль с двухсторонним скотчем — 1 шт.

Крепление — 1 шт.

Документация:

- Паспорт — 1 шт.
- Руководство пользователя — 1 шт.

Опционально

Запасной двухсторонний скотч — 1 шт.

Буклет о Цифровой гарантии — 1 шт.;

Листовка — 1 шт.

Опционально (дополнительно) — элементы, не обязательные для работы устройства. Их наличие определяется изготовителем.

Изготовитель оставляет за собой право без уведомления изменять комплектацию. Актуальная комплектация указана в технической документации, идущей в комплекте с устройством.

Контакты

Возникли вопросы? Обращайтесь в Службу поддержки или сервисный центр. Контакты расположены на сайте ibox-home.ru.

Согласно Закону «О защите прав потребителей» информация о товаре, включая информацию об основных потребительских свойствах товара, месте изготовления, а также информацию о гарантийном сроке и сроке годности товара, содержится в технической документации, прилагаемой к товару и/или на этикетке, и/или на упаковке, и/или на официальном сайте торговой марки iBOX или размещена иным способом.

[Вернуться в начало ▲](#)