



W.E.P 948DB+ II

Паяльник цифровой жало T12



www.siriust.ru

**Внимательно ознакомьтесь с данной инструкцией
прежде, чем использовать прибор.**

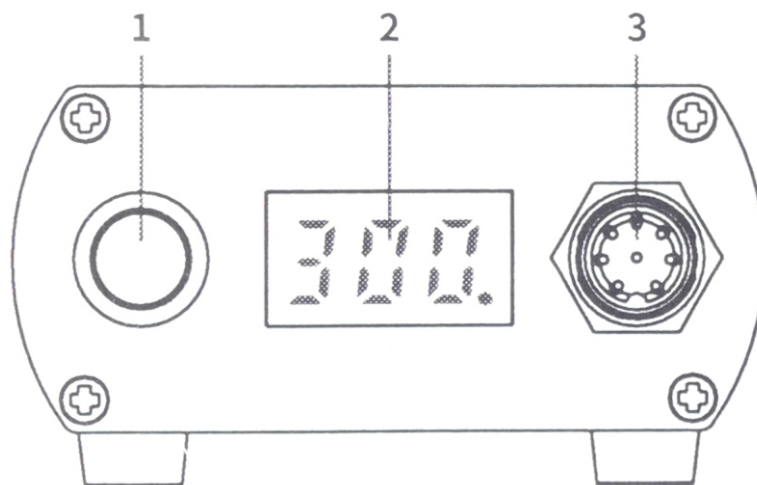
I. Меры предосторожности

1. Подключайте прибор только к заземленной розетке.
2. Не погружайте прибор в воду.
3. Металлические поверхности нагреваются до высокой температуры, не прикасайтесь к ним.
4. Отключайте провод питания от сети, если не планируете использовать паяльник длительное время.
5. Если вы планируете заменить какую-то деталь, то отключайте паяльник от сети.
6. Используйте только детали, которые полностью соответствуют характеристикам оригинальных деталей.
7. Если провод питания поврежден, не включайте паяльник! Обязательно замените провод питания.
8. Не используйте паяльник вблизи легковоспламеняющихся веществ.
9. Держите прибор вне зоны доступа детей.

II. Характеристики

- Размеры: 142 x 94 x 50мм ± 5мм
- Использовать при температуре воздуха от 0 до 40°C
- Температура: 200 – 480°C
- Дисплей: да
- Мощность: 40Вт
- Тип жала: T12
- Сопротивление жала: < 20hms
- Особенности: калибровка температуры, спящий режим, переключение между °C и °F, 3 хранилища для параметров пайки CH1/CH2/CH3, авто-отключение, звуковое оповещение.

• III Строение



1. Регулятор температуры/Функциональная кнопка
2. Дисплей
3. Разъем для подключения паяльника

• IV. Работа с паяльником

1. Подключите паяльник к блоку и установите паяльник в держатель.
2. Включите паяльник. Загорится индикатор работы паяльника (в правом нижнем углу дисплея). Индикатор горит, пока идет нагрев, мигает, когда температура стабилизировалась. Когда паяльник выключен, индикатор не горит.
3. После завершения работ, очистите жало с помощью металлической губки. Опустите фен в держатель, отключите провод питания от розетки, если не планируете использовать прибор в ближайшее время.

4. Калибровка температуры

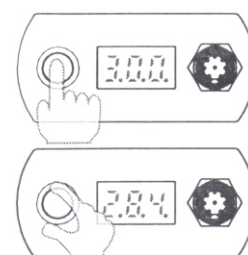
Калибровка температуры может быть необходима, если изменятся условия окружающей среды или произойдет замена нагревательного элемента.

4.1 Установите значение, на котором хотите произвести калибровку, как только температура стабилизируется, выключите питание.

4.2 Пока паяльник выключен, нажмите на регулятор температуры и одновременно нажмите кнопку включения, на дисплее отобразится установленная температура.

4.3 Подождите примерно 2 минуты, затем с помощью регулятора введите измеренное значение.

4.4 Как только ввели значение, нажмите на регулятор для подтверждения значения. Калибровка завершена.

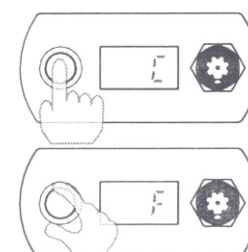


5. Переключение между °C и °F

5.1 Нажмите и удерживайте регулятор температуры в течение 2 секунд, на дисплее отобразится «C», что означает °C.

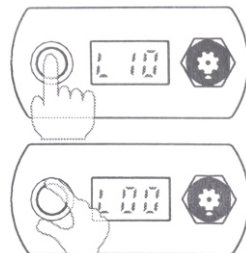
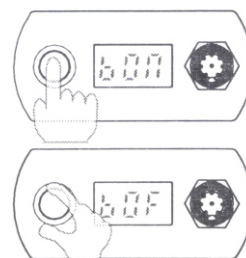
5.2 Поверните регулятор для смены значения на °F.

5.3 После выставления нужного значения нажмите на регулятор три раза. Настройки завершены.



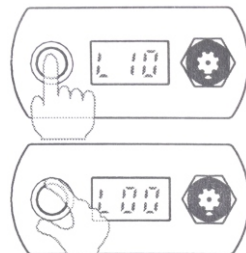
6. Звуковое оповещение

- 6.1 Нажмите и удерживайте регулятор температуры в течение 2 секунд, на дисплее отобразится «С» или «F».
- 6.2 Нажмите на регулятор один раз, на дисплее появится значение «bON», что означает, что звуковое оповещение включено.
- 6.3 Используйте регулятор для изменения значения на «bOFF».
- 6.4 Нажмите на регулятор два раза для подтверждения выставленного значения.



7. Спящий режим

- 7.1 Нажмите и удерживайте регулятор температуры в течение 2 секунд, на дисплее отобразится «С» или «F».
- 7.2 Нажмите на регулятор два раза, на дисплее появится значение «L10», это означает, что выставлено время ухода паяльника в спящий режим после 10 минут после того, как его перестали использовать.
- 7.3 Поверните регулятор для изменения значения, доступны варианты 0/5/10/30 минут. Выберите значение «00» для отключения функции спящего режима.



8. Автоматическое отключение

Когда паяльник опущен на держатель, он уходит в спящий режим и станция начинает отсчет. Если паяльник не поднимут с держателя в течение 30 минут, то паяльник автоматически отключится. Для включения сначала выключите паяльник, подождите примерно 6 секунд, а затем снова включите. Автоматическое отключение срабатывает только тогда, когда включен спящий режим.

9. Сохранение параметров в хранилища памяти

Нажмите регулятор, чтобы переключаться между хранилищами CH1/CH2/CH3. Поверните регулятор для выставления температуры, которую хотите сохранить. Система автоматически сохранит установленное значение в памяти.

• V. Уход и советы по использованию.

1. Если на жале образовался значительный слой остатков, то его теплопроводность снижается. Очистите паяльное жало с помощью металлической губки, а не просто увеличивайте температуру пайки.
2. Не используйте абразивные инструменты для очистки жала.
3. Не давите на жало, вы можете повредить нагревательный элемент.
4. Очищайте жало после каждого использования и наносите слой свежего олова.
5. Не используйте вытяжку в помещениях с сильным воздушным потоком.
6. Появление на дисплее сообщения «S-E» означает, что поврежден датчик температуры, необходимо заменить нагревательный элемент.
7. Появление на дисплее сообщения «SLP» означает, что паяльник сейчас находится в спящем режиме.