



Инструкция по эксплуатации



Пресс гидравлический бутылочного типа

Серия GTE-HPB

GTE-HPB13012, GTE-HPB13020



Содержание

Введение	3
Описание	3
Идентификация оборудования	3
Технические характеристики	4
Ответственность владельца	4
Правила безопасности	4
Детализовка и комплектация	5
Устройство оборудования	7
Сборка	7
Эксплуатация	9
Техническое обслуживание	10
Поиск и устранение неисправностей	11
Хранение	11
Утилизация	11
Условия гарантии	12
Отметка о продаже	12
Отметка о ремонте	12
Для заметок	14
Контактная информация	15

Введение

Мы благодарим Вас за выбор продукции GTE.

Данная инструкция предназначена для мастеров, управляющих гидравлическими прессами и специалистов по техническому обслуживанию. Данное оборудование предназначено для использования квалифицированным техническим или обслуживающим персоналом.

Поставщик не несет ответственности за возможные проблемы, повреждения, аварии и т.п., возникшие из-за игнорирования правил, приведенных в данной инструкции.

Без письменного согласия поставщика ни одной компании или частному лицу не разрешается копировать и создавать резервные копии данной инструкции в любой форме (электронной, ксерокопии, фотокопии, аудио и прочих).

Описание

Пресс гидравлический GTE предназначен для ремонтно-монтажных и испытательных работ, в частности:

- выпрессовка подшипников;
- выпрессовка болтов и втулок;
- правка валов, осей и профилей;
- прессование;
- запрессовка деталей;
- проверка допустимых нагрузок сварочных швов;
- контроль прочности материалов;

Гидравлический пресс GTE предназначен для использования на станциях технического обслуживания и в автосервисах.

Идентификация оборудования



Информация о прессе содержится на стикере, расположенном на оборудовании.

Данные со стикера используются как при заказе запчастей, так и при связи с поставщиком для получения информации.

Из-за внесения изменений в конструкцию иногда модель может отличаться от описанной в инструкции. Это не должно вызывать сомнений в правильности предоставленной информации.

Технические характеристики

Гидравлические прессы GTE Серия GTE-HPB	GTE-HPB13012	GTE-HPB13020
Максимальное усилие, Т	12Т	20Т
Ход штока, мм	150 мм	160 мм
Тип привода	Гидравлический	Гидравлический
Подъем станины, мм	0-730 мм	0-890 мм
Вес нетто, кг	52 кг	75,2 кг

Ответственность владельца

Внимательно ознакомьтесь с данной инструкцией по эксплуатации, которая является неотъемлемой частью оборудования. Уделите особое внимание правилам безопасности и предупреждениям. Используйте оборудование правильно, осторожно и строго по назначению, никогда не используйте его в иных целях. Невыполнение данных требований может стать причиной повреждения имущества и/или получения травм. Используйте только рекомендованные производителем адаптеры. Храните данную инструкцию в безопасном и доступном месте для использования в процессе обслуживания в любое время. Ответственность за ущерб, вызванный неправильным использованием или использованием в других целях несет владелец оборудования.

Правила безопасности

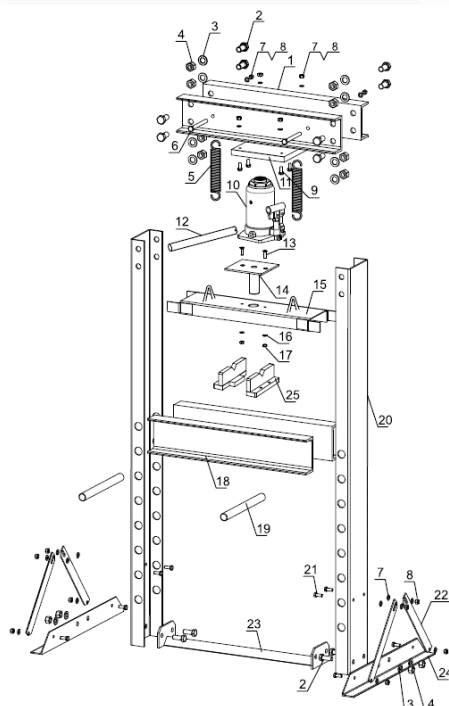
1. Эксплуатация оборудования разрешена только подготовленным специалистам. Соблюдайте чистоту рабочей зоны и самого пресса для безопасной работы.
2. Строго соблюдайте номинальное максимальное усилие. Избегайте дополнительного силового воздействия на пресс. Контролируйте давление с помощью манометра.
3. Применяйте оборудование строго по прямому назначению. Использование для других целей запрещено.
4. Исключите присутствие посторонних лиц вблизи рабочей зоны.
5. Используйте плотно прилегающую рабочую одежду. Снимите украшения, часы, уберите длинные волосы.
6. Обязательно применяйте защитные очки, лицевой щиток и рабочие перчатки.
7. Сохраняйте устойчивое положение тела во время работы. Носите обувь с противоскользящей подошвой.
8. Установите пресс на твердую, ровную и сухую поверхность. Поддерживайте чистоту и порядок в рабочей зоне.
9. Перед началом работы проверяйте состояние оборудования. Не допускайте использования поврежденных узлов и деталей.
10. Проверяйте надежность всех соединений перед включением.
11. Центрируйте и надежно фиксируйте обрабатываемую деталь.
12. Держите руки в стороне от приспособлений и штока пресса во время работы
13. Запрещается обработка пружинящих деталей. Не стойте перед работающим прессом и не оставляйте его без присмотра.
14. Не работайте при усталости или под воздействием веществ, снижающих реакцию.
15. Лица без соответствующей подготовки не допускаются к работе.
16. Запрещены любые несанкционированные изменения конструкции.
17. Используйте только рекомендованные гидравлические масла. Смешивание различных типов недопустимо.
18. Защищайте оборудование от атмосферных воздействий.

19. Ремонтные работы должны выполняться только сертифицированными специалистами с использованием оригинальных запчастей.

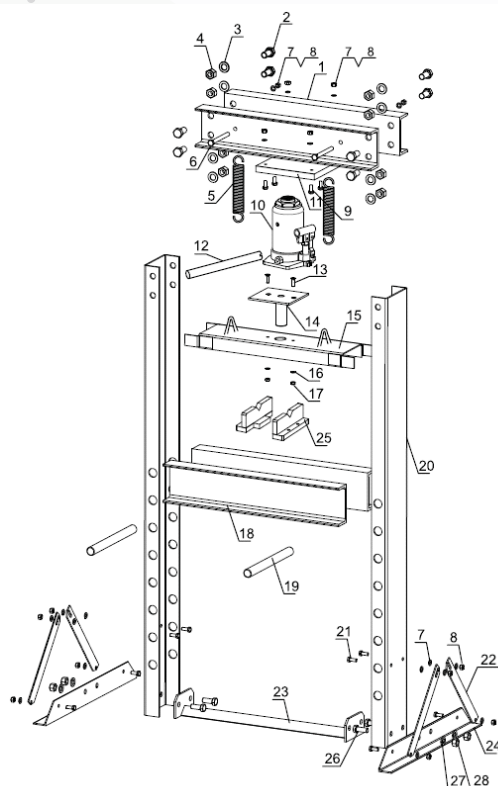
20. Оператор обязан соблюдать все меры предосторожности, включая не описанные в инструкции потенциально опасные ситуации.

Деталировка и комплектация

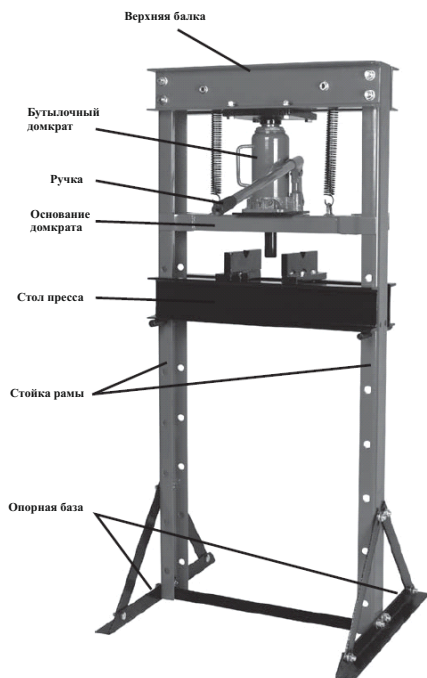
GTE-HPB13012



№	Наименование	Кол-во	№	Наименование	Кол-во
1	Верхняя балка	2	14	Накладка	1
2	Болт	12	15	Базовая плита домкрата	1
3	Шайба	12	16	Шайба	2
4	Гайка	12	17	Гайка	2
5	Пружина	2	18	Прессовый стол	1
6	Болт	2	19	Опорный штифт	2
7	Шайба	18	20	Стойка рамы	2
8	Гайка	14	21	Болт	8
9	Болт	4	22	Боковая опора основания	4
10	Бутылочный домкрат	1	23	Нижняя опора рамы	1
11	Головная плита домкрата	1	24	Опорная база	2
12	Ручка	1	25	Плита-призма	2
13	Болт	2			



№	Наименование	Кол-во	№	Наименование	Кол-во
1	Верхняя балка	2	15	Базовая плита домкрата	1
2	Болт	8	16	Шайба	2
3	Шайба	8	17	Гайка	2
4	Гайка	8	18	Прессовый стол	1
5	Пружина	2	19	Опорный штифт	2
6	Болт	2	20	Стойка рамы	2
7	Шайба	18	21	Болт	8
8	Гайка	14	22	Боковая опора основания	4
9	Болт	4	23	Нижняя опора рамы	1
10	Бутылочный домкрат	1	24	Опорная база	2
11	Головная плита домкрата	1	25	Арборная плита	2
12	Ручка	1	26	Болт	4
13	Болт	2	27	Шайба	4
14	Защитная пластина	1	28	Гайка	4



ВНИМАНИЕ!

1. Не перенапрягайте поршень. (Не выходите за предупреждающую линию на поршне плунжера).
2. Следите за уровнем гидравлической жидкости.
3. Запрещено эксплуатировать насос, если не открыты воздушные клапаны как на насосе, так и на манометре.

Сборка

Используя фотографию компонентов и список деталей, разложите и определите все детали перед сборкой.

GTE-HPB13012

1. Перед началом сборки пресса и его использованием ознакомьтесь с важной информацией из раздела «Правила безопасности».
2. Установите стойки рамы (20) на устойчивую, ровную и горизонтальную поверхность. Совместите отверстия верхней балки (1) с отверстиями в верхней части стоек рамы (20) и закрепите болтами (2), шайбами (3) и гайками (4).
3. Приведите стойки рамы (20) в вертикальное положение. Подвиньте каждую опорную базу (24) под стойки рамы и установите нижнюю опору рамы (23) между ними. Совместите отверстия и вставьте болты (2) через стойки рамы, опорные секции и нижнюю опору рамы, затем зафиксируйте шайбами (3) и гайками (4).

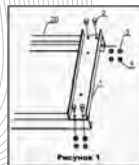


Рисунок 1

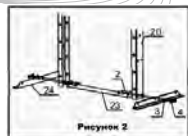


Рисунок 2

4. Закрепите боковые опоры основания (22) на стойках рамы и опорной базе с помощью болтов (21), шайб (7) и гаек (8).

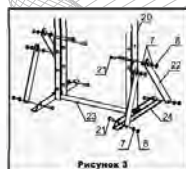


Рисунок 3

5. Совместите отверстия верхней балки (1) с отверстиями в верхней части стоек рамы (20) и закрепите болтами (2), шайбами (3) и гайками (4). Закрепите верхние балки болтами (6), шайбами (7) и гайками (8). Затем установите головную плиту домкрата (11) с помощью болтов (9), шайб (7) и гаек (8).

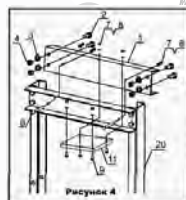


Рисунок 4

6. Подвесьте базовую плиту домкрата (15) с помощью пружин (5). Закрепите накладку (14) на базовой плите домкрата болтами (13), шайбами (16) и гайками (17). Затем установите бутылочный домкрат (10) между базовой плитой домкрата и верхними балками.

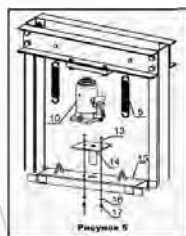


Рисунок 5

7. Вставьте опорные штифты (19) в отверстия стоек рамы. Наклоните прессовый стол (18), чтобы его направляющие охватили стойки рамы, затем опустите его вниз по стойкам, пока стол не ляжет на опорные штифты. Установите опорную плиту (25) на прессовый стол.

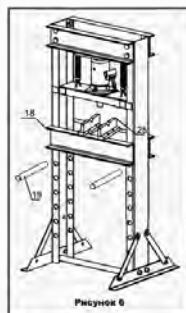


Рисунок 6

Примечание: при установке размещайте опорные штифты как минимум на несколько отверстий ниже верхних отверстий в стойках рамы, чтобы оставалось место для монтажа прессового стола (18). После сборки положение стола можно отрегулировать.

GTE-HPB13020

1. Перед началом сборки пресса и его использованием ознакомьтесь с важной информацией из раздела «Правила безопасности».

2. Установите стойки рамы (20) на устойчивую, ровную и горизонтальную поверхность. Совместите отверстия верхней балки (1) с отверстиями в верхней части стоек рамы (20) и закрепите болтами (2), шайбами (3) и гайками (4).

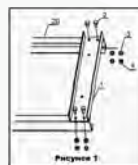


Рисунок 7

3. Приведите стойки рамы (20) в вертикальное положение. Подвиньте каждую опорную базу (24) под стойки рамы и установите нижнюю опору рамы (20) между ними. Совместите отверстия и вставьте болты (26) через стойки рамы, опорные секции и нижнюю опору рамы, затем зафиксируйте шайбами (27) и гайками (28).

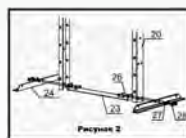


Рисунок 8

4. Закрепите боковые опоры основания (22) на стойках рамы и опорной базе с помощью болтов (21), шайб (7) и гаек (8).

5. Совместите отверстия верхней балки (1) с отверстиями в верхней части стоек рамы (20) и закрепите болтами (2), шайбами (3) и гайками (4). Закрепите верхние балки болтами (6), шайбами (7) и гайками (8). Затем установите головную плиту домкрата (11) с помощью болтов (9), шайб (7) и гаек (8).

6. Подвесьте базовую плиту домкрата (15) с помощью пружин (5). Закрепите накладку (14) на базовой плите домкрата болтами (13), шайбами (16) и гайками (17). Затем установите бутылочный домкрат (10) между базовой плитой домкрата и верхними балками.

7. Вставьте опорные штифты (19) в отверстия стоек рамы. Наклоните прессовый стол (18), чтобы его направляющие охватили стойки рамы, затем опустите его вниз по стойкам, пока стол не ляжет на опорные штифты. Установите опорную плиту (25) на прессовый стол.

Примечание: при установке размещайте опорные штифты как минимум на несколько отверстий ниже верхних отверстий в стойках рамы, чтобы осталось место для монтажа прессового стола (18). После сборки положение стола можно отрегулировать.

Эксплуатация

Удаление воздуха

ВАЖНО! Перед первым использованием проверьте уровень гидравлического масла в насосе. Затем тщательно проверьте работу плунжера и насоса перед началом эксплуатации. Если при работе насоса возникает ощущение пористости или плунжер опускается при закрытом выпускном клапане, возможно, в насосе находится воздух. Удалите воздух из насоса следующим образом:

1. Открутите винт заливки масла. Уплотнительное кольцо должно сняться вместе с ним.
2. Уровень жидкости должен находиться в нижней части отверстия. При необходимости добавьте высококачественную гидравлическую жидкость.
3. Убедитесь, что уплотнительное кольцо по-прежнему находится на месте вокруг винта заливки масла, и надежно закрутите винт заливки в насос. Не используйте ленту для уплотнения резьбы.

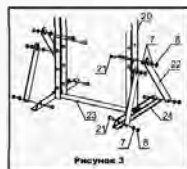


Рисунок 3

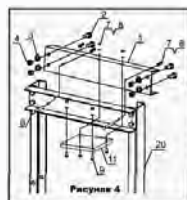


Рисунок 4

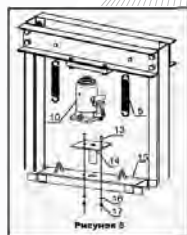


Рисунок 5

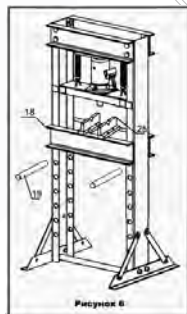


Рисунок 6

Основные инструкции по эксплуатации

1. С помощью опорных штифтов отрегулируйте высоту стола пресса.

Примечание Стол пресса должен находиться в максимально высоком положении, при этом заготовка должна быть как можно ближе к плунжеру.

2. Поместите изделие для прессования на опорные пластины. Поверните опорные пластины, чтобы они поддерживали неподвижную часть заготовки.

ВНИМАНИЕ! Убедитесь, что под опорными пластинами нет никаких препятствий (например, болтов или мусора). Такие предметы создают неровную поверхность, которая может привести к поломке опорных пластин под давлением.

ПРЕДУПРЕЖДЕНИЕ!

3. При сжимании двух предметов они должны быть расположены вертикально. В противном случае один из предметов может с силой вылететь из оборудования вбок.

Откройте выпускной клапан, плунжер быстро опустится. При сжимании двух предметов вместе убедитесь, что они находятся в вертикальном положении. Продолжайте управлять рукояткой насоса, чтобы прижать заготовку.

4. После завершения работы будьте осторожны при сбросе давления насоса. Для безопасности снимите рукоятку насоса, затем медленно поверните клапан сброса давления на насосе, чтобы плунжер вернулся обратно.

ВНИМАНИЕ! В процессе сброса давления плунжер может быстро подняться. Держитесь подальше.

Техническое обслуживание

ВНИМАНИЕ! Техническое обслуживание должно выполняться квалифицированным персоналом.

1. Перед каждым использованием внимательно проверьте общее состояние пресса, плунжера и насоса.

Убедитесь, что нет сломанных, треснувших или погнутых деталей, а также отсутствующих или ослабленных частей, которые могут повлиять на правильную работу оборудования. Если будут обнаружены какие-либо проблемы, устраните их до дальнейшего использования.

2. Перед каждым использованием тщательно проверьте правильность функционирования плунжера и насоса. Если насос работает некорректно, следуйте инструкциям по удалению гидравлической жидкости.

3. Заменяйте гидравлическое масло не реже одного раза в год. Для замены гидравлического масла:

a) Полностью опустите плунжер и снимите насос с опорной плиты.

b) Удалите винт маслосливного отверстия.

c) Наклоните насос, чтобы старое гидравлическое масло полностью вытекло, и утилизируйте его согласно местным нормам.

d) Заполните оборудование высококачественным гидравлическим маслом (не входит в комплект) до тех пор, пока масло не начнет выливаться из маслосливного отверстия.

e) Установите винт маслосливного отверстия обратно.

f) Протрите поверхность чистой тканью, используя моющее средство или мягкий растворитель.

g) Установите насос на раму.

Поиск и устранение неисправностей

Проблема	Возможная причина	Решение
Плунжер не работает при нажатии на рукоятку	Выпускной клапан не закрыт плотно	Плотно закройте выпускной клапан.
	Воздух в насосе	Удалите воздух
	Стальной шарик погружен внутрь на слишком длительное время	Выполните следующие действия: 1. Откройте выпускной клапан, повернув его против часовой стрелки, и 10–15 раз нажмите на ручку. 2. Закройте выпускной клапан, повернув его по часовой стрелке, и 5–10 раз нажмите на ручку. 3. Повторите действия 1 и 2 примерно 3 раза.
Плунжер не выдерживает нагрузки	Выпускной клапан не закрыт плотно	Плотно закройте выпускной клапан
	Неисправность насоса, например, загрязнение механизма клапана	Выполните следующие действия: 1. Откройте выпускной клапан, повернув его против часовой стрелки, и 10–15 раз нажмите на ручку. 2. Закройте выпускной клапан, повернув его по часовой стрелке, и 5–10 раз нажмите на ручку. 3. Повторите действия 1 и 2
Плунжер не опускается при снятии нагрузки	Переполненный масляный резервуар	Слейте масло до нужного уровня
	Заклинивание плунжера	Очистите и смажьте движущиеся детали
	Чрезмерное выдвижение плунжера	Замените плунжер
Плунжер не увеличивается до полного диапазона хода	Низкий уровень масла	Добавьте гидравлическое масло в бак
Плунжер наклоняется в одну сторону	Неправильное подключение или дисбаланс опоры	Прекратите работу и переместите плунжер и основание, убедившись, что они хорошо закреплены и находятся как можно ближе к вертикали относительно ремонтируемого участка

Хранение

Оптимальная температура: от +5°C до +40°C (избегать замерзания и перегрева).

При длительном хранении в неотапливаемых помещениях необходимо сливать гидравлическое масло и жидкости, так как их загустение или замерзание может повредить систему.

Утилизация

Срок службы оборудования – 10 лет, при соблюдении условий эксплуатации и регулярном техническом обслуживании.

Если оборудование вышло из строя и дальнейшая эксплуатация невозможна, утилизируйте оборудование надлежащим образом согласно соответствующим законам и нормативным актам.

Условия гарантии

Поставщик берет на себя следующие гарантийные обязательства:

1. На данное оборудование распространяется гарантия сроком 12 месяцев со дня продажи.
2. В целях определения причин отказа и/или характера повреждений оборудования производится техническая экспертиза в сроки, установленные законодательством. По результатам экспертизы принимается решение о возможности ремонта оборудования или необходимости его замены.

Все вышеперечисленные обязательства применяются только к оборудованию, предоставленному продавцу в чистом виде и сопровождаемому документом со штампом, подтверждающим дату покупки.

Гарантия распространяется на все поломки, которые делают невозможным дальнейшее использование оборудования и вызваны дефектами изготовления, материала или конструкции.

Гарантия не распространяется на повреждения, возникшие в результате естественного износа, несоблюдения рекомендаций по техническому обслуживанию или правил безопасности, неправильного использования, а также на оборудование, имеющее повреждения и/или следы несанкционированного вмешательства в свою конструкцию лиц, не имеющих специального разрешения на проведение ремонтных работ.

Отметка о продаже

**С требованиями безопасности, рекомендациями по уходу
и условиями гарантии ознакомлен и согласен.
Претензий к внешнему виду и комплектности поставки не имею.**

Подпись покупателя: _____

Подпись продавца: _____

Номер изделия: _____

Дата продажи: « _____ » _____ 20 ____ г.

Отметка о ремонте

Дата поступления:	« _____ » _____ 20 ____ г.
Ремонт:	гарантийный _____ послегарантийный _____ (нужное подчеркнуть)
Был произведен ремонт:	_____

Изделие из ремонта получил:	_____ (подпись) _____ (расшифровка подписи)
Дата получения изделия:	« _____ » _____ 20 ____ г.

Дата поступления:	« _____ » _____ 20 ____ г.
Ремонт:	гарантийный _____ послегарантийный _____ (нужное подчеркнуть)
Был произведен ремонт:	_____

Изделие из ремонта получил:	_____ (подпись) _____ (расшифровка подписи)
Дата получения изделия:	« _____ » _____ 20 ____ г.

Дата поступления:	« _____ » _____ 20 ____ г.
Ремонт:	гарантийный _____ послегарантийный _____ (нужное подчеркнуть)
Был произведен ремонт:	_____

Изделие из ремонта получил:	_____ (подпись) _____ (расшифровка подписи)
Дата получения изделия:	« _____ » _____ 20 ____ г.

Дата поступления:	« _____ » _____ 20 ____ г.
Ремонт:	гарантийный _____ послегарантийный _____ (нужное подчеркнуть)
Был произведен ремонт:	_____

Изделие из ремонта получил:	_____ (подпись) _____ (расшифровка подписи)
Дата получения изделия:	« _____ » _____ 20 ____ г.

Дата поступления: " _____ " _____ 20 ____ г.
Ремонт: гарантийный _____ послегарантийный _____
(проемое подчеркнуть)

Был произведен ремонт: _____

Изделие из ремонта получил: _____ (подпись) _____ (расшифровка подписи)

Дата получения изделия: " _____ " _____ 20 ____ г.

Дата поступления: « _____ » _____ 20 ____ г.
Ремонт: гарантийный _____ послегарантийный _____
(нужное подчеркнуть)

Был произведен ремонт: _____

Изделие из ремонта получил: _____ (подпись) _____ (расшифровка подписи)

Дата получения изделия: « _____ » _____ 20 ____ г.

Дата поступления: « _____ » _____ 20 ____ г.
Ремонт: гарантийный _____ послегарантийный _____
(нужное подчеркнуть)

Был произведен ремонт: _____

Изделие из ремонта получил: _____ (подпись) _____ (расшифровка подписи)

Дата получения изделия: « _____ » _____ 20 ____ г.

Дата поступления: « _____ » _____ 20 ____ г.
 Ремонт: гарантийный _____ послегарантийный _____
 (нужное подчеркнуть)

Был произведен ремонт: _____

Изделие из ремонта получил: _____ (подпись) _____ (расшифровка подписи)

Дата получения изделия: « _____ » _____ 20 ____ г.

Дата поступления: "_____" _____ 20 ____ г.
Ремонт: гарантийный _____ послегарантийный _____
(иначе подчеркнуть)

Был произведен ремонт: _____

Изделие из ремонта получил: _____ (подпись) _____ (расшифровка подписи)


Дата получения изделия: "_____" _____ 20 ____ г.


Для заметок

Контактная информация

ПРОДУКЦИЯ СООТВЕТСТВУЕТ ТРЕБОВАНИЯМ

ТР ТС 010/2011 "О безопасности машин и оборудования»

 +7 (495) 268-13-17

 gte-official.ru

 gte@autoopt.ru

Импортер:

ООО «АвтоОптТорг»

Адрес:

117420, Россия, г.Москва, ул. Наметкина,
д.14, корпус 2, эт 9, пом. I, ком. 902

Изготовитель:

ASZ AUTOMOTIVE EQUIPMENT CO., LTD

Адрес:

201802, China, Shanghai, Jiading district, add. No. 758
Huiping rd.



www.gte-official.ru

GTE-HPB

The background is a light gray with various abstract geometric elements. In the top left, there is a dark gray circle and a cluster of small dots. In the top right, there are concentric curved lines and a dark gray circle. In the center, there are several small triangles arranged in a diagonal line. Below them are concentric curved lines. In the bottom left, there are concentric curved lines and a dark gray circle. In the bottom right, there are three 'X' marks and a dark gray circle.

GTE