

ИНСТРУКЦИЯ ПО ЭКСПЛУАТАЦИИ И ТЕХНИЧЕСКОМУ ОБСЛУЖИВАНИЮ

КАТУШКА ДЛЯ РАЗДАЧИ
ВОЗДУХА/ВОДЫ
АВТОМАТИЧЕСКАЯ
ЗАКРЫТАЯ ПЛАСТИКОВАЯ

МОД. **KRW1731.C6/C8**



1. ВВЕДЕНИЕ

Эта катушка изготовлена из высококачественного материала и профессиональных запасных частей, которые приводятся в движение закрученной пружиной, которая может автоматически сматывать шланг. Также, между левой крышкой и катушкой есть устройство блокировки, которое может контролировать длину шланга. Когда шланг вытягивается или сматывается, он регулируется по определенной длине, его можно повернуть на 180°, чтобы увеличить область покрытия. Если установлены различные виды кронштейнов. Это удобно для установки в любом месте. (Рис.1. Детальный чертеж устройства; Рис.2. Лицевая сторона устройства).

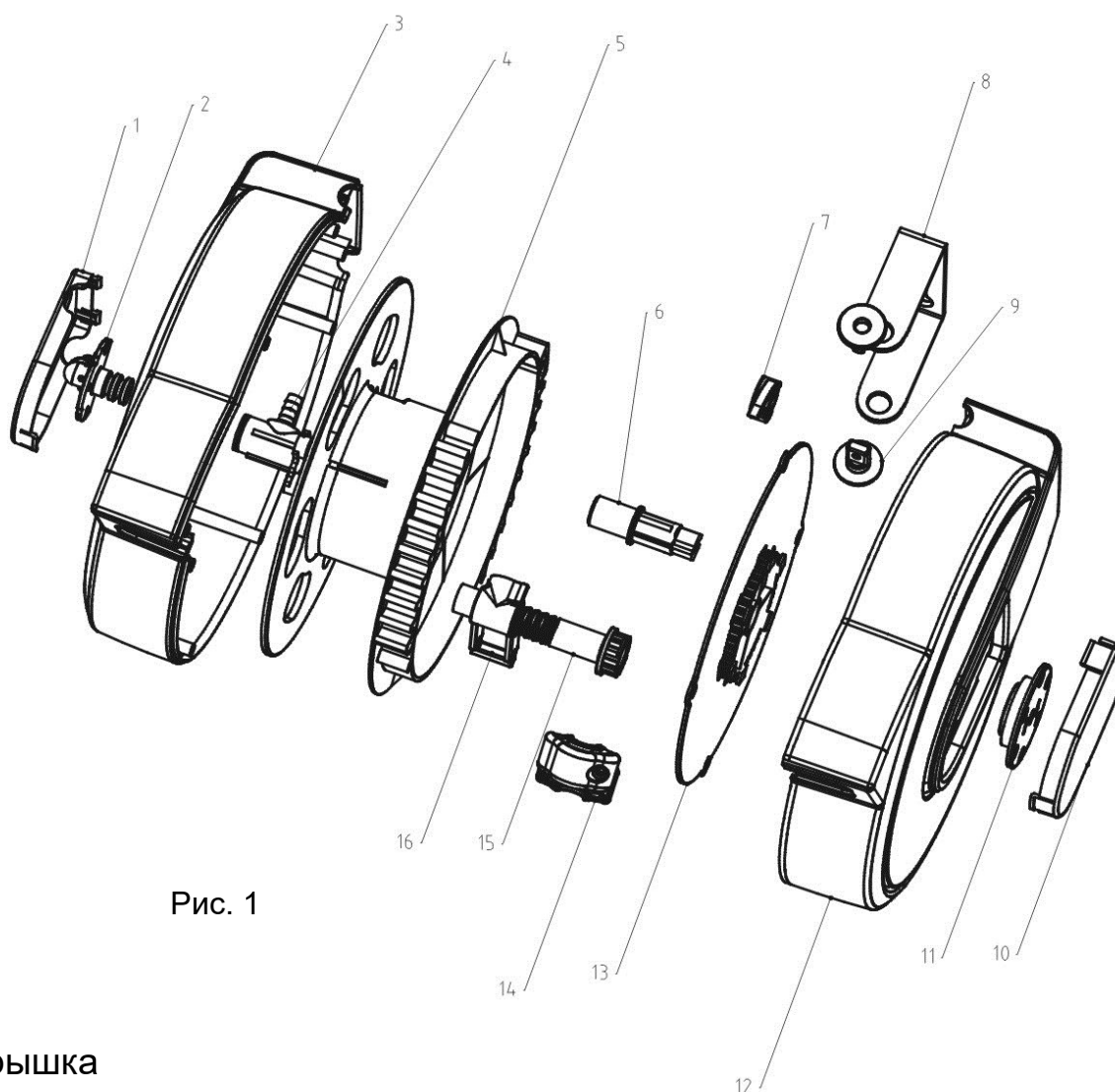


Рис. 1

1. Левая крышка
2. Разъём впускного шланга
3. Левая половина корпуса
4. Разъем выпускного шланга
5. Барабан
6. Центральный вал
7. Храповый фиксатор
8. Монтажный кронштейн
9. Крепление опоры

10. Правая крышка
11. Крышка пружины
12. Правая половина корпуса
13. Крышка корпуса пружины
14. Стопорный шарик
15. Резьбовая ось
16. Направляющая шланга



Рис. 2

2. МОНТАЖ

1. Эта катушка подходит для установки вблизи источника подачи воды или воздушного компрессора. Для большой площади, разместите ее в центре двора или рабочей зоны, и тогда вы сможете свободно увеличивать ее площадь покрытия. Также вы можете удлинить шланг до самой удобной точки в этой области.

2. Подсоедините впускной шланг к источнику воды или воздушному компрессору.

3. Монтажный кронштейн можно установить на кирпичную стену. Есть много различных позиций, в которых можно разместить устройство. Ключевым моментом является место, где удобно для пользователя.

1) Наиболее подходящее положение - это установить её на стене или столбе горизонтально, примерно на расстоянии 1 метр над землей.

2) В противном случае катушку можно использовать вертикально, когда она подвешена на подходящей балке или перекрытии, а также она может быть подвешена через крюк (Рис.3).

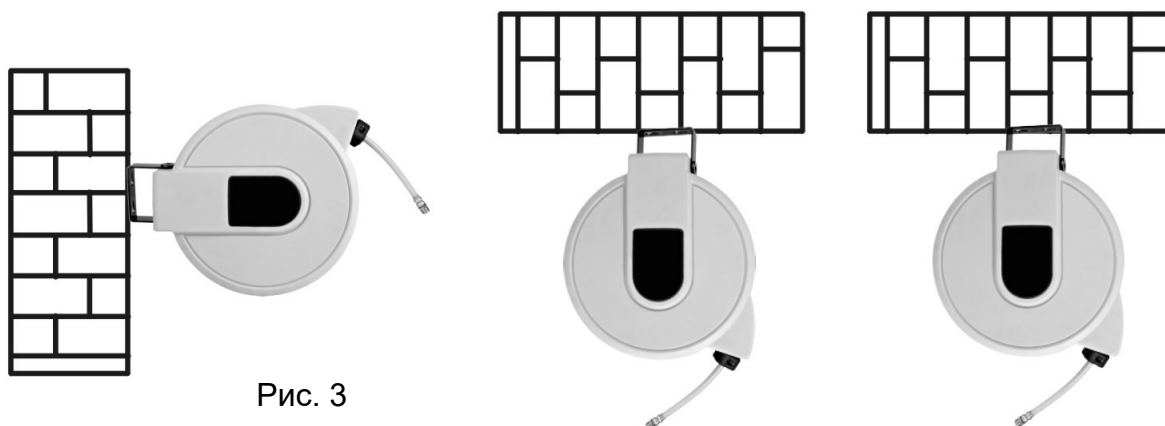


Рис. 3

(также можно установить винты во все три отверстия).

Каждый винт должен быть с пружинной шайбой или прокладкой (рис.4). Положение трех отверстий приведено на рис. 5. Кроме того, вы можете купить дополнительный кронштейн, чтобы перемещать устройство по большей площади во время использования.

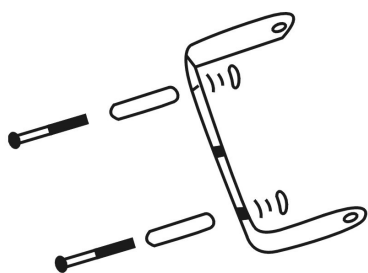


Рис. 4

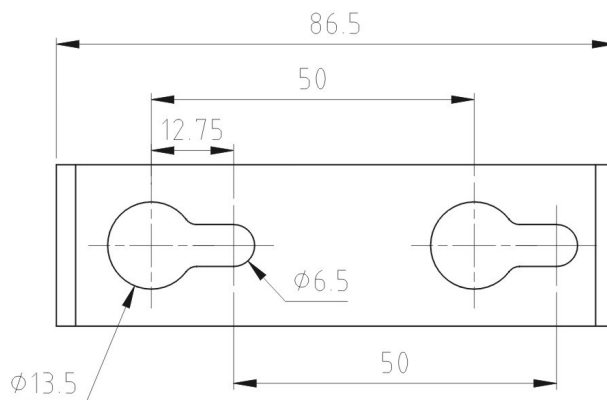


Рис. 5

3. ПУНКТЫ, НА КОТОРЫЕ СТОИТ ОБРАТИТЬ ВНИМАНИЕ ПРИ ИСПОЛЬЗОВАНИИ ШЛАНГА

В комплект катушки входит высококачественный прочный шланг.

1. После использования, отключите источник подачи воды или воздушный компрессор. В некоторых областях с высокой температурой солнечный свет нагревает водяной шланг и затрудняет его сматывание.
2. Перед сматыванием шланга лучше всего отключить источник подачи воды или воздушный компрессор.
3. Не оставляйте катушку вне помещения при очень низкой температуре. Это может сделать шланг менее гибким и затруднить его сматывание.
4. Избегайте контакта с химикатами или веществам, таким как ацетон, спирт, молочная кислота и т. д.

4. КАК ПРАВИЛЬНО ЗАБЛОКИРОВАТЬ И СМОТАТЬ ШЛАНГ

Эта катушка оснащена храповым колесом и фиксатором, что упрощает вытягивание и сматывание шланга. При вытягивании шланга, вы можете защелкнуть его на любой длине. Когда вы захотите смотать шланг, оттяните шланг примерно на 3-5 см, после чего он автоматически сматывается. Во время сматывания, поддерживайте штуцер и следите за направлением сматывания до его окончания. При скручивании шланга, необходимо вытянуть его на полную длину, чтобы выровнять шланг, а затем начать равномерное сматывание.

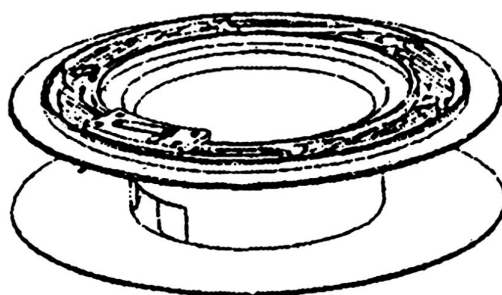


Рис. 6

5. ТЕХНИЧЕСКОЕ ОБСЛУЖИВАНИЕ

1. Никогда не погружайте катушки в воду для чистки. Если шланг очень грязный, очистите его перед сматыванием.
2. Чтобы продлить срок службы катушки, устанавливайте катушку в защищенных условиях. Металлические части будут подвержены воздействию снаружи, особенно воздействию солнечного света, что повлияет на срок службы корпуса катушки и втягивающего колеса.
3. Если катушка не используется, рекомендуется хранить ее внутри помещений.
4. Если шланг не может быть втянут после определенного времени использования, возможно, это растянутая пружина. Поэтому натяжение пружины должно быть отрегулировано на 1-2 оборота: во-первых, снимите левую крышку с катушки, зажмите головку пружины, отведите ее от катушки; затем поверните против часовой стрелки на 1-2 оборота, верните пружинную головку на катушку и, установите левую крышку.

6. ТЕХНИЧЕСКИЕ ХАРАКТЕРИСТИКИ

МОДЕЛЬ	ДЛИНА ШЛАНГА	ТИП ШЛАНГА	ДАВЛЕНИЕ	РАЗМЕРЫ ШЛАНГА	ТЕМПЕРАТУРА	ШТУЦЕР
KRW1731.C6	9+1 м	PVC/PU/PU-СЕТКА	макс. 1,2 МПа	8x12 мм	-5°~+45°	1/4" BSP
KRW1731.C8	14+1 м	PVC/PU/PU-СЕТКА	макс. 1,2 МПа	8x12 мм	-5°~+45°	1/4" BSP