

# Gramex

HIGH QUALITY

## ИНСТРУКЦИЯ ПО ЭКСПЛУАТАЦИИ И ТЕХНИЧЕСКОМУ ОБСЛУЖИВАНИЮ



ННГ-2000 \ Фен строительный

## Оглавление

1. Описание оборудования	3
2. Технические характеристики модели	4
3. Комплектность поставки	4
4. Правила по технике безопасности	4
5. Правила по эксплуатации оборудования	7
6. Техническое обслуживание оборудования	8
7. Правила эксплуатации и срок службы	9
8. Гарантийное обязательство	9
9. Схема сборки инструмента	10

## Описание оборудования

Компания **GRAMEX** выражает Вам свою глубочайшую признательность за приобретение данного электроинструмента.

Изделия под торговой маркой **GRAMEX** постоянно совершенствуются и улучшаются.

Поэтому технические характеристики и дизайн могут меняться без предварительного уведомления. Приносим Вам наши глубочайшие извинения за возможные причиненные этим неудобства.

### Внимание!

Бытовая серия электроинструмента: После непрерывной работы в течение 15-20 минут необходимо выключить электроинструмент, возобновить работу можно через 5 минут! Не перегружайте мотор электроинструмента. Время работы не более 20 часов в неделю.

## Внешний вид



1. Сопло
2. Вентиляционные отверстия
3. Переключатель режимов/выключатель
4. Рукоятка
5. Сетевой кабель

## Технические характеристики

Наименование	ННГ-2000
Напряжение / Частота тока	230 В / 50 Гц
Мощность	2000 Вт
Рабочая температура	350-600 С°
Поток воздуха	300/500 л/мин

## Комплектность поставки

- Фен технический
- Гарантийный талон
- Инструкция по эксплуатации и техническому обслуживанию.

## Правила по технике безопасности

**Внимание! Электроинструменты является оборудованием повышенной опасности.** Пользуясь электроинструментом, чтобы не подвергаться опасности поражения током, травмы или возникновения пожара, следует **СТРОГО** соблюдать следующие основные правила техники безопасности. Прочитайте и запомните эти указания до того, как приступите к работе с электроинструментом. Храните указания по технике безопасности в надёжном месте.

### Рабочее место

- Рабочее место должно быть чистым и хорошо освещенным. Присутствие лишних предметов и недостаточное освещение могут привести к несчастному случаю.
- Не используйте электроинструменты во взрывоопасных помещениях, таких где присутствуют огнеопасные жидкости, газы, или пыль. Электроинструменты создают искры, которые могут привести к возгоранию пыль или пара.
- Держите детей, и посетителей на безопасном расстоянии от работающих электроинструментов.
- Не отвлекайтесь – это может вызвать потерю контроля при работе и стать причиной травмы.

## **Электробезопасность**

- Перед включением проверьте соответствует ли напряжение питания Вашего электроинструмента сетевому напряжению; проверьте исправность кабеля, штепселя и розетки, в случае неисправности этих частей дальнейшая эксплуатация запрещается.
- Электроинструменты с двойной изоляцией не требуют подключения через розетку с третьим заземленным проводом. Для электроинструментов без двойной изоляции подключение через розетку с заземленным проводом обязательно.
- Избегайте контакта тела с заземленными поверхностями типа труб, радиаторов, печей и холодильников. Риск удара током резко возрастает, если ваше тело соприкасается с заземленным объектом. Если использование электроинструмента во влажных местах неизбежно, ток к электроинструменту должен подаваться через специальное устройство- прерыватель отключающее электроинструмент при утечке. Резиновые перчатки электрика и специальная обувь далее увеличат вашу личную безопасность.
- Не подвергайте электроинструменты воздействию дождя или влажным условиям. Вода, попавшая в электроинструмент значительно увеличивает риск удара током.
- Аккуратно обращайтесь электрошнуром. Никогда не используйте шнур, чтобы нести электроинструменты или тянуть штепсель из розетки. Держите шнур вдали от высокой температуры, масляных жидкостей, острых граней или движущихся частей. Замените поврежденные шнуры немедленно. Поврежденные шнуры увеличивают риск удара током.
- При действии электроинструмента вне помещений, используйте электроудлинители специально предназначенные для применения вне помещения.

## **Личная безопасность**

- Будьте внимательны, следите за своими движениями и следуйте здравому смыслу при работе с электроинструментом. Не используйте электроинструмент в состоянии усталости, алкогольного, наркотического опьянения или после приема лекарств. Невнимательность при эксплуатации может привести к серьезным телесным повреждениям.
- Используйте защитное оборудование. Всегда надевайте защитные очки. Применение защитного оборудования, включая противопылевой респиратор, нескользящую обувь, защитный головной убор и подходящее устройство для защиты органов слуха, сокращает риск получения телесных повреждений.
- Избегайте внезапного включения. Убедитесь, что клавиша включения/выключения находится в положении выключено (OFF) до включения электроинструмента в розетку. Запрещается перенос электроинструментов на вашем пальце помещенном на клавише включения/выключения.
- Удалите регулировочные и/или установочные ключи перед включением электроинструмента. Оставленный ключ, попав в движущиеся части электроинструмента, может привести к поломке электроинструмента или серьезной травме.

- Держите надежно равновесие. Используйте хорошую опору и всегда держите надежно баланс тела. Надлежащая опора и баланс позволяют обеспечить надежный контроль над электроинструментом в неожиданных ситуациях.
- Используйте оборудование обеспечивающее Вашу безопасность. Всегда носите защитные очки. Респиратор, нескользящие безопасные ботинки, каска, или наушники должны использоваться для соответствующих условий.

## **Использование электроинструмента и обслуживание**

- Используйте зажимы, струбцины, тиски или другой способ надежного крепления обрабатываемой детали. Удержание детали рукой или телом ненадежно и может привести к потере контроля и к поломке инструмента или травмам.
- Не перегружайте электроинструмент. Используйте электроинструмент соответствующий вашей работе. Правильно подобранный электроинструмент позволяет более качественно выполнить работу и обеспечивает большую безопасность.
- Не используйте электроинструмент, если не работает клавиша включения/выключения (ON/OFF). Любой электроинструмент, в котором неисправна клавиша включения/выключения, представляет ПОВЫШЕННУЮ опасность и должен быть отремонтирован до начала работы.
- Отсоедините штепсель от источника электропитания перед проведением любых регулировок, замены аксессуаров или принадлежностей, или при хранении электроинструмента. Такие профилактические меры по обеспечению безопасности уменьшают риск случайного включения электроинструмента.
- Храните электроинструменты вне досягаемости детей и других людей не имеющих навыков работы с электроинструментом. Электроинструменты опасны в руках пользователей не имеющих навыков.
- Вовремя проводите необходимое обслуживание электроинструментов. Должным образом обслуженные электроинструменты, с острыми лезвиями позволяют более легко и качественно выполнять работу и повышают безопасность. Любое изменение или модификация запрещается, так как это может привести к поломке электроинструмента и/или травмам.
- Регулярно проверяйте регулировки инструмента, а также на отсутствие деформаций рабочих частей, поломки частей, а также состояния электроинструмента, которые могут влиять на неправильную работу электроинструмента. Если есть повреждения, отремонтируйте электроинструмент перед началом работ. Много несчастных случаев вызваны плохо обслуженными электроинструментами. Составьте график периодического сервисного обслуживания вашего электроинструмента.
- Используйте только принадлежности, которые рекомендуются изготовителем для вашей модели. Принадлежности, которые могут подходить для одного электроинструмента, могут стать опасными когда используется на другом электроинструменте.

## Обслуживание

Обслуживание электроинструмента должно быть выполнено только квалифицированным персоналом уполномоченных сервисных центров.

Обслуживание, выполненное неквалифицированным персоналом может стать причиной поломки инструмента и травм. Например: внутренние провода могут быть неправильно уложены и быть зажатыми, или пружины возврата в защитных кожухах неправильно установлена.

При обслуживании электроинструмента, используйте только рекомендованные сменные расходные части, насадки, аксессуары. Использование не рекомендованных расходных частей, насадок и аксессуаров может привести к поломке электроинструмента или травмам. Использование некоторых средств для чистки как бензин, аммиак, и т.д. приводят к повреждению пластмассовые части.

## Правила безопасности при работе с термовоздуходувками

- Будьте осторожны при работе в рядом с горючими материалами;
- Избегайте длительного воздействия потока горячего воздуха на один участок;
- Не используйте во взрывоопасной среде;
- Обратите внимание, что поток горячего воздуха может воспламенить горючие материалы находящиеся вне поля вашего зрения;
- Дождитесь полного охлаждения термовоздуходувки прежде, чем убрать ее в место хранения;
- Всегда контролируйте включенный прибор.
- Не пользуйтесь электроинструментом, если поврежден электрический кабель, вилка или электродвигатель.
- Не допускайте попадания горячего воздушного потока на электрический кабель.
- Следите за тем, чтобы во время работы электрический кабель не натягивался. Вы должны свободно оперировать термовоздуходувкой на расстоянии вытянутой руки.
- Никогда не направляйте термовоздуходувку на людей или животных.
- Закончив работу, следите за тем, чтобы не касаться горячим инструментом других предметов. Перед тем как оставить инструмент на хранение охладите его.
- Никогда не пользуйтесь термовоздуходувкой в местах с повышенной опасностью пожара.
- Не касайтесь сопла, всегда надевайте защитные рукавицы.
- Не используйте термовоздуходувку для сушки волос..
- Выключайте термовоздуходувку сразу после выполнения работ и дайте ее полностью остыть, прежде чем оставить на хранение.
- Следите, чтобы вентиляционные отверстия на термовоздуходувке всегда были открыты.
- Учтите, газы выделяемые краской могут быть токсичны. При необходимости проконсультируйтесь с производителем краски.

- Не роняйте и не бросаете инструмент, это может привести к повреждениям нагревательного элемента.

## **Инструкции по использованию**

При положении выключателя в положении "О" подключите инструмент к сети.

Перед началом работ на новом участке рекомендуется отрегулировать необходимую температуру на заготовке или на краю рабочего пространства. Кроме того необходимо защитить участки где нагрев может привести к повреждениям или порче.

Перед началом работы продумайте Ваши действия.

Когда все приготовления завершены, включите термовоздуходувку в положение I или II. Воздуходувка не должна быть направлена в сторону оператора.

Поднесите инструмент к очищаемой поверхности и держите на расстоянии примерно 3 см от поверхности. Краска будет быстро становиться мягкой и пузыриться в этот момент ее можно легко удалить скребком. Не позволяйте краске гореть, в этом случае процесс удаления станет намного сложнее. Нагрев и соскабливание выполняется одновременно, при этом скребком следует за термовоздуходувкой.

Быстро очищайте скребком от краски, чтобы краска не осталась на скребке. Профильные поверхности следует очищать щеткой.

Обычно требуется только один проход для снятия краски, независимо от толщины слоя.

Не направляйте термовоздуходувку прямо на стекло, стекло необходимо закрыть от действия горячего воздуха.

## Выключатель ON/OFF

Выключатель On/Off может находиться в 3 положениях. Положение "О" - выключено и два других положения соответствующие определенной температуре и производительности. Для включения термовоздуходувки переведите выключатель в положение I или II. Для выключения термовоздуходувки переведите выключатель в положение "О".

## Установка температуры

Положение выключателя I, соответствует температуре 350°C в положении II температуре 600°C.

Расстояние между термовоздуходувкой и обрабатываемым объектом зависит от материала и особенностей обработки. Всегда перед началом работы опробуйте на небольшом участке или заготовке выбранные настройки. С помощью предлагаемых в комплекте сопел и аксессуаров (для моделей, поставляемых с наборами принадлежностей) можно настроить температуру максимально точно. При продолжительной работе с соплом из-за частично перекрытого выхода воздуха тепловая защита может сработать и термовоздуходувка отключиться. Для продолжения работы термовоздуходувка должна остыть.

## **Техническое обслуживание оборудования**

Обслуживание электроинструмента GRAMEX должно быть выполнено только квалифицированным персоналом уполномоченных сервисных центров. Обслуживание, выполненное неквалифицированным персоналом может стать причиной поломки инструмента и травм. Например: внутренние провода могут быть неправильно уложены и быть зажатыми, или пружины возврата в защитных кожухах неправильно установлена.



При обслуживании электроинструмента, используйте только рекомендованные сменные расходные части, насадки, аксессуары. Использование не рекомендованных расходных частей, насадок и аксессуаров может привести к поломке электроинструмента или травмам. Использование некоторых средств для чистки как бензин, аммиак, и т.д. приводят к повреждению пластмассовые части.

Внимание! Будьте осторожны при снятии краски в старинных помещениях. Возможно, нижние слои содержат краску с содержанием свинца. Запрещается удалять старую краску с содержанием свинца феном.

Используйте защитные очки и респиратор.

При использовании удлинителя, убедитесь что он рассчитан на нагрузку в 10 А, 220 В.

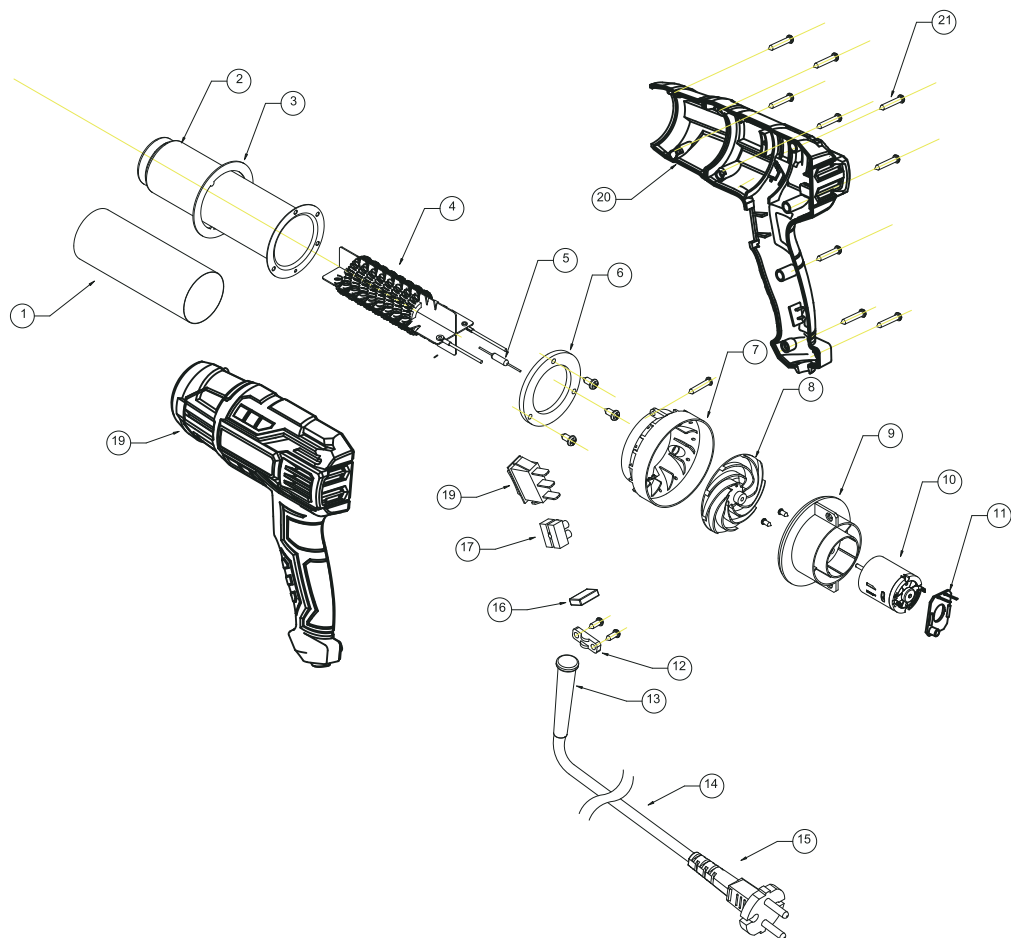
## **Правила эксплуатации и срок службы**

Вы приобрели долговечный и надёжную термовоздуховку бытового класса. Правильное использование и постоянное техническое обслуживание продлевают срок службы изделия.

Регулярно протирайте корпусные детали мягкой х/б тканью. Запрещается использовать различные виды растворителей для очистки корпусных деталей.

На электрические инструменты распространяется гарантия 12 месяцев. Срок службы составляет 5 лет с даты производства. Вы можете ознакомиться с правилами гарантийного обслуживания в гарантийном талоне, прилагаемом к инструкции по эксплуатации.

## Схема сборки инструмента



*Правовой основой настоящих гарантийных обязательств является действующее законодательство, в частности, Федеральный Закон РФ «О защите прав потребителей» и Гражданский кодекс РФ ч. II ст. 454-491.*

Гарантийный срок эксплуатации электроинструмента составляет 12 месяцев со дня продажи розничной сетью и распространяется только на инструмент, ввезенный на территорию РФ официальными импортерами. Срок службы инструмента - 5 лет со дня продажи.

**В течение гарантийного срока владелец имеет право на бесплатный ремонт изделия по неисправностям, являющимися следствием производственных дефектов.**

Без предъявления гарантийного талона гарантийный ремонт не производится. При не полностью заполненном талоне он изымается гарантийной мастерской, а претензии по качеству товара не принимаются. Техническое освидетельствование инструмента (дефектация) на предмет установления гарантийного случая производится только в авторизованной мастерской.

Товар получен в исправном состоянии, без видимых повреждений, в полной комплектности, проверен в моем присутствии, претензий по качеству товара не имею. С условиями гарантийного обслуживания ознакомлен и согласен.

Подпись владельца \_\_\_\_\_

### **Гарантийные обязательства не распространяются на следующие случаи:**

- Несоблюдение пользователем предписаний инструкции по эксплуатации и использование инструмента не по назначению;
- При наличии механических повреждений корпуса, электрокабеля; трещин, сколов и повреждений, вызванных воздействием агрессивных сред и высоких температур, а также при попадании инородных тел в вентиляторные отверстия инструмента;
- При неисправностях, возникших вследствие нормального износа изделия;
- При неисправностях, возникших вследствие перегрузки, повлекшей выход из строя ротора и статора или других узлов и деталей, а также вследствие несоответствия параметров электросети номинальному напряжению;
- На быстроизнашивающиеся части (угольные щетки, зубчатые ремни и колеса, резиновые уплотнения, сальники, защитные кожухи, направляющие ролики, стволы и т.п.), сменные приспособления (пилки, ножи, элементы их крепления, патроны, подошвы, цанги, сверла, буры, шипы, цепи, звездочки, и т.п.), аккумуляторы;
- При попытках самостоятельного ремонта и смазки инструмента в гарантийный период, о чем свидетельствуют, например, заломы на шлицевых частях крепежа корпусных деталей;
- При отсутствии, повреждении или изменении серийного номера и года выпуска на инструменте или в гарантийном талоне или при их несоответствии;

**Срок гарантии продлевается на время нахождения продукции в гарантийном ремонте.**

## ТАЛОНЫ ТЕХНИЧЕСКОГО ОБСЛУЖИВАНИЯ

ТАЛОН ТЕХНИЧЕСКОГО ОБСЛУЖИВАНИЯ ТО-1	
Дата_____Подпись_____	Штамп предприятия проводившего ТО
ТАЛОН ТЕХНИЧЕСКОГО ОБСЛУЖИВАНИЯ ТО-2	
Дата_____Подпись_____	Штамп предприятия проводившего ТО
ТАЛОН ТЕХНИЧЕСКОГО ОБСЛУЖИВАНИЯ ТО-3	
Дата_____Подпись_____	Штамп предприятия проводившего ТО

## ГАРАНТИЙНЫЙ ТАЛОН

<p>на гарантийный ремонт технического фена</p> <p>Серийный номер:_____</p> <p>Выдается покупателю фена</p> <p>Данные продавца фена</p> <p>Название компании:_____</p> <p>Адрес:_____</p> <p>Телефон:_____</p> <p>Дата продажи:_____</p> <p>М.П.</p> <p>Данные покупателя фена</p> <p>Ф.И.О. _____</p> <p>Адрес: _____</p> <p>Телефон: _____</p>	
---	--