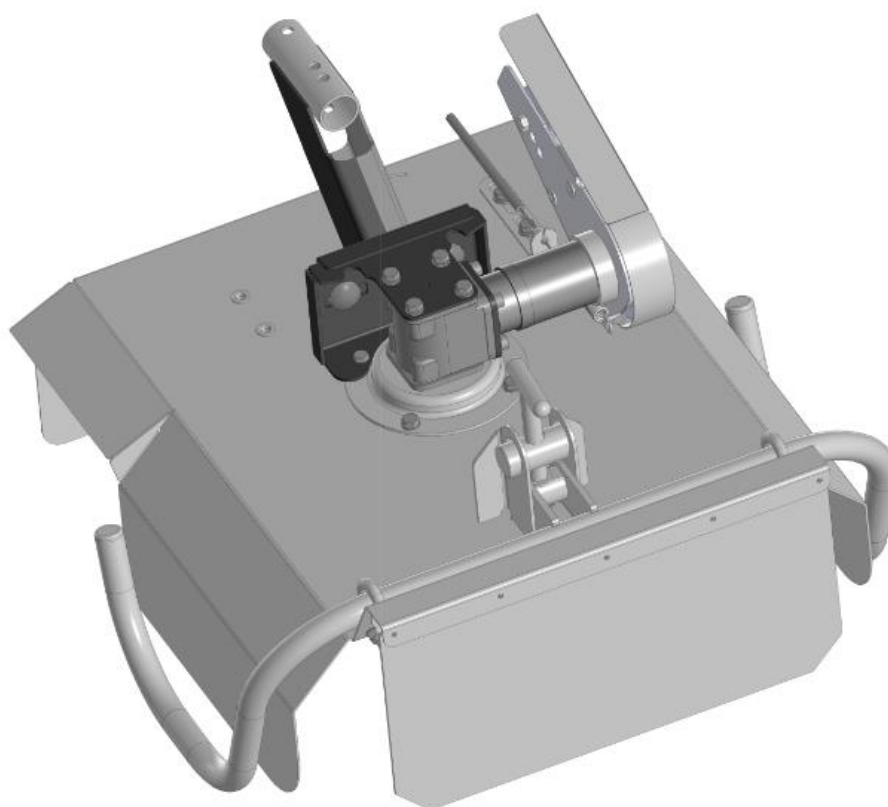




МОБИЛК
ИНТЕЛЛИГЕНТНАЯ ТЕХНИКА

**КОСИЛКА
мотоблочная
КМ-0,5 МБ**

*Руководство по эксплуатации
МК1064.00.00.000РЭ*



Россия
г. Гагарин

www.mobilk.ru info@mobilk.ru

1. ОБЩИЕ УКАЗАНИЯ.

КОСИЛКА мотоблочная КМ-0,5 МБ (далее – КОСИЛКА) – механическое средство, которое в комплекте с мотоблоками используется для кошения травы на малоконтурных участках.

ВНИМАНИЕ: Косилка не предназначена для сенозаготовительных работ!

2. ТЕХНИЧЕСКИЕ ХАРАКТЕРИСТИКИ.

Рабочая скорость движения, км/ч	0,5...4,0
Габаритные размеры, не более мм (длина, ширина, высота)	640 x 625 x 420
Ширина захвата, не более м.	0,5
Высота скашиваемой травы, см.	до 50
Высота среза, см.	от 5
Масса, не более кг.	25
Средний срок службы, лет	5
Количество обслуживающего персонала, чел.	1

3. КОМПЛЕКТНОСТЬ.

№	Наименование	Кол., шт.
1	Косилка	1
2	Кожух защитный (с метизами)	1
3	Узел прицепной	1
4	Ремень А-1600	1
5	Ручка управления в комплекте с тросом	1
6	Шплинт SLPR1042	1
7	Нож (ЗИП)	2
8	Хомут пластиковый	2
9	Руководство по эксплуатации	1

4. ТРЕБОВАНИЯ ТЕХНИКИ БЕЗОПАСНОСТИ.

Перед эксплуатацией косилки с мотоблоком необходимо внимательно ознакомиться с данным руководством и руководством по эксплуатации на мотоблок.

Запрещается использовать косилку в незакрепленном состоянии!

Регулировку высоты скашивания производить только при остановленном мотоблоке!

Проявлять особую осторожность при маневрировании мотоблока с навешенной косилкой при перемещении его «на себя».

Запрещается нахождение посторонних лиц в зоне работы косилки.

Все работы по обслуживанию косилки производить только при остановленном и неработающем двигателе (мотоблока)!

Категорически запрещается работа косилки без защитного кожуха ременной передачи и защитного резинового фартука.

5. УСТРОЙСТВО И ТЕХНИЧЕСКОЕ ОБСЛУЖИВАНИЕ.

Косилка представляет собой сборно-сварную конструкцию. Основной рабочий орган – ротор с закреплёнными на нём ножами. Передача крутящего момента от мотоблока осуществляется посредством клиноременной передачи через натяжное устройство.



Примечание: в состоянии поставки прицепной узел (5) и кожух защитный (6) клиноременной передачи может быть отсоединён. Перед началом работы необходимо установить на соответствующие места прицепной узел (5) и защитный кожух (6).

Техническое обслуживание заключается в содержании косилки в исправном состоянии и выполнении предписаний данного руководства по эксплуатации.

Через два часа после начала эксплуатации необходимо проверить натяжку крепёжных деталей, заточку ножей.

В период эксплуатации косилки при возможном возникновении повышенного шума в редукторе, необходимо произвести регулировку зацепления зубчатой передачи редуктора путем изменения количества регулировочных прокладок, находящихся между корпусом редуктора (10) и входным корпусом (23). При этом должна сохраняться плавность вращения валов без ударов и подклинивания.



ВНИМАНИЕ! Заводом-изготовителем в конструкцию косилки могут быть внесены изменения, не отражённые в данном руководстве по эксплуатации, но не ухудшающие потребительских свойств изделия.

6. ПОДГОТОВКА К РАБОТЕ.

6.1. СБОРКА КОСИЛКИ.



ВНИМАНИЕ! Операции п. 6.1.1. и 6.1.2. выполняются только один раз после покупки косилки и в дальнейшем выполнять их нет необходимости!

6.1.1. Присоединить прицепной узел (5) к корпусу редуктора (10) как показано на **рис.2 и 3** при помощи резьбовых соединений (11). Резьбовые соединения не протягивать, т.к. прицепной узел (5) имеет возможность линейного перемещения влево и вправо, что будет необходимо в дальнейшем для регулировки совмещения ручьев шкивов клиноременной передачи.

6.1.2. Установить ручку управления (7) на правую рукоятку руля (12) мотоблока. (см. **рис.1**)



Место установки рукоятки может отличаться от указанного на **рис.1**.

т.к. конфигурация рукояток и расположение органов управления на всех мотоблоках различная.

После полной подготовки косилки к работе рубашку троса управления необходимо закрепить при помощи пластиковых хомутов на руле и корпусе мотоблока, предотвратив его провисание и исключив его чрезмерный перегиб. При этом трос не должен касаться горячих элементов двигателя (глушитель), а так же вращающихся и двигающихся элементов косилки и мотоблока.



По окончании эксплуатации трос управления не обязательно отсоединять от мотоблока. Достаточно закрепить его на мотоблоке так, чтобы он не мешал работе, а так же была исключена возможность его повреждения.

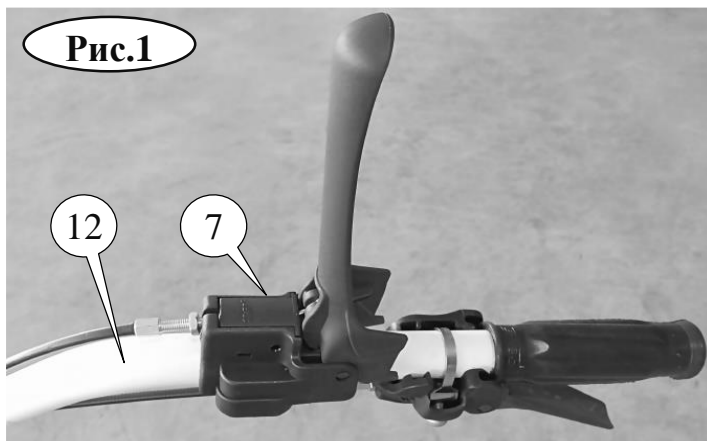


Рис.1

6.2. ПРИСОЕДИНЕНИЕ КОСИЛКИ И НАЧАЛО РАБОТЫ.

6.2.1. Установить мотоблок и косилку на горизонтальную поверхность. Ввести дышло мотоблока в прицепную втулку прицепного узла (5) косилки и, совместив отверстия, зафиксировать шплинтом SLPR1042, входящим в комплектацию косилки.

6.2.2. Снять защитный кожух (6) клиноременной передачи, который зафиксирован на рычаге натяжника (14) при помощи резьбовых соединений (15).

Рис.2

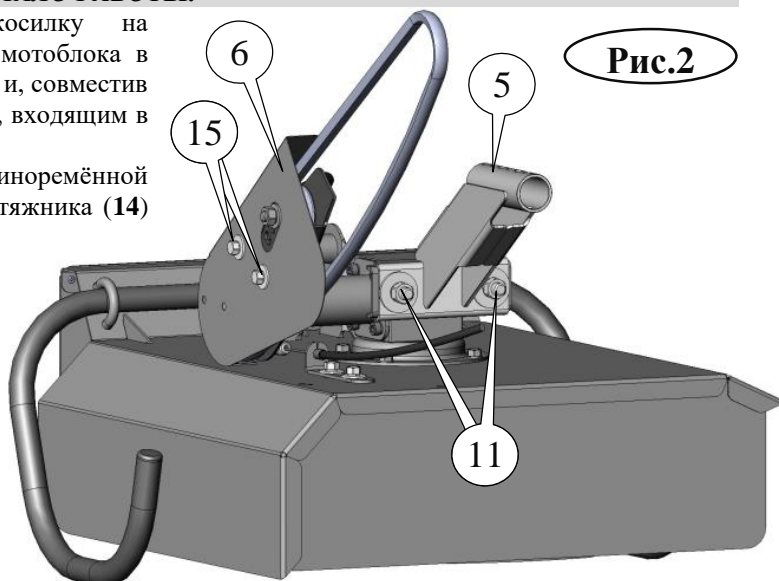
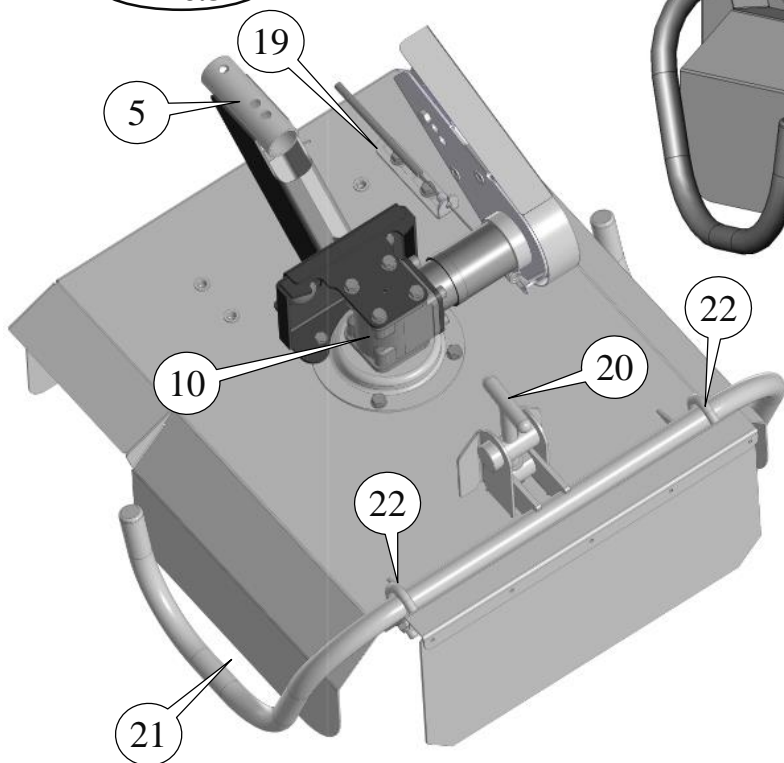


Рис.3



Установить клиновой ремень (13) на шкив мотоблока и косилки как показано на **рис.4**.

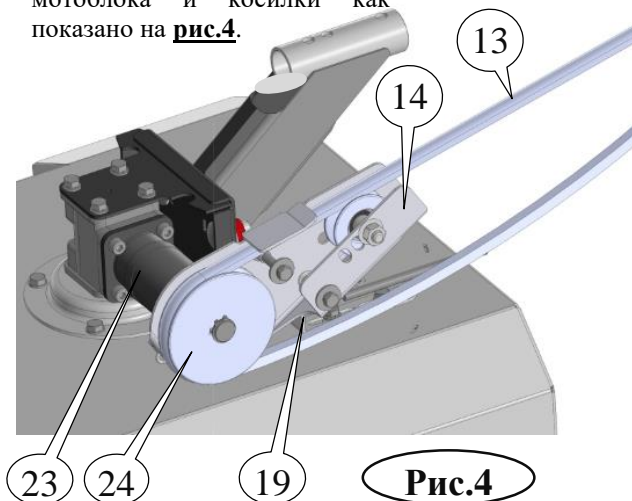


Рис.4

Отрегулировать совмещение ручьев клиновой передачи между мотоблоком и косилкой при помощи перемещения прицепного узла (5) относительно корпуса редуктора (10).

По окончании операции резьбовые соединения подтянуть.

6.2.3. Зацепить крючок (16) троса управления за проушину (17) рычага натяжника (14). Рубашку (18) троса вставить в упор (19) на корпусе косилки.

См. рис.5.

6.2.4. Настроить натяжник под длину ремня, расфиксировав прицепную втулку прицепного узла (5) и перемещая её по дышлу мотоблока. После выполнения регулировки зафиксировав сборку шплинтом SLPR1042.

6.2.5. Отрегулировать длину троса натяжения перемещением упора (19). **См. рис.4.**

6.2.6. Установить на место защитный кожух (6) клиноремённой передачи.

По окончании установки и регулировок все резьбовые соединения протянуть!

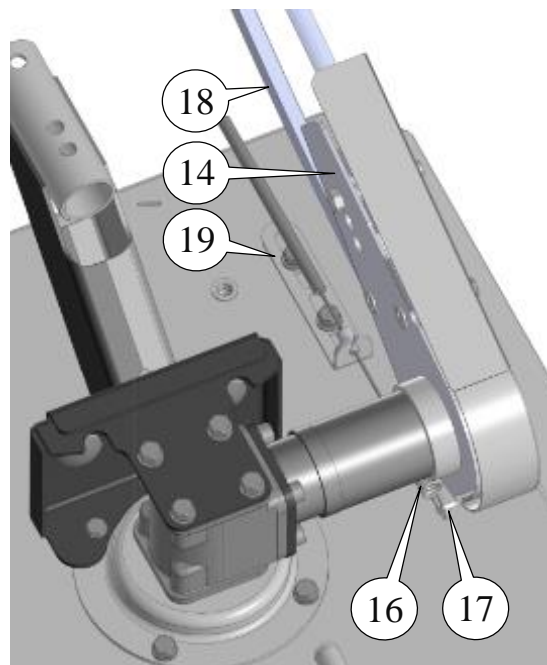
6.2.7. Отрегулировать высоту скоса травы вращением регулировочного винта (20), тем самым изменяя положение опорных полозьев (21), закреплённых на корпусе косилки хомутами (22). **См. рис.3.**

6.2.8. Запустить двигатель мотоблока. Включить первую скорость. Включить привод клиноремённой передачи, нажав рычаг рукоятки управления (7). Включить сцепление мотоблока – начать движение.

По окончании работ необходимо:

- заглушить двигатель мотоблока;
- отсоединить клиновой ремень от мотоблока;
- отсоединить крючок (16) троса от проушины (17) рычага натяжника (14) и снять трос с косилки;
- отсоединить прицепной узел (5) косилки от прицепной скобы мотоблока.

Рис.5



7. ПРАВИЛА ХРАНЕНИЯ И ТРАНСПОРТИРОВКИ

По окончании работ косилку необходимо тщательно очистить от загрязнений. Хранить косилку рекомендуется в закрытом помещении.

В случае длительного хранения косилки рекомендуется детали, не имеющие лакокрасочного покрытия, смазать консервирующей консистентной смазкой с целью предотвращения коррозии. При необходимости (в случае проявления затруднения вращения) отсоединить рычаг натяжника (14) от входного корпуса (23), сняв предварительно шкив (24) косилки и стопорное кольцо, находящееся за шкивом. Смазать место установки рычага (14) на корпусе (23) смазкой типа Литол-24 и установить снятые детали на прежнее место.

Транспортировать косилку допускается любым видом транспорта, обеспечивающим его сохранность.

8. ГАРАНТИЙНЫЕ ОБЯЗАТЕЛЬСТВА.

Предприятие-изготовитель гарантирует нормальную работу косилки при соблюдении потребителем условий эксплуатации, правил хранения и транспортировки, указанные в данном руководстве.

Гарантийный срок эксплуатации – 24 месяца от даты изготовления.

Срок службы - 5 лет

При обнаружении дефектов в период гарантийного срока, предприятие-изготовитель обязуется бесплатно заменить или отремонтировать вышедшие из строя узлы, если дефект произошел по вине предприятия-изготовителя.

Предприятие оставляет за собой право изменения конструкции с целью улучшения потребительских качеств изделия.

В случае обнаружения дефекта необходимо обратиться по адресу:

**215010, Россия, Смоленская обл., м. р-н Гагаринский, с.п. Гагаринское, д. Поличня,
ул. Новая, зд. 20, офис 1, ООО «Мобил К», тел: (48135) 6-00-10, (495) 137-47-47 доб.2.
E-mail: info@mobilk.ru <http://www.mobilk.ru>**

При предъявлении рекламаций необходимо приложить «Свидетельство о приёмке» и указать точный почтовый адрес.

Предприятие-изготовитель не несёт ответственности в случае:

- а) не соблюдения условий эксплуатации, правил хранения и транспортировки;
- б) отсутствия в «Свидетельстве о приёмке» штампа предприятия-изготовителя.

9. СВИДЕТЕЛЬСТВО О ПРИЁМКЕ.

КОСИЛКА мотоблочная КМ-0,5 МБ Заводской № _____
соответствует ТУ 4737-014-12352276-2016 и признана годной к эксплуатации.

М. П.

Дата выпуска « ____ » _____ 20 ____ г.

