

НАУЧНО-ПРОИЗВОДСТВЕННАЯ КОМПАНИЯ «ТЕКО»

454018, г. Челябинск, ул. Кислицина, д. 100.

Тел./факс: (351)796-01-18, 796-01-19

E-mail: teko@teko-com.ru

www.teko-com.ru



АВАРИЙНЫЙ ТРОСОВЫЙ ВЫКЛЮЧАТЕЛЬ

АТВ-0206

Паспорт

Руководство по эксплуатации

АТВ-0206.000 ПС

1. Назначение

Тросовый выключатель предназначен для блокирования пуска и экстренного останова конвейерных приводов в случае возникновения аварийной ситуации. Помимо конвейеров тросовые выключатели используются для обеспечения безопасности технологических процессов в местах, где невозможно применить защитные механические ограждения и устанавливаются вдоль всей длины технологической линии.

Сертификат соответствия № ЕАЭС RU P-RU.НА46.В.04558/22 от 20.09.2022 г.

2. Функциональное устройство и принцип действия.

Выключатель АТВ-0206 (поз.1, Рис.1) оснащён коромыслом (поз.3), предназначенным для присоединения тросов. Монтаж выключателя, присоединение и натяжение тросов производятся в соответствии с инструкциями, приведёнными в разделе 7.

В составе изделия есть два микровыключателя (поз.5 и 6) с переключающим контактом.

В рабочем (включенном) состоянии на обоих выключателях контакты 1 и 2 замкнуты, контакты 1 и 3 разомкнуты.

Для перевода выключателя в выключенное состояние (контакты 1 и 3 на обоих выключателях замкнуты, контакты 1 и 2 на обоих выключателях разомкнуты) следует потянуть за один из тросов, присоединённых к выключателю. При повороте коромысла на 25° выключатели (поз. 5 и поз.6), расположенные под крышкой (поз.2) одновременно изменяют своё состояние на выключенное. При этом коромысло фиксируется пружинной защёлкой.

Перевод выключателя в выключенное состояние может быть выполнен поворотом коромысла как по часовой стрелке, так и против часовой стрелки.

Для приведения выключателя в состояние «включено» следует выполнить следующие действия:

- Натяжением троса довернуть коромысло на угол более 25°;
- Повернуть рукоятку (поз.7) по часовой стрелке;
- Отпустить трос;
- Отпустить рукоятку поз.7.

3. Изделие обеспечивает блокирование пуска и экстренный останов электропривода при натяжении троса в любой точке сверх предустановленной силы.

4. Технические характеристики.

Габаритные размеры (ВхШхГ), мм	200x225x160
Усилие выключения, приложенное вдоль троса, не более	20 кгс (196 Н)
Усилие выключения, приложенное перпендикулярно тросу в середине пролёта между опорами, расположенными на расстоянии 3 метра друг от друга, не более	7,2 кгс (70,6 Н)
Отклонение троса от горизонтальной оси, необходимое для срабатывания выключателя при расстоянии между опорами 3 метра, не более	246 мм
Количество и тип контактов	2 переключающих
Категория применения ГОСТ IEC 60947-5-1-2014	AC15/DC13
Коммутируемый ток: AC15 DC13	15 А 0,3 А
Коммутируемое напряжение: AC15 DC13	250 В 220 В
Защита от короткого замыкания и перегрузки	нет
Диапазон рабочих температур	– 35 °С...+65 °С
Материал корпуса	Алюминиевый сплав
Масса, не более, кг	3,0
Присоединение: – Сечение подключаемого провода, мм ² – Диаметр кабеля, мм – Винт клеммы – Условный проход металлорукава	Клеммник 0,5...2,5 6...9,5 М4 15 мм
Степень защиты по ГОСТ 14254-2015	IP65

5. Комплектность поставки.

Аварийный тросовый выключатель	- 1 шт.
Паспорт	- 1 шт.

Комплект для монтажа троса аварийного выключателя поставляется по отдельной заявке.

6. Указание мер безопасности.

- 6.1. Выключатель предназначен для работы во взрывобезопасной среде, не содержащей агрессивных газов и паров в концентрациях, приводящих к коррозии металлов.
- 6.2. Выключатель должен устанавливаться и эксплуатироваться в соответствии с «Правилами технической эксплуатации электроустановок потребителей» и «Правилами техники безопасности при эксплуатации электроустановок потребителей».
- 6.3. Все подключения к выключателю производить при отключенном напряжении.
- 6.4. По способу защиты от поражения электрическим током выключатель соответствует классу I по ГОСТ Р 58698-2019.

Заземление выключателя обязательно!

7. Указания по установке и эксплуатации.

7.1. Для монтажа аварийного выключателя рекомендуется использовать комплект АТВ-0905.900. Комплекты выпускаются в четырёх исполнениях, которые отличаются друг от друга длиной троса и количеством направляющих петель.

- АТВ-0905.900 – длина троса 30 метров;
- АТВ-0905.900-01 – длина троса 50 метров;
- АТВ-0905.900-02 – длина троса 70 метров;
- АТВ-0905.900-03 – длина троса 100 метров;
- АТВ-0905.900-04 – длина троса 160 метров;

7.2. Выключатели АТВ-0206 (поз.1) (см. Рис.3) установить на ставе конвейера. Рекомендуемые расстояния между промежуточными опорами (поз.6) и длина троса указаны на схеме.

7.3. Продеть тросы (поз.2) в направляющие петли (поз.7) (рекомендуемое расстояние между петлями 3-5 метров). Отрегулировать по месту длину тросов, сформировать на концах петли при помощи коушей (поз.9) и тросовых зажимов (поз.10).

7.4. Присоединить тросы к рым-болтам (поз.6) на неподвижных опорах с помощью демпфирующих пружин (поз.8). К противоположным концам тросов при помощи такелажных скоб (поз.3) прикрепить талрепы (поз.5). Талрепы при помощи скоб (поз.4) прикрепить к скобам на коромысле выключателя. Тросы должны иметь натяжение, достаточное для исключения сильного провисания. Натяжение тросов регулируется при помощи талрепов.

7.5. Тяговые тросы рекомендуется располагать вдоль конвейера на высоте, доступной обслуживающему персоналу.

7.6. Подключить выключатель в соответствии со схемой подключения (Рис.3). Для подключения необходимо:

7.6.1. Снять крышку (поз.2) (Рис.1).

7.6.2. Отвернув накидную гайку (поз.4а) (Рис.1) гермоввода, надеть её на металлорукав.

7.6.3. Оконцеватель металлорукава (поз.4б) (Рис.1) ввернуть в металлорукав.

7.6.4. Пропустив кабель через отверстие кабельного ввода, подключить провода к клеммам согласно схеме подключения.

7.6.5. Вставить металлорукав с оконцевателем в гермоввод; затянуть накидную гайку до плотного обжатия оболочки кабеля.

7.6.6. Подключить провод заземления к винту заземления поз.8.

7.6.7. Установить крышку и закрепить ее.

7.7. Не допускаются перегрузки и короткие замыкания в нагрузке.

7.8. Режим работы ПВ 100.

8. Правила хранения и транспортирования.

8.1. Условия хранения в складских помещениях:

Температура	+5 °С...+35 °С
Влажность, не более	85%

8.2. Условия транспортирования:

Температура	-50 °С...+50 °С
Влажность	до 98% (при +35 °С)
Атмосферное давление	84,0...106,7 кПа

9. Гарантийные обязательства.

Гарантийный срок 24 месяца со дня ввода в эксплуатацию, но не более 36 месяцев со дня отгрузки потребителю при условии соблюдения правил транспортирования, хранения, монтажа, эксплуатации.

Изделия принимаются на рассмотрение по гарантии при наличии Рекламационного акта, этикетки и (или) паспорта.

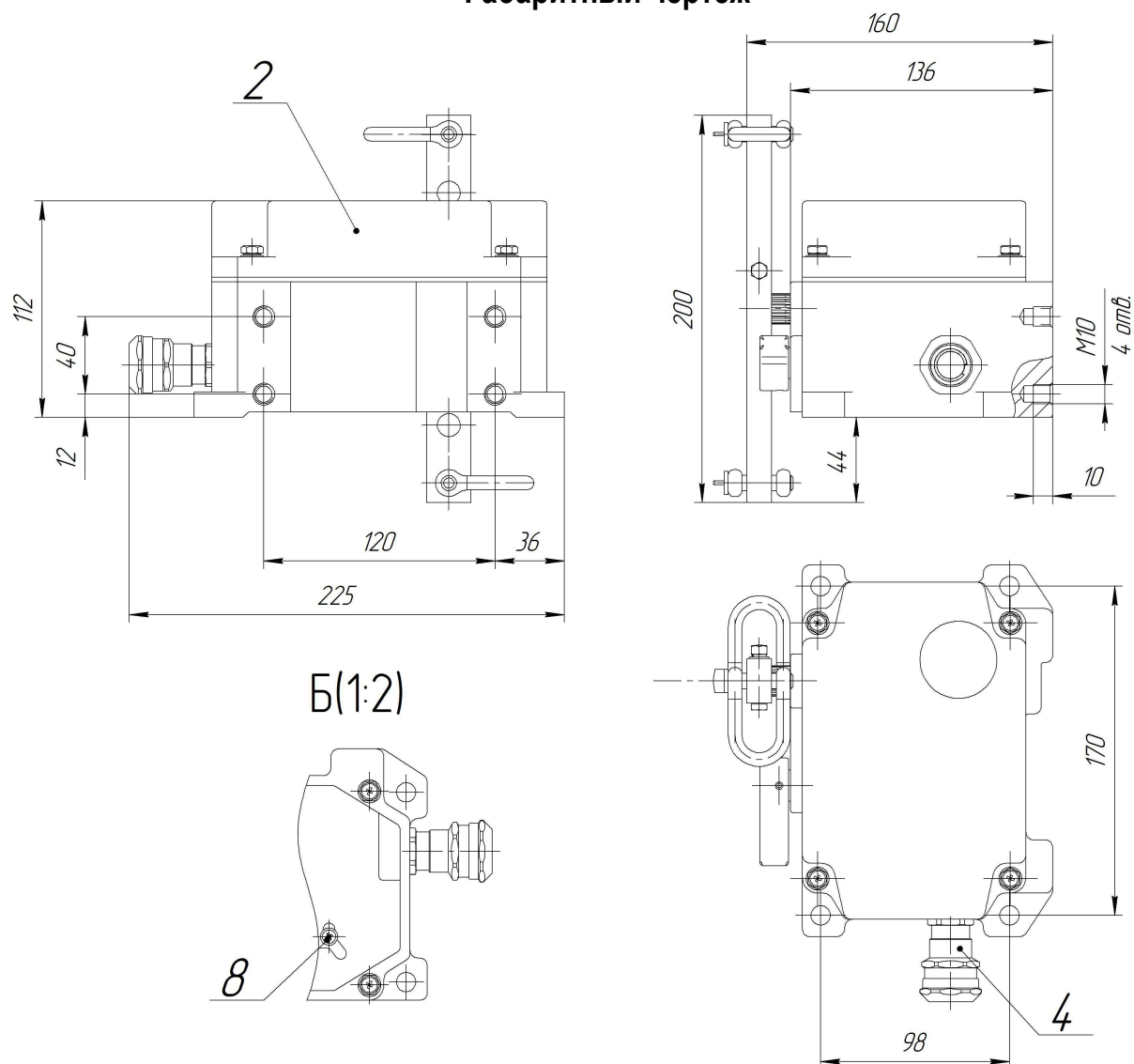
10. Свидетельство о приёмке.

Аварийный тросовый выключатель АТВ-0206 соответствует ВТИЮ.3428.024-2015 ТУ и признан годным к эксплуатации.

Дата выпуска _____

Представитель ОТК _____

Габаритный чертеж



Б(1:2)

Вид со снятой крышкой поз.2
и разобранным кабельным вводом поз.4

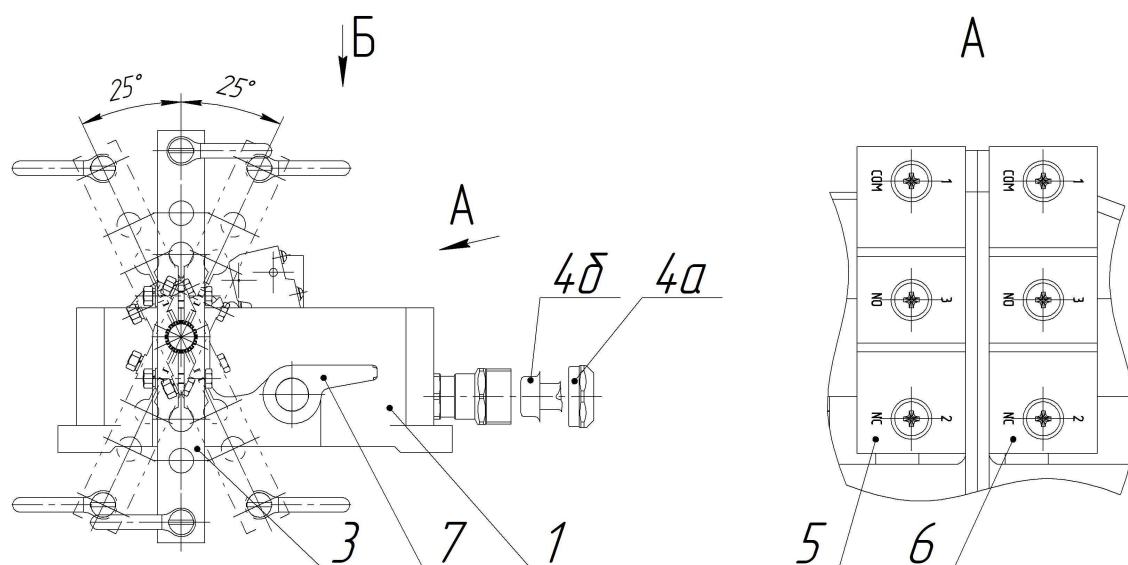


Рис.1

Подключение

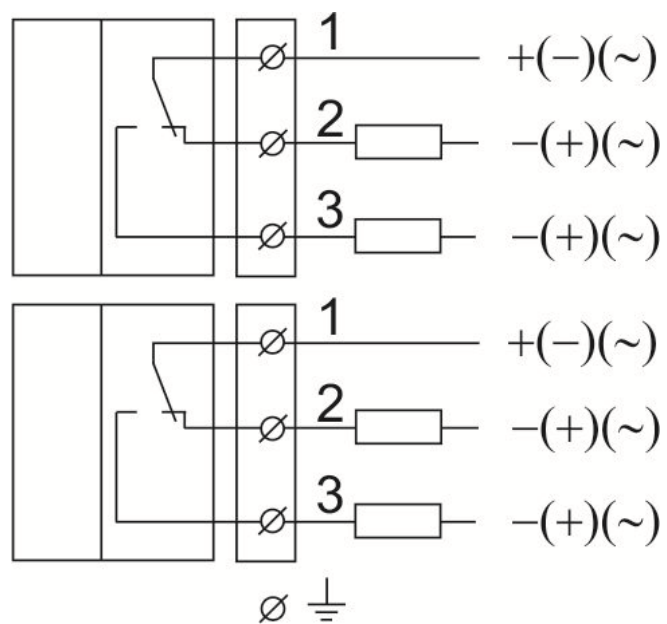


Рис.2

Схема установки

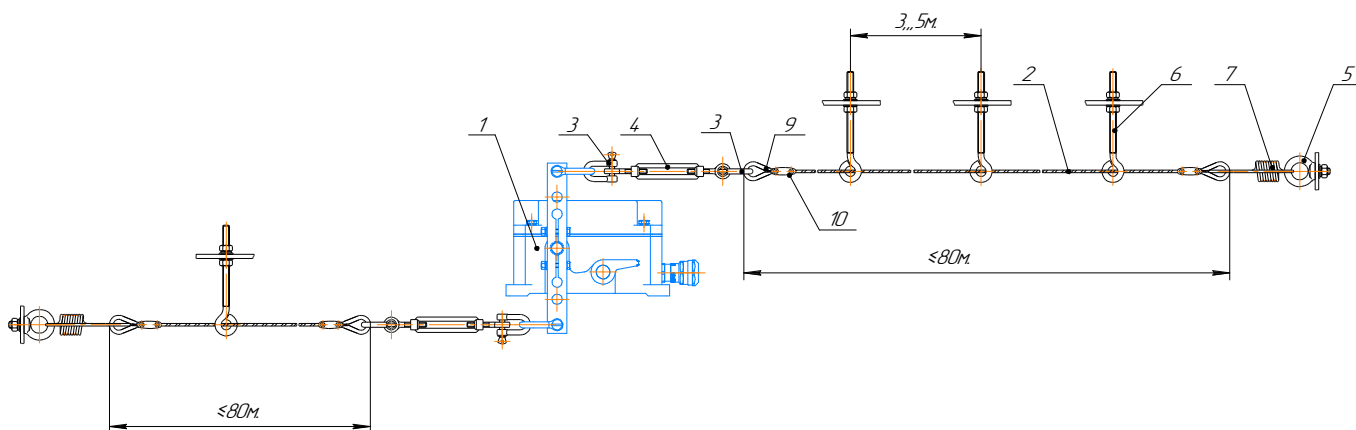


Рис.3