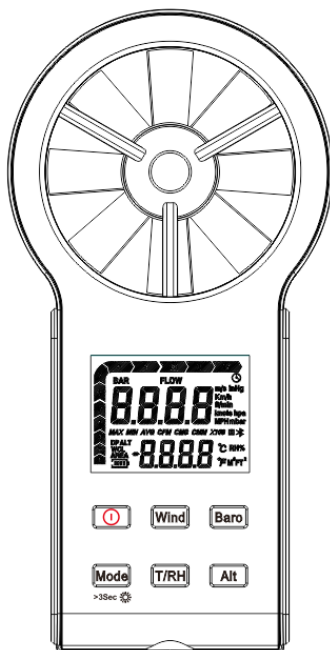
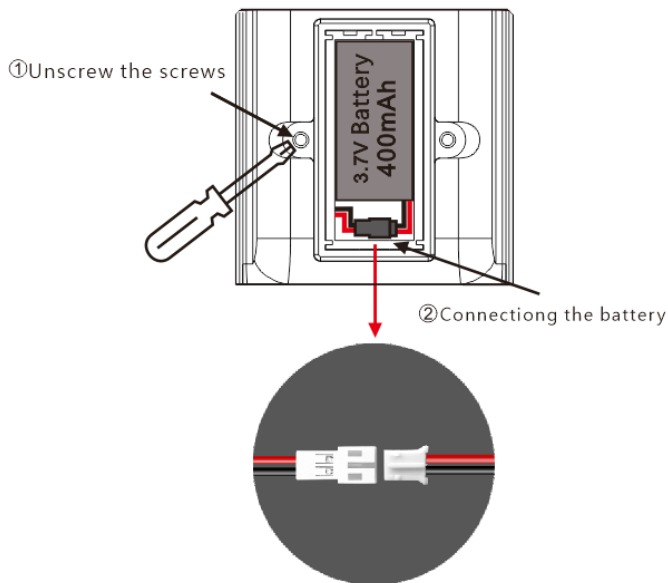


Инструкция по эксплуатации

Анемометр HP-6000WM-APP



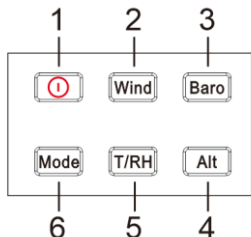
Перед использованием открутите винты батарейного отсека и затем подключите батарею.



1. Особенности:

1. Кнопки с защитой от помех;
2. Измерение скорости ветра;
3. Измерение атмосферного давления;
4. Измерение температуры/влажности/точки росы/значения охлаждения ветром;
5. Измерение высоты;
6. Измерение текущей скорости ветра, максимальной скорости ветра, минимальной скорости ветра, средней скорости ветра;
7. Bluetooth для передачи данных на мобильный телефон;
8. Функция отображения низкого заряда батареи;
9. Функция подсветки дисплея;
10. Функция автоматического/ручного выключения. (Примечание: автоматическое выключение не происходит в интерфейсе атмосферного давления)

Инструкция:



1) Для первого использования откройте крышку батарейного отсека и подключите штекер литиевой батареи к разъему устройства.

2) Закройте крышку батарейного отсека и нажмите кнопку питания "1" примерно на 1 секунду, чтобы включить устройство. На ЖК-дисплее по умолчанию отображаются символы

скорости ветра, температуры и уровня заряда батареи. Нажмите "1" еще раз, чтобы выключить устройство.

3) Нажмите "2", чтобы выбрать единицу измерения скорости ветра. Каждый раз, когда вы нажимаете клавишу "2", единица измерения будет циклически переключаться между "м/с", "км/ч", "фут/мин", "узлы", "миль/ч".

Значение символов: м/с; км/ч; фут/мин; узлы; миль/ч

4) В состоянии измерения скорости ветра нажмите клавишу "③" один раз, чтобы переключиться в состояние измерения атмосферного давления и высоты. В этом состоянии каждый раз, когда вы нажимаете клавишу "③", она будет циклически переключаться между единицами "inHg" и "hpa mbar". Нажмите и удерживайте кнопку "③" более 3 секунд, чтобы войти в режим чтения атмосферного давления. Всего имеется 16 наборов данных, и атмосферное давление записывается каждые 2 часа. В это время нажмите клавишу "③" один раз, чтобы просмотреть 16 наборов данных. Снова нажмите и удерживайте клавишу "③", чтобы выйти из режима чтения атмосферного давления.

Значение символов: inHg; hpa mbar

1 (inHg) = 33.8638816 (hpa)

5) В режиме измерения атмосферного давления и высоты нажмите клавишу "④" один раз, чтобы выбрать единицу измерения высоты. Каждый раз, когда вы нажимаете клавишу "④", вы можете циклически переключаться между единицами "M" и "FT".

(Примечание: Поскольку высота рассчитывается на основе атмосферного давления, неравномерная плотность воздуха, вызванная климатом в разное время, приведет к несовпадению высоты, и разница в высоте имеет небольшое влияние.)

Значение символов: M; FT

1 (м) = 3.2808399 (фут)

Длительное нажатие клавиши "④" позволяет войти в режим коррекции атмосферного давления. Пользователи могут вносить корректировки на основе местного атмосферного давления в то время. Вы можете нажать клавишу "②" и клавишу "⑤" один раз, чтобы отрегулировать вверх и вниз. После завершения регулировки снова нажмите и удерживайте клавишу "④", чтобы сохранить и выйти из режима калибровки.

6) В режиме измерения скорости ветра нажмите клавишу "⑤" один раз, чтобы переключиться между "°C", "°F",

"RH%", "DP-°C", "DP-°F", "WCL-°C" и "WCL-°F", циклически переключаясь между единицами.

Значение символов:

°C: Цельсий;

°F: Фаренгейт;

RH%: влажность окружающей среды;

DP-°C: точка росы по Цельсию;

DP-°F: точка росы по Фаренгейту;

WCL-°C: индекс охлаждения ветром по Цельсию;

WCL-°F: индекс охлаждения ветром по Фаренгейту.

WCL - Индекс охлаждения ветром - это физическая величина, характеризующая взаимосвязь между скоростью ветра и охлаждением.

DP - Температура, при которой водяной пар, содержащийся в воздухе, достигает насыщения и конденсируется в жидкую воду.

7) В режиме измерения скорости ветра нажмите клавишу "6" один раз, чтобы выбрать три режима скорости ветра: "MAX", "MIN" и "AVG". Нажмите и удерживайте клавишу "6" более трех секунд, чтобы включить подсветку. Также нажмите и удерживайте более трех секунд, чтобы выключить подсветку.

3. Технические характеристики

| Диапазон скорости ветра | | | |
|-------------------------|------------|---|----------|
| Единица | Диапазон | коэффициент разрешающей способности | Точность |
| м/с | 0.3~30 | 0.1 | ±5% |
| Фут/мин | 59~5905 | 19 | |
| Узлы | 1~55 | 0.2 | |
| Км/ч | 2~90 | 0.3 | |
| Миль/час | 1~65 | 0.2 | |
| Температурный диапазон | | | |
| Единица | Диапазон | Разрешение | Точность |
| °C | -10°C~45°C | 0.2 | ±2°C |
| °F | 14°F~113°F | 0.36 | ±3.6°F |
| Батарея | | Перезаряжаемая литиевая батарея 400 мА | |
| Рабочая температура | | -10°C~45°C(14°F~113°F) | |
| Относит. влажность | | ≤90% относ.влажности | |
| Температура хранения | | -20°C~50°C(-4°F~122°F) | |
| Потребление тока | | Около 3 мА Без подключения Bluetooth | |
| Вес | | 153г (включая батарею) | |

4. Таблица перевода высоты и атмосферного давления:

| Высота (м) | Атмосферное давление (kPa) | Высота (дюйм) | Атмосферное давление (inHg) |
|---------------|----------------------------------|------------------|-----------------------------------|
| 0 | 101.3 | 0 | 0.029 |
| 500 | 95.2 | 19685 | 0.028 |
| 1000 | 89.4 | 39370 | 0.026 |
| 1500 | 84 | 59055 | 0.024 |
| 2000 | 78.9 | 78740 | 0.023 |
| 2500 | 72.84 | 98425 | 0.021 |
| 3000 | 67.24 | 118110 | 0.019 |
| 3500 | 61.64 | 137795 | 0.018 |
| 4000 | 56.04 | 157480 | 0.016 |
| 4500 | 50.44 | 177165 | 0.014 |
| 5000 | 44.84 | 196850 | 0.013 |
| 5500 | 39.24 | 216535 | 0.011 |
| 6000 | 33.64 | 236220 | 0.009 |
| 6500 | 28.04 | 255906 | 0.008 |
| 7000 | 22.44 | 275591 | 0.006 |
| 7500 | 16.84 | 295276 | 0.004 |
| 8000 | 11.24 | 314961 | 0.003 |

В естественной среде атмосферное давление зависит от различных факторов, таких как изменения температуры, влажности, скорости ветра и высоты.

Приведенные выше изображения продуктов и содержание предназначены только для справки. В случае каких-либо расхождений или обновлений, пожалуйста, обратитесь к фактическому продукту без дополнительного уведомления.

Руководство по эксплуатации

Краткое содержание

Интеллектуальный измеритель — это комплексная платформа для интеллектуального управления оборудованием. С помощью приложения Intelligent Meter вы можете легко связать мобильные телефоны и интеллектуальное оборудование, обеспечивая взаимодействие и связь между устройствами и пользователями. Intelligent Meter поддерживает различные типы устройств, такие как интеллектуальные приборы, электрические приборы, анемометры и инфракрасные термометры.

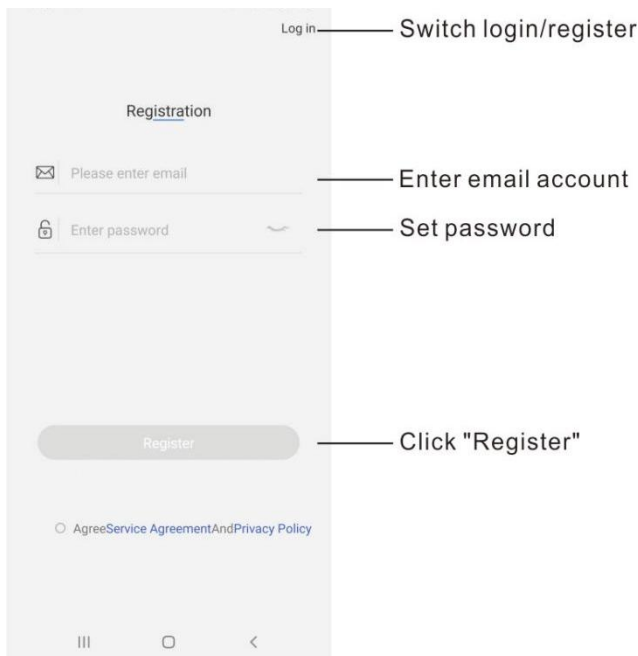
Загрузка и установка приложения

Сканируйте приведенный ниже QR-код для прямой загрузки или найдите "Intelligent Meter" в App Store, Google Play, чтобы скачать и установить "Intelligent Meter".



Регистрация аккаунта

Чтобы зарегистрировать учетную запись электронной почты, введите номер электронной почты и пароль, а затем нажмите "Зарегистрироваться". Этот аккаунт будет использоваться для будущих входов в систему.

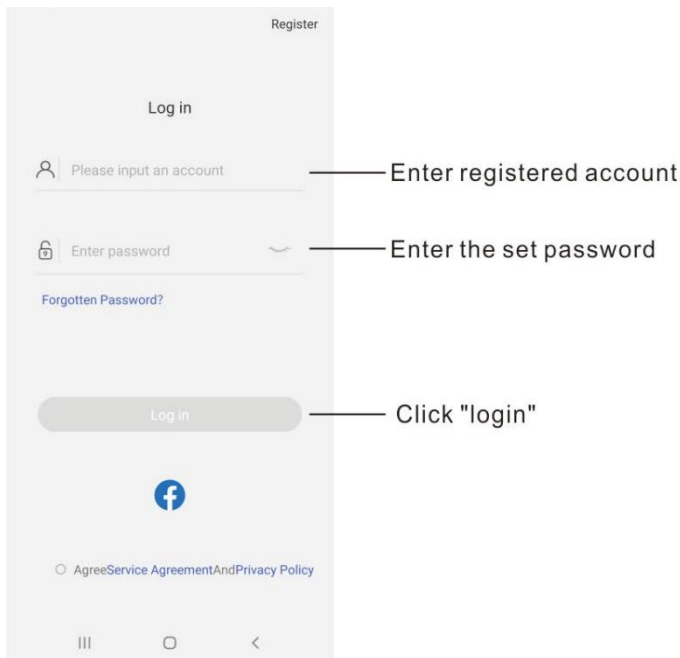


The image shows a registration form with the following elements and annotations:

- Log in**: A link at the top right of the form, annotated with "Switch login/register".
- Registration**: The title of the form, underlined.
- Please enter email**: A text input field with an envelope icon, annotated with "Enter email account".
- Enter password**: A text input field with a lock icon and a toggle icon, annotated with "Set password".
- Register**: A button at the bottom of the form, annotated with "Click 'Register'".
- AgreeService AgreementAndPrivacy Policy**: A checkbox and text at the bottom of the form.

Вход в аккаунт

Введите учетные данные и пароль, затем нажмите "Войти".



The image shows a mobile application interface for logging in. At the top right, there is a "Register" link. Below it, the text "Log in" is centered. There are two input fields: the first is labeled "Please input an account" with a person icon, and the second is labeled "Enter password" with a lock icon and a toggle for visibility. Below the password field is a link for "Forgotten Password?". A large "Log in" button is positioned below the inputs. At the bottom, there is a Facebook logo and a checkbox for "AgreeService AgreementAndPrivacy Policy". The bottom of the screen shows a standard Android navigation bar with three icons: a square, a circle, and a triangle.

Register

Log in

— Enter registered account

— Enter the set password

Log in

Click "login"

Facebook logo

AgreeService AgreementAndPrivacy Policy

Восстановление пароля

Когда пользователь забывает пароль для входа, пароль можно сбросить с помощью этой функции.

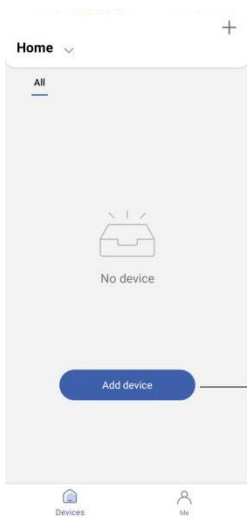
- 1) Введите номер учетной записи для восстановления пароля;
- 2) Нажмите кнопку "Отправить", чтобы отправить код подтверждения на электронную почту;
- 3) Введите код подтверждения, сбросьте новый пароль, нажмите "Отправить сброс", и затем вы сможете войти в приложение с новым паролем.

Enter the account that needs to reset the password

Click "send"

Click "Confirm reset"

d




Click Add device



- 1) Нажмите "Начать использование", чтобы перейти на страницу функций.

<



Device name Anemometer(Bluetooth) >

Select a device location

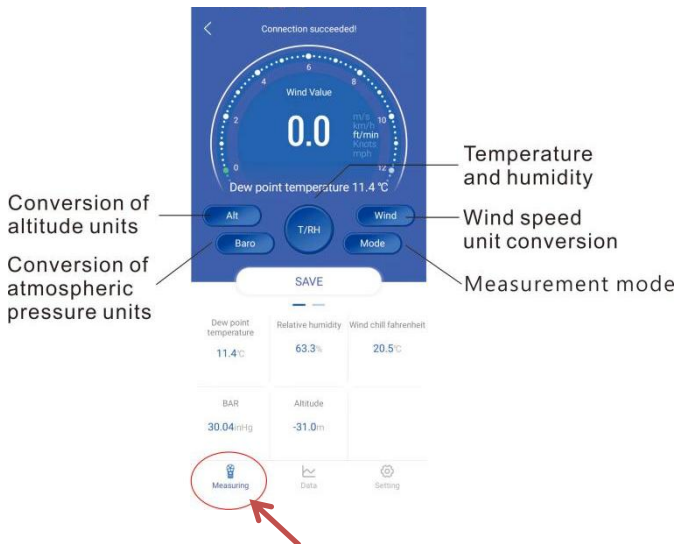
Living room Bedroom Kitchen Dining roo...

Study room Bathroom

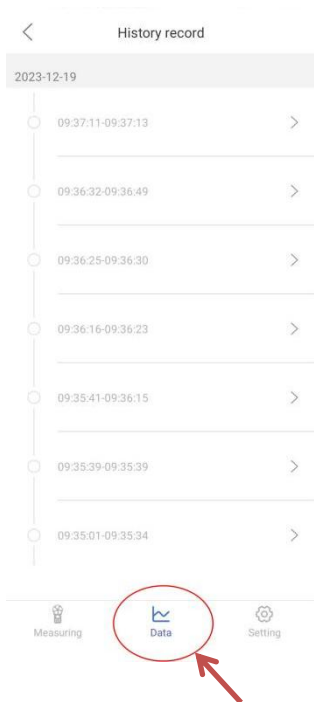
Start using

Click Start using

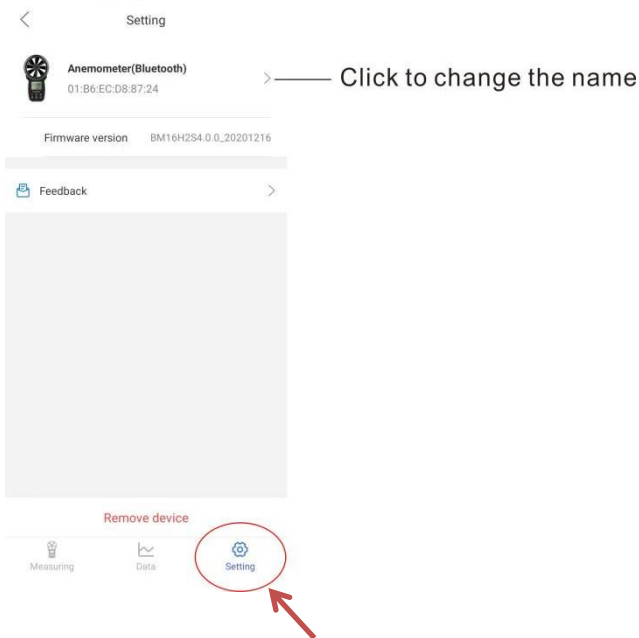
- 2) Введение в функции
 Выберите нужную функцию на интерфейсе "Измерение". Кнопки интерфейса имеют те же функции, что и кнопки анемометра.



3) Нажмите кнопку "Данные", чтобы просмотреть время записи истории и данные записи истории.



4) Нажмите кнопку "Настройки", чтобы изменить имя.



ТЕХПОДДЕРЖКА И ГАРАНТИЯ

Импортер: ООО «ВсеИнструменты.ру»

Адрес: Россия, 109451, г. Москва, ул. Братиславская, д. 16, корп.1, пом. 3 Телефон: 8 800 550 37 70

Электронная почта по общим вопросам:

info@vseinstrumenti.ru

Электронная почта для официальных претензий:

op@vseinstrumenti.ru

Назначенный срок службы: 3 года

Срок гарантии: 1 год

Страна производства: Китай

Изготовитель: Shanghai Aurora Import and Export Co.,Ltd,
Room 2203, Shengbang International Building, No. 1318
Sichuan North Road, Hongkou, Shanghai, Китай

Дата производства изделия: указана на наклейке товара

Подробная информация о сервисных центрах по РФ
доступна на сайте ВсеИнструменты.ру