

# **BifAces<sup>®</sup>**

Первоклассный инструмент

[Байфэйсэс]

## ИНСТРУКЦИЯ ПО ЭКСПЛУАТАЦИИ

ФЕН  
СТРОИТЕЛЬНЫЙ



СЕРИЯ

**АНГ**



# СОДЕРЖАНИЕ

1. ОБЩИЕ УКАЗАНИЯ
2. ТЕХНИЧЕСКИЕ ДАННЫЕ
3. КОМПЛЕКТНОСТЬ
4. ОПИСАНИЕ ИНСТРУМЕНТА
5. ИНСТРУКЦИИ ПО БЕЗОПАСНОСТИ
6. ПОДГОТОВКА К РАБОТЕ
7. ПОРЯДОК РАБОТЫ
8. ТЕХНИЧЕСКОЕ ОБСЛУЖИВАНИЕ
9. УСТРОЙСТВО ИНСТРУМЕНТА
10. ВОЗМОЖНЫЕ НЕИСПРАВНОСТИ И МЕТОДЫ ИХ УСТРАНЕНИЯ
11. УСЛОВИЯ ТРАНСПОРТИРОВКИ, ХРАНЕНИЯ И УТИЛИЗАЦИИ
12. ГАРАНТИЙНЫЕ ОБЯЗАТЕЛЬСТВА

## СТРОИТЕЛЬНЫЙ ФЕН СЕРИИ **ANG**

Уважаемый покупатель!

Поздравляем Вас с приобретением инструмента **BifAces®**. Мы уверены, что Вы не разочаруетесь в своём выборе. Желаем Вам приятной эксплуатации.

**ВНИМАНИЕ!** Прежде чем приступить к эксплуатации инструмента, просим Вас внимательно изучить данное руководство. Оно содержит техническую информацию, необходимую для правильной и безопасной эксплуатации.

ПРОИЗВОДИТЕЛЬ: ТАЙЖОУ ЗЕГАОЛИ ИМПОРТ ЭНД ЭКСПОРТ КОМПАНИ ЛТД (TAIZHOU ZEGAOLI IMPORT & EXPORT CO., LTD.) Адрес: Рум 2202, СОЭ Буилдинг, 1299 Ванчанг Мидл Роуд, Ченгдонг Стрит, Венлинг Сити, Тайжоу Сити, Жейджанг Провинс, КИТАЙ (Room 2202, Shoe Building, 1299 Wanchang Middle Road.Chengdong Street, Wenling City, Taizhou City, Zhejiang Province, CHINA).

Гарантийные обязательства согласно прилагаемому гарантийному талону. Гарантийный талон и руководство по эксплуатации являются неотъемлемыми частями инструмента.

Серийный номер должен быть занесен в гарантийный талон при продаже.

Товар сертифицирован.

## 1. ОБЩИЕ УКАЗАНИЯ

1.1. Фен строительный **BifAces®** серии **АНГ** предназначен для высушивания и удаления лакокрасочных покрытий, сгибания пластиковых труб и других пластиковых изделий, стягивания полипропиленового упаковочного материала, уменьшения силы затяжки крепежных материалов (гаек, болтов и т.д.). Изделие имеет бытовое назначение. Обращаем Ваше внимание на то, что данное оборудование не предназначено для тяжелых промышленных работ. Использование изделия не по назначению является основанием для отказа в гарантийном ремонте.

1.2. Настоятельно рекомендуется ознакомиться со всеми пунктами настоящего руководства по эксплуатации перед использованием изделия во избежание возникновения опасных ситуаций.

1.3. Изделие предназначено для использования в районах с умеренным климатом, характерной температурой от -10 до +40 °С, относительной влажностью воздуха не более 80% и отсутствием прямого воздействия атмосферных осадков и чрезмерной запыленности воздуха.

1.4. Изделие соответствует требованиям Технических регламентов Таможенного союза:

- ТР ТС 004/2011 «О безопасности низковольтного оборудования»;
- ТР ТС 010/2011 «О безопасности машин и оборудования»;
- ТР ТС 020/2011 «Электromагнитная совместимость технических средств».
- ТР ТС 037/2016 «Об ограничении применения опасных веществ в изделиях электротехники и радиоэлектроники»

1.5. Настоящее руководство содержит самые полные сведения и требования, необходимые и достаточные для надежной, эффективной и безопасной эксплуатации изделия.

1.6. В связи с продолжением работы по усовершенствованию изделия, производитель оставляет за собой право вносить в его конструкцию незначительные изменения, не отраженные в настоящем руководстве и не влияющие на эффективную и безопасную работу изделия.

1.7. К эксплуатации изделия допускаются только лица, достигшие совершеннолетия; имеющие навыки и/или представление о принципах работы и оперирования изделием, а также изучившие эксплуатационную документацию; находящиеся в трезвом состоянии; не под действием лекарств, вызывающих сонливость и/или снижение концентрации внимания; не имеющие заболеваний, вызывающих подобные состояния, а также иных противопоказаний для работы.

1.8. Все ремонтные работы должны проводиться только квалифицированными специалистами сервисных центров.

**ВНИМАНИЕ!** Применение инструмента не по назначению не допускается!

**ВНИМАНИЕ!** После продажи инструмента претензии по комплектности не принимаются.

## 2. ТЕХНИЧЕСКИЕ ДАННЫЕ

2.1. Основные технические параметры строительных фенов приведены в таблице 1.

Таблица 1 - Технические характеристики строительных фенов серии АНГ.

Наименование параметра	ЕИ	АНГ-2000-2	АНГ-2000-3	АНГ-2000-D
Номинальное напряжение/частота	В/Гц	220~240/50-60		
Номинальная мощность	Вт	2000	2000	2000
Регулировка воздушного потока		Ступенчатая	Ступенчатая	Ступенчатая
Регулировка температуры		Ступенчатая	Ступенчатая	Плавная
Количество режимов работы		2	3	2

Наименование параметра		ЕИ	АНГ-2000-2	АНГ-2000-3	АНГ-2000-D
Производительность:	Режим I	л/мин	300	500	500
	Режим II	л/мин	500	300	300-500
	Режим III	л/мин	-	500	-
Рабочая температура:	Режим I	°C	350	60	60
	Режим II	°C	600	350	60-600
	Режим III	°C	-	600	-
Защита от перегрева			Есть	Есть	Есть
Холодный обдув			-	Есть	Есть
Электронный дисплей			-	-	Есть
Класс электробезопасности по ГОСТ 12.2.007.0-75			II класс		
Изоляционный класс			В		
Класс защиты			IPX0		
Длина кабеля		м	1,8		

**ВНИМАНИЕ!** В связи с постоянным совершенствованием конструкции и технических характеристик инструмента, завод-изготовитель оставляет за собой право вносить изменения в конструкцию и комплектацию данного изделия.

### 3. КОМПЛЕКТНОСТЬ

В комплект поставки входит (см. Таблица 2):

Таблица 2 - Комплектность поставки строительных фенов серии АНГ.

Наименование	АНГ-2000-2	АНГ-2000-3	АНГ-2000-D
Фен строительный <b>BifAces®</b>	1 шт.	1 шт.	1 шт.
Плоская насадка	-	1 шт.	1 шт.
Насадка редукционная	-	1 шт.	1 шт.
Насадка для стекла	-	1 шт.	1 шт.
Насадка с дефлектором	-	1 шт.	1 шт.
Скребок	-	-	1 шт.
Шпатель	-	-	1 шт.
Кейс	-	-	1 шт.
Инструкция по эксплуатации	1 шт.	1 шт.	1 шт.
Картонная упаковка	1 шт.	1 шт.	1 шт.

## 4. ОПИСАНИЕ ИНСТРУМЕНТА

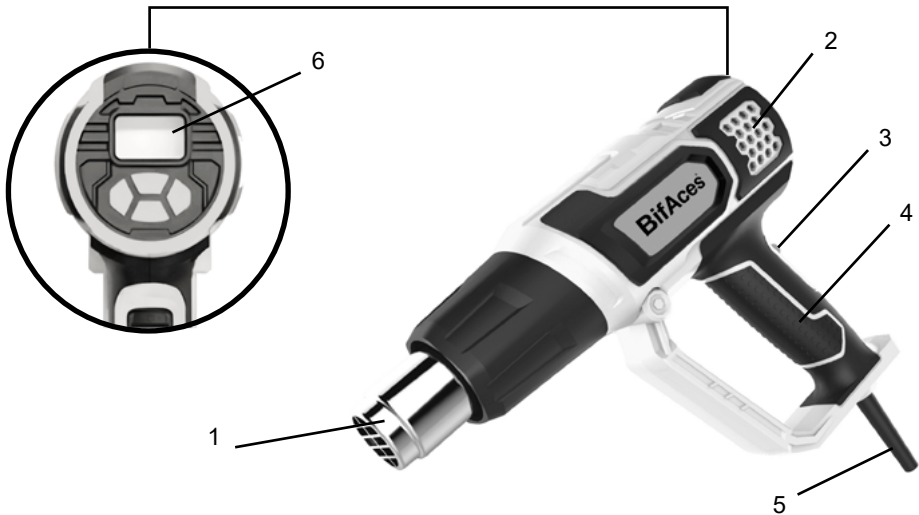


Рисунок 1 - Устройство строительных фенов серии АНГ.

- 1 - Сопло
- 2 - Вентиляционные отверстия
- 3 - Переключатель режимов / выключатель
- 4 - Рукоятка
- 5 - Шнур питания
- 6 - Электронный дисплей (для модели АНГ-2000-D)

## 5. ИНСТРУКЦИИ ПО БЕЗОПАСНОСТИ

### 5.1. Общие указания по безопасности при работе со строительным феном.

- 5.1.1. Не используйте электроинструмент для любых иных целей, кроме указанных в данном руководстве по эксплуатации. Эксплуатация, обслуживание и хранение изделия должны осуществляться строго в соответствии с данным руководством по эксплуатации.
- 5.1.2. Электроинструмент не предназначен для использования лицами (включая детей) с пониженными физическими, сенсорными или умственными способностями или при отсутствии у них жизненного опыта или знаний, если они не находятся под присмотром или не проинструктированы об использовании электроинструмента лицом, ответственным за их безопасность. Дети должны находиться под присмотром для недопущения игр с электроинструментом. Не допускайте контакта животных с электроинструментом. Не допускайте присутствия детей, животных или посторонних в рабочей зоне.
- 5.1.3. Не разрешайте детям контактировать с электроинструментом, даже если он выключен и отключен от электросети.
- 5.1.4. Не погружайте электроинструмент или отдельные его части в воду или другие жидкости.
- 5.1.5. Будьте осторожны при использовании фена в местах, где находятся горючие материалы.

Не используйте электроинструмент, если есть риск возгорания или взрыва, например, вблизи легко воспламеняющихся жидкостей и газов. Имейте в виду, что тепло может быть передано на горючие материалы, которые находятся вне поля зрения.

5.1.6. Переносите электроинструмент, держа его только за рукоятку (или за корпус), при этом запрещено удерживать палец на выключателе. Запрещено перемещать электроинструмент, удерживая его за шнур питания.

5.1.7. Не переносите электроинструмент во включенном состоянии или в случае подключения его к электросети.

5.1.8. Перед началом работы убедитесь в том, что параметры источника питания соответствуют параметрам, указанным на электроинструменте и в настоящем руководстве.

5.1.9. Подключайте электроинструмент к сети только после того, как Вы убедитесь, что выключатель находится в положении ОТКЛ.

5.1.10. При работе с электроинструментом пользуйтесь средствами индивидуальной защиты. В случае необходимости воспользуйтесь респиратором, специальными перчатками, очками и наушниками.

5.1.11. При работе с электроинструментом рекомендуется надевать подходящую одежду, чтобы никакие части не контактировали с электроинструментом и обрабатываемой заготовкой/материалом. Также убедитесь, что на Вас нет ничего, что могло бы помешать работе или вызвать нежелательные последствия.

5.1.12. При работе крепко удерживайте электроинструмент.

5.1.13. Не используйте поврежденные или сильно изношенные рабочие инструменты.

5.1.14. Запрещается устанавливать электроинструмент стационарно (например, зажимать в тиски).

5.1.15. Не оставляйте включенный или подключенный к источнику питания электроинструмент без внимания.

5.1.16. Запрещено закрывать вентиляционные отверстия электроинструмента чем-либо или ограничивать доступ воздуха.

5.1.17. Избегайте попадания шнура питания на обрабатываемую электроинструментом заготовку или посторонние предметы, которые могут его повредить.

5.1.18. Держите шнур питания вдали от источника нагрева, масла и острых предметов.

5.1.19. Во время работы с электроинструментом не прикасайтесь к заземленным предметам (например, трубопроводам, радиаторам отопления, газовым плитам, холодильнику).

5.1.20. При необходимости работы электроинструментом во влажной среде используйте источник питания, оборудованный устройством защитного отключения.

5.1.21. При отключении электроинструмента от источника питания держитесь за штекер шнура питания.

5.1.22. Всегда отключайте электроинструмент от источника питания, когда Вы его не используете, перед проведением технического или сервисного обслуживания, а также:

- в случае любых неполадок;
- перед установкой/сменой рабочего инструмента;
- перед чисткой;
- после окончания работ.

5.1.23. Не пользуйтесь электроинструментом после его падения или если на нем видны какие-либо следы повреждения, а также с поврежденным шнуром питания или штекером. Обрати-

тес в авторизованный сервисный центр для диагностики или ремонта электроинструмента.

5.1.24. При повреждении шнура питания во избежание опасности его должен заменить изготовитель, его агент или аналогичное квалифицированное лицо. Замена шнура питания осуществляется в авторизованном сервисном центре согласно действующему тарифу.

5.1.25. Работа и техобслуживание должны осуществляться регулярно и строго в соответствии с данным руководством. Во время технического обслуживания запрещено использовать чистящие средства, которые могут повредить электроинструмент или шнур питания (бензин и прочие агрессивные вещества).

5.1.26. Неправильное обращение с электроинструментом может привести к выходу его из строя, причинению вреда пользователю или его имуществу.

5.1.27. Не следует применять в одном и том же месте в течение длительного времени.

5.1.28. Не следует использовать при наличии взрывоопасной атмосферы.

**ВНИМАНИЕ!** Запрещено пользоваться изделием в состоянии алкогольного или наркотического опьянения, а также в иных условиях, мешающих объективному восприятию действительности, и не следует доверять изделие людям в таком состоянии или в таких условиях!

**ВНИМАНИЕ!** Во избежание опасности, вызываемой случайным возвратом термовыключателя в исходное положение, изделие не должен питаться через внешнее устройство, такое как таймер, или не должен быть соединен с цепью, в которой происходит регулярное включение и выключение питания.

**ВНИМАНИЕ!** Данное руководство по эксплуатации не может предусмотреть все возможные нештатные ситуации, которые могут возникнуть в процессе эксплуатации данного изделия. Пользователь должен самостоятельно соблюдать меры техники безопасности при работе с изделием!

## **5.2. Меры предосторожности при работе с феном.**

5.2.1. Перед первым использованием изделия включите его без нагрузки и дайте поработать несколько минут. Если за это время Вы услышите посторонний шум, почувствуете повышенную вибрацию или сильный посторонний запах, выключите изделие, отсоедините шнур питания от электросети и обратитесь в авторизованный сервисный центр для диагностики и ремонта изделия.

**ВНИМАНИЕ!** Запрещено устанавливать на изделие иные расходные материалы и рабочие инструменты, не предусмотренные конструкцией или не одобренные изготовителем.

**ВНИМАНИЕ!** Запрещено использовать сильно изношенные, поврежденные или вызывающие сильную вибрацию расходные материалы и рабочие инструменты с видимыми механическими повреждениями (сколы, трещины, изгибы).

## **6. ПОДГОТОВКА К РАБОТЕ**

6.1. Перед работой проверьте целостность электроинструмента, переключателя и работу на холостом ходу.

6.2. Прежде чем подключить электроинструмент к питающей сети, убедитесь, что параметры соответствуют 220-240 В / 50-60 Гц.

6.3 Установка насадки (см. Рисунок 2):

1. Перед установкой насадки необходимо очистить сопло (1) от пыли и грязи.

2. Плотно наденьте выбранную насадку на сопло.



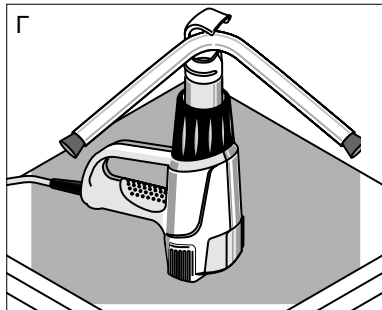
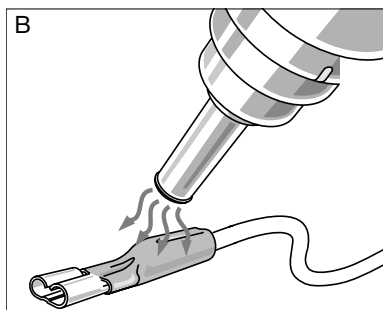
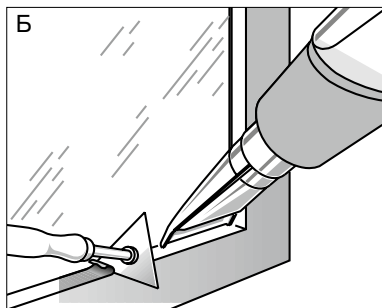


Рисунок 2 - Установка насадки на строительные фены серии АНГ  
(А - плоская насадка, Б - насадка для стекла, В - насадка редукционная,  
Г - насадка с дефлектором).

## 7. ПОРЯДОК РАБОТЫ

### 7.1 Включение / выключение

7.1.1 Подключите штекер шнура питания (5) к электросети.

7.1.2 Переведите выключатель (3) в положение «I» для включения первого режима работы (см. Рисунок 3)

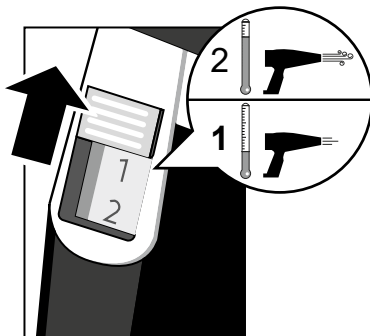


Рисунок 3 - Включение строительного фена серии АНГ.

7.1.3 При необходимости переведите выключатель в положение «II» или «III» (При наличии) для включения соответствующих режимов.

7.1.4 Для отключения электроинструмента переведите выключатель в положение «0» и отсоедините штекер шнура питания от электросети (см. Рисунок 4).

**ВНИМАНИЕ!** После работы в режимах «I» и «III» категорически запрещено сразу выключать фен. Перед выключением необходимо дать фену поработать в режиме «I» в течение 1-2 минут.

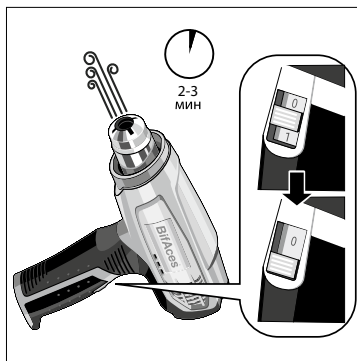


Рисунок 4 - Выключение строительного фена серии АНГ.

## 8. ТЕХНИЧЕСКОЕ ОБСЛУЖИВАНИЕ

8.1 После окончания работ необходимо провести очистку изделия от пыли и грязи. Особое внимание необходимо уделить вентиляционным отверстиям (2). Для чистки корпуса не следует использовать чистящие средства, которые могут привести к образованию ржавчины на металлических частях изделия или повредить пластиковую поверхность. Протрите корпус изделия влажной мягкой тканью, после чего вытрите насухо.

8.2 Регулярно проверяйте надежность крепления всех винтов. При обнаружении ослабленного винта немедленно затяните его. В противном случае Вы подвергаете себя риску получения травмы.

## 9. УСТРОЙСТВО ИНСТРУМЕНТА

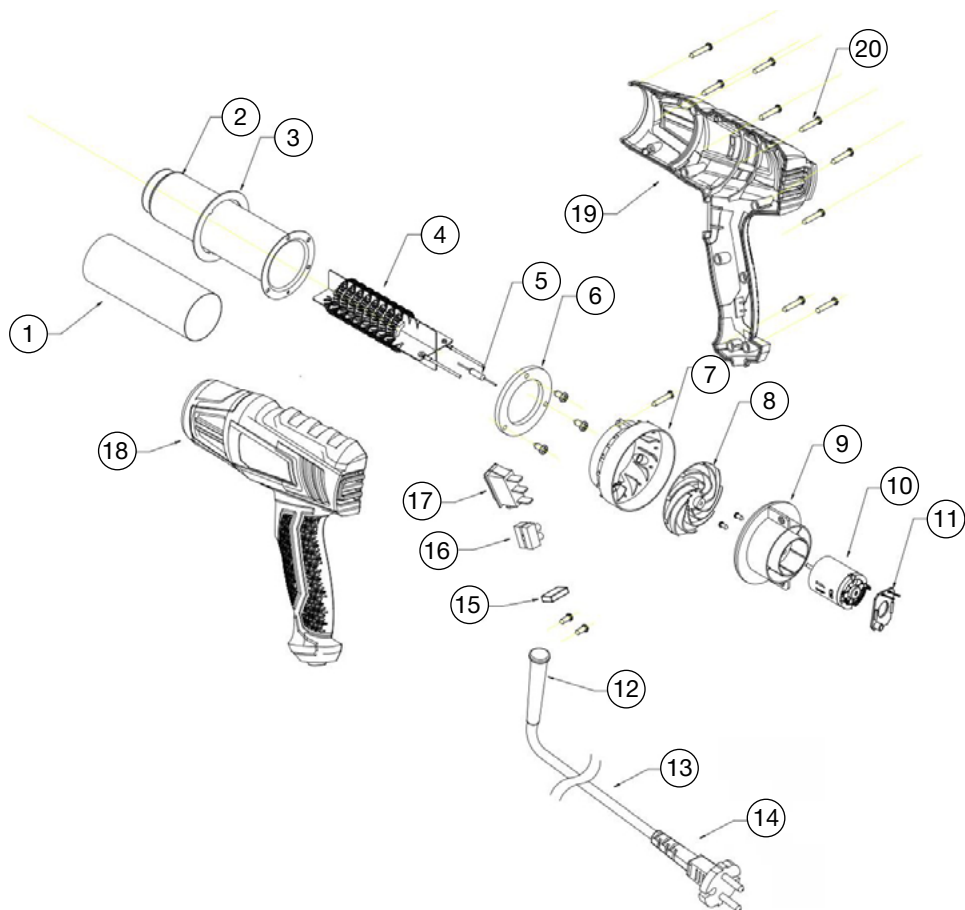


Рисунок 5 - Взрывная схема строительного фена АНГ-2000-2.

Таблица 3 - Список деталей к взрывной схеме строительного фена АНГ-2000-2.

<b>№</b>	<b>Наименование</b>	<b>Кол-во, шт</b>
1	Слюдяная бумага	1
2	Ветровая трубка	1
3	Кольцо	1
4	Нагревательный элемент	1
5	Терморегулятор	1
6	Прокладка	1
7	Опора	1
8	Вентилятор	1
9	Опора двигателя	1
10	Электродвигатель	1
11	Печатная плата	1
12	Трубка шнура	1
13	Шнур питания	1
14	Вилка	1
15	Конденсатор	1
16	Клеммная колодка	1
17	Переключатель	1
18	Левый корпус	1
19	Правый корпус	1
20	Винт	1

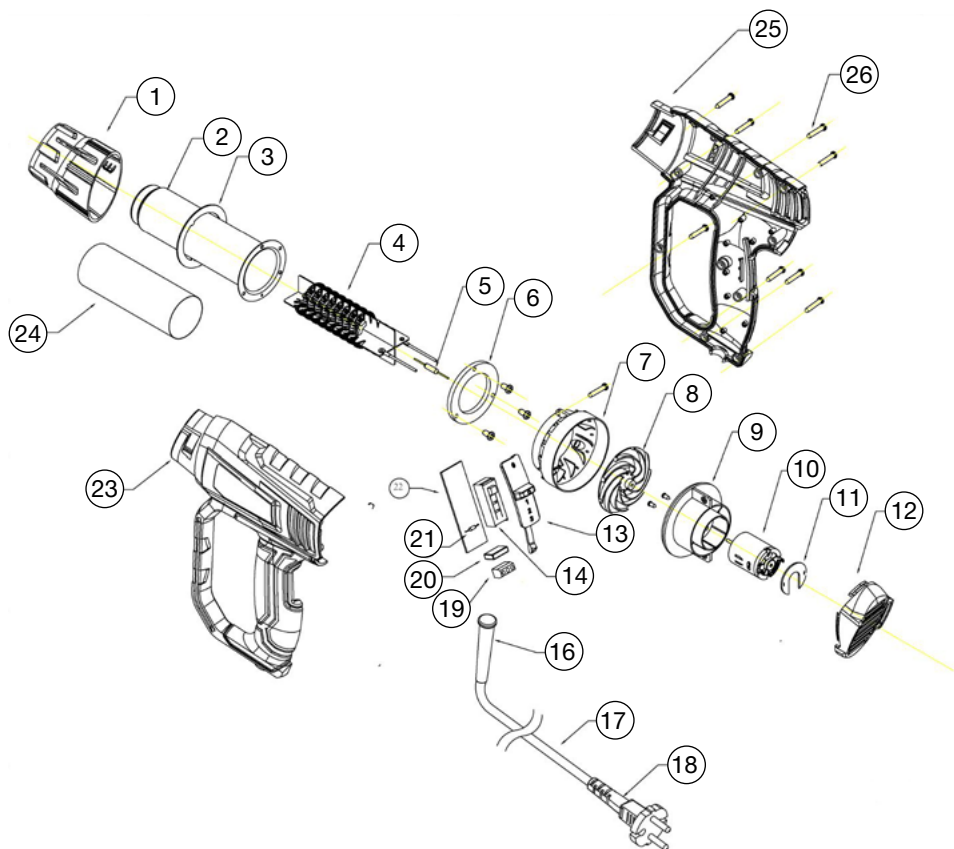


Рисунок 6 - Взрывная схема строительного фена АНГ-2000-3.

Таблица 3 - Список деталей к взрывной схеме строительного фена АНГ-2000-3.

<b>№</b>	<b>Наименование</b>	<b>Кол-во, шт</b>
1	Передняя крышка	1
2	Воздуховод	1
3	Кольцо	1
4	Нагревательный элемент	1
5	Терморегулятор	1
6	Прокладка	1
7	Опора	1
8	Вентилятор воздушного потока	1
9	Основание двигателя	1
10	Двигатель	1
11	Печатная плата	1
12	Задний корпус	1
13	Регулировочная ручка	1
14	Переключатель	1
16	Кабельная трубка	1
17	Силовой кабель	1
18	Вилка	1
19	Клеммная колодка	1
20	Конденсатор	1
22	Печатная плата переключателя	1
23	Левый корпус	1
24	Слюдяная бумага	1
25	Правый корпус	1
26	Винт	1

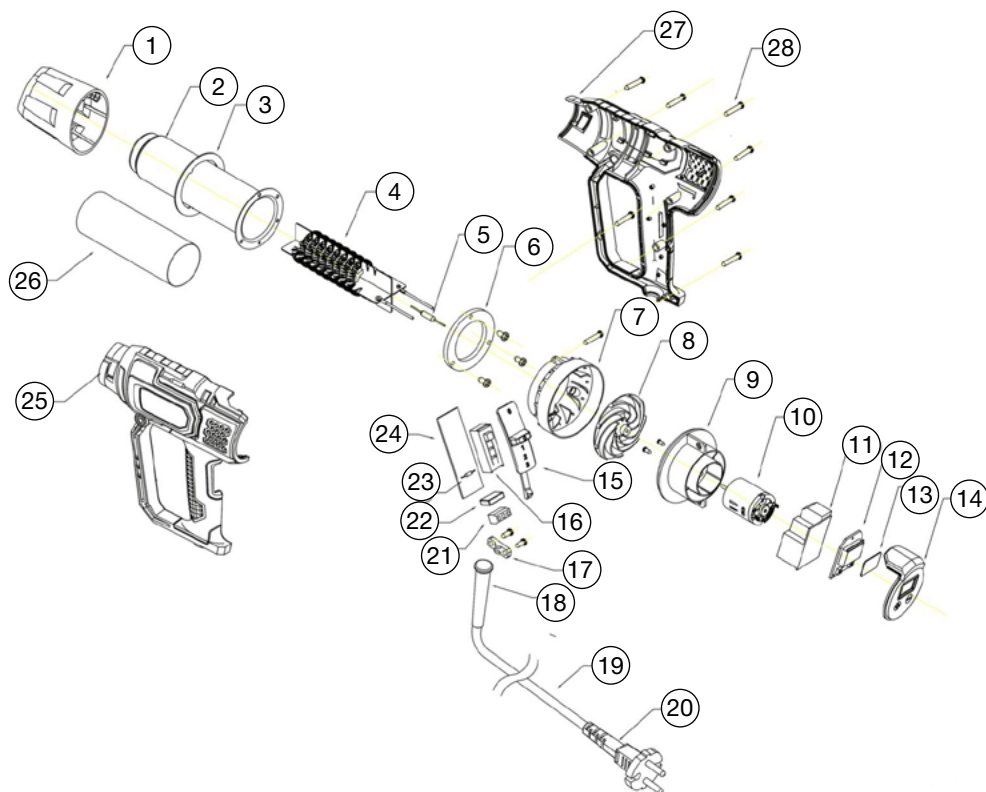


Рисунок 6 - Взрывная схема строительного фена АНГ-2000-Д.

Таблица 3 - Список деталей к взрывной схеме строительного фена АНГ-2000-D.

<b>№</b>	<b>Наименование</b>	<b>Кол-во, шт</b>
1	Передняя крышка	1
2	Воздуховод	1
3	Кольцо	1
4	Нагревательный элемент	1
5	Терморегулятор	1
6	Прокладка	1
7	Опора	1
8	Вентилятор воздушного потока	1
9	Кронштейн двигателя	1
10	Двигатель	1
11	Печатная плата	1
12	Печатная плата	1
13	Защитная плата	1
14	Корпус	1
15	Регулировочная ручка	1
16	Переключатель	1
17	Крепежная плата	1
18	Кабельная трубка	1
19	Силовой кабель	1
20	Вилка	1
21	Клеммная колодка	1
22	Конденсатор	1
23	Резистор	1
24	Печатная плата переключателя	1
25	Левый корпус	1
26	Слюдяная бумага	1
27	Правый корпус	1
28	Винт	1



## 10. ВОЗМОЖНЫЕ НЕИСПРАВНОСТИ И МЕТОДЫ ИХ УСТРАНЕНИЯ

Таблица 4 - Неисправности строительных фенов **ANG** и их описания.

Неисправность	Возможные причины	Действия по устранению
Фен не включается	Нет напряжения в сети	Проверьте напряжение в сети
	Неисправен выключатель или иной электронный компонент	Обратитесь в сервисный центр для ремонта или замены
	Неисправен электродвигатель	Дождитесь остывания (2-3 минуты)
Фен работает, но нагревается недостаточно	Низкое напряжение сети	Проверьте напряжение в сети
	Сгорел нагревательный элемент	Обратитесь в сервисный центр для ремонта или замены
	Неисправен регулятор температуры или иной электронный компонент	Обратитесь в сервисный центр для ремонта
	Засорены вентиляционные отверстия	Прочистите вентиляционные отверстия
Фен перегревается	Засорение воздухозаборных отверстий	Очистите воздухозаборные отверстия
	Работа соплом вниз, в узком или глухом месте	Измените ориентацию изделия, смените место работы
	Использование несоответствующей насадки	Замените насадку на предназначенную для этого изделия
Фен выключился во время работы	Сработал термopедохранитель	Дождитесь остывания (2-3 минуты)
	Неисправен выключатель или другой электронный компонент	Обратитесь в сервисный центр для ремонта или замены
	Повреждения питающего провода	Обратитесь в сервисный центр для ремонта или замены
Не регулируются воздушный поток и (или) температура	Неисправен выключатель и (или) регулятор температуры	Обратитесь в сервисный центр для ремонта или замены

## 11. УСЛОВИЯ ТРАНСПОРТИРОВКИ, ХРАНЕНИЯ И УТИЛИЗАЦИИ

Хранить в чистом виде, со снятым сменным инструментом, в закрытом, отапливаемом и вентилируемом помещении, при температуре от 0 до 40 °C и относительной влажности воздуха не более 80%, вдали от источников тепла. Не допускать воздействия: прямых солнечных лучей, механических, химических факторов, влаги, агрессивных жидкостей, резких перепадов температуры и влажности.

Специальных мер консервации не требует.

Транспортировка должна осуществляться в фирменной упаковке производителя закрытым транспортом, при температуре от -20 до 40 °С и относительной влажности воздуха не более 80%. При транспортировке недопустимо воздействие: прямых солнечных лучей, механических и химических факторов, влаги, агрессивных жидкостей, резких перепадов температуры и влажности, нарушение целостности упаковки.

Отслужившее срок службы изделие, дополнительные принадлежности и упаковку следует экологически чисто утилизировать в соответствии с законодательством Вашего региона.

## 12. ГАРАНТИЙНЫЕ ОБЯЗАТЕЛЬСТВА

Гарантийный срок составляет 36 месяцев со дня продажи.

Данная гарантия не ограничивает право покупателя на претензии, вытекающие из договор купли-продажи, а также не ограничивает законные права потребителей.

### **Мы предоставляем гарантию на инструменты BifAces® на следующих условиях:**

- I. Гарантия предоставляется в соответствии с нижеперечисленными условиями путем бесплатного устранения неисправностей инструмента в течение установленного гарантийного срока, которые доказано обусловлены дефектами материала или изготовления;
- II. Гарантийный срок начинается со дня покупки инструмента первым владельцем;
- III. Срок и условия гарантии зависят от серии и артикула инструмента, просим Вас внимательно ознакомиться с условиями гарантии на момент покупки.

### **Случаи не действительности гарантии:**

- отсутствие, непригодность гарантийного талона.
- неполное или неправильное заполнение гарантийного талона, отсутствие печати.
- окончание срока предоставления гарантии.
- несоблюдение правил и рекомендаций производителя по эксплуатации изделия.
- самовольное вскрытие изделия или обслуживание изделия другими мастерами, вне официального сервисного центра компании.
- поломка или разборка изделия, в том числе и для удлинения электрических кабелей.

### **Гарантия не распространяется на:**

- Детали, подверженные рабочему и другим видам естественного износа, а также на неисправности инструмента, вызванные этими видами износа.
- Механические повреждения (трещины, сколы и т.д.) и повреждения, вызванные воздействием агрессивных сред, высокой влажности и высоких температур, попаданием инородных предметов в вентиляционные отверстия электроинструмента, а также повреждения, наступившие вследствие коррозии металлических частей и неправильного хранения.
- Принадлежности, быстроизнашивающиеся части и расходные материалы, вышедшие из строя вследствие естественного износа, такие как: приводные ремни, аккумуляторные блоки, стволы, направляющие ролики, защитные кожухи, цанги, патроны, подошвы, пильные цепи, пильные шины, звездочки, шины, угольные щетки, ножи, пилки, абразивы, сверла, буры, лески для триммера и т.п.
- Инструмент, в конструкцию которого были внесены изменения или дополнения.
- Незначительное отклонение от заявленных свойств инструмента, не влияющее на его ценность и возможность использования по назначению.

**ГАРАНТИЙНЫЙ ТАЛОН № \_\_\_\_\_**

**ВНИМАНИЕ!** Пожалуйста, внимательно ознакомьтесь с условиями гарантии и проследите за полным заполнением гарантийного талона. Лично убедитесь в качестве и укомплектованности покупки, при обнаружении недостатков, требуйте их устранения. Гарантийное обслуживание на основе данного талона производится только в авторизованных сервис-центрах **BifAces®**.

Наименование изделия \_\_\_\_\_

Серийный номер \_\_\_\_\_ Дата продажи \_\_\_\_\_

Название торговой организации \_\_\_\_\_ Гарантийный срок \_\_\_\_\_

Продавец Ф.И.О. \_\_\_\_\_

Тел. номер \_\_\_\_\_ М.П. \_\_\_\_\_

**ПОКУПАТЕЛЬ**

С инструкцией по использованию и хранению изделия ознакомлен. С условиями предоставления и непредоставления гарантийного обслуживания ознакомлен и согласен с ними. Приобретаемое мною изделие проверено в моём присутствии, и получено без видимых недостатков и в полной комплектации. К внешнему виду и качеству изделия претензий не имею.

Подпись покупателя \_\_\_\_\_

Дата приёма в ремонт \_\_\_\_\_ Дата приёма в ремонт \_\_\_\_\_

Дата выдачи из ремонта \_\_\_\_\_ Дата выдачи из ремонта \_\_\_\_\_

Сервис-центр \_\_\_\_\_ Сервис-центр \_\_\_\_\_

**ГАРАНТИЙНЫЙ ТАЛОН № \_\_\_\_\_**

Дата продажи \_\_\_\_\_

Дата приёма в ремонт \_\_\_\_\_

Дата выдачи из ремонта \_\_\_\_\_

Изделие \_\_\_\_\_

Серийный номер \_\_\_\_\_

Подпись покупателя \_\_\_\_\_

Сервис-центр \_\_\_\_\_

**ГАРАНТИЙНЫЙ ТАЛОН № \_\_\_\_\_**

Дата продажи \_\_\_\_\_

Дата приёма в ремонт \_\_\_\_\_

Дата выдачи из ремонта \_\_\_\_\_

Изделие \_\_\_\_\_

Серийный номер \_\_\_\_\_

Подпись покупателя \_\_\_\_\_

Сервис-центр \_\_\_\_\_

**ГАРАНТИЙНЫЙ ТАЛОН № \_\_\_\_\_**

Наименование изделия \_\_\_\_\_

Серийный номер \_\_\_\_\_ Дата продажи \_\_\_\_\_

Название торговой организации \_\_\_\_\_

Продавец Ф.И.О. \_\_\_\_\_

Подпись покупателя \_\_\_\_\_











Первоклассный инструмент

[Байфэйсэс]