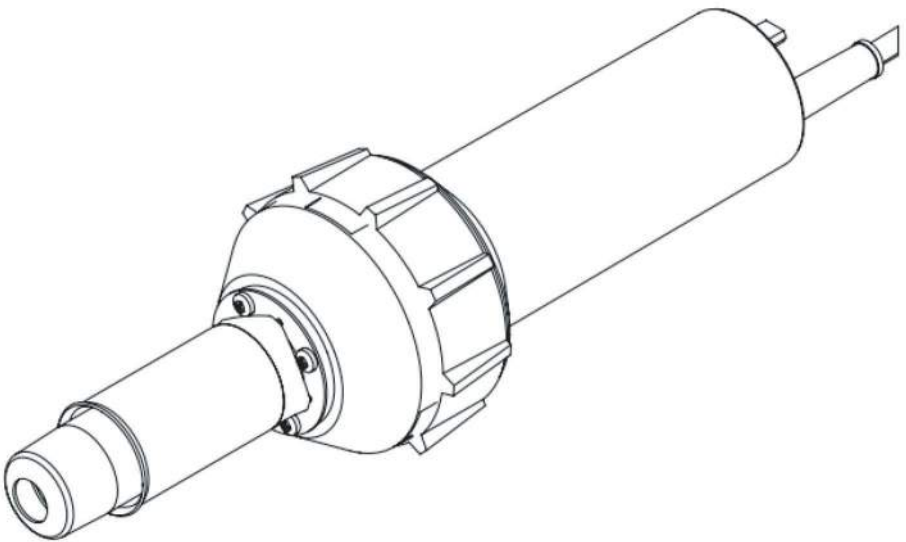


Инструкция по применению

Сварочный фен

1600S Premium/1600D/1600A/1600E/2000/3400Pro





Пожалуйста, внимательно прочтите это руководство перед использованием данного аппарата и сохраните его для дальнейшего использования.

Каждый сварочный фен перед отправкой с завода проходит двойное испытание на 100% исправность и безопасность. Разнообразие насадок и моделей позволяет решать различные задачи связанные с сильным нагревом горячим воздухом, например сварку полимерных материалов.

Применение

- Сварка пластиковых конструкций, бассейны, септики, пластиковые трубопроводы и т.п.
- ТПО, ПВХ и битумная кровельная мембрана
- Сварка тентовой ткани и баннера
- Сварка пола из ПВХ
- Активация клеевых покрытий
- Сушка
- Подогрев

Меры предосторожности



Перед разборкой сварочного аппарата убедитесь, что аппарат выключен и отсоединен от сети, чтобы избежать поражения электрическим током.



Сварочный аппарат генерирует высокую температуру и сильное тепло, что может привести к возгоранию или взрыву при неправильном использовании, особенно вблизи горючих материалов или взрывоопасных газов.



Пожалуйста, не прикасайтесь к металлическим частям фена или насадкам (во время сварки или когда сварочный аппарат не полностью остыл), чтобы не обжечься.



Напряжение источника питания должно соответствовать номинальному напряжению, указанному на сварочном аппарате, и быть надежно заземлено. Подключите сварочный аппарат к розетке с защитным проводом заземления.



Для обеспечения безопасности операторов и надежной работы оборудования источник питания на строительной площадке должен быть оснащен стабилизатором питания и устройством защиты от утечек и замыканий.

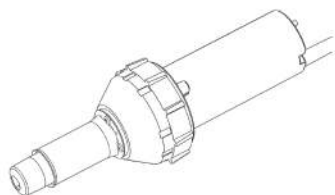


Сварочный аппарат должен эксплуатироваться под надлежащим контролем оператора, в противном случае он может вызвать возгорание или взрыв из-за высокой температуры.

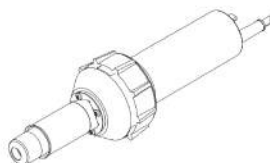


Категорически запрещается использовать сварочный аппарат в воде или на грязном грунте, избегать намокания, дождя или сырости.

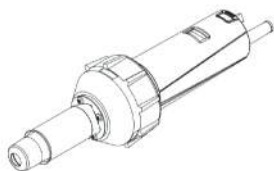
Серия продуктов



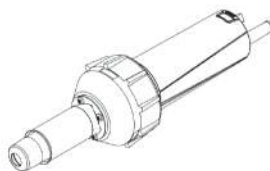
1600A



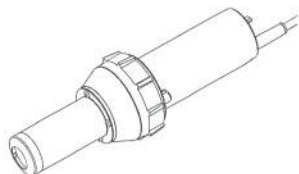
1600S Premium



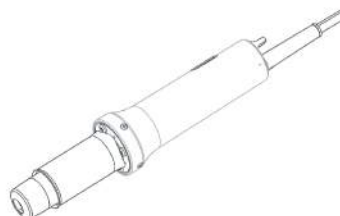
1600D



1600E



3400 Pro



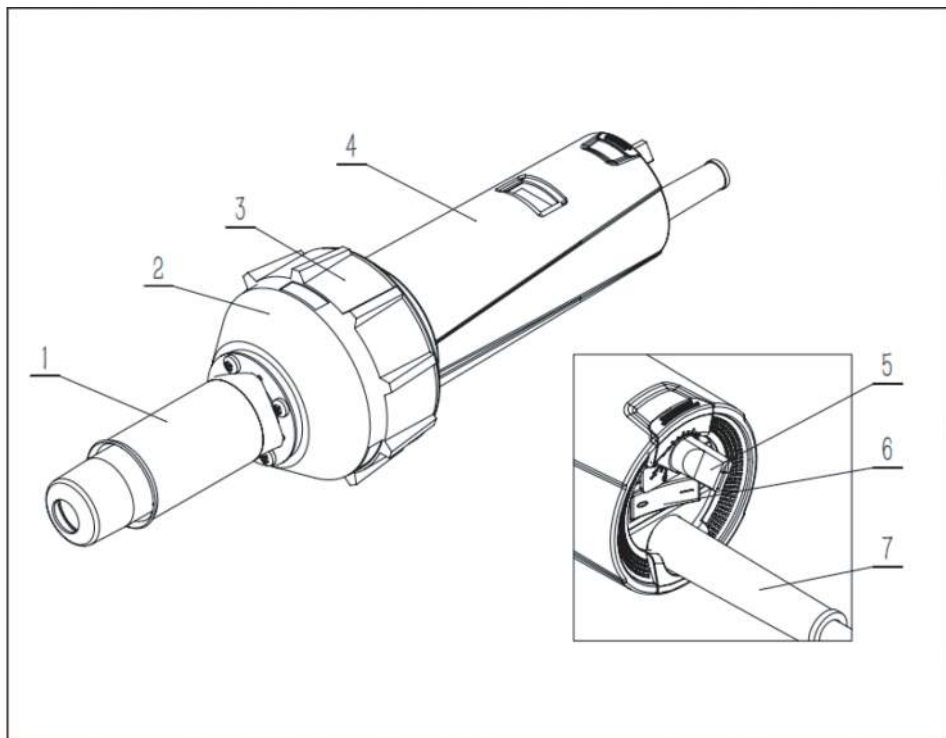
2000

1600 - Параметры

Модель	1600A	1600S Premium
Напряжение	230 В	230 В
Частота	50 / 60 Гц	50 / 60 Гц
Мощность	1600 Вт	1600 Вт
Температура	20 - 620 °С	20 - 620 °С
Объем воздуха	Макс. 180 л/мин	Макс. 200 л/мин
Шум	≤ 65 Гц	≤ 65 Гц
Вес	1.1 кг	1.35 кг
Двигатель	Щёточный	Щёточный
Диаметр ручки	φ 65 мм	φ 58 мм
Защита от перегрева	Есть	Есть
Контроль температуры	Открытый цикл	Открытый цикл
Сертифика	ЕАС	ЕАС
Гарантия	Один год	Один год

Модель	1600D	1600E
Напряжение	230 В	230 В
Частота	50 / 60 Гц	50 / 60 Гц
Мощность	1600 Вт	1600 Вт
Температура	20 - 620 °С	20 - 620 °С
Объем воздуха	Макс. 200 л/мин	Макс. 180 л/мин
Шум	≤ 65 Гц	≤ 65 Гц
Вес	1.35 кг	1.35 кг
Двигатель	Щёточный	Щёточный
Диаметр ручки	φ 58 мм	φ 58 мм
Защита от перегрева	Есть	Есть
Контроль температуры	Закрытый цикл <small>цифровой дисплей</small>	Открытый цикл
Сертификат	ЕАС	ЕАС
Гарантия	Один год	Один год

1600S Premium - Узлы и механизмы

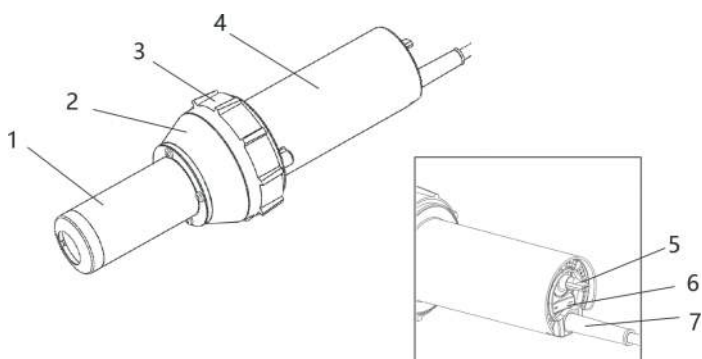


1. Трубка нагревательного элемента
2. Внешняя крышка
3. Противоударная резиновая накладка
4. Ручка
5. Потенциометр (регулировка температуры)
6. Выключатель питания
7. Шнур питания

3400 Pro - Параметры

Модель	3400 Pro
Номинальное напряжение	230 В
Частота	50 / 60 Гц
Мощность	3400 Вт
Температура	20 - 620 °С
Объем воздуха	Макс. 360 л/мин
Шум	≤ 65 Дб
Вес нетто	1.54 кг
Мотор	Щёточный
Диаметр ручки	φ 65 мм
Защита от перегрева	Есть
Контроль температуры	Открытый цикл
Сертификат	ЕАС
Гарантия	Один год

3400 Pro - Узлы и механизмы

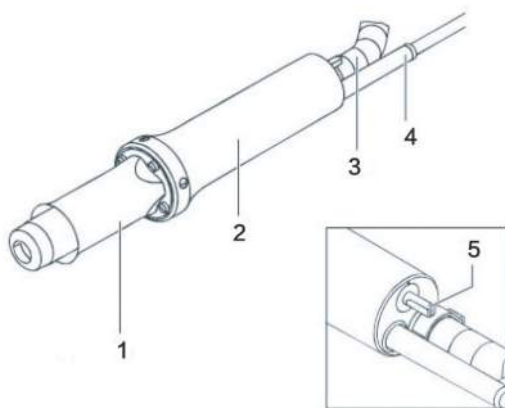


1. Трубка нагревательного элемента
2. Внешняя крышка
3. Противоударная резиновая накладка
4. Ручка
5. Потенциометр (регулировка температуры)
6. Выключатель питания
7. Шнур питания

2000 - Параметры

Модель	2000
Номинальное напряжение	230 В
Частота	50 / 60 Гц
Мощность	1600 Вт
Температура	20 - 620 °С
Шум	≤ 65 Дб
Вес нетто	2.4 кг
Диаметр ручки	φ 42 мм
Защита от перегрева	Есть
Шланг подачи воздуха	3 м
Контроль температуры	Открытый цикл
Сертификат	ЕАС
Гарантия	Один год

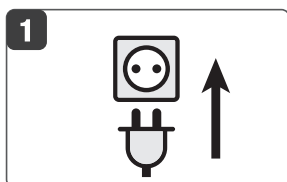
2000 - Узлы и механизмы



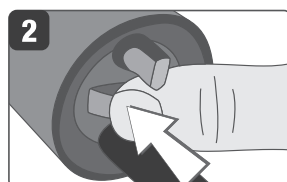
1. Трубка нагревательного элемента
2. Ручка
3. Шланг подачи воздуха
4. Шнур питания
5. Потенциометр (регулировка температуры)

Этапы операции по работе устройства

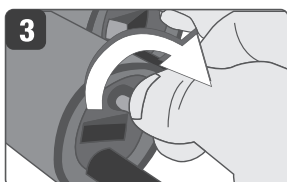
1. Запуск



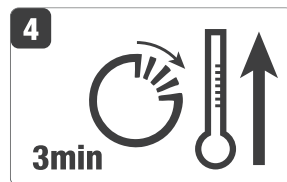
Подключить источник питания



Включите выключатель питания

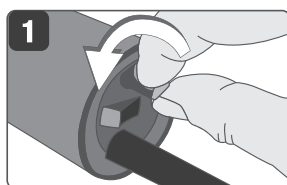


Поверните потенциометр вправо, интуитивно выбрав степень поворота под необходимую вам температуру 20–620 °С. Не забывайте, что нагрев воздуха зависит от температуры окружающей среды

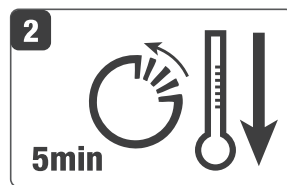


Разогрев примерно 3 минуты, в зависимости от температуры окружающей среды

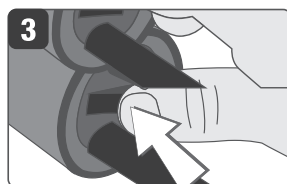
2. Выключение



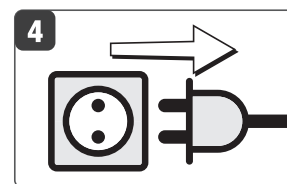
Поверните потенциометр влево, до упора



После поворота потенциометра влево до упора подождите 5 минут, пока нагрев воздуха не прекратится

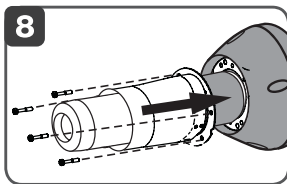
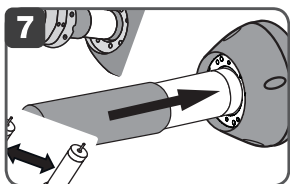
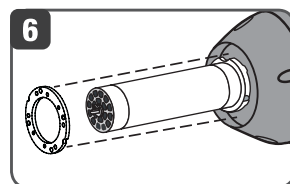
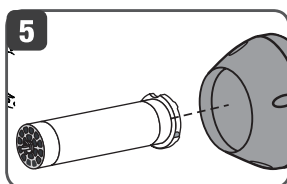
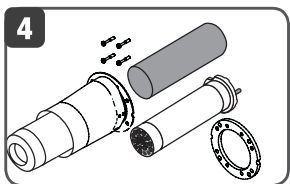
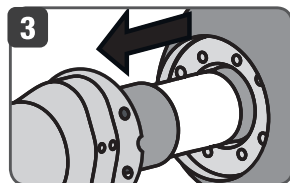
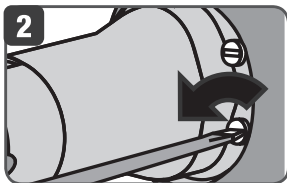
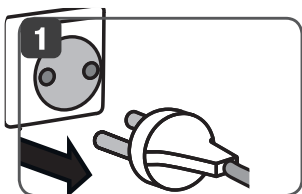


Выключите питания

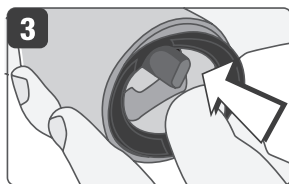
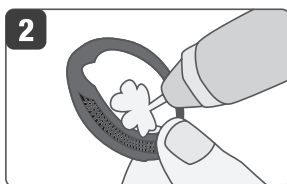
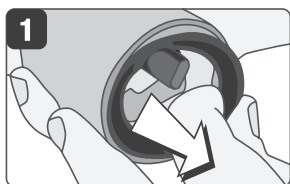


Отсоедините шнур питания

Замена нагревательного элемента



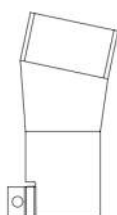
Очистка воздушного фильтра



Сварочные насадки



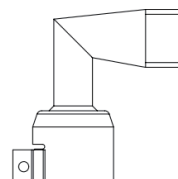
20 мм
Щелевая насадка



40 мм
Щелевая насадка



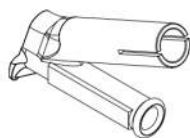
120°
Угловая насадка



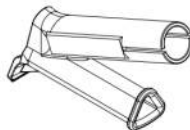
90°
Угловая насадка



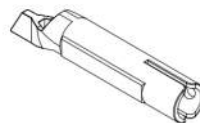
φ5 мм
Стандартная
насадка



Круглая насадка
быстрой сварки



Треугольная
насадка быстрой
сварки



Насадка
для прихватки

Гарантия на сварочное оборудование 12 месяцев

Гарантийные обязательства

Изготовитель несет ответственность за неисправности, связанные с заводским браком. Гарантийному ремонту или замене подлежат детали, после экспертного заключения в специализированном сервисном центре на усмотрение Продавца.

Гарантия качества не распространяется на повреждения изнашиваемых частей (нагревательные элементы, угольные щетки, подшипники и т. д.), повреждения или дефекты, вызванные неправильным обращением или обслуживанием, а также повреждения, вызванные при физическом воздействии на оборудование. Гарантия также не покрывает естественный износ компонентов, возникающий в процессе эксплуатации. Гарантия не распространяется в случае неправильного использования оборудования, несоблюдения инструкций по эксплуатации, а также не предусмотренной модификации, ремонта или внесения изменений в конструкцию сварочного аппарата, выполненных не авторизованным сервисным центром. Гарантия аннулируется при наличии следов самостоятельного вскрытия и ремонта.

Обслуживание

При неисправности сварочного оборудования обращаться:

Общество с ограниченной ответственностью "Свизпласт"

Телефон: +7 (495) 664-58-77

Электронная почта: info@swissplast.ru

Стандарты

ООО СВИЗПЛАСТ заявляет, что оборудование, производимое и продаваемое компанией, соответствуют требованиям сертификатов ЕАС, действующим на территории Российской Федерации. Оборудование предназначено только для промышленного использования и обслуживания аттестованным персоналом.

ООО СВИЗПЛАСТ не несет ответственности за ущерб, возникший в результате неправильной эксплуатации оборудования, несоблюдения инструкций по технике безопасности или использования оборудования персоналом, не имеющим соответствующей квалификации.

Компания постоянно совершенствует свою продукцию и оставляет за собой право вносить изменения в конструкцию и технические характеристики оборудования без предварительного уведомления. Для получения актуальной информации рекомендуется обращаться к официальным представителям ООО СВИЗПЛАСТ или в организацию электронному по адресу: info@swissplast.ru

Данное заявление действует до момента его официальной отмены или замены новым заявлением.

Декларация соответствия: ЕАЭС N RU Д-CN.PA06.B.51819/23

