

**körting** SINCE 1889

**РУКОВОДСТВО  
ПОЛЬЗОВАТЕЛЯ**



**КОФЕМАШИНА**

**КАСМ 2026 N Fagotti**



## Уважаемый пользователь!

ПОЗДРАВЛЯЕМ ВАС С ПРИОБРЕТЕНИЕМ ПРОДУКЦИИ KÖRTING!

Благодарим Вас за выбор продукции, выпускаемой под торговой маркой KÖRTING. Наши изделия разработаны в соответствии с высокими требованиями качества, функционала, дизайна и эргономики.

Кофемашина KACM 2026 N Fagotti предназначена для приготовления кофейных и кофейно-молочных напитков.

Обращаем Ваше внимание, что любая кофемашина является прибором, чувствительным к качеству и составу используемой воды, наличию в ней посторонних примесей, образованию отложений из-за ненадлежащего ухода за прибором.

Для обеспечения долгой и безотказной работы прибора, внимательно прочитайте данное руководство. В нем содержится важная информация, касающаяся Вашей безопасности, а также рекомендации по правильному использованию прибора и уходу за ним. Соблюдение правил безопасности, эксплуатации и профилактики, обеспечит длительный срок использования прибора, а также позволит сэкономить Ваше время и деньги.

Пожалуйста, сохраните данное Руководство Пользователя и используйте в течение всего срока службы. Также сохраните гарантийный талон, кассовый чек, по возможности, картонную коробку и упаковочный материал.

Нам очень важно Ваше мнение о нашем продукте.

Мы будем признательны, если Вы пришлете свои наблюдения по работе, качеству исполнения и удобству пользования купленного Вами товара на адрес: [info@korting.ru](mailto:info@korting.ru)

**ВНИМАНИЕ! ДАННЫЙ ПРИБОР ПРЕДНАЗНАЧЕН ТОЛЬКО ДЛЯ ИСПОЛЬЗОВАНИЯ В ДОМАШНИХ УСЛОВИЯХ И НЕ ПРЕДНАЗНАЧЕН ДЛЯ ИСПОЛЬЗОВАНИЯ В ИНЫХ, В ТОМ ЧИСЛЕ, КОММЕРЧЕСКИХ ЦЕЛЯХ И ПУБЛИЧНЫХ МЕСТАХ. ГАРАНТИЯ СОХРАНЯЕТСЯ ТОЛЬКО ПРИ СЛЕДОВАНИИ ЭТИМ УСЛОВИЯМ.**

Сервисная линия KÖRTING может уточнить у вас информацию:

- Название модели
- Серийный номер прибора
- Артикульный номер прибора

Мы заботимся о Вас и Вашем комфорте, а также удовольствии от использования нашей бытовой техники, поэтому прикладываем подробные рекомендации по уходу, что позволит Вам надолго продлить срок ее службы.



Обратите внимание, что данное изделие помечено следующим символом: В соответствии с директивой по утилизации электрического и электронного оборудования (WEEE) такое оборудование следует собирать и обрабатывать отдельно от прочих отходов. При необходимости будущей утилизации данного изделия просьба не делать этого вместе с бытовыми отходами. Изделие, подлежащее утилизации, следует направить на специализированный пункт сбора (если имеется).

## Оглавление

МЕРЫ БЕЗОПАСНОСТИ ПРИ ЭКСПЛУАТАЦИИ ЭЛЕКТРОПРИБОРА .....	5
ВНЕШНИЙ ВИД ПРИБОРА .....	7
КОМПЛЕКТАЦИЯ .....	7
ПЕРЕД ПЕРВЫМ ИСПОЛЬЗОВАНИЕМ .....	8
ЭКСПЛУАТАЦИЯ КОФЕМАШИНЫ .....	8
ПРИГОТОВЛЕНИЕ НАПИТКОВ .....	10
ОБСЛУЖИВАНИЕ КОФЕМАШИНЫ .....	11
ОЧИСТКА КОФЕМАШИНЫ .....	12
✓ Разбор и очистка капучинатора .....	12
✓ Установка/замена фильтра .....	13
✓ Очистка системы заваривания .....	13
✓ Декальцинация (очистка от накипи) .....	14
✓ Очистка резервуара для кофейных зерен .....	14
ХРАНЕНИЕ И ТРАНСПОРТИРОВКА .....	15
УСТРАНЕНИЕ НЕПОЛАДОК .....	15
ТЕХНИЧЕСКИЕ ХАРАКТЕРИСТИКИ .....	17
ИНФОРМАЦИЯ ОТ ПРОИЗВОДИТЕЛЯ .....	17
СЕРВИСНАЯ ПОДДЕРЖКА .....	18



## МЕРЫ БЕЗОПАСНОСТИ ПРИ ЭКСПЛУАТАЦИИ ЭЛЕКТРОПРИБОРА

Внимательно прочтите инструкцию по эксплуатации, следуйте её рекомендациям, сохраните инструкцию для последующего использования. При передаче прибора другому человеку также передайте ему эту инструкцию.

При использовании электроприборов всегда следует соблюдать основные меры предосторожности, в том числе следующие:

- Перед подключением устройства к электрической розетке убедитесь, что параметры электропитания, указанные на нем, совпадают с параметрами используемого источника питания.
  - При подключении прибора и его эксплуатации соблюдайте данные, приведенные в руководстве по эксплуатации. Если кабель для подключения прибора к сети поврежден, он должен быть заменен сервисным центром.
  - Храните прибор и его шнур в недоступном для детей месте.
  - Не оставляйте работающую кофейную станцию без присмотра. Выключите ее и отключите от сети, если не используете прибор длительное время или перед проведением обслуживания.
  - Используйте устройство только по назначению и в соответствии с указаниями, изложенными в данном руководстве.
  - Прибор и сетевой шнур должны храниться так, чтобы они не попадали под воздействие высоких температур, прямых солнечных лучей и влаги.
  - Не допускайте свисания шнура питания с края стола и касания горячих поверхностей.
  - Не используйте прибор с поврежденным шнуром питания или вилок, а также после того, как прибор вышел из строя, упал или был поврежден каким-либо образом. Если прибор поврежден, обратитесь за помощью к специалисту сервисной службы.
  - Не пытайтесь разбирать и ремонтировать прибор самостоятельно для сохранения действия гарантии на прибор и во избежание технических проблем.
  - При возникновении проблемы выключите все элементы управления и вытащите вилку из розетки, а затем обратитесь в сервисный центр.
  - Запрещается погружать в воду прибор или сетевой кабель. Это может привести к травмам или повреждению изделия.
  - Не допускайте попадания воды на штепсельный разъем прибора.
  - Не прикасайтесь к шнуру питания, вилкам и другим электрическим частям мокрыми руками, это может привести к поражению электрическим током.
  - Не включайте кофемашину с пустым резервуаром для воды или без резервуара. Это может привести к повреждению устройства. Наливайте в резервуар для воды только холодную чистую воду, не добавляйте другие жидкости.
  - Не включайте приготовление латте, капучино или молочной пенки, если резервуар для молока не подсоединен к устройству или резервуар для молока пуст. Это может привести к повреждению устройства.
  - Не вынимайте поддон для сбора капель во время процесса заваривания, если на дисплее нет специальных указаний или в тот момент, когда прибор готов к использованию.
  - Соблюдайте приведенные в инструкции особые указания по очистке.
  - **При возникновении нестандартной ситуации и поломки обратитесь в специализированный сервисный центр, адрес и телефон которого указаны в гарантийном талоне.**
- Настоящий прибор предназначен для использования в бытовых и аналогичных условиях, таких как:
    - кухни для сотрудников в магазинах, офисах и другие служебные помещения;
    - фермерские хозяйства;
    - гостиницы, мотели и другие типы жилья, связанные с проживанием постояльцев;
    - гостиницы с условиями проживания типа «Bed and breakfast».
  - Устанавливайте прибор на ровную устойчивую сухую поверхность.

- Прибор не предназначен для использования лицами (включая детей) с ограниченными физическими, сенсорными или умственными способностями или с недостатком опыта и знаний, за исключением случаев, когда они находятся под присмотром или проинструктированы лицом, ответственным за безопасную эксплуатацию прибора.
- Необходим строгий надзор, когда прибор используется детьми или недееспособными людьми или включен рядом с ними.
- Этот прибор могут использовать дети в возрасте от 8 лет и старше, если они находятся под присмотром или проинструктированы по безопасному использованию прибора и если они понимают связанные с этим опасности. Чистка и пользовательское обслуживание прибора не должны производиться детьми, если они не достигли возраста 8 лет и старше и не находятся под присмотром.
- Храните прибор и шнур питания в недоступном для детей месте.

▪ **Предупреждение! Опасность ожога!!**

Корпус прибора может сильно нагреваться во время работы. Не касайтесь горячих поверхностей руками. Будьте осторожны! Возможен риск получения ожога!

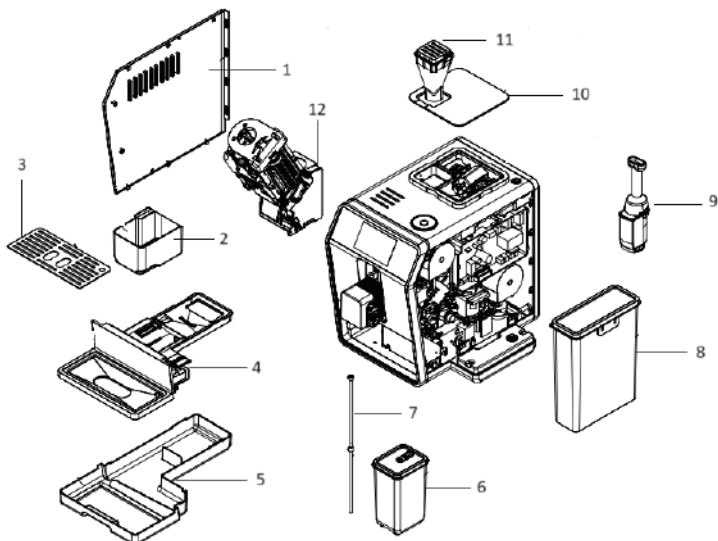
Приготовленный кофе может быть горячим. Проверяйте температуру кофе перед тем, как сделать глоток.

- Не используйте прибор вблизи от легко воспламеняющихся предметов и веществ, а также вблизи деформируемых от высокой температуры предметов интерьера. Не ставьте прибор на горячую газовую или электрическую горелки, нагретую духовку или рядом с ними.
- Используйте прибор в помещениях с хорошей вентиляцией.
- Всегда отключайте прибор от сети перед его очисткой.
- **При возникновении нестандартной ситуации и поломки обратитесь в специализированный сервисный центр, адрес и телефон которого указаны в гарантийном талоне.**

**Для сохранения действия гарантии на прибор ЗАПРЕЩАЕТСЯ**

- Не засыпайте растворимый кофе, шоколадную смесь или любые другие вещества, кроме кофейных зерен, в контейнер для зерен или резервуар для молотого кофе. Такие наполнители могут повредить заварочный блок и повлиять на работу прибора.
- Не засыпайте молотый кофе в контейнер для зерен и наоборот. Не засыпайте зерна в контейнер для молотого кофе.
- Не засыпайте кофейные зерна, покрытые сахаром, в контейнер для зерен. Если у вас возникли сомнения или вопросы, обратитесь за уточнением в авторизованный сервисный центр.
- Не рекомендуется использовать ароматизированные сорта кофе, т.к. их пропитка после тепловой обработки остается на трубках подачи и это может сократить рабочие часы прибора, также запрещается использовать зелёный кофе. Использование таких сортов кофе лишает Вас права на гарантийное обслуживание.
- Не добавляйте такие продукты, как шоколад, орехи, специи или какие-либо другие вещества в резервуары.
- Не засыпайте замороженные зерна в резервуар для зерен. Если вы храните зерна в морозильной камере, дайте им оттаять в течение 3-4 часов, прежде чем использовать их.
- Не используйте минеральную или газированную воду. Используйте только свежую, холодную и чистую воду.

## ВНЕШНИЙ ВИД ПРИБОРА



1. Боковая дверца	2. Контейнер для сбора отходов	3. Решетка поддона
4. Верхняя часть поддона для сбора капель	5. Нижняя часть поддона для сбора капель	6. Резервуар для молока
7. Капучинатор	8. Съёмный резервуар для воды	9. Фильтр для очистки воды
10. Крышка резервуара для кофейных зерен	11. Резервуар для молотого кофе	12. Заварочный блок

Резервуар для воды съёмный - его можно легко снять и наполнить водой. Также можно открыть крышку и наполнить резервуар, когда он установлен в кофемашину.

В поддоне для сбора капель установлен специальный поплавок. Если поддон заполнился водой, то поплавок всплывет выше решетки. В таком случае следует снять поддон и решетку и слить воду из поддона.

## КОМПЛЕКТАЦИЯ

1. Кофемашина с фильтром для очистки воды в сборе - 1 шт.
2. Книга рецептов - 1 шт.
3. Руководство для эксплуатации с гарантийным талоном - 1 шт.
4. Упаковка (индивидуальный короб) – 1 шт.

## ПЕРЕД ПЕРВЫМ ИСПОЛЬЗОВАНИЕМ

1. Откройте упаковку, достаньте устройство из коробки и удалите все упаковочные материалы. Рекомендуется сохранить оригинальную упаковку для дальнейшего использования.
2. Установите кофемашину на ровную устойчивую горизонтальную поверхность на расстоянии не менее 10 см от края.
3. Протрите корпус устройства влажной, а затем сухой мягкой тканью. Убедитесь, что устройство не повреждено.
4. Перед первым использованием промойте резервуар для воды, резервуар для молока, капучинатор, резервуар для кофейных зерен в теплой воде мягкой губкой со средством для мытья посуды, просушите их и установите на место.
5. Налейте воду в резервуар для воды, не превышая отметку «МАХ». Закройте резервуар крышкой и установите в кофемашину. Рекомендуется ежедневно менять воду в резервуаре!
6. Убедитесь, что никакие предметы не перекрывают вентиляционные проходы и устройство будет защищено от перегрева.
7. Засыпьте необходимое количество зерен в резервуар и закройте крышку, чтобы сохранить аромат и вкусовые свойства зерен.
8. Вставьте вилку в розетку и включите прибор.
9. **Настройка кофемолки с 6 степенями помола:**
  - Регулятор степени помола следует поворачивать только во время работы кофемолки на первом этапе приготовления кофе.
  - Регулируйте степень помола только во время процесса помола. В противном случае есть опасность серьезного повреждения прибора.
  - После настройки кофемолки рекомендуется приготовить не менее 2-3 порций кофе, прежде чем изменить степень помола кофе снова.

## ЭКСПЛУАТАЦИЯ КОФЕМАШИНЫ

- ✓ Вставьте вилку в розетку, нажмите на кнопку включения прибора.
- ✓ При каждом запуске прибор автоматически выполняет очистку для подготовки к работе. Поставьте кружку емкостью 200 мл под блок подачи напитка.  
Как только кофемашина нагреется и проведет очистку, отобразится начальное меню. Прибор готов к дальнейшему использованию.
- ✓ Присоединение резервуара с молоком.  
Для получения густой и плотной молочной пены важно поддерживать оптимальную температуру молока (4–8 °С). Храните резервуар с молоком в холодильнике.

- Подсоедините один конец капучинатора к устройству.
- Присоедините другой конец капучинатора к резервуару с молоком.



✓ Индикаторы на панели управления:

Изменить крепость кофе одним нажатием	<p>В процессе помола выберите необходимую степень помола.</p> 
Изменить объем кофе одним действием	<p>Коснитесь кнопки на панели чтобы увеличить или уменьшить объем кофе.</p> 
Очистка устройства	<p>Выберите одну из функций: Промывка, Очистка или Декальцинация</p>
Приготовление напитка из молотого кофе	<p>Для выбора нажмите</p>  <p>Напиток будет приготовлен с использованием молотого кофе.</p>
Добавление еще одной порции эспрессо в напиток (латте, капучино).	<p>Коснитесь кнопки на панели с надписью <b>Доп. Шот</b>. Функция Дополнительный Шот означает добавку дополнительных мл эспрессо в конце приготовления. Это делает кофе более насыщенным и крепким. Единственное: нужна чашка или стакан с объемом, рассчитанным на добавку.</p>
Приготовление 2х порций	<p>Кофемашина приготовит 2 порции выбранного напитка. Коснитесь кнопки</p> 
Моя настройка (настройка для 3 пользователей)	<p>Коснитесь и запишите индивидуальные настройки</p> 
Начать/ Завершить приготовление напитка	<p>Коснитесь кнопки «Старт/стоп»</p> 

**Примечание:**

- Если в течение 10 минут с прибором не будет выполнено никаких действий, кофемашина автоматически перейдет в режим ожидания. Чтобы вывести прибор из режима ожидания, можно коснуться одного из символов с напитками. Это активирует прибор и позволит вам

возобновить его использование.

- В режиме ожидания индикатор «Старт/стоп»  будет мигать, в то время как остальные индикаторы будут выключены. Нажатие кнопки «Старт/стоп»  выведет прибор из режима ожидания и вернет в рабочий режим.
- Если прибор не используется более 3-4 дней, то при повторном включении настоятельно рекомендуется 2-3 раза промыть его перед использованием.

## ПРИГОТОВЛЕНИЕ НАПИТКОВ

С помощью нажатия на кнопку можно приготовить следующие виды кофе: Эспрессо, Лунго, Черный кофе,Americano, Капучино, Латте, Молочная пена, Горячая вода.

- **Лунго**  
Лунго иногда называют “растянутым эспрессо”. В нем больше воды, дольше пролив, чем в эспрессо, но то же количество кофе. Лунго готовится тем же способом, но с увеличенным количеством воды, благодаря большей длительности пролива. На вкус лунго отличается большей горькостью, чем эспрессо.
- **Черный кофе**  
Кофемашина готовит напиток, используя процесс заваривания как в капельной кофеварке.
- **Americano**  
Для приготовления «американо» в кофемашине используется уникальная технология смешивания кофе с горячей водой. Благодаря этому получается фирменный кофе с насыщенным вкусом.
- **Капучино**  
Напиток состоит из эспрессо, молочной пены и молока. Молочной пены в напитке больше чем молока. Вспененное молоко вливается в эспрессо.
- **Латте**  
Латте-кофейный напиток на основе молока, представляющий собой трехслойную смесь из пены, молока и эспрессо. В отличие от капучино, в латте больше молока и меньше молочной пены.

### Приготовление эспрессо:

1. Поставьте чашку под блок подачи напитка.
2. При нажатии кнопки «Эспрессо» параметры напитка загораются по умолчанию, индикаторы других напитков гаснут, а кнопка «Старт/стоп» мигает.
3. Для приготовления напитка нажмите кнопку «Старт/стоп». Во время приготовления напитка кнопка «Старт/стоп» горит непрерывно. Если Вы хотите остановить подачу напитка раньше окончания программы, нажмите на кнопку «Старт/стоп» еще раз.
4. При нажатии кнопки «Старт/стоп» после выбора крепости кофе и объема напитка кофемашина


приготовит напиток в соответствии с установленными параметрами.

#### Приготовление латте:



1. Налейте молоко в резервуар для молока.
2. Поставьте кружку под блок подачи напитка.
3. Выберите программу Латте. Для приготовления напитка нажмите кнопку «Старт/стоп».
4. В процессе приготовления сначала нальется молочная пенка, затем кофе.
5. Для поддержания наилучшей работы системы вспенивания молока важно каждый раз очищать ее.

**Устройство автоматически запускает функцию очистки молочной системы спустя 8 мин после работы. Убедитесь, что приготовленный напиток был убран из-под блока подачи напитка, а вместо него поставлена емкость для слива воды.**

#### Приготовление напитков из молотого кофе:

- Количество молотого кофе не должно превышать 2х мерных ложек.
- Не используйте кофе слишком мелкого помола, чтобы избежать возможного засорения устройства.
- В случае недостаточного количества кофе на экране отобразится ошибка  и прибор приостановит работу. Засыпьте молотый кофе в резервуар.

Пример: приготовление эспрессо на основе молотого кофе.

- Поставьте кружку под блок подачи напитка.
- Выберите степень помола 
- Выберите режим использования молотого кофе 
- Откройте крышку резервуара для молотого кофе и добавьте еще одну мерную ложку молотого кофе в воронку. Не превышайте 2 мерных ложек! Закройте крышку резервуара для молотого кофе.
- Выберите и нажмите кнопку приготовления нужного вам напитка.

## ОБСЛУЖИВАНИЕ КОФЕМАШИНЫ

### ВАЖНО

**Для получения напитка хорошего качества соблюдайте правила хранения, гигиены и следите за сроком годности молока, кофе. Ежедневно меняйте воду в резервуаре. Не наливайте молоко, газированную или другую жидкость в резервуар для воды во избежание повреждений.**


- Используйте только свежую, холодную и чистую воду.
- Извлеките резервуар для воды и тщательно промойте его под холодной водой.
- Наполните резервуар для воды свежей холодной водой и аккуратно установите его на место.

Для сохранения качества кофе регулярно проводите обслуживание устройства, следуя следующим действиям:

Обслуживание	Ежедневно	По мере необходимости	Примечание
Опорожните поддон для сбора капель и контейнер для сбора кофейной гущи. Промойте теплой водой.	V		На экране появится информация о необходимости провести очистку
Очистите молочную систему	V		
Очистите капучинатор	V		
Промойте резервуар с водой	V		
Протирайте поверхность кофемашины чистой мягкой влажной тканью		V	
Очистите внутреннюю поверхность бака с водой с помощью тряпки/губки/щетки.		V	

#### Основная информация о техническом обслуживании:



Загоревшийся индикатор  означает, что необходимо провести очистку устройства. Выберите нужный параметр очистки.

Нажмите кнопку «Старт/стоп» для запуска очистки.

Чтобы отменить функцию очистки нажмите на программу напитка.

Во время процесса очистки и удаления накипи, когда необходимо добавить таблетки с моющим средством, индикатор «Стоп/старт» изменится с постоянного на мигающий (частота мигания 1 с), предлагая клиенту добавить таблетки для очистки. После добавления таблеток нажмите кнопку «Старт/стоп», после чего индикатор будет гореть постоянно (в данный момент активной будет только кнопка «Старт/стоп»). После завершения процесса очистки система вернется в режим выбора функций, при этом загорятся все индикаторы напитков и очистки, указывая на завершение процесса очистки.

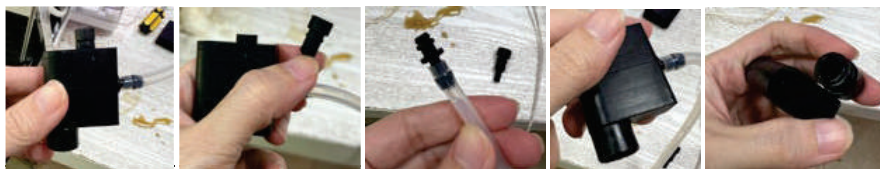
**Для поддержания надлежащей работы молочной системы необходимо ежедневно очищать ее, особенно после приготовления напитков на основе молока. Для очистки системы молока следует налить чистую воду в резервуар для молока и нажать на программу приготовления молочной пены.**

## ОЧИСТКА КОФЕМАШИНЫ

### ✓ Разбор и очистка капучинатора

Если в процессе взбивания молока образуется недостаточное количество пены или молоко расплёскивается из системы отвода, это может указывать на засорение капучинатора, что требует его разборки и промывки.





- Разберите систему подачи молока на отдельные элементы.
- Промойте все детали под проточной водой. Замочите элементы в воде с добавлением чистящего средства, если на них присутствуют стойкие следы от молока, а затем тщательно промойте каждую деталь.
- Соберите систему подачи молока и плотно присоедините детали до характерного щелчка.

### ✓ Установка/замена фильтра

Устройство сообщит о необходимости замены фильтра после того, как он будет израсходован.

- Снимите и опорожните резервуар для воды.
- Извлеките использованный фильтр.
- Поместите новый фильтр в корпус резервуара для воды.
- Наполните резервуар холодной свежей водой и установите его на место.
- Нажмите кнопку «Горячая вода» и дождитесь, когда устройство начнет подавать горячую воду в емкость.

### ✓ Очистка системы заваривания

Кофемашина напомнит вам о необходимости очистки системы заваривания после завершения 200

приготовлений, когда загорится соответствующий индикатор



Продолжительность программы очистки составляет около 20 минут.

Важно не прерывать программу очистки, так как это может отрицательно сказаться на эффективности очистки.

Приобретайте чистящие таблетки только в специализированных магазинах.

- На панели управления выберите программу **Очистка**.
- Опорожните поддон для сбора капель и контейнер для кофейной гущи и установите их обратно в устройство.
- Заполните бак для воды.
- Нажмите кнопку «Старт/стоп», заварочный блок очистится. Поставьте чашку под блок подачи напитка.
- После нескольких циклов приготовления кнопка «Старт/стоп» начнет мигать. Откройте крышку воронки для молотого кофе. Добавьте чистящую таблетку.
- Закройте крышку воронки для молотого кофе.
- Нажмите кнопку «Старт/стоп» еще раз, заварочное устройство перейдет в программу

автоматической очистки.

- Заполните бак для воды, повторите процесс очистки, чтобы тщательно удалить все остатки чистящей таблетки.

#### ✓ **Декальцинация (очистка от накипи)**

Со временем в кофемашине образовывается накипь, причина которой заключается в жесткости воды. Устройство автоматически уведомит о необходимости провести удаление от накипи. На панели



появится соответствующий индикатор.

#### **ПРИМЕЧАНИЕ**

**Прерывание процесса удаления накипи может привести к повреждению устройства.**

- **Дождитесь полного завершения удаления накипи.**
- **Продолжительность очистки от накипи составляет около 45 мин.**
- **Приобретайте средство для удаления накипи у проверенных продавцов.**
- **При попадании средства на любую поверхность есть риск его повреждения. Немедленно удалите средство с поверхности.**

Функция «Декальцинация» отобразится на экране.

- Выберите «Декальцинация».
- Извлеките фильтр из резервуара.
- Опорожните поддон для сбора капель.
- Растворите средство для удаления накипи в резервуаре с водой. Процесс может занять несколько минут.
- Поставьте кружку под блок подачи напитка.
- Кофемашина начнет процесс очистки от накипи.
- В середине цикла очистки от накипи функция «очистка поддона для сбора капель» повторится.
- Процесс очистки от накипи будет продолжаться до его завершения.

#### ✓ **Очистка резервуара для кофейных зерен**

Для поддержания качества кофе важно периодически очищать резервуар для кофейных зерен, чтобы не допустить образования маслянистой пленки. Для очистки резервуара выполните следующие действия:

- Выключите кофемашину с помощью кнопки вкл/выкл.
- Снимите крышку резервуара для кофейных зерен.
- Протрите внутреннюю часть резервуара мягкой сухой тряпкой или губкой.
- Насыпьте кофейные зерна в емкость.
- Закройте крышку резервуара для кофейных зерен.

Своевременная очистка резервуара позволит сохранить вкус и аромат кофе, а также предотвратит неисправности в работе.

## ХРАНЕНИЕ И ТРАНСПОРТИРОВКА

### ХРАНЕНИЕ

Электроприборы хранятся в закрытом сухом и чистом помещении при температуре окружающего воздуха не ниже плюс 5°C и не выше плюс 40°C с относительной влажностью не выше 70% и отсутствии в окружающей среде пыли, кислотных и других паров, отрицательно влияющих на материалы электроприборов.

### ТРАНСПОРТИРОВКА

Электроприборы транспортируют всеми видами транспорта в соответствии с правилами перевозки грузов, действующими на транспорте конкретного вида. При перевозке прибора используйте оригинальную заводскую упаковку.

Транспортирование приборов должно исключать возможность непосредственного воздействия на них атмосферных осадков и агрессивных сред.

Сохраните упаковку для вашего прибора. Она должна использоваться для защиты прибора во время транспортировки. Для защиты прибора от замерзания во время транспортировки необходимо разгрузить систему.

Предварительное условие:

- ▶ Снимите капучинатор.
- ▶ Поместите емкость под блок подачи напитка.
- ▶ Одновременно нажмите кнопку «Старт/стоп» и кнопку горячей воды в течение 5 сек.
- ▶ Извлеките и опорожните бак для воды.

Пар будет выходить из блока подачи напитка и сопла для подачи горячей воды до тех пор, пока система не опустеет.


- ▶ Все индикаторы кнопок подачи напитков перейдут в рабочий режим, после завершения опорожнения системы (не менее 2 циклов) все индикаторы погаснут, а прибор автоматически выключится.







## УСТРАНЕНИЕ НЕПОЛАДОК

**ВНИМАНИЕ!**  
**НЕ ПЫТАЙТЕСЬ САМОСТОЯТЕЛЬНО УСТРАНИТЬ НЕИСПРАВНОСТЬ ПРИБОРА, ЭТО МОЖЕТ ПРИВЕСТИ К ПОЛОМКЕ УСТРОЙСТВА.**  
**ОБРАТИТЕСЬ В АВТОРИЗОВАННЫЙ СЕРВИСНЫЙ ЦЕНТР.**



Перед обращением в сервис ознакомьтесь с таблицей неисправностей.

### Сообщения на начальном экране

Сообщение	Причина	Решение
	Резервуар для воды пуст.	Заполните резервуар достаточным количеством воды. (He)




		превышайте максимальный допустимый уровень)
 	Резервуар для воды либо установлен неправильно, либо не установлен вообще.	Убедитесь, что резервуар для воды правильно установлен и надежно закреплен на своем месте.
	Контейнер для кофейной гущи и поддон для сбора капель заполнены.	Опорожните контейнер для кофейной гущи и поддон для сбора капель.
	Контейнер для кофейных зерен пуст. Нет возможности приготовить кофе, но есть подача горячей воды.	Заполните контейнер для кофейных зерен.
	Недостаточно молотого кофе, устройство прекратило работу.	При следующем приготовлении кофе добавьте больше молотого кофе, но не более 2 мерных ложек.
	Предварительный нагрев устройства.	По окончании предварительного нагрева индикатор иконки погаснет.

### Сообщения очистки

Сообщение	Возможная причина	Решение
	Кофемашина просит выполнить очистку.	Выполните декальцинацию.
	Кофемашина просит выполнить очистку.	Выполните очистку системы заваривания

### Устранение неполадок

Неполадка	Возможная причина	Решение
Молоко выходит из капучинатора крупными пузырями или недостаточно вспенивается	Загрязнение капучинатора	1. Убедитесь, что крышка резервуара для молока установлена правильно. 2. Выполните очистку молочной системы. 3. Разберите и тщательно промойте капучинатор.
Кофе выходит по каплям	Слишком мелкий помол кофе послужил причиной засорения блока подачи	По возможности сделайте помол кофе на 1-2 степени крупнее. Регулировать степень помола можно только в процессе измельчения кофейных зерен. Следите за тем, чтобы ручка настройки помола не поворачивалась более чем на одно деление за раз, чтобы не повредить кофемолку.
Кофе выходит слишком медленно	Слишком мелкий помол кофе послужил причиной засорения блока подачи	Попробуйте использовать кофе более грубого помола.
	Неправильно определена жесткость воды	Удалите накипь
За контейнером для кофейной гущи остались остатки молотого кофе	Из используемых кофейных зерен получается больше молотого кофе, чем обычно.	1. Уменьшите крепость кофе или степень помола.

		2. Не насыпайте больше 2х мерных ложек кофе.
При пустом баке с водой не отображается индикатор 	В резервуаре для воды образовалось большое количество накипи	Удалите накипь
Устройство сильно шумит во время процесса помола	В кофемолке присутствуют посторонние предметы	Обратитесь за помощью к аккредитованному квалифицированному специалисту в ближайший сервисный центр.
	Проблема с CPU (процессор) или NTC.	Выключите кофемашину с помощью кнопки вкл/выкл. Обратитесь за помощью к аккредитованному квалифицированному специалисту в ближайший сервисный центр.
	Если устройство на протяжении долгого времени использовалось при низкой температуре, функция нагрева может быть отключена в целях безопасности.	Оставьте прибор отогреться при комнатной температуре

### ТЕХНИЧЕСКИЕ ХАРАКТЕРИСТИКИ

<b>Модель</b>	KACM 2026 N Fagotti
<b>Тип изделия</b>	Кофемашина бытовая электрическая
<b>Электропитание (напряжение / частота)</b>	220–240 В / 50 - 60 Гц
<b>Потребляемая мощность</b>	1320-1580 Вт
<b>Класс защиты от поражения эл током</b>	I
<b>Давление</b>	19 бар
<b>Емкость резервуара для воды</b>	1,7 л
<b>Емкость резервуара для кофейных зерен</b>	150 г
Версия РЭ-1, дата верстки 10.01.25	

**Примечание.** Вследствие постоянного процесса внесения изменений и улучшений, между руководством и изделием могут наблюдаться некоторые различия. Производитель надеется, что пользователь обратит на это внимание.

### ИНФОРМАЦИЯ ОТ ПРОИЗВОДИТЕЛЯ

<b>Торговая марка</b>	KÖRTING®
<b>Модель</b>	KACM 2026 N Fagotti
<b>Вид продукции</b>	Кофемашина бытовая электрическая
<b>Место производства</b>	На заводе TSANN KUEN (ZHANGZHOU) ENTERPRISE CO., LTD Адрес: Tsann Kuen Industrial Park, Taiwanese Investment Zone, ZhangZhou, Fujian, P.R. China
<b>Поставщик на территории РФ, уполномоченный на принятие претензий</b>	ООО «Кёртинг РУС», 125252, г Москва, ул Гризодубовой, д 4, к 3, этаж 1, пом 1, комн 2 ; Тел : +7(495) 150-64-14 E-mail: info@korting ru Официальный сайт: www.korting ru
<b>Гарантийный срок</b>	36 месяцев
<b>Срок службы</b>	5 лет
<b>Серийный номер указан на стикере на корпусе прибора</b>	См. дату производства на шильдике на корпусе прибора

Подтверждено соответствие данного бытового прибора требованиям применимых технических регламентов:

- ТР ТС 004/2011 Технический регламент Таможенного союза «О безопасности низковольтного оборудования»
- ТР ТС 020/2011 Технический регламент Таможенного союза «Электромагнитная совместимость технических средств»
- ТР ЕАЭС 037/2016 Технический регламент Евразийского экономического союза «Об ограничении применения опасных веществ в изделиях электротехники и радиоэлектроники».

## СЕРВИСНАЯ ПОДДЕРЖКА

**Список авторизованных сервисных центров, осуществляющих гарантийный ремонт, указан на официальном сайте в разделе «Поддержка»: <https://korting.ru/support/>**

**По вопросам обслуживания, ремонта техники и качества работы авторизованных региональных сервисных центров обращайтесь на круглосуточную горячую линию сервисной поддержки по телефону: 8(800)550-78-62**

**Гарантийное обслуживание является бесплатным** (включая стоимость работ материалов и, при необходимости и с учетом действующего законодательства, доставки) на дому у потребителя или в мастерской на усмотрение сервисного центра, и распространяется только на изделия, использующиеся в личных, семейных, бытовых целях, не связанных с предпринимательской деятельностью.

Обслуживание действительно на территории РФ и распространяется на производственный или конструкционный дефект изделия.

**Гарантийное обслуживание не распространяется на:**

1. Комплектующие изделия (которые могут быть сняты с основного изделия без применения каких-либо инструментов, а именно: полки, ящики, корзины, насадки, решетки, трубки, шланги и другие подобные комплектующие);
2. Недостатки изделий, вызванные несоблюдением прилагаемой инструкции по эксплуатации, транспортными повреждениями, неправильной установкой, перепадами напряжения питания, небрежным обращением или плохим уходом, неправильным использованием (включая перегрузку);
3. Недостатки, вызванные независящими от продавца причинами, такими как: явления природы и стихийные бедствия, пожар, действия домашних или диких животных, а также насекомых, грызунов, попадание внутрь изделия посторонних предметов (в том числе жидкостей) и другими подобными причинами;
4. Недостатки, возникшие в результате внесения конструктивных изменений или ремонта изделия потребителем или неавторизованным сервисным центром;
5. Расходные материалы: лампы освещения, фильтры, элементы питания и прочие элементы по уходу за изделием, которые описаны в инструкции по эксплуатации;
6. Внешние и внутренние загрязнения, потертости, царапины, возникшие в процессе эксплуатации, установки, регулировки, чистке изделия, замене расходных материалов (ламп освещения, фильтров, элементов питания и др.) и прочему уходу за изделием, который описан в инструкции по эксплуатации.

Любые претензии по качеству товара изделия рассматриваются только после предварительной проверки качества изделия представителем авторизованного сервисного центра.

Компания Korting оставляет за собой право по своему усмотрению расширить свои обязательства

перед потребителем по сравнению с требованиями закона и указанными в настоящем документе обязательствами.

Перед установкой и использованием изделия обязательно внимательно прочтите инструкцию по эксплуатации.

Для установки (подключения) техники мы рекомендуем обращаться в авторизованные сервисные центры. Вы можете воспользоваться услугами любых других квалифицированных специалистов или выполнить это самостоятельно, воспользовавшись рекомендациями инструкции по эксплуатации, однако изготовитель (продавец) не несет ответственности за возникшие дефекты в следствие неправильной установки.

Специалисты, осуществляющие подключение (установку), делают отметку в соответствующем разделе гарантийного талона.

СВЕДЕНИЯ ОБ УСТАНОВКЕ ПРИБОРА (заполняется только для приборов, подлежащих установке)	
Дата установки:	Мастер:
Организация установщик:	Работу принял. Подпись заказчика:

**Фирма производитель оставляет за собой право без предварительного предупреждения вносить изменения в конструкцию, дизайн, комплектацию или технологию изготовления без смены основных характеристик изделия.**

**körting**

---

Модель: \_\_\_\_\_

Серийный номер: \_\_\_\_\_

Дата приобретения: \_\_\_\_\_

Вид дефекта: \_\_\_\_\_

Проведенные работы: \_\_\_\_\_

Ф.И.О. потребителя: \_\_\_\_\_

Адрес: \_\_\_\_\_

Телефон: \_\_\_\_\_

Дата ремонта: \_\_\_\_\_

Мастер: \_\_\_\_\_

Место штампа

(вырезать по пунктиру)

**körting**

---

Модель: \_\_\_\_\_

Серийный номер: \_\_\_\_\_

Дата приобретения: \_\_\_\_\_

Вид дефекта: \_\_\_\_\_

Проведенные работы: \_\_\_\_\_

Ф.И.О. потребителя: \_\_\_\_\_

Адрес: \_\_\_\_\_

Телефон: \_\_\_\_\_

Дата ремонта: \_\_\_\_\_

Мастер: \_\_\_\_\_

Место штампа

**körting** ■ SINCE 1889

RUS