

ИНСТРУКЦИЯ ПО ЭКСПЛУАТАЦИИ

**УСТАНОВКА ДЛЯ СЛИВА И ОТКАЧКИ
МАСЛА/АНТИФРИЗА С КРУГЛОЙ
ПОДЪЕМНОЙ ВАННОЙ, МОБИЛЬНАЯ**

модель: **KRW1832.80**



ПРЕДОСТЕРЕЖЕНИЯ И МЕРЫ БЕЗОПАСНОСТИ

ВНИМАНИЕ: При использовании любого инструмента, необходимо соблюдать основные меры предосторожности, чтобы снизить риск получения травм и повреждения оборудования.

- 1. Поддерживайте рабочую область в чистоте.** Беспорядок на рабочем месте может привести к травмам.
- 2. Следите за условиями рабочего места.** Запрещается использовать механизмы или электроинструмент во влажных условиях. Не подвергать воздействию осадков. Рабочая область должна быть хорошо освещена. Запрещается использовать электроинструменты вблизи легковоспламеняющихся газов или жидкостей.
- 3. Держите детей подальше от рабочей области.** Детям запрещается находиться в пределах рабочей зоны. Запрещается детям управлять оборудованием, инструментами или удлинителями.
- 4. Неиспользуемое оборудование должно передаваться на хранение.** Когда инструмент не используется, он должен храниться в сухом месте во избежание возникновения коррозии. Всегда держите инструменты под замком, в недоступном для детей месте.
- 5. Избегайте случайных запусков** Когда оборудование не используется и перед подключением шлангов, убедитесь, что подача сжатого воздуха отключена.
- 6. Будьте бдительны.** Следите за выполняемыми действиями. Руководствуйтесь здравым смыслом. Запрещается эксплуатация любого инструмента, когда вы устали.
- 7. Проверьте наличие поврежденных деталей.** Перед использованием какого-либо инструмента, деталь, которая кажется поврежденной, должна быть тщательно проверена, чтобы определить, будет ли она правильно работать и выполнять свои функции. Проверьте правильность расположения и крепления движущихся частей; повреждения любых деталей или креплений; и любые другие условия, которые могут повлиять на нормальную работу оборудования. Любая поврежденная деталь должна быть отремонтирована или заменена квалифицированным специалистом. Запрещается использовать инструмент, если любой из переключателей не работает корректно.

8. Запасные части и комплектующие. При обслуживании, используйте только идентичные запасные части. Использование любых других деталей ведет к аннулированию гарантии. Разрешается использование комплектующих, предназначенных только для данного инструмента.

9. Не используйте устройство под воздействием алкоголя или медицинских препаратов. Принимая лекарства, читайте предупредительные надписи на рецептах, чтобы определить, нарушатся ваша рассудительность или рефлекс. В случае сомнений НЕ ПОЛЬЗУЙТЕСЬ оборудованием.

10. Техобслуживание Для вашей безопасности, обслуживание и ремонт должны регулярно проводиться квалифицированным специалистом.

Примечание: Технические характеристики данного оборудования могут варьироваться в зависимости от давления воздуха и производительности компрессора.

ОСОБЫЕ МЕРЫ ПРЕДОСТОРОЖНОСТИ

Оборудование должно эксплуатироваться только квалифицированным персоналом. Его следует использовать только после прочтения и осмысления указаний по технике безопасности и правил эксплуатации, приведенных в данном руководстве.

1. Запрещается курить во время эксплуатации.
2. Во время эксплуатации строго запрещены фейерверки. Оборудование следует держать на удалении от тепла, высокого напряжения, мест хранения легковоспламеняющихся и взрывоопасных предметов.
3. Использовать только в хорошо проветриваемом пространстве.
4. При обнаружении утечек в оборудовании или шлангах, немедленно отключите сжатый воздух и устраните утечку.
5. Найдя утечки в шланге или других компонентах во время работы, немедленно выключите компрессор, проведите детальный осмотр и приступите к устранению неполадок.
6. Запрещается превышать рекомендованное рабочее давление воздуха. Это может привести к повреждению оборудования.
7. На случай пожара храните поблизости оборудования огнетушитель класса ABC.
8. Всегда защищайте кожу и глаза от контакта с маслом и растворителями.
9. Запрещается запускать двигатель во время откачки масла. В противном случае это приведет к повреждению щупов и травмам людей.
10. Будьте осторожны, откачивая масло из транспортного средства, так как температура масла высокая, всегда между 40 ~ 60° C.
11. Отработанное масло следует утилизировать надлежащим образом. Пожалуйста, свяжитесь с местными властями для получения информации по утилизации жидких/твердых отходов.

Описание продукта:

1. Высокая скорость создания вакуума, способность выдерживать высокое вакуумметрическое давление, оборудование многоцелевого назначения.
2. Более надежная, высококачественная колба. Прозрачность и высокая термостойкость (способна выдержать 80°C и отрицательное давление без деформирования). Прозрачная колба позволяет наблюдать за маслом и его уровнем.
3. Используемый для работы сжатый воздух гарантирует безопасность в эксплуатации, экологическую безопасность и низкое энергопотребление.
4. Вакуумная колба и масляный резервуар одновременно увеличивает скорость откачки масла.
5. Щупы для откачки масла различных диаметров подходят для различных типов автомобилей.
6. Может использоваться с другими моторными маслами, смазочными материалами, а также для временного хранения. Строго запрещено использование с тормозной жидкостью, бензином, дизельным топливом и другими жидкостями содержащими метанол и кетоны или легковоспламеняющимися жидкостями.

Характеристики:

Функции: Позволяет откачивать отработанные жидкости или масло из двигателя и т.д., с помощью гибких ПВХ и жестких медных щупов. Работает от сжатого воздуха.

Давление воздуха на впуске:	6~8 бар / 87~116 psi
Давление откачки:	0.7~1 бар / 10~15 psi
Расход воздуха:	150 л/мин
Давление вакуума:	0~-1 бар /-15 psi
Объем бака:	80 л
Объем ванны:	15 л
Рабочая температура масла:	40-60° C
Упаковка:	Резервуар / коробка
Размеры упаковки:	550*430*980 мм
Маслосборный щуп:	
Ф5*L800 мм, (медный, 1 шт.)	1.9 л/мин
Ф6*L800 мм, (медный, 1 шт.)	3.7 л/мин
Ф5*L800 мм, (ПВХ, 1 шт.)	1.0 л/мин
Ф6*L800 мм, (ПВХ, 1 шт.)	2 л/мин
Ф8*L800 мм, (ПВХ, 1 шт.)	6.5 л/мин
Ф7*L1000 мм, (ПВХ, 1 шт.)	3.7 л/мин

Комплект поставки

При получении упаковки, пожалуйста, осмотрите и найдите повреждения, вызванные транспортировкой. Если оборудование каким-либо образом повреждено, обратитесь в службу поддержки и приложите фотографии, если это возможно.

Упаковка содержит:

- a) Руководство на русском языке
- b) Масляный бак/резервуар в сборе, 1 шт.
- c) Маслосборная ванна, 1 шт.
- d) Сетчатый фильтр, 1 шт.
- e) Расширитель воронки 3шт./комплект
- f) Щупы со стаканом, 6 шт.
- g) Щуп для BMW, Mercedes, Volkswagen

ИНСТРУКЦИЯ ПО ЭКСПЛУАТАЦИИ

1. Создание вакуума

Перед использованием закройте все клапаны.

Подключите пневмопровод к воздушному штуцеру (деталь №32НС-0801). Постепенно откройте впускной сферический клапан (деталь №32НС-0803) для начала вакуумирования.

Дождитесь, пока стрелка на манометре, достигнет зоны МАХ. Закройте клапан впуска воздуха, чтобы завершить вакуумирование.

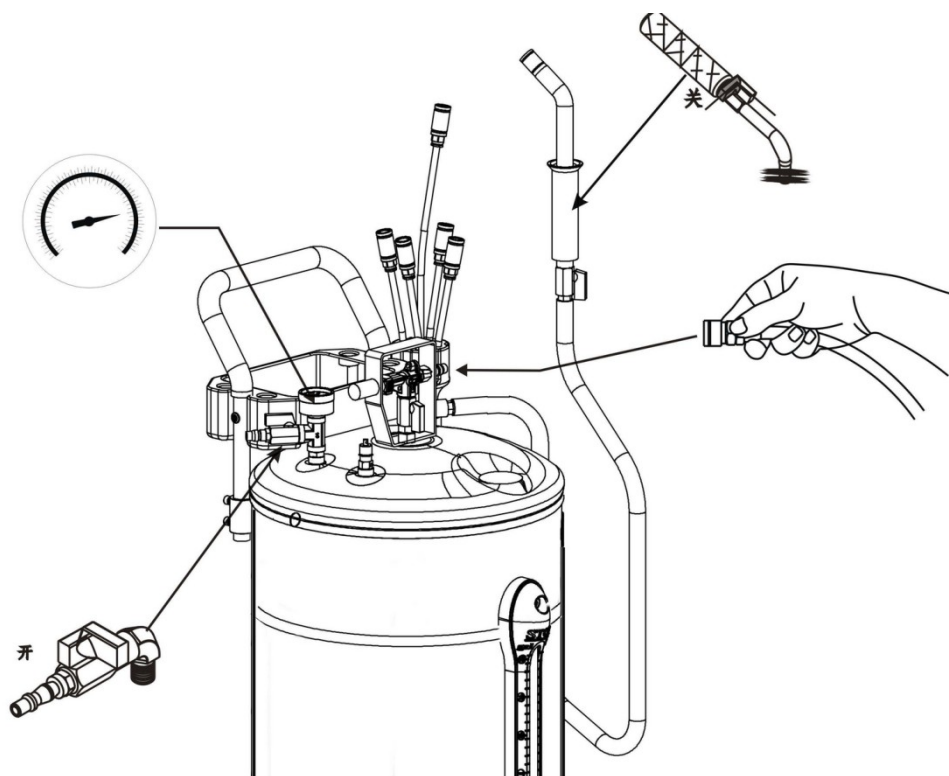


Рис. 1

2. Откачка

Убедитесь, что резервуар находится под отрицательным давлением. Откройте крышку маслозаливной горловины в двигателе. Выберите наиболее подходящий маслозаборный шуп (максимально возможный диаметр, по отверстию двигателя) и плотно подключите его к наконечнику отводной трубы. Вставьте другой конец шупа в маслопускное отверстие (рис. 2). Откройте сферический клапан (деталь № 32НС-1703) для начала откачки масла (рис.4).

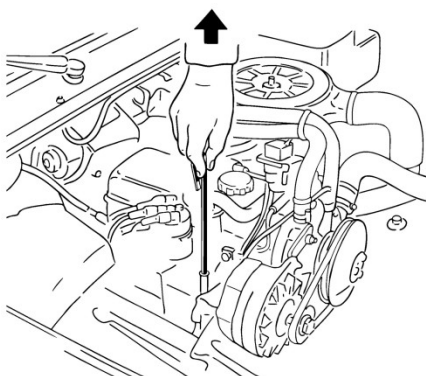


Рис. 2

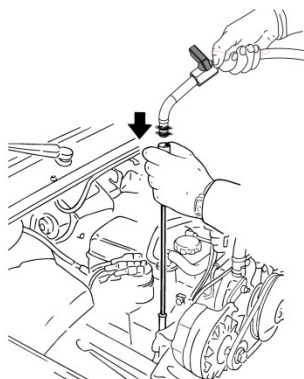


Рис. 3

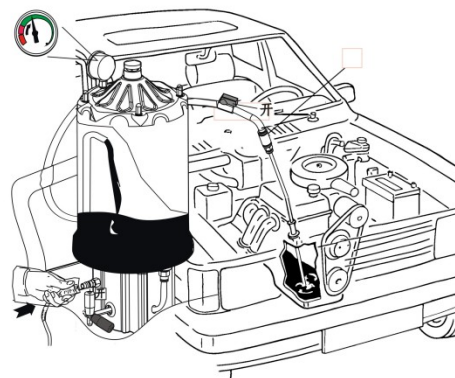


Рис. 4

ПРИМЕЧАНИЕ:

Температура масла не должна превышать 60 градусов.

Чтобы избежать ожогов во время откачки, держите шланг за защитный корпус.

Чтобы избежать скольжения при эксплуатации, установите оборудование на ровной поверхности.

Температура масла более 80° С приведет к серьезному повреждению компонентов, в худшем случае это может привести к отказу оборудования.

3. Сбор масла из ванны

Поднимите транспортное средство с помощью подъемника. Переместите установку для откачки под двигатель автомобиля, расположив маслосборную ванну прямо под маслосливным отверстием автомобиля (рис. 5).

Открутите опускающую ручку для регулировки подъема стойки. Затяните ручку. Откройте сферический клапан под ванной, открутите винтовую сливную пробку для начала сбора масла.

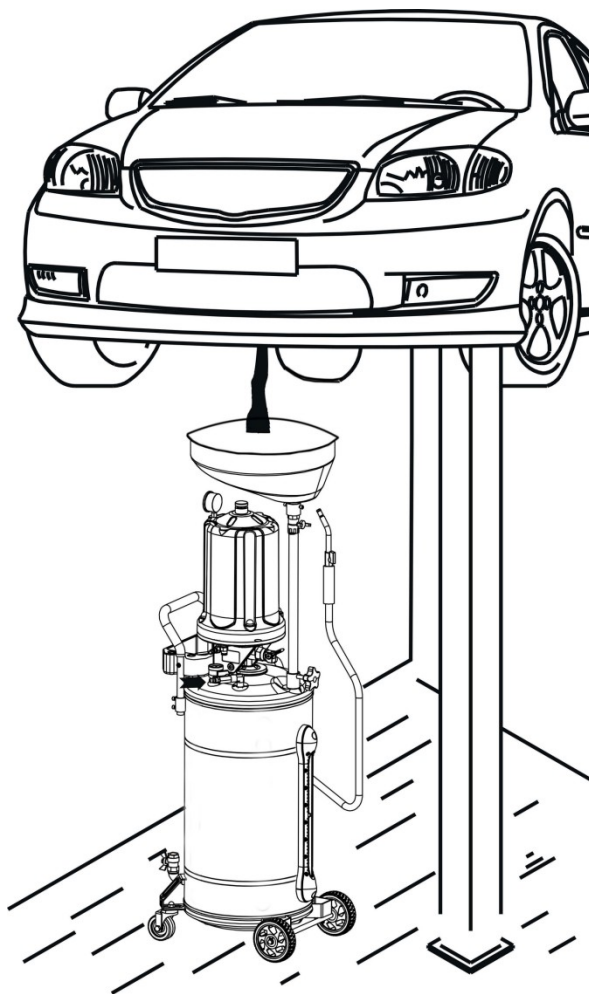


Рис. 5

4. Слив масла из бака

Когда уровень масла достигает отметки «STOP», немедленно прекратите откачку масла. Перекройте все клапаны (рис. 8) Проведите шланг для слива масла во внешнюю емкость для утилизации. Подключите компрессор к воздушному штуцеру (деталь №32НС-0801).

Поверните клапан штуцера (деталь №32НС-0803) на впуск воздуха. Закройте его, как только в баке создается достаточное давление.

(клапан сброса давления автоматически сработает при достижении давления в баке 1 бар / 14 psi, если это произошло, сразу перекройте клапан и немедленно сбросьте давление до 0.7 бар / 10 psi, в противном случае это может привести к серьезной аварии) Откройте клапан слива масла (деталь №32НС-0402).

Отключите подачу сжатого воздуха. Сбросьте давление в баке и закройте все клапаны для завершения процедуры.

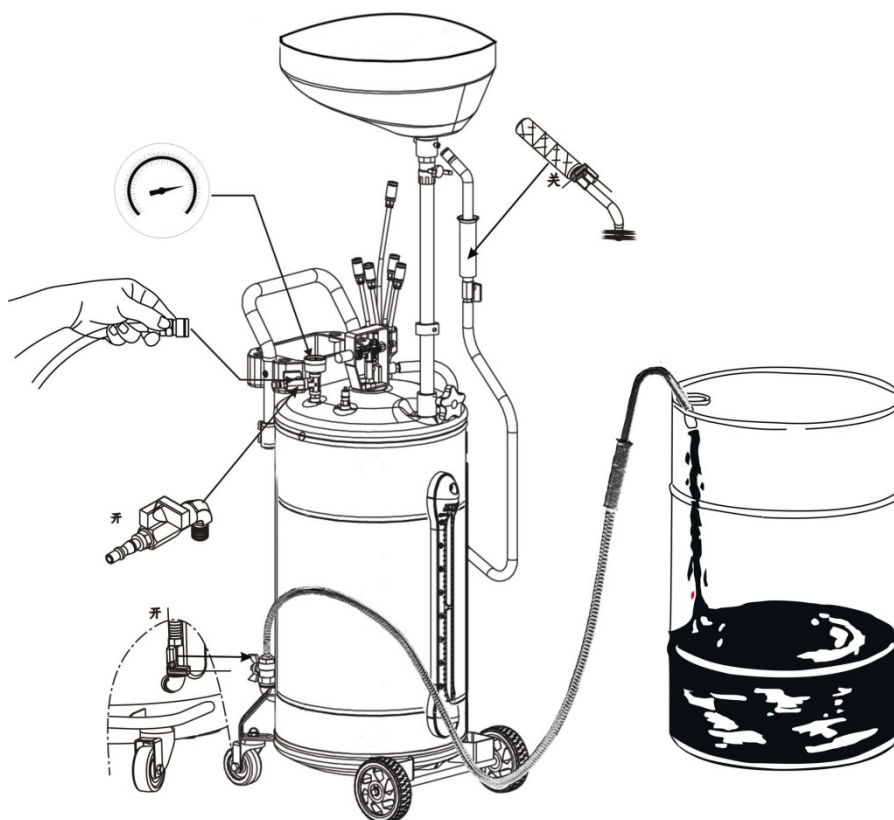


Рис. 6

Как показано на рис. 7, бак считается пустым по достижению масла отметки STOP на мерной трубке.

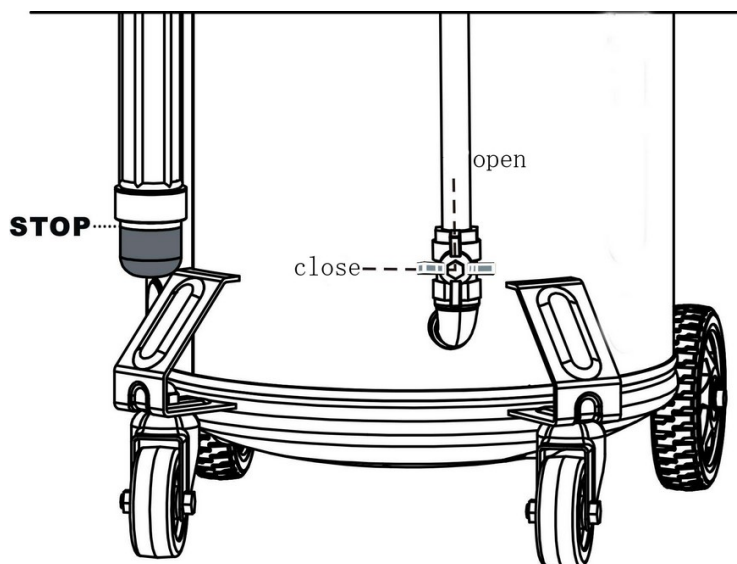


Рис. 7

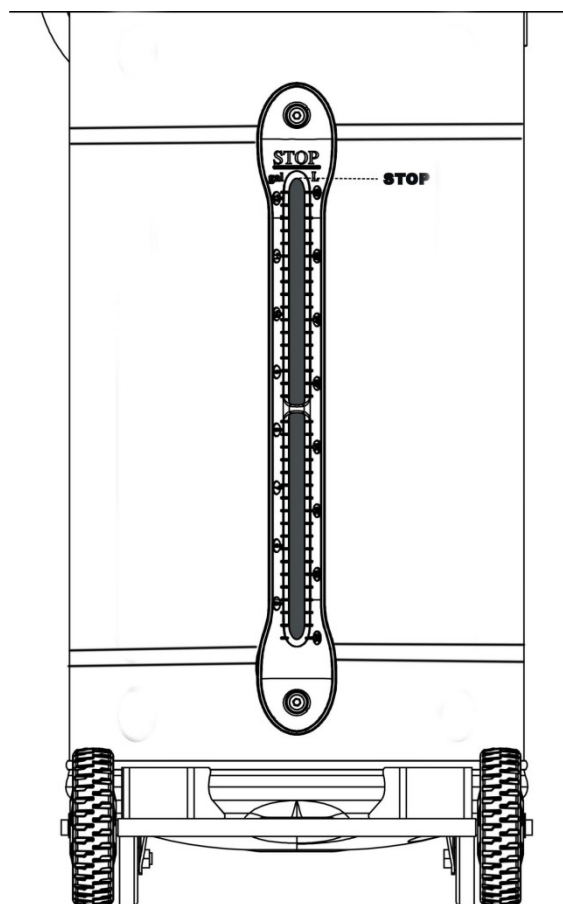
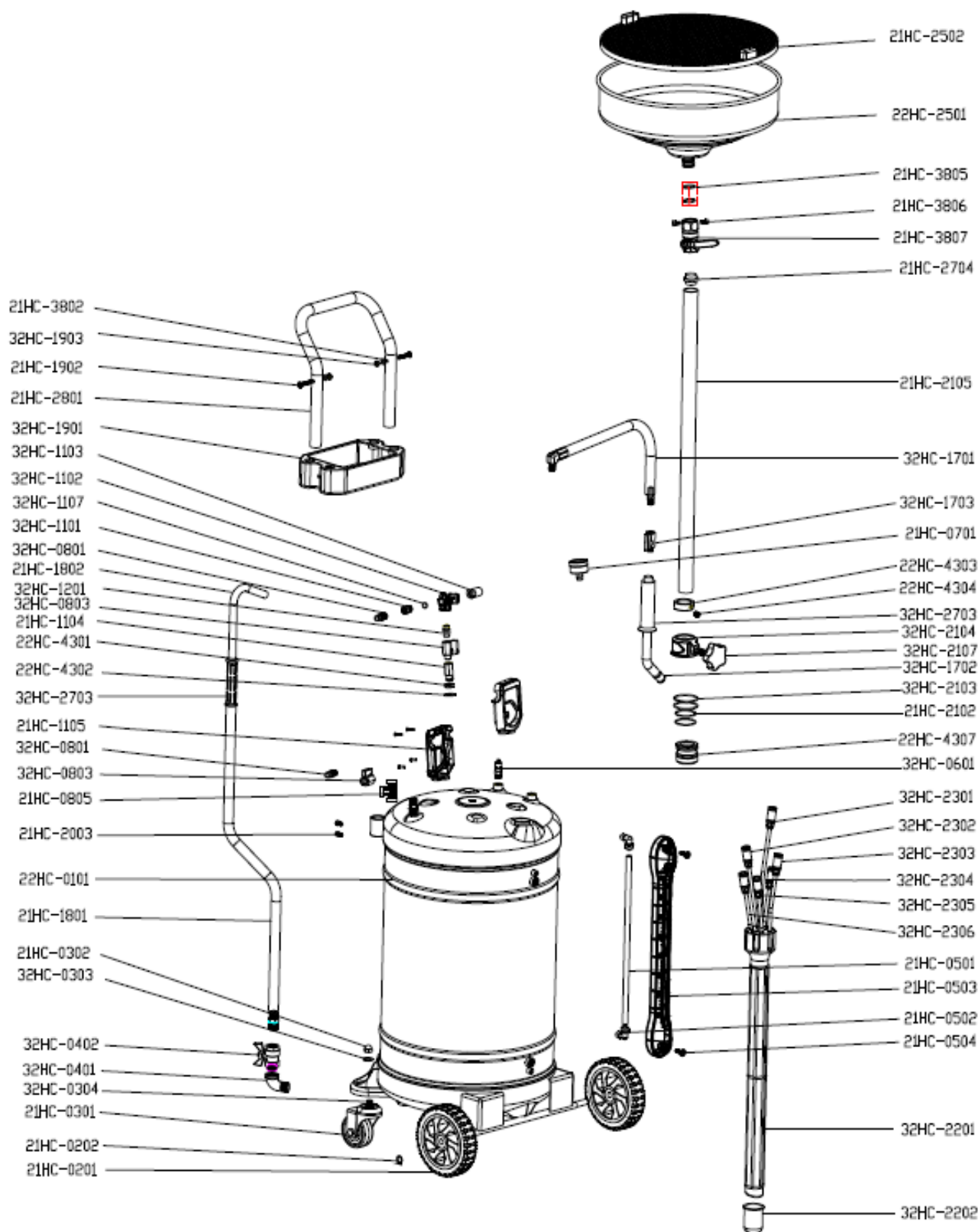


Рис. 8

ЗАПАСНЫЕ ДЕТАЛИ



Спецификация деталей

№	наименование	кол-во	единица измерения
22НС-0101	бак	1	шт.
21НС-0201	направляющее колесо	2	шт.
21НС-0202	обжимное кольцо	2	шт.
21НС-0301	поворотное колесо	2	шт.
21НС-0302	Гайка	2	шт.
21НС-0501	мерная трубка	0,4	м
21НС-0502	угловое соединение	2	шт.
21НС-0503	защита мерной трубки	1	шт.
21НС-0504	винт шестигранный	2	шт.
21НС-0701	манометр	1	шт.
21НС-0804	раструбная муфта	1	шт.
21НС-1104	раструбная муфта	1	шт.
21НС-1105	защита вакуумного генератора	1	шт.
21НС-1801	маслосливной шланг	2	м
21НС-1802	крюк слива масла	1	шт.
21НС-1902	винт	2	шт.
21НС-2003	винт	2	шт.
21НС-2101	стопорное кольцо	1	шт.
21НС-2102	уплотнительное кольцо	2	шт.
21НС-2105	подъёмная стойка	1	шт.
22НС-2501	маслосборная ванна	1	шт.
21НС-2502	всасывающий сетчатый фильтр	1	шт.
21НС-2704	переходник	1	шт.
21НС-2801	ручка	1	шт.
21НС-3802	прокладка	2	шт.
32НС-0303	прокладка	4	шт.
32НС-0304	резьбовой стержень	2	шт.
32НС-0401	коленчатый патрубок, чугун	3	шт.
32НС-0402	клапан дисковый поворотный	1	шт.
32НС-0601	клапан предохранительный	1	шт.
32НС-0801	воздушный штуцер	2	шт.
21НС-0805	Т-образный соединитель	1	шт.
32НС-0803	сферический клапан	1	шт.
32НС-1101	Болт	1	шт.
32НС-1102	вакуумный генератор	1	шт.
32НС-1103	глушитель	1	шт.
32НС-1107	уплотнительное кольцо	1	шт.
32НС-1201	сферический клапан	1	к-кт
32НС-1701	маслосливной шланг	2	м

32НС-1702	крюк слива масла	1	шт.
32НС-1703	сферический клапан	1	шт.
32НС-1704	уплотнительное кольцо	2	шт.
32НС-1901	инструментальный ящик	1	шт.
32НС-1903	Гайка	2	шт.
32НС-2103	уплотнительное кольцо	2	шт.
32НС-2104	зажимной патрон	1	шт.
32НС-2107	ручка	1	шт.
32НС-2201	стакан для щупов	1	шт.
32НС-2202	маслоуловитель	1	шт.
32НС-2301	маслосборный щуп	1	шт.
32НС-2302	маслосборный щуп	1	шт.
32НС-2303	маслосборный щуп	1	шт.
32НС-2304	маслосборный щуп	1	шт.
32НС-2305	маслосборный щуп	1	шт.
32НС-2306	маслосборный щуп	1	шт.
32НС-2703	гильза ручки	2	шт.
22НС-4301	шестигранная гайка	1	шт.
22НС-4302	прокладка	1	шт.
22НС-4303	фиксирующая гильза	1	шт.
22НС-4304	шестигранный винт, установочный	1	шт.
22НС-4307	проставка	1	шт.
21НС-3805	уплотнительное кольцо	1	шт.
21НС-3806	винт	1	шт.
21НС-3807	сферический клапан	1	шт.