

KL PRO
III

KLBT83180

KLBT83230

KALE...



Благодарим вас за покупку продукта KLPRO.

Мы уверены, что вы по достоинству оцените качество изделия и останетесь полностью довольны своей покупкой.

Внимательно изучите инструкции по безопасности и эксплуатации для правильной работы с данным изделием в соответствии с нормами и правилами безопасности.

ОПИСАНИЕ И НАЗНАЧЕНИЕ ПРОДУКТА	2
ТЕХНИЧЕСКИЕ ХАРАКТЕРИСТИКИ	2
ПОДГОТОВКА ОБОРУДОВАНИЯ	3
ИНСТРУКЦИИ ПО ИСПОЛЬЗОВАНИЮ И БЕЗОПАСНОСТИ	6
ТРАНСПОРТИРОВКА И ХРАНЕНИЕ	15
УТИЛИЗАЦИЯ	15
ТЕХНИЧЕСКОЕ ОБСЛУЖИВАНИЕ И РЕМОНТ	16
И СПИСОК	18
	20
	21

Машина предназначена для резки, обдирки и зачистки металла, камня и керамических материалов. При резке по камню необходимо обеспечить достаточное поглощение пыли. Машина может использоваться для шлифовки с помощью шлифовальных дисков. Машина подходит только для работы на сухой поверхности.

АКСЕССУАРЫ

Эти принадлежности или приспособления для использования с инструментом, указанным в данном руководстве. Использование любых других принадлежностей или приспособлений может привести к риску получения травм. Используйте принадлежности или приспособления только по их прямому назначению. Некоторые инструменты могут не подходить для некоторых принадлежностей или насадок. Если вы не уверены, обратитесь за советом к дилеру. Неправильное использование может сократить срок службы автомобиля!

Стандартные аксессуары

- Боковая ручка
- Гайка с гаечным ключом
- Корпус диска

Аксессуары могут отличаться в зависимости от региона и модели.

ТЕХНИЧЕСКИЕ ХАРАКТЕРИСТИКИ ПРОДУКТА

Модель	КЛВТ83180	КЛВТ83230
Напряжение / частота	230 В - 50/60 Гц	230 В - 50/60 Гц
Мощность	2200 W	2200 W
Диаметр диска	180 мм	230 мм
Скорость без нагрузки	8000 об/мин	6500 об/мин
Вес	5 кг	5,2 кг

ПРИМЕЧАНИЕ: В связи с постоянными исследованиями и разработками технические характеристики, указанные в настоящем документе, могут быть изменены без предварительного уведомления.

Замена диска

В верхней коробки передач имеется кнопка-стопор, с помощью которой можно заблокировать главный вал при замене диска. При замене сначала нажмите на кнопку стопора, затем вставьте специальный гаечный ключ в два отверстия на фланце, затем поверните гаечный ключ, ослабьте фланец диска и поочередно снимите фланец и диск.

Установка диска производится в порядке, обратном демонтажу. При установке диска его необходимо поместить вплотную к вставной поверхности, затем надеть на него фланцевую гайку и затянуть ее специальным ключом. Стопорную кнопку на верхней части редуктора необходимо удерживать, чтобы заблокировать главный вал до тех пор, пока фланцевая гайка не будет надежно закреплена. Кнопку можно отпустить после завершения извлечения/вставки диска.



ПРЕДУПРЕЖДЕНИЕ: Запрещается принудительно останавливать электроинструмент с помощью кнопки "стоп", иначе электроинструмент будет серьезно поврежден.

Вы также можете устанавливать и снимать диск с помощью двух гаечных ключей: один ключ нужно вставить в верхнюю часть фланца, чтобы зафиксировать главный вал, а другой - чтобы открутить гайку фланца. Включения инструмента необходимо подождать, пока диск наберет максимальную скорость, а затем приступить к шлифованию.

Не переключайте электроинструмент "ON" или OFF" во время работы. Электроинструмент должен включаться или выключаться только после того, как он будет снят с заготовки.

Монтаж и эксплуатация



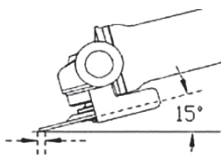
ПРЕДУПРЕЖДЕНИЕ: Перед заменой принадлежностей или выполнением любых регулировок всегда отключайте инструмент от розетки, чтобы избежать травм.

Применение шлифования



ПРЕДУПРЕЖДЕНИЕ: Никогда не используйте отрезной диск для шлифовки заготовки. В противном случае диск треснет и нанесет травму.

При шлифовании корпус инструмента под углом 15 градусов с постоянным давлением для равномерной обработки. Слишком большой угол вызывает сильное давление на небольших участках и может сжечь рабочую поверхность.



Перед началом и во время работы крепко возьмитесь за корпус инструмента и боковую рукоятку. Перед началом работы дайте диску набрать полную скорость.

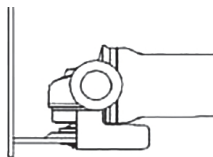


Всегда держите инструмент правильно, чтобы искры и пыль отлетали от корпуса.

ПРЕДУПРЕЖДЕНИЕ: При шлифовке и резке металла могут вылетать искры. Убедитесь, что в зоне разлета искр нет легковоспламеняющихся материалов.

Применение резки

1. Перед началом и во время работы крепко возьмитесь за корпус инструмента и боковую . Перед началом работы дайте диску набрать полную скорость.
2. Когда вы отрезаете магистраль и воздуховод, начинайте с самого маленького участка.



3.

льного

4. Проверьте давление и контакт поверхности диска с заготовкой; слишком сильное давление замедляет скорость резки.
5. Режьте каменный материал только с помощью направляющей.
6. Электроинструмент всегда должен работать в направлении, противоположном направлению вращения.

Сборка



ПРЕДУПРЕЖДЕНИЕ: Перед заменой принадлежностей или выполнением любых регулировок всегда отключайте инструмент от розетки, чтобы избежать травм.

Установка боковой ручки

Входящая в комплект боковая ручка ввинчивается в паз в головке изделия.

Регулировка корпуса

Надавите на корпус и совместите его с выемкой.

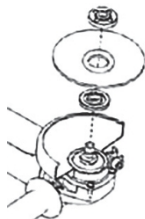
Поверните корпус, чтобы снять его, нажмите на управляющий штифт в выемке, чтобы опустить его вниз с помощью отвертки.

Вставка диска



ПРЕДУПРЕЖДЕНИЕ: избежание риска получения травмы не используйте кнопку блокировки шпинделя для остановки вращения шпинделя во время работы инструмента или во время его движения после выключения. Это может привести к повреждению инструмента.

Отключите инструмент от сети и положите его на ровную поверхность.



Зabloкируйте вал, нажав на кнопку фиксации вала.

Наденьте нижний фланец на вал.

Поместите шлифовальный диск на нижний фланец и приведите в движение верхний фланец и вал.

Проверьте посадку диска и фланца. Затяните гаечным ключом так, чтобы не было зазора. Чтобы снять шлифовальный диск, отключите устройство от сети и действуйте в обратном направлении.



ВНИМАНИЕ: Диск должен вращаться свободно, диаметр монтажного отверстия диска должен хорошо подходить к валу. Никогда не используйте редуктор или адаптер.

Источник питания

Вилка электроинструмента должна входить в розетку. Не используйте переходные вилки с заземленными электроинструментами. Проверьте электропитание, рабочая мощность должна быть немного ниже номинальной мощности, указанной на заводской табличке.

Включение и выключение



ПРЕДУПРЕЖДЕНИЕ: Во избежание травм убедитесь, что вы можете свободно управлять выключателем и что выключатель выключен, прежде чем подключать машину к сети.

Переведите ползунковый переключатель в положение "I" для включения и в положение "0" для выключения. Шлифовальный инструмент автоматически отключается при разрыве предохранительной щетки.



ПРЕДУПРЕЖДЕНИЕ: Если вы только что установили новый шлифовальный диск или приступаете к новой работе, перед началом работы проверьте диск, прокрутив его холостую в течение одной минуты.

ПРИЛОЖЕНИЯ



ПРЕДУПРЕЖДЕНИЕ: Используйте только диски с безопасной максимальной рабочей скоростью, равной или превышающей число оборотов в минуту, указанное на этикетке инструмента. Никогда не превышайте максимальную безопасную рабочую скорость.



ПРЕДУПРЕЖДЕНИЕ: При шлифовке металла могут вылетать искры. Убедитесь, что в зоне разлета искр нет легковоспламеняющихся материалов.

Не получить травму во время работы:

- Всегда используйте соответствующий корпус и закрепляйте его должным образом.
- Всегда крепко держите инструмент обеими руками за боковую рукоятку.
- Удаление литого крыла и выравнивание различных типов стальных, бронзовых и алюминиевых материалов и отливок.
- Шлифовка сварных деталей или деталей, вырезанных с помощью резака.



ПРЕДУПРЕЖДЕНИЕ! **ЛЯ СНИЖЕНИЯ РИСКА И НЕ ПОЛУЧЕНИЯ ТРАВМ, НУЖНО ПОСТОЯННО СОБЛЮДАТЬ ВСЕ ТЕХНИКИ БЕЗОПАСНОСТИ, ПРОЧИТАЙТЕ ВСЕ И СОХРАНИТЕ ИХ ДЛЯ ДАЛЬНЕЙШЕГО, ИСПОЛЬЗОВАНИЯ ПРИБОРА.**

Рабочее пространство

Держите рабочую зону в чистоте и хорошо освещенной. Захламленные верстаки и темные места могут стать причиной несчастных случаев. Не работайте с электроинструментами во взрывоопасной атмосфере, например, создают искры которые могут воспламенить пыль или образовать дым. При работе с электроинструментом не подпускайте посторонних, детей и посетителей. Отвлечение внимания может привести к потере контроля.

Электробезопасность

Вилки электроприборов должны соответствовать розетке. Ни в коем случае не меняйте вилку. Не используйте переходные вилки с заземленными электроинструментами. Не модифицированные вилки и подходящие розетки снижают риск поражения электрическим током.

Не подключайте электроинструмент к электросети, пока не убедитесь, что напряжение, указанное на табличке с данными, соответствует имеющемуся напряжению. Избегайте контакта тела с заземленными поверхностями, такими как трубы, радиаторы и холодильники. Риск поражения электрическим током возрастает, если ваше тело заземлено. Не подвергайте электроинструменты воздействию дождя или влаги. Попадание воды в электроинструмент повышает риск поражения электрическим током.

Обращайтесь со шнуром осторожно. Никогда не переносите инструменты за шнур и не вынимайте вилку из розетки, держась за шнур. Держите шнур вдали от тепла, масла, острых кромок и движущихся частей. Немедленно заменяйте поврежденные шнуры. Поврежденные или перепутанные шнуры повышают риск поражения электрическим током. При использовании электроинструмента на открытом воздухе, используйте удлинитель для наружных работ с маркировкой "W-A" или "W".

Эти шнуры предназначены для использования вне помещений и снижают риск поражения электрическим током.

Личная безопасность

Будьте осторожны, следите за тем, что делаете, и руководствуйтесь здравым смыслом при работе с электроинструментом. Не используйте электроинструмент, когда устали. Невнимательность при работе с электроинструментом может привести к серьезным травмам. Носите соответствующую одежду. Не носите свободную одежду и украшения. Если у вас длинные волосы, завяжите их. Держите волосы, одежду и перчатки подальше от движущихся частей. Свободная одежда, украшения или длинные волосы могут застрять в движущихся частях.

Избегайте случайного включения инструмента. Прежде чем вставить вилку в розетку убедитесь, что выключатель выключен. Переноска инструмента с пальцем на выключателе или включение вилки в розетку при включенном выключателе приведет к несчастному случаю. Перед включением прибора снимите регулировочный ключ или другой ключ. Гаечный ключ, оставленный на вращающейся части инструмента, может стать причиной травмы.

Исправьте свою осанку. Всегда стойте, крепко и ровно опираясь на землю. Правильная осанка позволяет лучше контролировать инструмент в неожиданных ситуациях. Используйте средства защиты. Всегда надевайте защиту для глаз. При необходимости следует надевать противопылевую маску, не скользящую защитную обувь, каску или средства защиты органов слуха. Обычные глаза или солнцезащитные очки **не являются** защитой для глаз.

Использование и уход за инструментами

Используйте зажимы или другие практичные средства для стабилизации и поддержки заготовки на устойчивой платформе. Удержание заготовки руками или прижимание ее к телу не обеспечивает устойчивости и может привести к потере контроля.

Не давите на инструмент. Используйте правильный инструмент для работы. Правильный инструмент выполнит работу лучше и безопаснее, чем тот, для которого он был предназначен. Не используйте электроинструменты для работ, для которых они не предназначены, например, не используйте циркулярные пилы для обрезки веток и балок.

Не используйте инструмент, если выключатель не открывается или не закрывается. Любой прибор, которым нельзя управлять с помощью выключателя, опасен и подлежит ремонту. Отключайте электроинструмент от сети перед выполнением любых регулировок, заменой принадлежностей или хранением электроинструмента. Такие меры предосторожности снижают риск случайного включения инструмента.

Храните неиспользуемые инструменты в сухом месте, недоступном для детей и других не обученных людей. Инструменты опасны в руках не обученных пользователей. Берегите инструменты. Держите режущие инструменты острыми и чистыми. Правильно обслуживаемые инструменты с острыми режущими кромками режут сворачиваются и легче управляются. Если инструмент поврежден, перед использованием проведите его обслуживание. Многие несчастные случаи происходят из-за неправильного обслуживания электроинструментов. Используйте только принадлежности рекомендованные производителем для вашей модели. Принадлежности, которые могут подходить для одного инструмента, могут быть опасны при использовании для другого инструмента. Перед последующим использованием необходимо тщательно осмотреть корпус и другие детали, чтобы убедиться, что инструмент работает правильно и выполняет свои функции; проверьте выравнивание и соединение движущихся частей, проверьте наличие сломанных деталей, проверьте сборку и любые другие условия, которые могут повлиять на его работу. Поврежденный корпус или деталь должны быть правильно отремонтированы или заменены в авторизованном сервисном центре, если иное не указано в инструкции по эксплуатации. Заменяйте неисправные ключи в авторизованном сервисном центре. Не используйте инструмент, если ключ не включает и не выключает инструмент.

Сервис

Обслуживание инструмента должно выполняться только квалифицированным ремонтным персоналом. Обслуживание или уход неквалифицированного персонала привести к травмам. При обслуживании прибора используйте только идентичные запасные части. Следуйте инструкциям, приведенным в разделе "Техническое обслуживание" данного руководства. неразрешенных деталей или несоблюдение инструкций по обслуживанию может привести к поражению электрическим током или травмам.

ИСПОЛЬЗУЙТЕ ПОДХОДЯЩИЙ УДЛИНИТЕЛЬ: Убедитесь, что удлинитель находится в хорошем состоянии. Немедленно замените или отремонтируйте поврежденный или изношенный шнур. При использовании удлинителя убедитесь, что его мощности достаточно для передачи тока, потребляемого изделием. Неподходящий шнур падение напряжения в сети, что приведет к потерям мощности и перегреву. Если подходящий удлинитель найти не удастся, обратитесь в авторизованный или заводской сервисный центр.



ПРЕДУПРЕЖДЕНИЕ: Держите инструменты острыми и чистыми для лучшей и безопасной работы. Следуйте инструкциям по смазке и замене принадлежностей. Регулярно проверяйте кабели инструмента и заменяйте их, если они повреждены. Держите рукоятки сухими и чистыми, очищенными от смазки и машинного масла.

Специальные правила безопасности

Строго соблюдайте правила безопасности при работе с шлифовальной машиной, независимо от привычки или удобства, полученного в результате многократного использования изделия. При небезопасном или неправильном использовании этого инструмента вы можете получить серьезные травмы.

а) Шлифование и абразивная резка

Этот электроинструмент предназначен для использования в качестве шлифовального или режущего инструмента. Прочтите все предупреждения по технике безопасности, инструкции, и спецификации, прилагаемые к данному электроинструменту. соблюдать все приведенные ниже инструкции. Несоблюдение этих указаний может привести к поражению электрическим током, пожару и/или серьезным травмам.

Не рекомендуется использовать этот электроинструмент для шлифовки, зачистки проволочной щеткой или полировки. Использование электроинструмента для операций, отличных от тех, для которых он предназначен, может привести к возникновению опасных условий и травм. Не используйте принадлежности, специально не разработанные и не рекомендованные производителем электроинструмента. Тот факт, что принадлежность может быть установлена на электроинструмент, не гарантирует безопасной работы. Номинальная скорость вращения принадлежности должна быть не меньше максимальной скорости, указанной на электроинструменте. Принадлежности, работающие на скорости, превышающей номинальную, могут сломаться и отлететь. Внешний диаметр и толщина аксессуара должны соответствовать номинальной мощности электроинструмента. Принадлежности несоответствующего размера не могут надлежащим образом защищены и управляемы. Крепежные винты принадлежностей должны совпадать с резьбой шлифовального шпинделя. Для принадлежностей, монтируемых с помощью фланцев, отверстие шпинделя принадлежности должно совпадать с диаметром крепления фланца. Принадлежности, не соответствующие крепежу, могут привести к таким проблемам, как потеря баланса, чрезмерная вибрация и потеря контроля. Не используйте поврежденные аксессуары.

Перед каждым использованием проверяйте диски на наличие сколов и трещин, опорные подушки - на трещин, разрывов и чрезмерного износа, проволочную щетку - на ослабление, а провода - на повреждение. Если электроинструмент или принадлежность упали, проверьте их или замените, если они повреждены. При проверки и установки принадлежности, запустите электроинструмент на максимальной скорости холостого хода в течение одной минуты, держа себя и посторонних людей подальше от плоскости вращающейся принадлежности. Поврежденные принадлежности обычно отсоединяются от электроинструмента во время этого испытания.

ИНСТРУКЦИИ ПО ИСПОЛЬЗОВАНИЮ И БЕЗОПАСНОСТИ

Носите средства индивидуальной защиты. В зависимости от выполняемой работы надевайте защитную маску, защитные очки или очки для защиты лица. При необходимости наденьте пылезащитную маску, защиту для ушей, перчатки и фартук, которые могут остановить частицы, летящие от шлифовальной операции или заготовки. Защитные очки должны быть способны остановить летящие частицы, возникающие при выполнении различных операций. Пылезащитные или респираторные маски должны быть способны отфильтровывать частицы, образующиеся во время работы. Длительное воздействие сильного шума может привести к потере слуха. Соблюдайте безопасное расстояние между окружающими людьми и рабочей зоной. Все, кто находится в рабочей зоне, должны носить защитное оборудование. Частицы, оторвавшиеся от заготовки или сломанного аксессуара, могут вылететь и нанести травму за пределами рабочей зоны.

При выполнении _____, в ходе которых режущий инструмент может соприкасаться со скрытыми проводами или собственным шнуром, держите электроинструмент только за изолированные поверхности захвата. Контакт режущего аксессуара с "активным" проводом может "активировать" оголенные металлические части электроинструмента и поразить пользователя электрическим током. Располагайте шнур вдаль от вращающихся принадлежностей. Если вы потеряете контроль, шнур может быть перерезан или зацеплен, а ваша рука или рука может быть потянута вращающимся аксессуаром.

Не оставляйте электроинструмент до полной остановки принадлежностей. Вращающаяся принадлежность может зацепиться за поверхность и вывести электроинструмент из-под контроля. Не работайте с электроинструментом, нося его с собой. Случайное соприкосновение одежды с вращающейся принадлежностью может привести к тому, что принадлежность захватит одежду и притянет ее к телу.

Регулярно очищайте отверстия для выхода воздуха из электроинструмента. В противном случае вентилятор двигателя будет втягивать пыль в корпус, а чрезмерное скопление металлической пыли может привести к сбоям в работе электрооборудования. Не используйте электроинструмент вблизи легковоспламеняющихся материалов. Он может воспламениться от искр. Не используйте принадлежности, требующие жидких охлаждающих жидкостей. Использование воды или других жидких охлаждающих жидкостей может привести к поражению электрическим током или даже смерти. Используйте только те типы дисков, которые рекомендованы для вашего, электроинструмента, и специальный корпус, предназначенный для выбранного диска. Диски, не предназначенные для вашего электроинструмента, могут быть неправильно защищены и небезопасны для использования. Шлифовальная поверхность дисков с плоским центром должна быть установлена ниже плоскости защитной кромки. Неправильно установленный диск, выступающий за плоскость защитной кромки, не обеспечит должной защиты. Защитный кожух должен быть надежно закреплен на электроинструменте и располагаться таким образом, чтобы открытая часть диска, обращенная к оператору, была минимально необходимой для обеспечения безопасности. Защитный кожух должен использоваться для защиты от диска, случайного контакта с диском и искр, которые могут воспламенить одежду.

Диски можно использовать только для рекомендованных целей. Например, кромка отрезного диска не должна использоваться для шлифования. Абразивные отрезные диски предназначены для периферийного шлифования; боковые усилия, приложенные к этим дискам, могут привести к их разрушению. Всегда используйте неповрежденные фланцы диска соответствующего размера и формы для выбранного вами диска. Правильно подобранные фланцы дисков поддерживают диск, снижая вероятность его поломки. Фланцы, используемые для отрезных дисков, могут отличаться от фланцев шлифовальных кругов. Не используйте диски, которые использовались в более крупных электроинструментах и износились.

Более крупные электроинструментные диски не подходят для более высокой скорости маленького инструмента и могут сломаться. Не "давите" на режущий диск и не прилагайте чрезмерного давления. Не пытайтесь увеличить глубину реза. Чрезмерное давление на диск увеличивает нагрузку на него во время резки, повышает чувствительность к изгибу или давлению, а также увеличивает вероятность отдачи или поломки диска.

Не располагайте свое тело на одной линии с вращающимся диском или позади него. Если в момент работы диск отходит от вашего тела, возможная отдача может привести к тому, что вращающийся диск и электроинструмент ударят прямо в вас. Если диск заклинило или если вы по какой-либо причине прервали операцию резки, выключите электроинструмент с помощью выключателя питания и удерживайте его в неподвижном состоянии до полной остановки диска. Никогда не пытайтесь извлечь диск из точки резания, пока режущий диск еще движется, так как это может вызвать отдачу. Выясните причину заклинивания диска и необходимые меры для ее устранения. При возобновлении резки не обрабатывайте заготовку сразу. Подождите, пока диск наберет полную скорость, а затем осторожно вернитесь в точку резания. Если перезапустить электроинструмент, когда он еще находится на заготовке, диск может заклинить, сдвинуться или отскочить назад. Поддерживайте панели или заготовки больших размеров, чтобы свести к минимуму риск заклинивания или отдачи диска. Большие заготовки прогибаться под собственным весом. Опоры должны располагаться под заготовкой рядом с линией реза и близко к краю заготовки с обеих сторон диска. Будьте предельно осторожны при прорезании "карманов" в существующих стенах и других изолированных от влаги местах. Выступающий диск может перерезать газовые или водопроводные трубы, электропроводку или предметы, которые могут вызвать отдачу.

b) Предупреждения об отдаче

Отдача - это внезапная реакция на заклинивание или зацепление вращающегося диска, опорной площадки, щетки или любого другого аксессуара. Защемление или заедание приводит к быстрой остановке вращающегося аксессуара, заставляя его вращаться в противоположном направлении в точке крепления электроинструмента. Например, если шлифовальный диск заблокирован или зажат заготовкой, кромка диска, входящая в место заклинивания, может проткнуть поверхность материала, что приведет к скольжению диска наружу или его отклонению назад. В точке защемления диск может отпружинить вперед в направлении к оператору или от него, в зависимости от направления движения диска. Шлифовальные диски также могут сломаться в таких условиях.

Отдача является результатом неправильного использования электроинструмента и/или неправильных рабочих процедур или условий, и ее можно предотвратить, приняв соответствующие меры предосторожности, описанные ниже. Крепко возьмитесь за электроинструмент и отрегулируйте положение тела и рук, чтобы противостоять силе отдачи. Всегда используйте вспомогательную рукоятку (если она имеется) для максимального контроля отдачи или реакции на крутящий момент при запуске. При соблюдении надлежащих мер предосторожности оператор может контролировать реакцию крутящего момента или силу отдачи.

Никогда не держите руку рядом с вращающимся аксессуаром. Оно может отскочить и ударить вас по руке. Держите свое тело подальше от места, где электроинструмент будет двигаться в случае отдачи. Отдача будет толкать инструмент в направлении, противоположном движению диска в точке вставки. Соблюдайте особую осторожность при работе с углами, острыми краями и т. п. Остерегайтесь брызг и спотыкания принадлежностей. Углы, твердые кромки и подпрыгивающие движения могут привести к заклиниванию вращающегося аксессуара и потере контроля или отдаче. Не присоединяйте к электроинструменту пильную цепь, нож для резьбы по дереву или зубчатое пильное полотно. Эти типы лезвий часто вызывают отдачу и потерю контроля.

с) Предупреждения о безопасности при шлифовании и абразивной резке

Используйте только тот тип дисков, который рекомендован для вашего электроинструмента, и применяйте специальные защитные приспособления, предназначенные для выбранного диска. Диски, не предназначенные для электроинструмента, не имеют надлежащей защиты и являются небезопасными.

Шлифовальная поверхность дисков с полым центром должна быть установлена ниже плоскости защитной кромки. Неправильно установленный диск, выступающий за плоскость защитной кромки, не сможет обеспечить надлежащую защиту.

Защитный кожух должен быть надежно закреплен на инструменте и расположен таким образом, чтобы минимизировать воздействие на оператора. Защитный кожух помогает защитить оператора от осколков диска, случайного прикосновения и искр, которые могут прожечь одежду.

Диски должны использоваться только в рекомендованных целях. Например: не шлифуйте краем отрезного диска. Абразивные отрезные круги предназначены для периферийного шлифования, боковые усилия, приложенные к этим кругам, могут привести к их поломке.

Всегда используйте неповрежденные дисковые фланцы правильного и подходящего размера для выбранного вами диска. Правильные фланцы дисков поддерживают диск, что снижает вероятность его поломки. Фланцы для отрезных дисков могут отличаться от фланцев для шлифовальных дисков.

Не используйте усиленные диски, изношенные от большого электроинструмента. Диски, предназначенные для больших электроинструментов, не подходят для высоких скоростей маленького инструмента и могут лопнуть.

d) Дополнительные предупреждения по технике безопасности при абразивной резке

Не заклинивайте режущий диск и не оказывайте чрезмерного давления. Не пытайтесь выполнить чрезмерно глубокий рез. Чрезмерное сжатие диска увеличивает нагрузку и повышает вероятность изгиба или скрепления диска в разрезе, а также возможность отдачи или поломки диска.

Не стойте на одной линии с вращающимся диском или позади него. Если во время работы диск движется в сторону от вас, возможная отдача может направить диск и электроинструмент прямо на вас.

Если диск заклинивает или останавливается по какой-либо причине, выключите электроинструмент и удерживайте его в неподвижном состоянии до полной остановки диска. Никогда не пытайтесь извлечь режущий диск из процесса, пока он находится в движении, так как это отдача. Выясните причину заклинивания диска и примите меры по ее устранению.

Не возобновляйте резку, пока диск находится в контакте с заготовкой. Дождитесь, пока диск наберет полную скорость, отведя его от заготовки, и осторожно повторите резку. При повторном запуске в момент контакта с заготовкой диск может заклинить, уйти в сторону или отскочить назад.

Поддерживайте панели и крупные заготовки, чтобы свести к минимуму риск заклинивания диска и отдачи. Большие заготовки имеют тенденцию провисать под собственным весом. Опоры должны располагаться под заготовкой, рядом с линией реза и краем заготовки, по обе стороны от диска.

особенно осторожны при прорезании карманов в существующих стенах или других глухих зонах. Выступающий диск может перерезать газовые или водопроводные трубы, электрические кабели или предметы, которые могут вызвать отдачу.

е) Специальные предупреждения по технике безопасности при шлифовании

При шлифовке не используйте наждачный диск большего размера. При выборе наждачной бумаги следуйте рекомендациям производителя. Более крупная наждачная бумага, выходящая за пределы шлифовального стола, может привести к травмам, зацепам, разрыву диска или отдаче.

ф) Предупреждения по технике безопасности при работе с проволочной щеткой

Помните, что провода отбрасываются щеткой даже при обычной работе. Не затягивайте щетинки, прилагая чрезмерную нагрузку к щетке. Щетина может легко пробить легкую одежду и/или кожу.

Если для чистки проволокой рекомендуется использовать защитный кожух, не допускайте, чтобы проволочный диск или щетка мешали кожуху. Диаметр проволочного диска или щетки может увеличиться под воздействием рабочей нагрузки и центробежной силы.

Дополнительные инструкции по безопасности и эксплуатации

Установите защитный кожух диска таким образом, чтобы исключить попадание искр на себя. Защитный кожух должен быть в хорошем состоянии и надежно закреплен. Никогда не используйте электроинструмент без защитного кожуха.

Если вы установили шлифовальный инструмент, перед включением убедитесь, что он правильно установлен и может свободно вращаться. Следите за тем, чтобы шлифовальный инструмент не задевал за защитный кожух или другие детали.

Перед использованием убедитесь, что абразивное изделие затянато, и безопасно поработайте инструментом на холостом ходу в течение 30 секунд. При обнаружении значительной вибрации или других дефектов немедленно остановитесь. Осмотрите машину, чтобы определить причину такого состояния. Убедитесь, что заготовка правильно закреплена.

Не работайте с незакрепленными заготовками.

Не используйте отрезной диск для бокового шлифования.

Никогда не используйте отрезной диск для черновой

обработки. Не используйте электроинструмент в качестве стационарного инструмента.

ИНСТРУКЦИИ ПО ИСПОЛЬЗОВАНИЮ И БЕЗОПАСНОСТИ

Не прикасайтесь к шлифовальным и отрезным дискам, пока они не остынут. Во время работы диски могут сильно нагреться. Не пытайтесь охладить шлифовальный диск водой.

Нажимайте кнопку блокировки шпинделя только при остановленном шпинделе. В противном случае станок может быть поврежден. Шлифовальные круги следует хранить и использовать с осторожностью в соответствии с инструкциями производителя.

Это электрический инструмент. В целях безопасности, перед началом работы убедитесь, что корпус и источник питания правильно заземлены. Если требуется удлинитель, используйте правильно заземленные трехжильные кабели, вилки и розетки.

При работе с инструментом оператору рекомендуется надевать защитные очки.

Чтобы не повредить шнур инструмента или удлинитель во время работы, шнур инструмента и удлинитель должны находиться сзади инструмента.

Не ударяйте шлифовальным диском по заготовке во время работы. Если электроинструмент используется для резки небольшой заготовки, его следует вести влево и вправо, чтобы избежать поломки диска. Для достижения хороших результатов наклон между диском и рабочей поверхностью должен составлять от 15° до 30°.

При переноске инструмента пользователь должен держать его за корпус или ручки; никогда не переносите инструмент за шнур.

Перед использованием инструмента убедитесь, что стопорный выключатель находится в положении "OFF" и что главный вал диска вращается гибко.

Запрещается использовать диски диаметром больше номинального размера.

при проверке, регулировке и замене дисков убедитесь, что вилка отключена от розетки.

Убедитесь, что используемый источник питания соответствует требованиям к мощности, указанным на заводской табличке изделия.

Прежде чем вставить вилку, убедитесь, что выключатель питания находится в положении "OFF". Если вставить вилку в розетку, когда выключатель питания находится в положении "ON", электроинструмент немедленно включится и может стать причиной серьезного несчастного случая.

Если рабочая зона находится далеко от источника питания, используйте удлинительный кабель достаточной толщины и номинальной мощности. Удлинительный кабель должен быть как можно короче.

Убедитесь, что используемый концентрический диск правильного типа и не имеет трещин или дефектов поверхности. Также проверьте правильность установки концентрического диска и надежность затяжки гайки диска.

Перед включением, убедитесь, что выключатель отключен, нажав на кнопку два или три раза.

Чтобы продлить срок службы и получить эффективные результаты, не следует создавать избыточное давление. В большинстве случаев эффективного шлифования достаточно одного лишь веса машины. Слишком большое давление приведет к снижению скорости вращения, ухудшению качества обработки поверхности и перегрузке, что может сократить срок службы станка.

ИНСТРУКЦИИ ПО ИСПОЛЬЗОВАНИЮ И БЕЗОПАСНОСТИ

Диск вращаться после выключения машины. После выключения станка не покидайте его до полной остановки концентрического диска. Эта мера предосторожности только позволит избежать серьезных несчастных случаев, но и уменьшит количество пыли и стружки, всасываемых станком.

Когда машина не используется, питание должно быть отключено. Во избежание серьезного несчастного случая перед установкой или снятием диска с плоским центром выключите питание электроинструмента и отсоедините вилку от розетки.

Скорость вращения может стать нестабильной, если шлифовальная машина используется вне посредственной близости от сварочного оборудования. Не используйте шлифовальную машину вблизи сварочного оборудования.

УЗО

Рекомендуется всегда использовать устройство остаточного тока с номинальным остаточным током 30 мА или менее.



ПРЕДУПРЕЖДЕНИЕ: Некоторые частицы пыли, образующиеся при шлифовании и резке, содержат химические вещества, которые, как известно, вызывают рак, врожденные дефекты или другие нарушения репродуктивной функции.

Примерами таких химических веществ являются:

- Свинец из красок на основе свинца.
- Мышьяк и хром из химически обработанной древесины.

Риск подвергнуться их воздействию зависит от того, как часто вы выполняете подобную работу. Чтобы уменьшить воздействие этих химикатов, работайте в хорошо проветриваемом помещении и пользуйтесь утвержденными средствами защиты.

Двойная изоляция

Этот электроинструмент имеет двойную изоляцию. Это означает, что все внешние металлические части электрически изолированы от основного источника питания. Для этого между электрическими и механическими компонентами устанавливаются изоляционные барьеры, поэтому инструмент не нуждается в заземлении.

ИНСТРУКЦИИ ПО ИСПОЛЬЗОВАНИЮ И БЕЗОПАСНОСТИ

Используемые символы

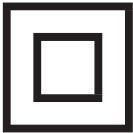
Внимательно прочитайте рекомендации по технике безопасности. Обратите внимание на соответствующие символы и их значения. Не изменяйте порядок действий в инструкции по эксплуатации и не пропускайте ни одного действия. Внимательно изучите рекомендации по технике безопасности, содержащиеся в данной инструкции по эксплуатации. Они обозначены символами "Внимание" или "Опасность".



Предупреждение
Опасность
Внимание



Прочтите
инструкцию
по эксплуатации



Класс II



Используйте
пылезащитную маску
средства защиты для глаз
и ушей



Данное изделие отмечено символом утилизации электрического и электронного оборудования. Изделие нельзя утилизировать вместе с бытовыми батареями, его необходимо сдать в систему сбора в соответствии с Европейской директивой 2012/19/EU. Затем оно будет переработано или разобрано, чтобы снизить воздействие на окружающую среду. Электрическое и электронное оборудование может представлять опасность для окружающей среды и здоровья человека, поскольку содержит опасные вещества.

- Очистите инструмент в соответствии с инструкцией и дайте ему высохнуть.
- Если инструмент не используется в течение длительного времени, его следует хранить в оригинальной упаковке.
- Храните инструмент в сухом и хорошо проветриваемом месте, недоступном для детей.
- Перед транспортировкой всегда инструмент.
- Всегда переносите инструмент с помощью предназначенной для этого рукоятки.
- Убедитесь, что инструмент не может опрокинуться или подвергнуться вибрации или ударам во время транспортировки, особенно если он будет перевозиться на автомобиле или другом транспортном средстве.

Материалы, из которых изготовлена упаковка этого устройства, включены в систему сбора, сортировки и переработки отходов. Для их утилизации используйте общественные контейнеры, подходящие для каждого типа материалов.



Забойтесь об окружающей среде!

Не выбрасывайте вместе с бытовыми отходами! Это изделие содержит электрические или электронные компоненты, которые подлежат переработке. Сдайте изделие на переработку в специальный центр утилизации, например, в центр утилизации при местной администрации.



ПРЕДУПРЕЖДЕНИЕ: Для вашей безопасности выключите выключатель и отсоедините инструмент от источника питания перед выполнением любых работ по очистке или обслуживанию.

5-6
15

еспечить

Проводите техническое обслуживание электроинструмента в авторизованной мастерской, используя только оригинальные запасные части. Это обеспечит безопасность электроинструмента.

1. ной
2. НЕ обслуживайте электродвигатель самостоятельно. Обратитесь в авторизованный сервисный центр.
3. НИКОГДА не проводите ремонтные работы на стыках или местах уплотнения.
- 4.

Уход за диском с плоским центром

, что на диске нет трещин и дефектов поверхности.

Обслуживание крепежных винтов

Регулярно проверяйте все крепежные винты и убедитесь, что они правильно затянуты. Немедленно затягивайте все ослабленные винты. Невыполнение этого требования может привести к серьезной опасности.

Замена кабеля питания

Если заменить кабель питания, это должен сделать авторизованный сервисный центр, чтобы избежать ситуации.

Обслуживание двигателя

Всегда надевайте защитные очки и противопылевую маску, когда выдуваете воздух через вентиляционное отверстие задней двери с помощью пневматического пистолета или аналогичного устройства. Невыполнение этого требования может привести к вдыханию пыли или попаданию ее в глаза.

Обмотка двигателя - это "сердце" электроинструмента. Смотрите за тем, чтобы не повредить обмотку и/или не намочить ее маслом или водой. По окончании, пока двигатель работает без нагрузки продуйте воздух без влаги через вентиляционное отверстие с помощью воздушного пистолета или аналогичного устройства. Это позволит удалить скопившуюся грязь и пыль. Грязь и пыль, скопившиеся внутри двигателя, могут стать причиной неисправностей.



ПРЕДУПРЕЖДЕНИЕ: Использование и обслуживание электроприборов должно соответствовать правилам и стандартам безопасности, действующим в каждой стране.



ПРЕДУПРЕЖДЕНИЕ: Чтобы снизить риск получения травм, поражения электрическим током и повреждения инструмента, никогда не погружайте инструмент в жидкость и попадания жидкости внутрь инструмента.

Проблема	Возможная причина и решение
Двигатель перестает работать	Убедитесь, что штекеры полностью подсоединены Проверьте напряжение питания Проверьте выключатель.
Искра на коммутаторе	Короткое замыкание якоря. Если уголь износился, замените его новым. Поверхность коммутатора не является гладкой.

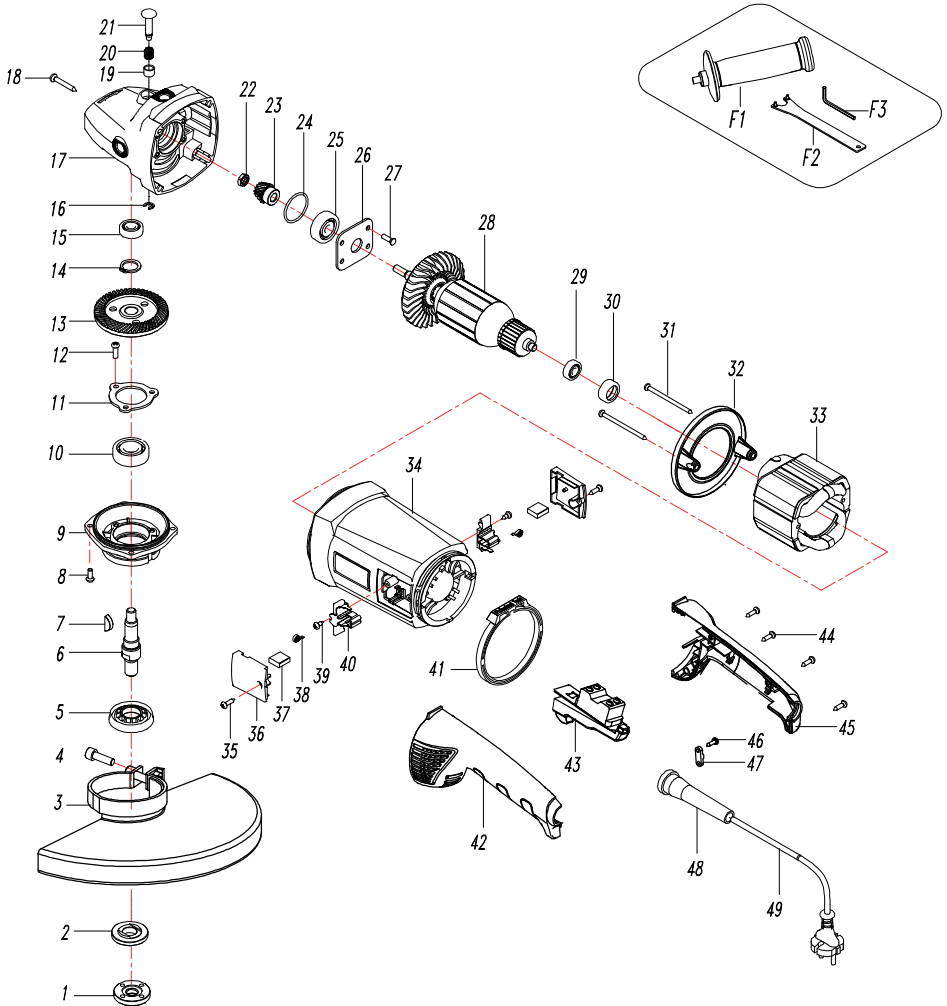
Гарантия не распространяется на повреждения, вызванные нормальным , перегрузкой или неправильным использованием.

Поручите обслуживание электроинструмента опытному механику, использует только оригинальные запасные части. Это безопасность электроинструмента.

Проводите техническое обслуживание электроинструментов в авторизованной мастерской, используя только оригинальные запасные части. Это безопасность электроинструментов.

Информацию о сервисном обслуживании см. в разделе

"Авторизованные сервисы". Срок службы изделия составляет 10 лет.

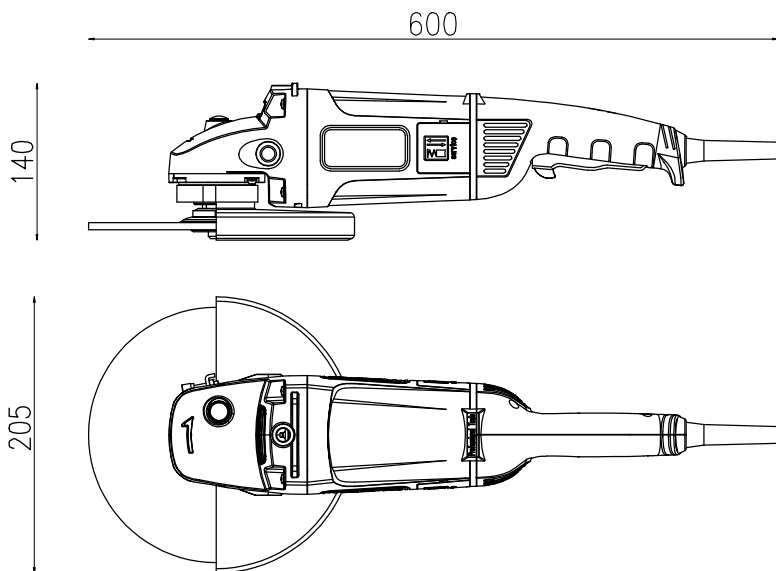


KLBT83180/83230 - СПИСОК ДЕТАЛЕЙ

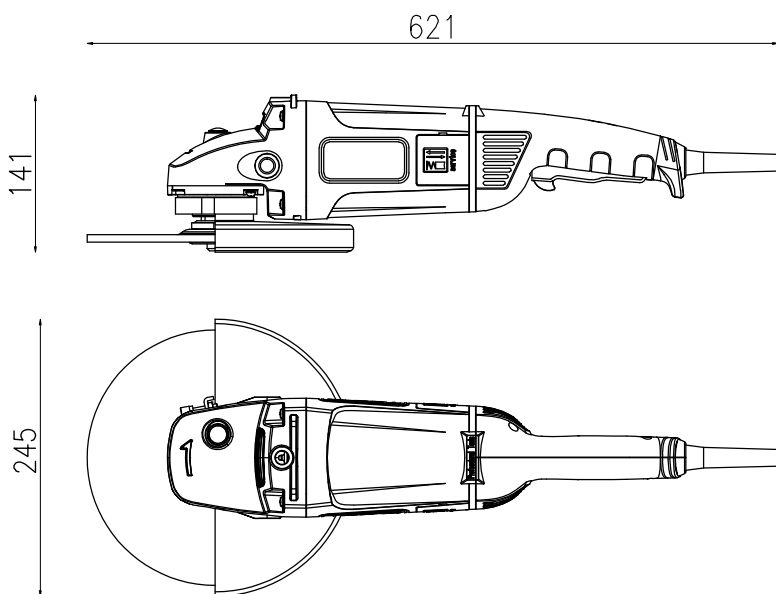
Название детали	
01	Верхний фланец
02	Нижний фланец
03	Корпус
04	Винт и гайка
05	Пылезащитная крышка
06	Вал
07	Ключ 4*15*13
08	Винт 5*16
09	Передняя
10	Подшипник 6203-2
11	Держатель подшипника
12	Винт 5*12
13	Большая
14	Кольцо
15	Подшипник 6000
16	Кольцо
17	Коробка передач
18	Винт 4.8*35
19	Масляной бак
20	Пружина
21	Запорный штифт
22	Стопорная гайка
23	Шестерня
24	Кольцо круглого сечения
25	Подшипник 6300
26	Крышка подшипника

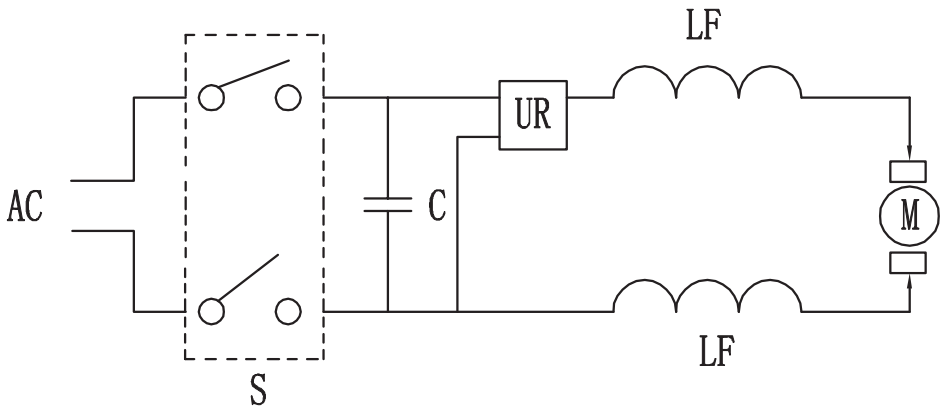
Название детали	
27	Винт 5*12
28	Арматура
29	Подшипник 6000
30	Подшипниковая шина
31	Винт 4.2*70
32	Защитник от ветра
33	Статор
34	Корпус
35	Винт 4.2*10
36	Крышка угольных щеток
37	Угольные щетки
38	Пружина
39	Винт 4.2*10
40	Угольное гнездо
41	Кольцо для
42	Левая ручка
43	Переключатель
44	Винт 4.2*18
45	Правая ручка
46	Винт 4.2*10
47	Держатель кабеля
48	Кабельный протектор
49	Силовой кабель
F1	Боковая ручка
F2	Ключ
F3	Гаечный ключ

KLBT83180



KLBT83230





KL^{PRO}iii

KALEiii

Официальный дистрибьютор в России
ООО «Центр Регион Климат»

Москва, пр-т Андропова, д.22
www.kl-pro.ru, info@kl-pro.ru

8 (495) 772-12-92
8 (800) 550-88-50