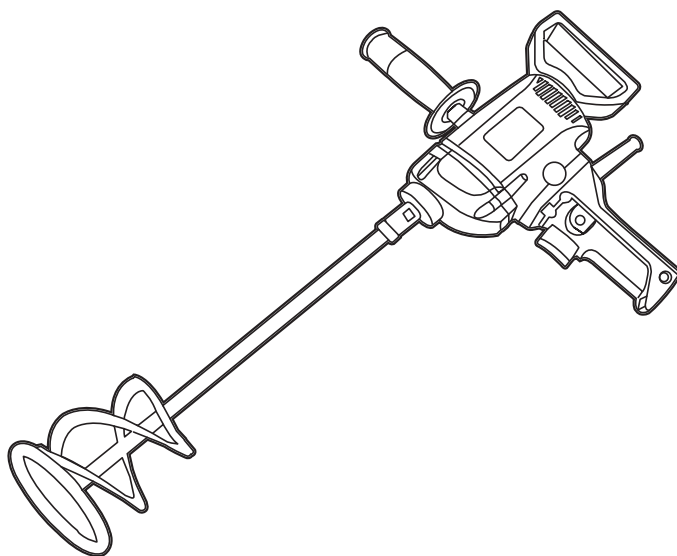


# ИНСТРУКЦИЯ ПО ЭКСПЛУАТАЦИИ



Изображения, рисунки и фотографии могут немного отличаться из-за постоянного улучшения продукта, см. конструкцию вашего устройства.

**AQU160B**

**Электрический миксер**

**RU**

# ОБЩИЕ РЕКОМЕНДАЦИИ ПО БЕЗОПАСНОСТИ ПРИ РАБОТЕ С ЭЛЕКТРОИНСТРУМЕНТОМ

## (для всех электроинструментов)



**ВНИМАНИЕ!** Внимательно ознакомьтесь с инструкциями. Несоблюдение

приведенных ниже инструкций может привести к поражению электрическим током, пожару и/или тяжелым травмам.

### Сохраните все предупреждения и инструкции для дальнейшего использования.

Термин «электроинструмент» в предупреждениях относится к электроинструментам, работающим от сети (проводным) и электроинструментам, работающим от аккумулятора (беспроводным).

### Безопасность рабочего места

1. Следите за чистотой и обеспечьте достаточную освещенность на рабочем месте. Работа в загроможденных или темных помещениях приводит к несчастным случаям.
2. Не используйте электроинструменты во взрывоопасных средах, в которых находятся горючие жидкости, газы или пыль. Во время работы электроинструменты искрят, что может привести к воспламенению пыли или дыма.
3. Не разрешайте детям и посторонним лицам приближаться к работающему электроинструменту. Отвлекаться во время работы с электроинструментом опасно.

### Электробезопасность

1. Штепсельная вилка электроинструмента должна подходить к штепсельной розетке. Не модифицируйте вилки. Не используйте штепсель-переходники с заземленными (заземляющими) электроинструментами. Соблюдение этих правил снижает риск поражения электрическим током.
2. Избегайте контакта тела с заземленными поверхностями, такими как трубы, батареи, кухонные плиты и холодильники. Существует повышенный риск поражения электрическим током, если ваше тело заземлено или занулено.
3. Не подвешивайте электроинструмент воздействию дождя или влаги. Попадание воды в электроинструмент повышает риск поражения электрическим током.
4. Не используйте сетевой шнур только по назначению. Не используйте шнур для переноски, не тяните за шнур, чтобы поднять электроинструмент или выключить из розетки. Защищайте сетевой шнур от воздействия высоких температур, масла, острых кромок или подвижных частей. Поврежденный или

запутанный сетевой шнур повышает риск поражения электрическим током.

5. При работе с электроинструментом на открытом воздухе применяйте только пригодные для этого удлинительные кабели. Применение пригодного для работы на открытом воздухе удлинительного кабеля снижает риск поражения электрическим током.
6. Если невозможно избежать применения электроинструмента в сыром помещении, используйте источник электропитания, оборудованный устройством защитного отключения (УЗО). Использование УЗО снижает риск поражения электрическим током.

**ПРИМЕЧАНИЕ.** Вместо термина «устройство защитного отключения» (УЗО) могут использоваться термины «выключатель короткого замыкания на землю» (ВКЗЗ) или «прерыватель тока утечки на землю».

### Личная безопасность

1. При работе с электроинструментом будьте бдительны, следите за своими действиями и руководствуйтесь здравым смыслом. Не используйте электроинструмент, когда вы устали или находитесь под воздействием наркотических веществ, алкоголя или лекарственных средств. Невнимательность при работе с электроинструментом может привести к тяжелым травмам.
2. Используйте средства индивидуальной защиты. Всегда надевайте защиту для глаз. Защитные средства, такие как противопылевая маска, нескользящая обувь, каска или средства защиты органов слуха, используемые в соответствующих условиях, уменьшат количество травм.
3. Не допускайте непреднамеренного включения электроинструмента. Перед подключением к источнику питания и/или аккумулятору, подъемом или переноской инструмента убедитесь, что переключатель находится в выключенном положении. Не переносите электроинструмент и не подключайте его к электросети с нажатым выключателем. Это может привести к несчастному случаю.
4. Перед включением инструмента уберите регулировочный или гаечный ключ. Гаечный ключ или ключ, оставленный на вращающейся части электроинструмента, может привести к травмам.
5. Не принимайте неестественное положение корпуса тела. Всегда занимайте устойчивое положение и сохраняйте равновесие. Так вы сохраните контроль над электроинструментом в непредвиденных ситуациях.
6. Одевайтесь правильно. Не носите свободную

одежду или украшения. Следите за тем, чтобы волосы, одежда и перчатки не попали в движущиеся части. Свободная одежда, украшения или длинные волосы могут быть затянуты вращающимися частями.

7. Если предусмотрены устройства для подключения средств удаления и сбора пыли, убедитесь, что они подключены и используются должным образом. Использование пылеуловителей позволяет снизить риск, связанный с воздействием пыли.
8. Не допускайте, чтобы знание электроинструмента в результате его частого использования привело к невнимательности и игнорированию принципов безопасного обращения с ним. Неосторожное действие может привести к серьезной травме.

### **Применение электроинструмента и обращение с ним**

1. Не нужно применять силу при использовании электроинструмента. Для работы нужно использовать правильный электроинструмент. Правильно подобранный электроинструмент, используемый на рекомендуемой для него скорости, поможет выполнять работы лучше и безопаснее.
2. Не используйте инструмент с неработающим выключателем. Электроинструмент с неработающим выключателем создает опасность и подлежит обязательному ремонту.
3. Перед выполнением любых регулировок, заменой принадлежностей или подготовкой электроинструмента к хранению необходимо отключить его от сети и снять аккумулятор. Такие профилактические меры безопасности снижают риск случайного запуска электроинструмента.
4. Храните электроинструменты в недоступном для детей месте и не допускайте к работе с ними лиц, не умеющих с ними обращаться или не знакомых с данной инструкцией. Использование электроинструмента неопытными лицами может быть опасным.
5. Электроинструменты необходимо обслуживать. Проверяйте движущиеся части на наличие смещения или заедания, неисправности и других условий, которые могут повлиять на работу электроинструмента. Поврежденный электроинструмент подлежит обязательному ремонту. Многие несчастные случаи вызваны недостаточным техническим обслуживанием электроинструмента.
6. Держите режущий инструмент в заточенном и чистом состоянии. Острые режущие насадки режут заедают и ими проще управлять.
7. Используйте электроинструмент, комплектующие, насадки и т. д. в соответствии с данной инструкцией, с учетом условий труда и выполняемой работы. Ненадлежащее использование электроинструмента может привести к опасным ситуациям.
8. Ручки и поверхности захвата должны быть чистыми, сухими и без следов масла и смазки. Скользкие рукоятки и поверхности для захвата не позволяют безопасно обращаться с электроинструментом и контролировать его в неожиданных ситуациях.

### **Сервис**

1. Ремонт электроинструмента поручайте только квалифицированному специалисту и только с применением оригинальных запасных частей. Этим обеспечивается безопасность электроинструмента.

## **ДОПОЛНИТЕЛЬНЫЕ ПРАВИЛА ТЕХНИКИ БЕЗОПАСНОСТИ**

- а) Держите инструмент обеими руками за специально предназначенные для этого рукоятки. Потеря контроля может привести к травме.
- б) При смешивании легковоспламеняющихся материалов необходимо обеспечить достаточную вентиляцию, чтобы избежать образования опасной атмосферы. Образующиеся пары могут попадать в дыхательные пути или воспламениться от искр, образующихся при работе электроинструмента.
- с) Инструмент не предназначен для смешивания продуктов питания. Электроинструмент и принадлежности к нему не предназначены для обработки продуктов питания.
- д) Следите за тем, чтобы шнур был подальше от рабочей зоны. Он может запутаться в венчике миксера.
- е) Убедитесь, что емкость для смешивания закреплена и стоит устойчиво и безопасно. Если она не будет закреплена, то может неожиданно сдвинуться с места.
- ф) Следите за тем, чтобы жидкость не попадала на корпус электроинструмента. Жидкость, попавшая в электроинструмент, может привести к его повреждению и поражению электрическим током.
- г) При смешивании материала соблюдайте инструкции и предупреждения. Смешиваемый материал может быть вредным.

- h) Если электроинструмент упал в перемешиваемый материал, немедленно отключите его от сети и отправьте на проверку квалифицированному специалисту по ремонту. Попадание включенного в розетку инструмента в ведро может привести к поражению электрическим током.
- i) Не касайтесь емкости для смешивания руками и не кладите в нее какие-либо другие предметы во время перемешивания. Контакт с венчиком миксера может привести к серьезным травмам.
- j) Включайте инструмент и работайте им только в емкости для смешивания. Венчик может неконтролируемо изгибаться или вращаться.

## Обозначения и расшифровка



Внимание



Чтобы снизить риск получения травмы, пользователь должен прочитать инструкцию по эксплуатации

## ТЕХНИЧЕСКИЕ ХАРАКТЕРИСТИКИ

Модель	AQU160B
Номинальная потребляемая мощность, Вт	800
Скорость вращения без нагрузки, об/мин	680
Масса нетто, кг	2,4

※ В связи с тем, что программа исследований и разработок продолжается, приведенные здесь технические характеристики могут быть изменены без предварительного уведомления.

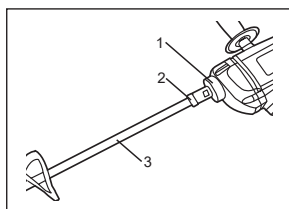
## ИНСТРУКЦИЯ ПО ЭКСПЛУАТАЦИИ

### Установка или снятие венчика

Чтобы установить венчик, просто наверните резьбовое соединение по часовой стрелке на вал, а затем затяните гайку. Чтобы снять венчик, выполните процедуру в обратном порядке.

### ВНИМАНИЕ!

**Перед установкой или снятием венчика обязательно убедитесь в том, что инструмент выключен и отсоединен от розетки.**



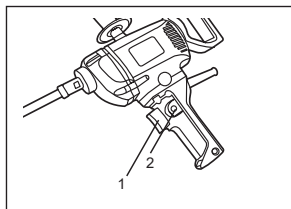
1. Шпиндель
2. Гайка
3. Венчик (тип 1)

### Работа выключателя

При запуске инструмента сначала нажмите кнопку блокировки, а затем на кнопку выключателя, чтобы запустить инструмент. Для остановки инструмента отпустите кнопку выключателя.

**Примечание.** Перед подключением к источнику питания проверьте работоспособность выключателя, нажмите и отпустите его, проверьте, сбрасывается (замыкается) ли он.

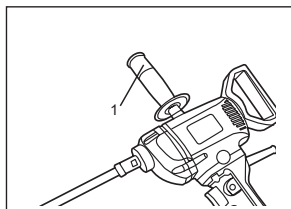




1. Выключатель
2. Кнопка разблокировки

### Дополнительная рукоятка

В целях безопасности используйте дополнительную ручку и держите инструмент обеими руками во время работы. Чтобы установить ручку, просто вставьте ее в отверстие для винта в корпусе.



1. Дополнительная рукоятка

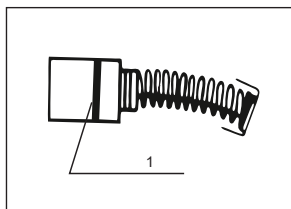
## ТЕХНИЧЕСКОЕ ОБСЛУЖИВАНИЕ И ОСМОТР

### ВНИМАНИЕ!

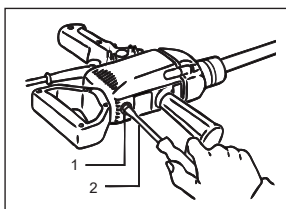
Перед выполнением проверки или технического обслуживания убедитесь, что инструмент выключен и отключен от сети.

### 1. Проверка и замена угольных щеток

Регулярно снимайте угольные щетки для осмотра. Следите за чистотой угольных щеток и тем, чтобы они свободно входили в держатели. Обе щетки необходимо заменять одновременно. Используйте только идентичные угольные щетки.



1. Ограничительная отметка



1. Крышка для щетки
2. Отвертка

Снимите крышки держателей щеток, поддев их отверткой. Извлеките изношенные угольные щетки. Вставьте новые щетки и закрепите крышки щеткодержателей.

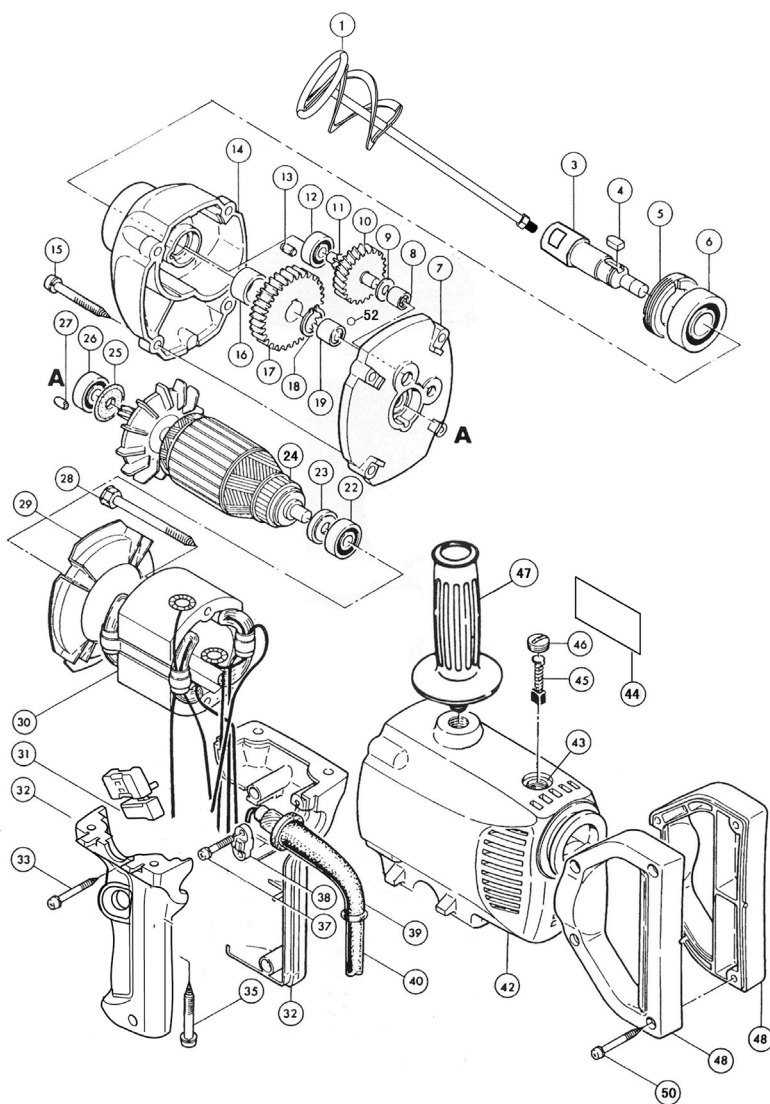
### 2. Очистка

После каждого использования венчик следует сразу чистить и оставлять на хранение.

В случае необходимости замена шнура питания должна выполняться только производителем или его представителем.

## ПОЯСНЕНИЯ К ЧЕРТЕЖУ ОБЩЕГО ВИДА

1	Венчик в сборе	27	Резиновый штифт (4,5×6,5 мм)
1	Венчик	28	Винт самонарезающий с полукруглой головкой и крестообразным шлицем ST5×55
1	Ось в сборе	29	Перегородка
3	Шпиндель	30	Статор
4	Плоский ключ А5×10×5	31	Выключатель
5	Держатель подшипника	32	Узел рукоятки
6	Шариковый подшипник 6202-2RZ	33	Винт самонарезающий с полукруглой головкой, крестообразным шлицем и буртиком ST4×22
7	Кронштейн двигателя	35	Винт самонарезающий с полукруглой головкой и крестообразным шлицем ST4,8×25
8	Игольчатый подшипник BK0609	37	Винт самонарезающий с полукруглой головкой, крестообразным шлицем и буртиком ST4,2×15
9	Бумажная прокладка в виде шайбы 6,4×13,8×1	38	Компенсатор напряжения
10	Малая шестерня	39	Оболочка кабеля (ПВХ)
11	Приводной вал	40	Шнур питания
12	Шариковый подшипник 626ZZ(RB)	42	Корпус двигателя
13	Резиновый штифт (4,5×5,5 мм)	43	Держатель щетки в сборе
14	Редуктор	45	Угольная щетка
15	Винт самонарезающий с полукруглой головкой и крестообразным шлицем ST5×35	46	Крышка держателя щетки
16	Распорное кольцо 15,3×20×9,4	47	Дополнительная ручка (внешняя резьба M12)
17	Большая шестерня	48	Набор ручек
18	Стопорное кольцо для вала 14	50	Винт самонарезающий с полукруглой головкой, крестообразным шлицем и буртиком ST4×22
19	Игольчатый подшипник BK0810	52	Стальной шарик 3
22	Шариковый подшипник 608VV(LFB)		
23	Изолирующая шайба		
24	Якорь		
25	Резиновое кольцо		
26	Шариковый подшипник 608VV(LFB)		



**Комплектация  
AQU160B**

Номер	Наименование	Количество	Единица
1	Электрический миксер	1	Шт.
2	Венчик в сборе	1	Комплект
3	Дополнительная рукоятка	1	Шт.
4	Инструкция	1	Шт.
5	Угольные щетки	1	Комплект
6	Гарантийный талон	1	Шт.







**Импортер: ООО «ВсеИнструменты.ру»**

Адрес: Россия, 109451, г. Москва, ул. Братиславская, д. 16, корп.1, пом. 3

Телефон: 8 800 550 37 70

Электронная почта по общим вопросам: [info@vseinstrumenti.ru](mailto:info@vseinstrumenti.ru)

Электронная почта для официальных претензий: [op@vseinstrumenti.ru](mailto:op@vseinstrumenti.ru)

Назначенный срок службы: 5 лет

Срок гарантии: 1 год

Страна производства: Китай

Изготовитель: : Jiangsu Dongcheng M&E Tools Co., Ltd.

Power Tools Industrial Park of Tianfen, Qidong City, Jiangsu Province, P.R. China

Тел: +86-400-182-5988

Факс: +86-513-83299608

Дата производства изделия: указана на изделии