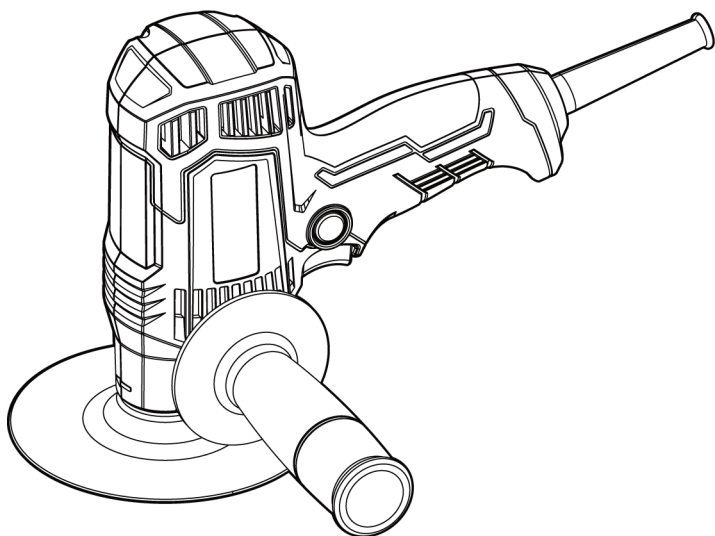


ИНСТРУКЦИЯ ПО ЭКСПЛУАТАЦИИ



В связи с программой непрерывного усовершенствования продукции иллюстрации, рисунки и фотографии могут незначительно отличаться. Всегда руководствуйтесь фактическим изделием.

ASA02-150

Машина шлифовальная эксцентриковая

RU

ОБЩИЕ РЕКОМЕНДАЦИИ ПО БЕЗОПАСНОСТИ ПРИ РАБОТЕ С ЭЛЕКТРОИНСТРУМЕНТОМ (для всех

электроинструментов)

ВНИМАНИЕ! Внимательно ознакомьтесь с инструкциями. Несоблюдение приведенных ниже инструкций может привести к поражению электрическим током, пожару и/или тяжелым травмам.

Сохраните все предупреждения и инструкции для дальнейшего использования.

Термин «электроинструмент» в предупреждениях относится к электроинструментам, работающим от сети (проводным) и электроинструментам, работающим от аккумулятора (беспроводным).

Безопасность рабочего места

1. **Следите за чистотой и обеспечьте достаточную освещенность на рабочем месте.** Работа в загроможденных или темных помещениях приводит к несчастным случаям.
2. **Не используйте электроинструменты во взрывоопасных средах, в которых находятся горючие жидкости, газы или пыль.** Во время работы электроинструменты искрят, что может привести к воспламенению пыли или дыма.
3. **Не разрешайте детям и посторонним лицам приближаться к работающему электроинструменту.** Отвлекаться во время работы с электроинструментом опасно.

Электробезопасность

4. **Штепсельная вилка электроинструмента должна подходить к штепсельной розетке. Не модифицируйте вилки. Не используйте штепсель-переходники с заземленными (заземляющими) электроинструментами.** Соблюдение этих правил снижает риск поражения электрическим током.
5. **Избегайте контакта тела с заземленными поверхностями, такими как трубы, батареи, кухонные плиты и холодильники.** Существует повышенный риск поражения электрическим током, если ваше тело заземлено или занулено.
6. **Не подвешивайте электроинструмент воздействию дождя или влаги.** Попадание воды в электроинструмент повышает риск поражения электрическим током.
7. **Используйте сетевой шнур только по назначению. Не используйте шнур для**

переноски, не тяните за шнур, чтобы поднять электроинструмент или выключить из розетки. Защищайте сетевой шнур от воздействия высоких температур, масла, острых кромок или подвижных частей. Поврежденный или запутанный сетевой шнур повышает риск поражения электрическим током.

8. **При работе с электроинструментом на открытом воздухе применяйте только пригодные для этого удлинительные кабели.** Применение пригодного для работы на открытом воздухе удлинительного кабеля снижает риск поражения электрическим током.
 9. **Если невозможно избежать применения электроинструмента в сыром помещении, используйте источник электропитания, оборудованный устройством защитного отключения (УЗО).** Использование УЗО снижает риск поражения электрическим током.
- ПРИМЕЧАНИЕ.** Вместо термина «устройство защитного отключения» (УЗО) могут использоваться термины «выключатель короткого замыкания на землю» (ВКЗЗ) или «прерыватель тока утечки на землю».

Личная безопасность

10. **Будьте внимательны, следите за тем, что вы делаете, и продуманно начинайте работу с электроинструментом. Не используйте электроинструмент, когда вы устали или находитесь под воздействием наркотических веществ, алкоголя или лекарственных средств.** Невнимательность при работе с электроинструментом может привести к тяжелым травмам.
11. **Используйте средства индивидуальной защиты. Всегда надевайте защиту для глаз.** Защитные средства, такие как противопылевая маска, нескользкая обувь, каска или средства защиты органов слуха, используемые в соответствующих условиях, уменьшают количество травм.
12. **Не допускайте непреднамеренного включения электроинструмента. Перед подключением к источнику питания и/или аккумулятору, подъемом или переноской инструмента убедитесь, что переключатель находится в выключенном положении.** Не переносите электроинструмент и не подключайте его к электросети с нажатым выключателем. Это может привести к несчастному случаю.
13. **Убирайте установочный инструмент или гаечные ключи до включения электроинструмента.** Гаечный ключ или ключ, оставленный на вращающейся части

электроинструмента, может привести к травмам.

14. **Не принимайте неестественное положение корпуса тела. Всегда занимайте устойчивое положение и сохраняйте равновесие.** Так вы сохраните контроль над электроинструментом в непредвиденных ситуациях.
15. **Носите подходящую рабочую одежду. Не носите свободную одежду или украшения. Следите за тем, чтобы волосы, одежда и перчатки не попали в движущиеся части.** Свободная одежда, украшения или длинные волосы могут быть затянуты вращающимися частями.
16. **При наличии возможности установки пылеотсасывающих и пылесборных устройств обеспечьте их правильное подключение и использование.** Использование пылеуловителей позволяет снизить риск, связанный с воздействием пыли.

Применение электроинструмента и обращение с ним

17. **Не перегружайте электроинструмент. Для работы нужно использовать правильный электроинструмент.** Правильно подобранный электроинструмент, используемый на рекомендуемой для него скорости, поможет выполнять работы лучше и безопаснее.
18. **Не работайте с электроинструментом при неисправном выключателе.** Электроинструмент с неработающим выключателем создает опасность и подлежит обязательному ремонту.
19. **Перед наладкой, заменой принадлежностей или хранением электроинструмента отключите штепсельную вилку от розетки электросети и/или извлеките аккумулятор.** Такие профилактические меры безопасности снижают риск случайного запуска электроинструмента.
20. **Храните электроинструменты в недоступном для детей месте. Не разрешайте пользоваться электроинструментом лицам, которые не знакомы с ним или не читали настоящих инструкций.** Использование электроинструмента неопытными лицами может быть опасным.
21. **Тщательно ухаживайте за электроинструментом. Проверяйте движущиеся части на наличие смещения или заедания, неисправности и других условий, которые могут повлиять на работу электроинструмента. Поврежденный электроинструмент подлежит обязательному ремонту.** Многие несчастные случаи вызваны

недостаточным техническим обслуживанием электроинструмента.

22. **Держите режущий инструмент в заточенном и чистом состоянии.** Острые режущие насадки реже заедают и ими проще управлять.
23. **Применяйте электроинструмент, принадлежности, рабочие инструменты и т. п. в соответствии с настоящими инструкциями. Учитывайте при этом рабочие условия и выполняемую работу.** Ненадлежащее использование электроинструмента может привести к опасным ситуациям.

Сервис

24. **Ремонт электроинструмента поручайте только квалифицированному специалисту и только с применением оригинальных запасных частей.** Этим обеспечивается безопасность электроинструмента.

ПРЕДУПРЕЖДЕНИЕ О НАПРЯЖЕНИИ

Перед подключением устройства к источнику питания (розетке) убедитесь, что подаваемое напряжение соответствует напряжению, указанному на заводской табличке инструмента. Использование источника питания с напряжением, которое превышает указанное для инструмента, может привести к СЕРЬЕЗНЫМ ТРАВМАМ пользователя и повреждению инструмента. В случае сомнений НЕ ПОДКЛЮЧАЙТЕ УСТРОЙСТВО К РОЗЕТКЕ. Работа от источника питания с напряжением ниже номинального, указанного на заводской табличке, может быть опасной для двигателя.

ТЕХНИЧЕСКИЕ ХАРАКТЕРИСТИКИ

Модель	ASA02-150
Номинальная потребляемая мощность, Вт	440
Номинальная частота вращения, об/мин	4700
Диаметр абразивного круга, мм	150
Масса нетто, кг	1,2

※ В связи с тем, что программа исследований и разработок продолжается, приведенные здесь технические характеристики могут быть изменены без предварительного уведомления.

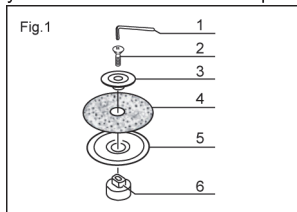
ИНСТРУКЦИЯ ПО ЭКСПЛУАТАЦИИ

Установка или снятие абразивного диска

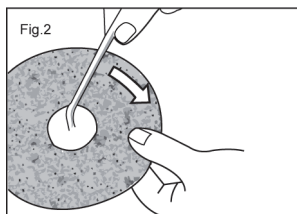
Поместите инструмент, как показано на рис. 1. Чтобы установить абразивный диск, сначала установите пластиковую шайбу на шпindel. Установите фланец, абразивный диск и крепежный винт на площадку в указанном порядке (зажмите их большим и указательным пальцами). Затем удерживайте край шайбы, как показано на рис. 2, и надежно затяните крепежный винт по часовой стрелке с помощью шестигранного ключа.

Чтобы снять абразивный диск, следуйте процедуре установки в обратном порядке.

Предупреждение: Всегда убедитесь, что инструмент выключен и отключен от сети перед установкой или снятием абразивного диска.



1. Ключ
2. Крепежный фланец
3. Фланец
4. Диск
5. Пластиковая шайба
6. Шпindel

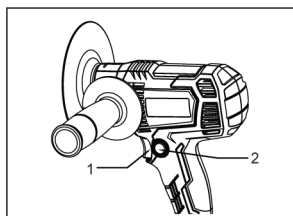


Действие выключателя ВНИМАНИЕ!

• Перед вставкой вилки в розетку обязательно проверьте работу выключателя: при отпускании он должен возвращаться в положение «ВЫКЛ». Чтобы запустить инструмент, просто нажмите

на выключатель. Для остановки отпустите выключатель.

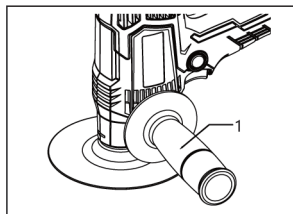
Для длительной работы нажмите курок и затем нажмите кнопку блокировки. Чтобы остановить инструмент в заблокированном положении, полностью нажмите на выключатель и отпустите его.



1. Выключатель
2. Фиксатор

Вспомогательная рукоятка

Всегда убедитесь, что вспомогательная рукоятка надежно установлена перед началом работы. Винтите вспомогательную рукоятку в отверстие для винта на боковой части корпуса.



1. Вспомогательная рукоятка

Работа инструментом

В общем случае держите абразивный диск под углом примерно 10-30 градусов к поверхности обрабатываемого материала. Для обеспечения правильной работы необходимо выбрать абразивный диск подходящего размера.

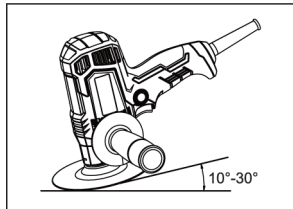
Предупреждение: Не прикладывайте чрезмерные усилия к инструменту. Из-за веса инструмента будет создаваться необходимое давление. Применяйте только легкое давление. Излишнее давление приведет к ухудшению работы и преждевременному износу абразивного диска.

Это также может вызвать перегрузку инструмента и сгореть двигатель.

ПРЕДОСТЕРЕЖЕНИЕ:

Всегда надевайте защитные очки или щиток для лица во время работы.

Никогда не используйте инструмент без абразивного диска. Это может серьезно повредить рабочую



1
Дополнительная
рукоятка

ТЕХНИЧЕСКОЕ ОБСЛУЖИВАНИЕ И ОСМОТР

ВНИМАНИЕ!

- Перед выполнением какой-либо работы с инструментом убедитесь, что инструмент выключен и отключен от сети.

1. Проверка крепежных винтов

Регулярно осматривайте все крепежные винты и проверяйте степень их затяжки.

При обнаружении ослабленных винтов, незамедлительно подтягивайте их.

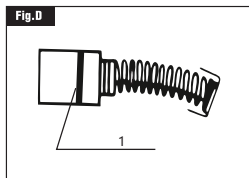
Несоблюдение этого требования может привести к серьезной опасности.

2. Техническое обслуживание двигателя

Главная часть электроинструмента — обмотка двигателя. Обеспечьте защиту обмотки двигателя от повреждения и попадания масла или воды.

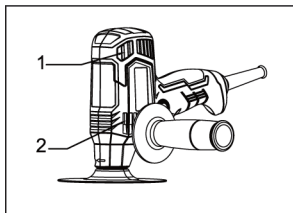
3. Проверка и замена угольных щеток

Регулярно снимайте угольные щетки для осмотра. Заменяйте угольные щетки, как только они изнашиваются до ограничительной метки (Рис. D). Следите за чистотой угольных щеток и тем, чтобы они свободно входили в держатели. Обе углеродные щетки необходимо заменять одновременно. Используйте только такие же углеродные щетки.



1. Ограничительная
отметка

Снимите крышки держателей щеток, поддев их отверткой. Извлеките изношенные угольные щетки. Вставьте новые щетки и закрепите крышки щеткодержателей (Рис. E).



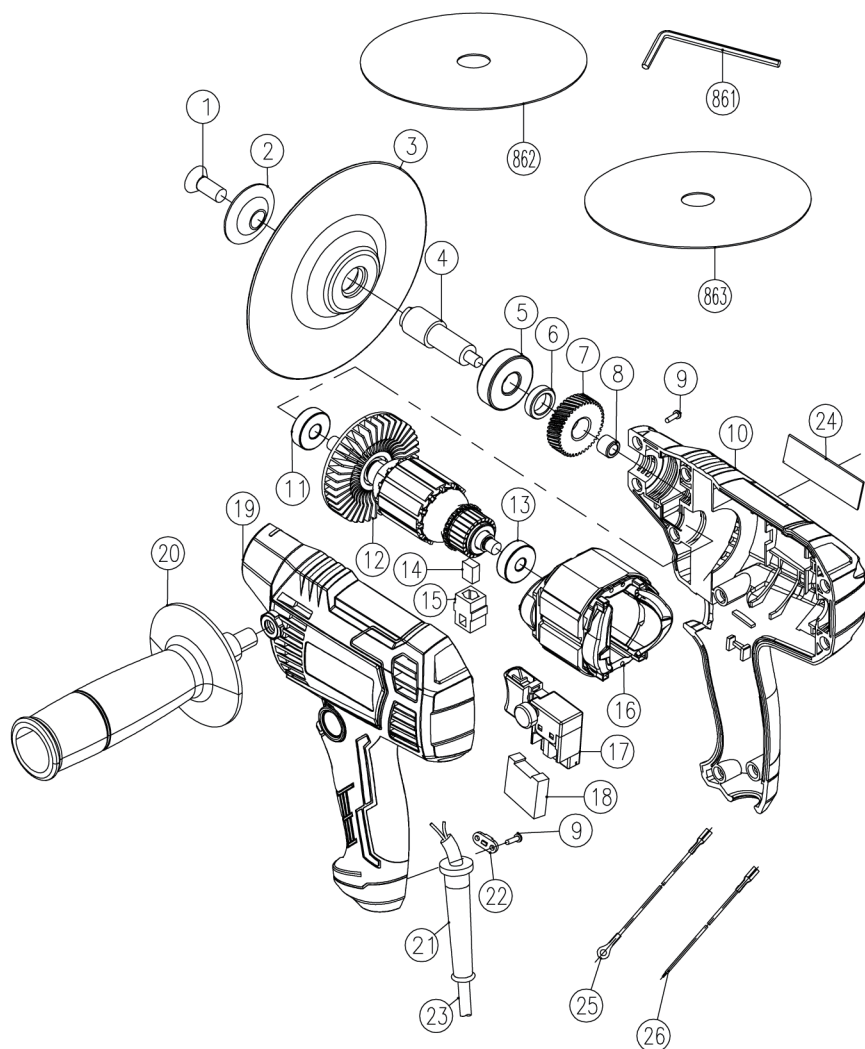
1. Вход воздуха
2. Выход
воздуха

* Замените поврежденный шнур новым, приобретенным в авторизованном сервисном центре.

*Для обеспечения БЕЗОПАСНОСТИ и НАДЕЖНОСТИ инструмента его ремонт, техническое обслуживание и регулировку должны выполнять сотрудники авторизованных сервисных центров с обязательным использованием оригинальных запасных частей.

ПОЯСНЕНИЯ К ЧЕРТЕЖУ ОБЩЕГО ВИДА

1	Винт с потайной головкой с шестигранным гнездом M8×20	16	Статор в сборе
2	Фланец	17	Переключатель
3	Пластиковая шайба	18	Конденсатор 0.22µf (короткий)
4	Приводной шпиндель	20	Вспомогательная рукоятка
5	Подшипник качения 6201-2RS (RB)	21	Кабельный чехол (ПВХ)
6	Упорное кольцо 12×18×5	22	Зажим для кабеля
7	Шестерня	23	Шнур 2×0.75×2.65 RVV
8	Игольчатый подшипник НК0608 (SZZH)	24	Табличка с названием
9	Самонарезающий винт с крестообразным шлицем ST4.2×17	25	Провод 125
11	Подшипник качения 608VV (LFB)	26	Провод 200
12	Якорь	861	Шестигранный ключ (5 мм)
13	Подшипник качения 627VV (LFB)	862	Абразивный диск Р120
14	Угольная щетка	863	Абразивный диск Р24
15	Щеткодержатель	10\19	Корпус двигателя



**Комплектация
ASA02-150**

Номер	Наименование	Количество	Единица
1	Машина шлифовальная эксцентриковая	1	Шт.
2	Шлифлисты	2	Шт.
3	Опорная тарелка	1	Шт.
4	Шестигранный ключ	1	Шт.
5	Фиксирующий винт	1	Шт.
6	Угольные щетки	1	Комплект
7	Инструкция	1	Шт.
8	Гарантийный талон	1	Шт.

Импортер: ООО «ВсеИнструменты.ру»

Адрес: Россия, 109451, г. Москва, ул. Братиславская, д. 16, корп.1, пом. 3

Телефон: 8 800 550 37 70

Электронная почта по общим вопросам: info@vseinstrumenti.ru

Электронная почта для официальных претензий: op@vseinstrumenti.ru

Назначенный срок службы: 5 лет

Срок гарантии: 1 год

Страна производства: Китай

Изготовитель: : Jiangsu Dongcheng M&E Tools Co., Ltd.

Power Tools Industrial Park of Tianfen, Qidong City, Jiangsu Province, P.R. China

Тел: +86-400-182-5988

Факс: +86-513-83299608

Дата производства изделия: указана на изделии