

Руководство  
по эксплуатации

Пуско-зарядное  
устройство  
**GSC-240**

**ГИСГАТИ**

# Содержание

Назначение.....	2
Подготовка рабочего места.....	3
Техника безопасности.....	3
Технические характеристики.....	4
Внешний вид.....	5
Электрическая схема.....	6
Подключение.....	6
Обслуживание.....	8
Транспортировка и хранение.....	8
Утилизация.....	8
Гарантийные обязательства.....	9
Особые отметки.....	10
Адреса сервисных центров.....	13

# Уважаемый покупатель!

Благодарим вас за выбор продукции GIGANT.

В данном паспорте приводятся основные сведения об изделии и указания, необходимые для правильной и безопасной эксплуатации изделия.

Паспорт является неотъемлемой частью изделия и должен сопровождать его в течение всего срока службы. В случае передачи изделия другому лицу паспорт должен быть передан новому владельцу вместе с изделием.

Паспорт следует внимательно изучить перед эксплуатацией изделия.

## Назначение

Устройство предназначено для зарядки свинцово-кислотных аккумуляторов напряжением 12В и 24В, а также для запуска бензиновых и дизельных двигателей. Устройство может быть использовано как для зарядки, так и для запуска личного транспорта. Устройство отличается высоким качеством и удобно в использовании.

**ВНИМАНИЕ!** Прочитайте данную инструкцию, обратите внимание на требования по безопасности.

1. Данное изделие изготовлено в соответствии с требованиями высоких стандартов качества, что гарантирует длительную и безопасную работу, при условии соблюдения изложенного здесь руководства по эксплуатации и техническому обслуживанию.
2. Правообладатель оставляет за собой право без предварительного уведомления покупателя вносить изменения в конструкцию, комплектацию или технологию изготовления изделия с целью улучшения его свойств.
3. Эксплуатация предоставленного изделия должна производиться в соответствии с руководством и строго по назначению!
4. Невыполнение данного требования может привести к неисправности оборудования и отказу производителя от гарантийных обязательств.

### **Срок службы 3 года.**

По истечении срока службы изделие запрещено эксплуатировать. Указанный срок службы действителен при соблюдении потребителем требований настоящего руководства.

### **Сертификат соответствия**

## Комплектность

После вскрытия упаковки необходимо проверить комплектность изделия.

1. Пуско-зарядное устройство;
2. Крокодильи;
3. Руководство по эксплуатации;
4. Упаковка;

Данная комплектация актуальна на момент издания руководства по эксплуатации. Если вы не можете найти деталь из перечня комплекта поставки, проверьте, возможно, она уже установлена на изделие.

При обнаружении каких-либо повреждений или нехватки каких-то компонентов изделие следует не использовать, а вернуть его продавцу.

Продавец оставляет за собой право на изменение конструкции и комплектации изделия без уведомления потребителя.

## Подготовка рабочего места

Рабочее место, где проводятся работы, должно быть очищено от посторонних предметов, быть сухим и хорошо проветриваемым.

## Техника безопасности

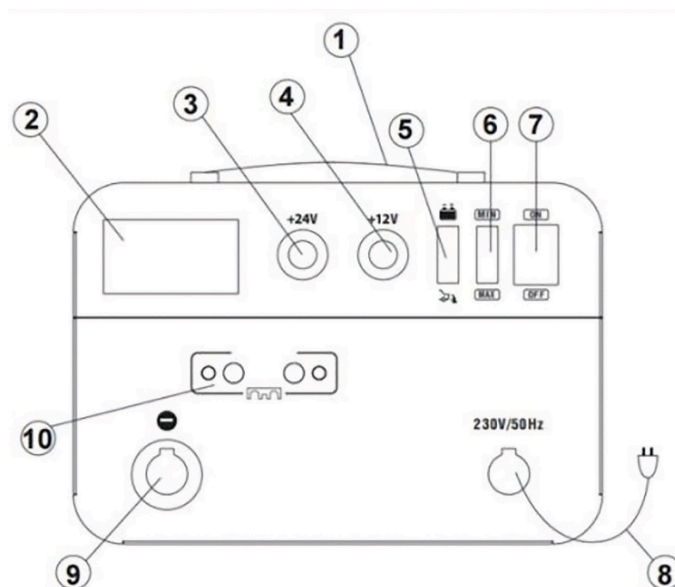
1. Изделие содержит узлы, находящиеся под напряжением питающей сети. Не разбирайте устройство, подключенное к сети.
2. К работе с изделием допускаются лица, прошедшие обучение, инструктаж и проверку знаний о требованиях электробезопасности.
3. Перед подключением проверьте напряжение питания, необходимого для данного устройства.
4. Никогда не подключайте устройство к сети, если сетевой кабель воеет. Электропроводка должна иметь защитные устройства - предохранитель или автоматический выключатель.
5. Не используйте устройство в помещениях с высокой влажностью. Не работайте под дождем. Вблизи рабочего места на расстоянии до 15 метров, не допускается наличие легковоспламеняющихся материалов, жидкостей и газов. Избегайте искр. Не курите рядом с устройством!
6. Перед подключением или отсоединением зарядных кабелей аккумулятора отключите устройство от сети.
7. Компоненты зарядного устройства, такие как выключатели, реле, могут вызывать образование дуги и искр. Следуйте инструкциям - Важно, чтобы при использовании устройства в гараже или подобном месте оно было надежно установлено.
8. При использовании зарядного устройства строго следуйте инструкциям производителя.
9. Не используйте устройство для зарядки неисправных аккумуляторов

## Технические характеристики

Технические характеристики	GSC-240
Напряжение питания, В	220
Тип встроенного аккумулятора	Не имеет встроенного аккумулятора
Для аккумуляторов напряжением, В	12/24
Максимальный ток запуска, А	215А на 24В
Максимальный ток заряда, А	41А при 24В
Режим Boost	Есть
Габариты без упаковки, мм	250x200x275
Степень защиты	IP20

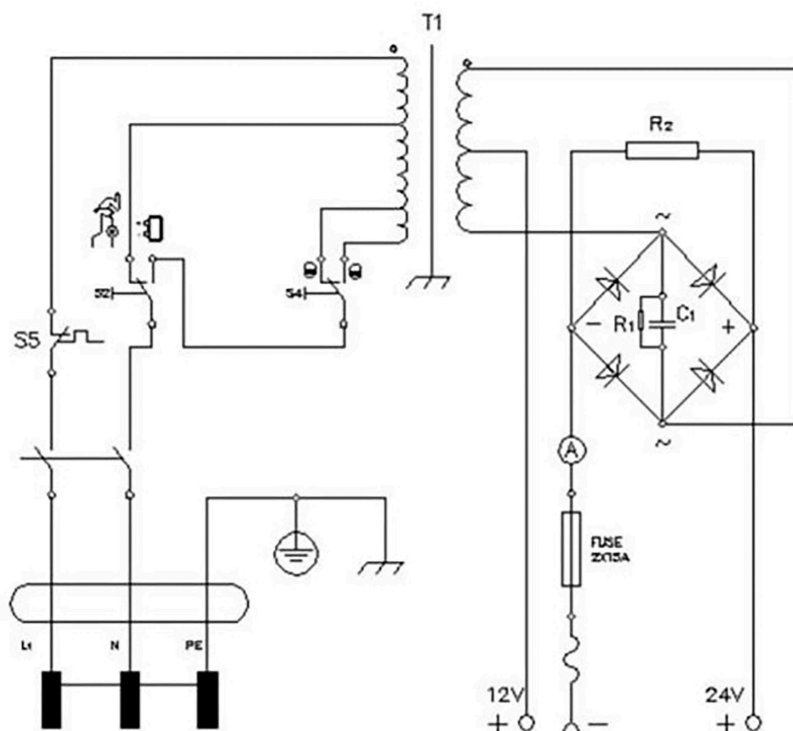
## Внешний вид

**ВНИМАНИЕ!** Во избежание повреждений или взрыва, соблюдайте полярность при подключении зажимов. Неправильное включение под напряжением не покрывается гарантией.



1. Ручка
2. Измеритель выходного тока (Амперметр)
3. Выходной ток 24 В
4. Выходной ток 12 В
5. Переключатель зарядки / запуска
6. Переключатель МИН/МАКС зарядки
7. Выключатель питания
8. Кабель питания
9. Выход минусовой
10. Предохранитель

## Электрическая схема



## Подключение

### Режим зарядки аккумулятора

1. Перед выполнением работ убедитесь, что на корпусе устройства нет дефектов, клеммы не окислены;
2. Перед подключением машины к устройству убедитесь, что технические характеристики устройства совпадают с входным напряжением и частотой аккумулятора;
3. Убедитесь, что номинальная мощность аккумулятора соответствует значениям, указанным в технической таблице зарядного устройства. Отсоедините аккумулятор от автомобильной проводки.
4. Снимите крышки, закрывающие емкости с электролитом батареи, чтобы обеспечить свободный выход газов, образовавшихся во время зарядки; при необходимости добавьте дистиллированную воду, чтобы внутренние элементы батареи были покрыты водой на 5-10 мм.;
5. Перед подключением клемм к контактам аккумулятора убедитесь, что зарядное устройство находится в положении "выкл.";
6. Подсоедините красную клемму зарядки устройства к положительной (+) клемме аккумулятора, а черную клемму зарядки к отрицательной (-) клемме аккумулятора.;

**ВНИМАНИЕ!** Обратите внимание на правильную полярность подключения.

7. В соответствии с напряжением батареи установите значение зарядного напряжения (12В/24В) с помощью переключателя на передней панели или подключив клемму красного провода к соответствующей клемме (для устройств запуска и зарядки);
8. Не рекомендуется заряжать аккумуляторы емкостью меньше указанной в технических характеристиках. Аккумуляторы с большей емкостью, чем указано в технических характеристиках, следует заряжать дольше, также в этом случае аккумулятор может не полностью зарядиться.
9. Время зарядки аккумулятора составляет от 4 до 12 часов в зависимости от степени износа аккумулятора. Пример: аккумулятор емкостью 40 Ач - рекомендуемый зарядный ток =  $40/10 = 4\text{А}$ ;
10. После подсоединения проводов к аккумулятору необходимо подать напряжение на пусково-зарядное устройство, повернув выключатель питания в положение "Включено".
11. Амперметр показывает зарядный ток. Во время зарядки показания амперметра будут уменьшаться по мере заполнения аккумулятора. Значение ниже 2А означает, что аккумулятор заряжен.
12. По завершении зарядки выключите зарядное устройство, затем отсоедините клеммы (+) и (-) от клемм аккумулятора.

**ВНИМАНИЕ!** Если оставить аккумулятор подключенным к пуско-зарядному устройству после окончания зарядки в течение длительного периода времени, он может выйти из строя, поскольку подача тока может привести к нагреву пластин и кипению электролита, содержащегося в аккумуляторе. Если нагрев происходит во время зарядки, рекомендуется приостановить зарядку, чтобы избежать повреждения аккумулятора.

## Режим Запуска

1. Перед проведением работ убедитесь, что корпус прибора не поврежден, клеммы не окислены;
2. Перед подключением к автомобилю убедитесь, что технические характеристики сети соответствуют техническим характеристикам пуско-зарядного устройства.

**ВНИМАНИЕ!** В режиме запуска устройство потребляет много энергии, убедитесь, что проводка и предохранители рассчитаны на эту мощность.

3. Перед подключением к клеммам аккумулятора убедитесь, что выключатель питания зарядного устройства находится в положении "Выкл.";
4. Убедитесь, что характеристики бортовой сети автомобиля соответствуют значениям, указанным в технической таблице стартера-зарядного устройства.
5. Подсоедините красную клемму зарядки устройства к положительной (+) клемме аккумулятора, а черную клемму зарядки - к отрицательной (-) клемме аккумулятора;

**ВНИМАНИЕ!** Обратите внимание на правильную полярность подключения.

6. В соответствии с напряжением аккумулятора и бортовой сети автомобиля выберите значение напряжения на устройстве, подключив клемму красного провода;



7. Нажмите кнопку "ЗАРЯДКА / ПУСК".
8. Поверните выключатель питания в положение "Вкл." для запуска автомобиля.
9. Запуск автомобиля должен длиться не более 3 секунд, по их истечении, прекратите запуск и одновременно поверните выключатель питания в положение "Выкл."
10. Цикл в режиме запуска: 3 секунды - 120 секунд перерыва. Максимальное количество циклов: 5.

**ВНИМАНИЕ!** Зарядка аккумулятора, подключенного к автомобилю, может привести к повреждению электронных устройств автомобиля.

## Обслуживание

Панель управления

При длительной эксплуатации рекомендуется периодически проводить следующие виды обслуживания:

1. Удаление коррозии на клеммах.
2. Проверка целостности изоляции провода. Более сложные работы, связанные с разборкой корпуса зарядного устройства, например: замена шнура питания, должны выполняться в сервисном центре квалифицированным персоналом.

## Транспортировка и хранение

1. При транспортировке зарядного устройства избегайте попадания влаги, механических воздействий, ударов и падений.
2. Храните зарядное устройство в помещении при температуре от -30°C до +50°C и относительной влажности воздуха не более 80%.
3. Содержите клеммы для подключения зарядного устройства к аккумулятору в чистоте, удаляйте с них следы коррозии по мере их появления и периодически смазывайте любой смазкой для защиты от окисления.
4. Избегайте попадания топлива и масла на корпус зарядного устройства.
5. Запрещается самостоятельно разбирать и ремонтировать зарядное устройство. Это должен делать только квалифицированный специалист.

## Утилизация

По окончании срока службы не выбрасывать оборудование вместе с бытовыми отходами! Отслужившее срок оборудование утилизировать в соответствии с правилами и требованиями своего региона «Об утверждении перечней товаров, упаковки товаров, подлежащих утилизации после утраты ими потребительских свойств».

## Гарантийные обязательства

- Продавец гарантирует работу пуско-зарядного устройства на протяжении одного года со дня продажи.
- Гарантийный ремонт производится только при наличии печати фирмы, даты продажи, подписи продавца и подписи покупателя в гарантийном талоне. Если что-то из вышеперечисленного отсутствует, гарантийный ремонт не производится.
- Гарантийный ремонт не производится при нарушении требований, изложенных в руководстве.
- Гарантийный ремонт не производится при нарушении целостности конструкции, наличии механических повреждений (трещины, сколы, следы ударов и падений и любые деформации корпуса), являющихся результатом неправильной или небрежной эксплуатации, транспортировки, хранения.
- Гарантийный ремонт не производится при наличии на изделии следов разбора или других не предусмотренных документацией вмешательств в его конструкцию, а также при нарушении заводских регулировок.
- Гарантийный ремонт не производится при сильном внутреннем загрязнении изделия, повреждении внутренних устройств и деталей посторонними предметами.
- Гарантия не распространяется на части, подверженные естественному износу. Условия гарантии не предусматривают профилактику и чистку изделия, регулировку рабочих параметров, а также выезд мастера к месту эксплуатации изделия с целью его настройки, ремонта или консультаций.
- Транспортные расходы не входят в объем гарантийного обслуживания.
- Гарантийный ремонт производится при наличии и полном совпадении серийных номеров на устройстве и в паспорте. Данный документ не ограничивает определенные законом права потребителя, но дополняет и уточняет оговоренные законом обязательства, предполагающие соглашения сторон.







## **Адреса сервисных центров**

Московская область, г. Домодедово  
п. Госплемзавода Константиново  
Объездное шоссе, с. 2А  
+7 (800) 550-37-87, доб. 404

Ближайший розничный магазин  
[ВсеИнструменты.ру](http://ВсеИнструменты.ру)

# Гарантийный талон

№ \_\_\_\_\_

# GIGANT

Гарантийный талон является документом, дающим право на гарантийное обслуживание приобретенного инструмента. Гарантия на проданное изделие подразумевает под собой его бесплатный ремонт либо замену на аналогичное изделие в случае невозможности ремонта в течение гарантийного срока. Гарантия покрывает расходы на работу по гарантийному ремонту и на стоимость запасных частей. Стоимость почтовых отправлений, страховки и отгрузки изделий для ремонта не входит в гарантийные обязательства. В случае утери гарантийного талона владелец лишается права на гарантийное обслуживание. Условия гарантии не предусматривают профилактику и чистку изделия, а также выезд мастера к месту установки изделия с целью его подключения, настройки, ремонта или консультаций.

На данное изделие распространяется гарантийный срок 12 месяцев со дня продажи через сеть фирменных магазинов. В целях определения причин отказа и/или характера повреждений изделия производится техническая экспертиза в сроки, установленные законодательством. По результатам экспертизы принимается решение о возможности восстановления изделия или необходимости его замены. Гарантия распространяется на все поломки, которые делают невозможным дальнейшее использование изделия и вызваны дефектами изготовителя, материала или конструкции.

Гарантийный ремонт осуществляется при соблюдении следующих условий.

1. Имеется в наличии товарный или кассовый чек и гарантийный талон с указанием в нем даты продажи, подписи покупателя, штампа торгового предприятия.
2. Предоставление неисправного изделия в чистом виде.
3. Гарантийный ремонт производится только в течение срока, указанного в данном гарантийном талоне.

Гарантия не распространяется на следующие случаи:

- Естественный износ
- Несоблюдение мер безопасности.
- Несоблюдение рекомендаций по техническому обслуживанию.
- Неправильное использование или грубое обращение.
- Наличие внутри изделия пыли, мелкодисперсных веществ, жидкостей, насекомых, посторонних предметов.
- Гарантия не распространяется также на изделия со следами несанкционированного вмешательства в конструкцию, осуществленного лицами без специального разрешения на проведение ремонтных работ.

С правилами эксплуатации и условиями гарантии ознакомлен. Претензий к комплектации и внешнему виду не имею.

Изготовитель оставляет за собой право на внесение изменений в конструкцию, дизайн и комплектацию изделия

.....  
Ф. И. О. покупателя

.....  
Подпись покупателя

Штамп торговой организации

**БЕЗ ШТАМПА ИЛИ ПЕЧАТИ ТОРГОВОЙ ОРГАНИЗАЦИИ ГАРАНТИЙНЫЙ ТАЛОН НЕ ДЕЙСТВИТЕЛЕН!**

ОТРЫВНОЙ ТАЛОН № 1 \_\_\_\_\_ **1**  
Дата приема \_\_\_\_\_  
Дата выдачи \_\_\_\_\_  
Номер заказа-наряда \_\_\_\_\_  
Мастер \_\_\_\_\_

ОТРЫВНОЙ ТАЛОН № 2 \_\_\_\_\_ **2**  
Дата приема \_\_\_\_\_  
Дата выдачи \_\_\_\_\_  
Номер заказа-наряда \_\_\_\_\_  
Мастер \_\_\_\_\_

ОТРЫВНОЙ ТАЛОН № 3 \_\_\_\_\_ **3**  
Дата приема \_\_\_\_\_  
Дата выдачи \_\_\_\_\_  
Номер заказа-наряда \_\_\_\_\_  
Мастер \_\_\_\_\_

**Вы можете заказать  
инструмент марки  
Gigant на сайте  
vseinstrumenti.ru**



**EAC**

**Правообладатель ТМ «GIGANT»**

**ООО «ВсеИнструменты.ру» 109451, Россия**

**г. Москва, ул. Братиславская, д. 16, корп. 1, пом. 3**

**8 800 550-37-70**