

**Подъёмник ножничный пневмогидравлический**  
**Инструкция по эксплуатации и обслуживанию**  
**T6010F**

*Пожалуйста, внимательно прочтите это руководство полностью перед установкой или эксплуатацией подъёмника.*

## СОДЕРЖАНИЕ

### 1. Инструкция по безопасности

- 1.1 Важное примечание
- 1.2 Квалификация персонала
- 1.3 Уведомления об опасности
- 1.4 Предупреждающие знаки
- 1.5 Уровень звука
- 1.6 Обучение

### 2. Осмотр подъёмника

- 2.1 Общее описание
- 2.2 Технические характеристики
- 2.3 Устройство подъёмника

### 3. Инструкция по установке

- 3.1 Подготовка перед установкой
  - 3.1.1 Необходимые инструменты и оборудование
  - 3.1.2 Список для проверки деталей
  - 3.1.3 Требования к фундаменту
- 3.2 Меры предосторожности при монтаже
- 3.3 Установка
- 3.4 Элементы, подлежащие проверке после установки

### 4. Инструкция по эксплуатации

- 4.1 Правила техники безопасности
- 4.2 Описание блока управления
- 4.3 Схема работы
- 4.4 Инструкции по эксплуатации
- 4.5 Аварийное опускание в случае отсутствия электроэнергии

### 5. Устранение неисправностей

### 6. Обслуживание

### 7. Приложение

- Приложение 1, Упаковочный лист всего подъёмника
- Приложение 2, Общая схема
- Приложение 3, Гидравлическая схема
- Приложение 4, Схема пневматического соединения
- Приложение 5, Схема монтажа
- Приложение 6, Отдельные чертежи для подъёмника
- Приложение 7, Запасные части
- Приложение 8, Требования к размерам и весу транспортных средств

## 1 ИНСТРУКЦИЯ ПО БЕЗОПАСНОСТИ

### 1.1 Важное примечание

Гарантия на данный продукт действует в течение 1 года, во время которого любая неисправность будет правильно решена для удовлетворения потребителя. Тем не менее, мы не будем нести никакой ответственности за любые последствия, вызванные неправильной установкой и эксплуатацией, перегрузкой или некачественным состоянием грунта.

Этот ножничный подъемник средней высоты особенно подходит для шиномонтажа или другого быстрого обслуживания транспортных средств. Пользователи всегда должны иметь в виду, что этот подъемник специально разработан для подъема автомобилей или других транспортных средств, поэтому никогда не используйте его для каких-либо других целей. В противном случае мы, а также наше торговое агентство, не несем никакой ответственности за несчастные случаи или повреждения подъемника.

Обязательно обращайтесь пристальное внимание на табличку с указанием грузоподъемности, прикрепленную к подъемнику, и никогда не пытайтесь поднимать автомобили, превышающие его вес.

Внимательно прочтите данное руководство перед началом эксплуатации подъемника, чтобы избежать экономических потерь или несчастных случаев среди персонала, вызванных неправильной эксплуатацией.

Без нашей профессиональной консультации пользователям не разрешается вносить какие-либо изменения в блок управления или любой другой механический узел.

Внимательно прочтите данное руководство перед эксплуатацией подъемника, чтобы избежать экономических потерь или несчастных случаев персонала, вызванных неправильной работой. Без нашего профессионального совета пользователям запрещается вносить какие-либо изменения в блок управления или любой другой механический блок.

### 1.2 Квалификация персонала

1.2.1 Только квалифицированные сотрудники, прошедшие соответствующую подготовку, могут управлять подъемником.

1.2.2 Электрическое подключение должно осуществляться компетентным электриком.

1.2.3 Люди, которых это не касается, не допускаются в зону подъема.

### 1.3 Уведомления об опасности

1.3.1 Не устанавливайте подъемник на асфальтовую поверхность.

1.3.2 Прочитайте и поймите все предупреждения безопасности перед работой с подъемником.

1.3.3 Не оставляйте элементы управления во время работы подъемника.

1.3.4 Держите руки и ноги подальше от движущихся частей. Держите ноги подальше от подъемника при опускании.

1.3.5 Только обученные сотрудники, прошедшие соответствующую подготовку, могут управлять подъемником.

1.3.6 Не носите непригодной одежды, такой как большая одежда с оборками, которые могут быть зажаты движущимися частями подъемника.

1.3.7 Для предотвращения несчастных случаев, связанных с заездом, прилегающая территория должна быть чистой.

1.3.8 Подъемник предназначен для подъема всего кузова транспортных средств, с его максимальным весом в пределах грузоподъемности.

1.3.9 Всегда страхуйте защелками безопасности включая их перед любыми работами рядом или под автомобилем. Никогда не извлекайте компоненты, связанные с безопасностью, из подъемника. Не используйте подъемник, если компоненты, связанные с безопасностью, повреждены или отсутствуют.

1.3.10 Не раскачивайте автомобиль, находясь на подъемнике, и не извлекайте из автомобиля тяжелые компоненты, которые могут вызвать значительное изменение веса.

1.3.11 В любое время проверяйте детали подъемника, чтобы обеспечить подвижность движущихся частей и выполнение синхронизации. Обеспечьте регулярное техническое обслуживание и, если что-то ненормальное происходит, немедленно прекратите пользоваться подъемником и обратитесь за помощью к нашим дилерам.

1.3.12 Опустите подъемник до самого низкого положения и не забудьте отсечь источник питания после завершения

обслуживания.

1.3.13 Не меняйте части подъемника без совета производителя.

1.3.14 Если подъемник не используется в течение длительного времени, пользователи должны:

- Отсоедините источник питания;
- Опустошите масляный бак;
- Смажьте движущиеся части гидравлическим маслом.

**Внимание: Для защиты окружающей среды, пожалуйста, утилизируйте отработанное масло надлежащим образом.**

## 1.4 Предупреждающие знаки (Прочтите и поймите все предупреждения по технике безопасности перед началом эксплуатации)

Все предупреждающие надписи по технике безопасности четко изображены на подъемнике, чтобы оператор знал об опасностях неправильного использования подъемника и избегал их. Этикетки должны содержаться в чистоте, и в случае их отрыва или повреждения их необходимо заменить. Пожалуйста, внимательно прочтите значение каждой этикетки и запомните их для дальнейшей эксплуатации.

All safety warning labels are clearly depicted on the lift to ensure that the operator is aware of and avoids the dangers of using the lift in an incorrect manner. The labels must be kept clean and they have to be replaced if detached or damaged. Please read carefully the meaning of each label and memorise them for future operation.

CAUTION		WARNING		
				
Never stand, work or be under the lift while it is being operated.	The operator should not stand too close to the lift but in a safe position away from moving parts.	When the lift is lowered, no auxiliary stand or other blocking objects should be near the lift.	Do not shake or push the vehicle whilst it is on the lift.	Only trained technicians are permitted to operate this lift.
				
Ensure feet and other parts of your body are well clear of the lift when it is being lowered or when lifting.	Never try to lift or lower only 1 platform.	Do not change, tamper or interfere with the safety mechanisms of this lift.	Ensure that the lifting weight of the vehicle is balanced on both platforms to avoid tilting or sliding.	
				
Always keep the lifts pit clean and clear of any objects or contaminants.	Please read and study the operation manual carefully before operating this lift.	Keep the vehicle parallel with the platform lifts at all times.	High voltage in control box, take extreme caution here.	

## 1.5 Уровень звука

Звук, издаваемый лифтом, не должен превышать 75 дБ. Ради вашего здоровья мы рекомендуем установить датчик шума в вашей рабочей зоне.

## 1.6 Обучение

К управлению лифтом допускаются только должным образом обученные люди. Мы вполне готовы обеспечить

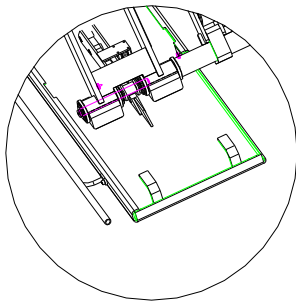
профессиональное обучение пользователей, когда это необходимо.

## 2 Осмотр подъёмника

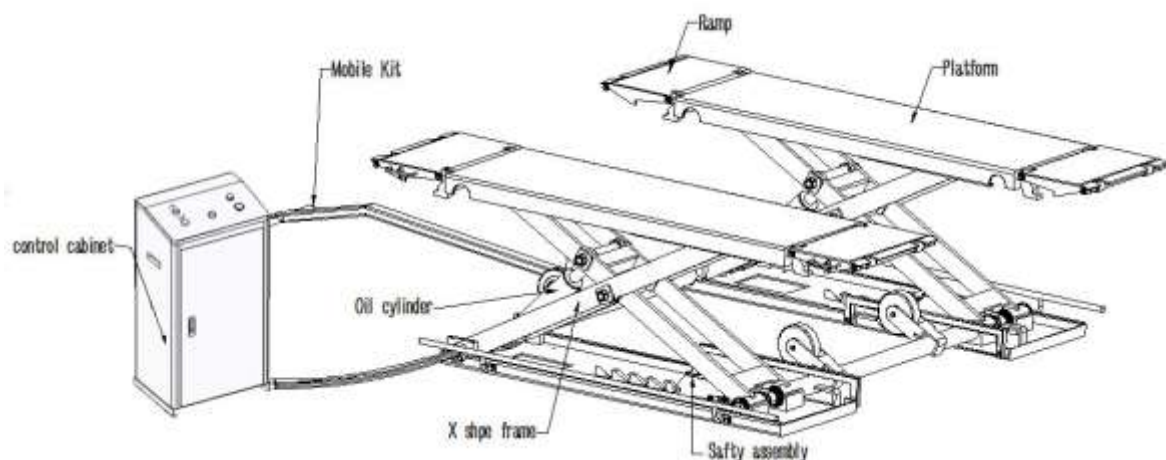
### 2.1 Общее описание

Подъёмник приводится в движение электрогидравлической системой. Шестеренчатый насос подает гидравлическое масло в масляные цилиндры и толкает вверх их поршни, поднимая платформы. Для этой модели мы предлагаем два решения для обеспечения безопасности: одно с предохранительным клапаном в гидравлической системе для предотвращения внезапного падения платформы в случае обрыва масляного шланга, другое с предохранительным клапаном и дополнительным пневматическим предохранителем.

Пневматический предохранитель.



### 2.3 Устройство подъёмника



## 3 Инструкция по установке

### 3.1 Подготовка перед установкой

#### 3.1.1 Необходимый инструмент и оборудование

- ✓ Дрель
- ✓ Гаечные ключи
- ✓ Отвёртка

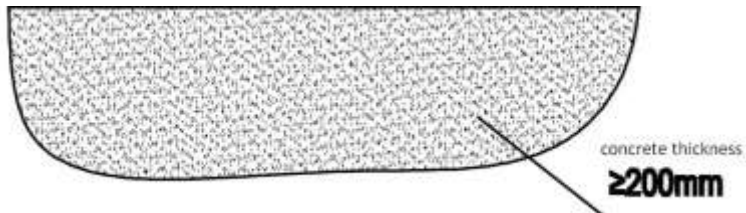
#### 3.1.2 Список деталей для проверки - Приложение 1 (Упаковочный лист)

Откройте пакет и проверьте, не пропущены ли какие-либо детали согласно Приложению 1. Не стесняйтесь обращаться к нам в случае пропусков каких-либо деталей, но если вы не свяжетесь с нами и не потребуете перед установкой отсутствующие детали,

то наши дилеры не будут нести никакой ответственности за это и будут взимать плату за любые последующие запросы покупателем.

### 3.1.3 Требования к фундаменту (Фундаментное задание)

Подъемник должен быть закреплен на гладкой и сплошной бетонной основе с прочностью более 3000 фунтов / кв. Дюйм, допуском плоскостности менее 5 мм и минимальной толщиной 200 мм. Кроме того, вновь построенное железобетонное основание должно быть выдержано более чем 28 дней.



## 3.2 Меры предосторожности при монтаже

3.2.2 Соединения масляного шланга должны быть прочно соединены во избежание утечки.

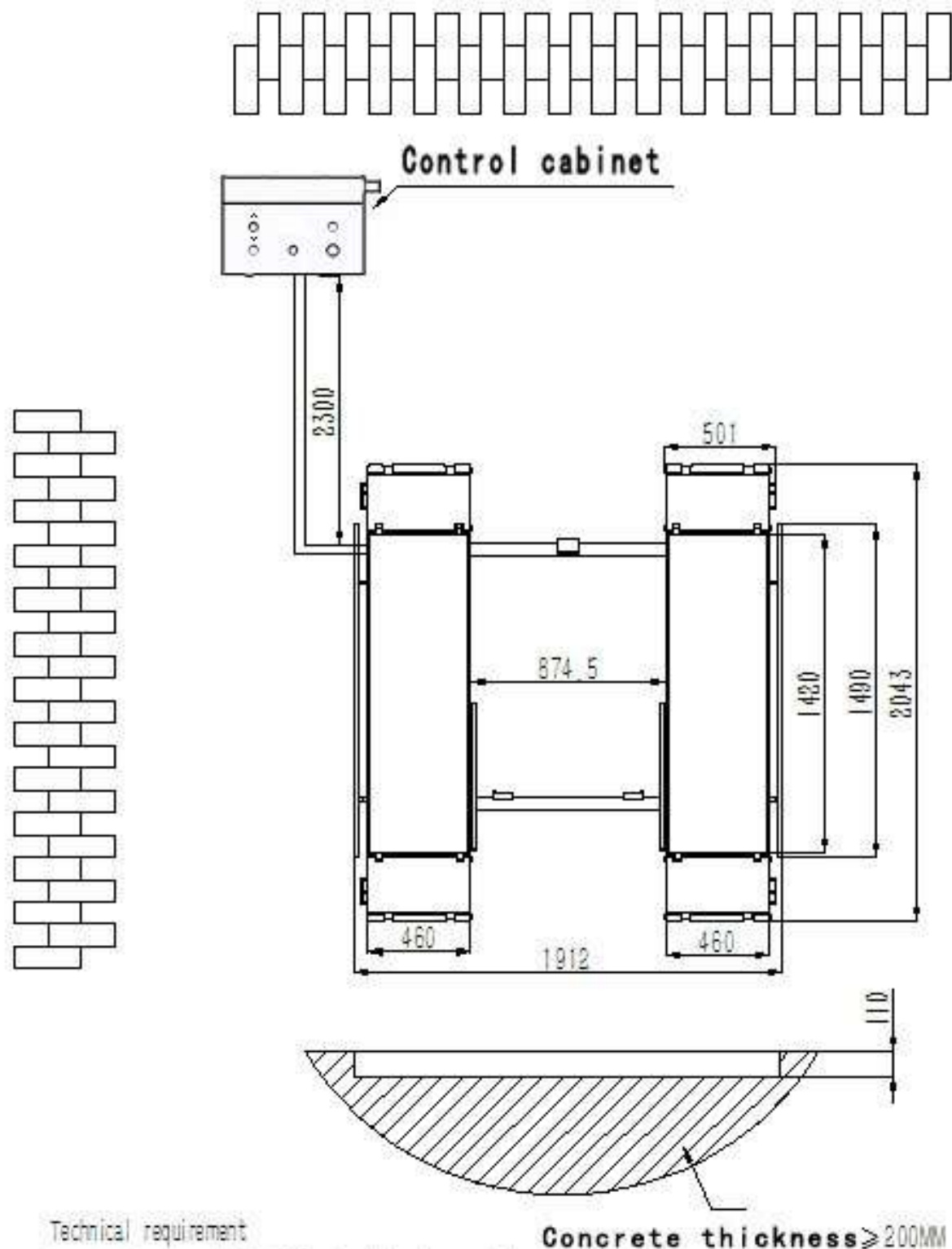
3.2.3 Все болты должны быть плотно привинчены.

3.2.4 Не размещайте транспортное средство на подъемнике в случае пробной работы.

### 3.3 Установка

**Шаг1: Снимите упаковку и доставьте механический и гидравлический узел в указанное место установки. Пожалуйста, внимательно прочтите и поймите данное руководство перед следующим шагом.**





Technical requirement

1. concrete type 425#, 25 days' drying period
2. concrete thickness  $\geq 200\text{mm}$
3. evenness  $\geq 5\text{mm}$
4. thickness and evenness of the concrete is very crucial

## Шаг 2: Соединение масляных шлангов

Подсоедините масляный шланг к насосу в сборе с помощью соответствующего гаечного ключа. ( Убедитесь, что на соединительном фитинге шланга нет загрязнений)



**Шаг 3:** Подсоедините провода концевых выключателей к клеммам подключения в блоке управления. Убедитесь, что провод № 1 подсоединен к клемме № 1, провод № 2 - к клемме № 2 и так далее.

**Шаг 4:** Подсоедините воздушный шланг к источнику сжатого воздуха. (Этот шаг предназначен только для типа с пневматическим предохранителем)

**Шаг 5:** Закрепите базовую раму (опционально).

Этот ТЗ.2 является портативным. Другими словами, пользователи могут использовать его без установки и закрепления на земле. Тем не менее, если вы хотите его закрепить, закрепите его на гладкой и прочной бетонной поверхности.

**Шаг 6:** Пробное тестирование с нагрузкой. (Не используйте автомобили для пробного тестирования)

Прилагаемая нагрузка не должна превышать 2500 кг.

Этот шаг особенно важен, поскольку с его помощью можно проверить, хорошо ли подсоединены масляный шланг и воздушный шланг. Соединения считаются правильно собранными, если после 2-х или 3-х кратного тестирования не наблюдается ненормального звука или утечки.

## 3.4 Элементы, подлежащие проверке после установки.

№	Проверка элементов	Да	Нет
1	Устанавливаются ли две платформы на одинаковом уровне?		
2	Плотно подключен масляный шланг?		
3	Все электрические соединения правильны?		
4	Клапаны гидравлического насоса герметичны?		

## 4 ИНСТРУКЦИЯ ПО ЭКСПЛУАТАЦИИ

### 4.1 Правила техники безопасности

4.1.1 Проверьте все соединения гидравлических шлангов. Только когда нет утечки, подъемник может начать работу.



4.1.2 Подъёмник не используется, если его предохранительное устройство неисправно.

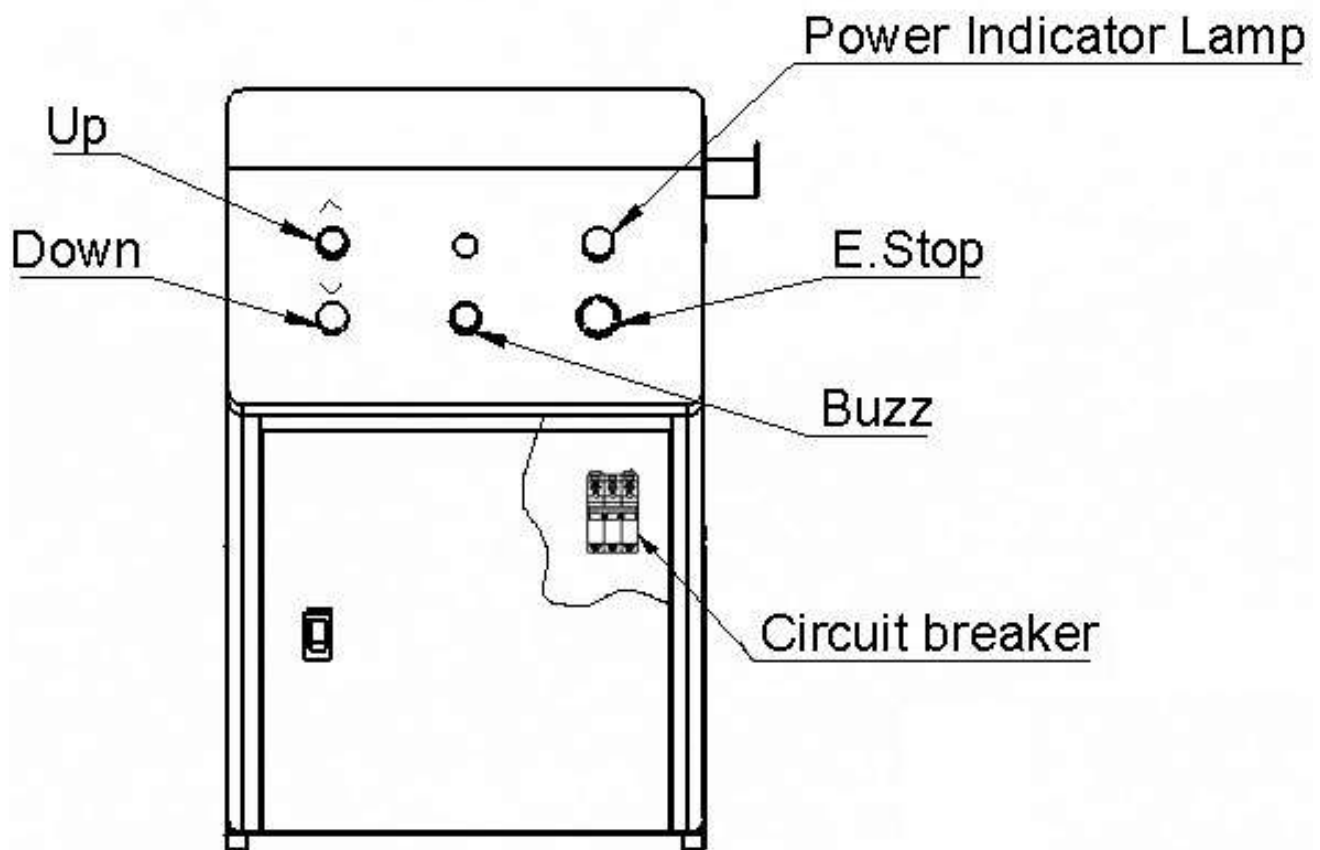
4.1.3 Машина не должна подниматься или опускаться, если её центр тяжести не расположен посередине подъёмных платформ. В противном случае наши дилеры не будут нести никакой ответственности за любые последствия.

4.1.4 Операторы и другой персонал должны стоять в зоне безопасности во время подъёма и опускания.

4.1.5 Когда платформы поднимутся до нужной высоты, отключите питание, чтобы исключить любую ошибочную операцию, выполняемую незаинтересованными людьми.

4.1.6. Перед тем, как начать работать под автомобилем, убедитесь, что предохранитель подъёмника включён.

## 4.2 Описание блока управления



## 4.3 Блок-схема работы



## 4.4 Инструкция по эксплуатации

### Подъём платформ

1. Перед началом работы убедитесь, что вы прочитали и поняли руководство по эксплуатации.
2. Загнать автомобиль посередине между двумя платформами.
3. Поместите четыре резиновые подкладки под опорные точки автомобиля и убедитесь, что сила тяжести автомобиля попадает на резиновые подкладки.
4. Нажимайте кнопку «ВВЕРХ» на блоке управления до тех пор, пока резиновые подкладки не коснутся опорных точек автомобиля.
5. Продолжайте нажимать кнопку «ВВЕРХ», чтобы поднять автомобиль немного выше над землей и снова проверьте, находится ли автомобиль в безопасном положении.
6. Подняв автомобиль на требуемую высоту, операторы должны нажать и держать кнопку «Аварийная остановка» до тех пор, пока индикатор питания не погаснет, и ещё раз проверьте стабильность автомобиля перед выполнением работ по техническому обслуживанию или ремонту.

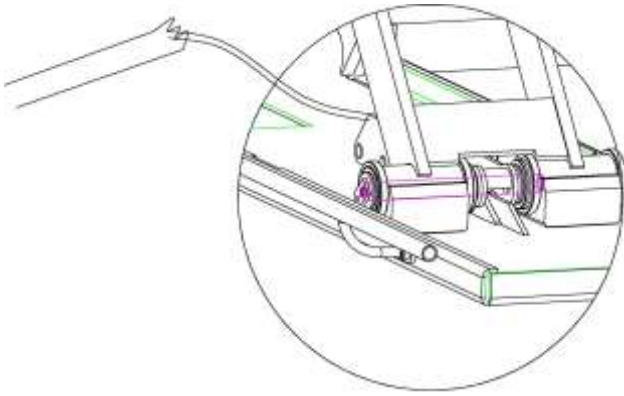
### Опускание платформ

1. Включите (нажимайте "кнопку аварийной остановки" до тех пор, пока не загорится индикатор питания).
2. Нажмите кнопку ВНИЗ, чтобы опустить подъемник (для модели с пневматическим предохранителем сначала платформы подъемника поднимутся примерно на 5 см, что приведет к срабатыванию предохранителя; для модели без пневматического предохранителя платформы будут опускаться непосредственно.)
3. Отогните автомобиль.

## 4.5 Аварийное опускание при отключении питания

Предохранитель не включен:

- а. Закрепите предохранительные зубья с обеих сторон веревкой; потяните веревку вверх, чтобы разблокировать предохранительные зубья.



- б. Разблокировав предохранительные зубцы, вручную ослабьте сердечник электромагнитного клапана на насосе в сборе.



Электромагнитный клапан

Предохранитель включен:

- а. Отвинтите фитинг (напротив выхода масла) для подключения ручного насоса (опционально).

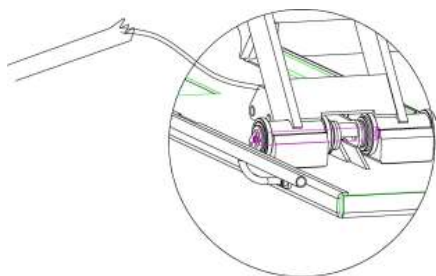
выходное отверстие для масла



б. Подсоедините гидравлический узел к дополнительному ручному насосу. Нажмите на ручку насоса, чтобы поднять платформы и разблокировать предохранительные зубцы.



с. Закрепите предохранительные зубья веревкой и потяните вверх предохранительные зубья.



д. С помощью гаечного ключа ослабьте сердечник электромагнитного клапана, чтобы опустить платформы.



Электромагнитный клапан

## 5 Устранение неисправностей

**ВНИМАНИЕ:** Если проблема не устраняется самостоятельно вашими силами, пожалуйста, не стесняйтесь обращаться к нам за помощью. Мы предлагаем наши услуги в кратчайшие сроки. Кстати, ваши проблемы будут решены гораздо быстрее, если вы могли бы предоставить нам более подробную информацию или фотографии происшествий.

TROUBLES	CAUSE	SOLUTION
Двигатель не работает и не поднимает	Провод не подключен.	Проверьте соединение
	Сгорел двигатель	Заменить двигатель
	Ограничитель повреждён или проводное соединение разорвано.	Подключите и отрегулируйте или замените концевой выключатель.
Двигатель работает, но не поднимает	Вращение двигателя в обратную сторону.	Проверьте подключение
	Клапан сброса не затянут	Почистить клапан сброса.
	Шестеренчатый насос поврежден.	Заменить насос
	Низкий уровень масла	Добавить масло.
	Гидравлический шланг не затянут	Затянуть шланг
	Клапан амортизации не затянут.	Почистить клапан.
Платформы медленно падают после поднятия	Утечка в гидравлическом шланге	Проверьте или замените его.
	Гидроцилиндр не сжимается.	Замените уплотнение.
	Один клапан протекает.	Очистите или замените его.
	Утечка через клапан сброса.	Очистите или замените его
	Потери тока в клапане разгрузки	Очистите или замените его
Слишком медленный подъём	Зажат масляный фильтр	Очистите или замените его.
	Уровень масла слишком низкий.	Добавить масло
	Клапан сброса не отрегулирован в правильном положении.	Отрегулировать его
	Гидравлическое масло слишком горячее (выше	Поменять масло.
	Уплотнение цилиндра истирается.	Замените уплотнения.
Снижение слишком медленно	Дроссельную заслонку заклинило.	Почистить или заменить
	Гидравлическое масло грязное.	Заменить масло
	Заклинило перепускной клапан	Почистить его
	Зажат масляный шланг.	Заменить его

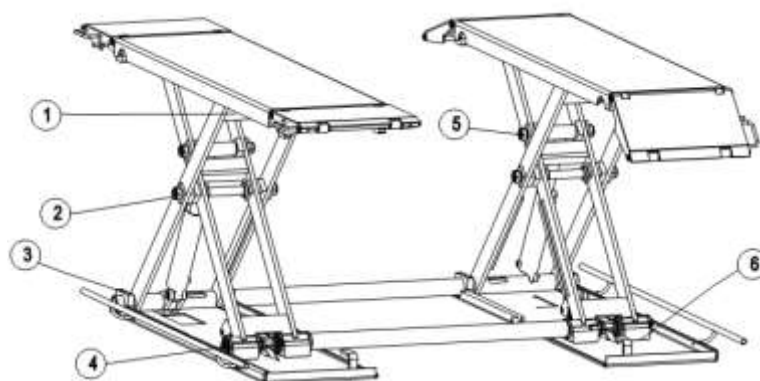


## 6 ОБСЛУЖИВАНИЕ

Лёгкое и низкозатратное плановое обслуживание может обеспечить работу подъемника нормально и безопасно. Ниже приведены требования к плановому обслуживанию. Вы можете выбрать частоту планового обслуживания, проконсультировавшись с условиями и временем работы вашего подъемника.

Следующие части должны быть смазаны:

№	Наименование
1	Маленькое холостое колесо
2	Вал ротора
3	U-образный блок
4	Предохранительный вал
5	Вал ротора масляного бака
6	Ползун



### 6.1. Ежедневная проверка элементов перед работой

Пользователь должен выполнять ежедневную проверку. Ежедневная проверка системы безопасности очень важна – обнаружение отказа устройства перед работой может сэкономить ваше время и предотвратить от больших потерь, травм или несчастных случаев.

- Перед началом работы определите по звуку, включен ли предохранитель.
- Проверьте, хорошо ли подсоединён масляный шланг. Утечка не допускается.
- Проверьте электрические соединения. Убедитесь, что все соединения в хорошем состоянии.
- Проверить, хорошо ли закреплены болты.
- Проверьте, хорошо ли совпадают стопор и защитный блок.

### 6.2. Еженедельная проверка элементов

- Проверьте подвижность движущихся деталей.
- Проверьте условия работы защитных деталей.
- Проверьте количество масла, оставшегося в масляном баке. Масла достаточно, если каретка может быть поднята в самое высокое положение. В противном случае, масла будет недостаточно.
- Проверить, хорошо ли закреплены болты.

### 6.3. Ежемесячная проверка элементов

- Проверить, хорошо ли закреплены болты.
- Проверьте герметичность гидравлической системы и закрутите крепежные соединения, если они протекают.
- Проверка смазки и истирания движущихся частей.

### 6.4. Ежегодная проверка элементов

- Опустошите масляный бак и проверьте качество гидравлического масла.
- Промойте и очистите масляный фильтр.

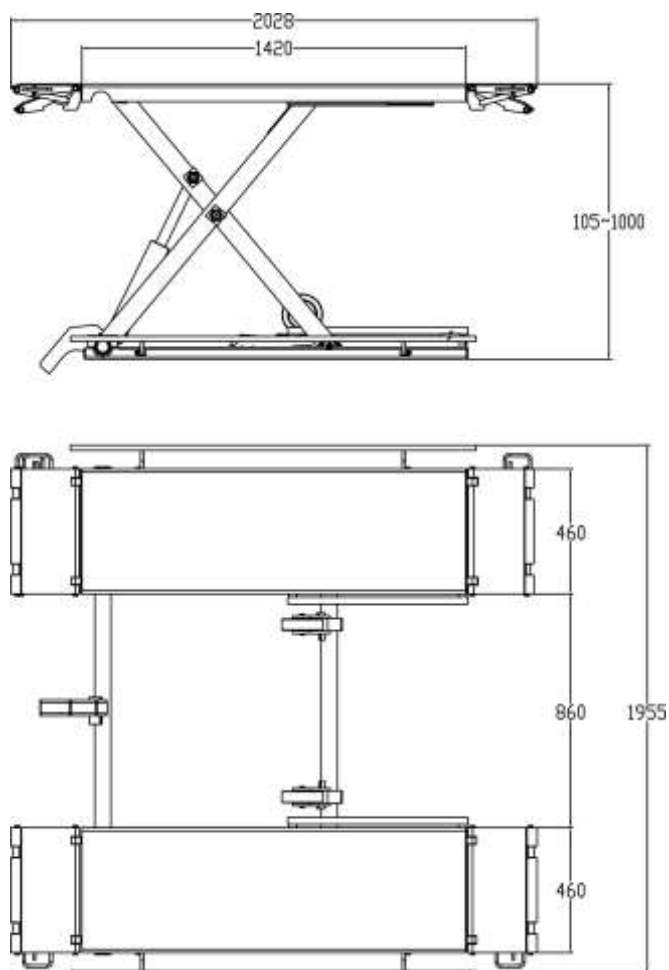
**Если пользователи строго следуют вышеуказанным требованиям к обслуживанию, то подъемник будет в хорошем рабочем состоянии.**

## 7 ПРИЛОЖЕНИЯ

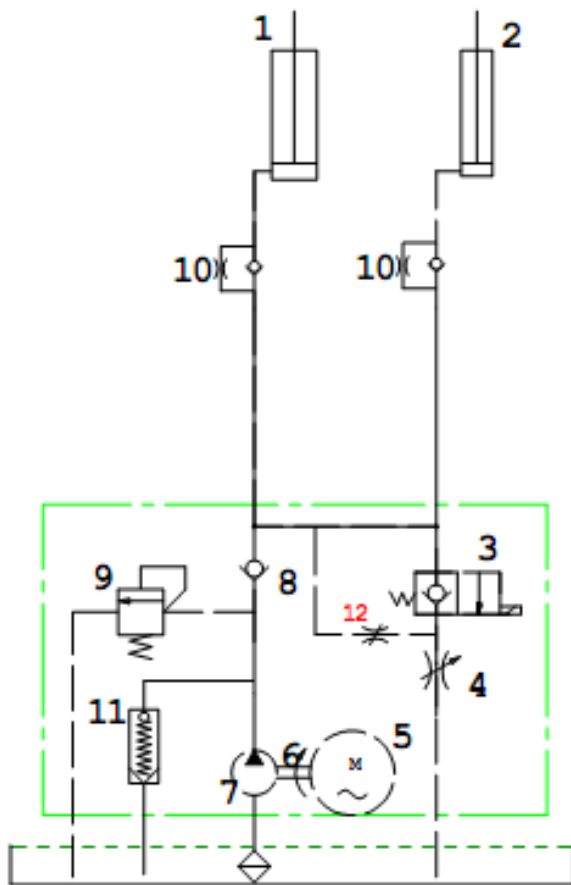
### Приложение 1. Упаковочный лист всего подъемника

S/N	Name	Drawing #/Spec.	Qty
1	F6010 Mechanical Assembly	F6010-000	1
2	Mobile kit		Optional
2.1	Wheel	F6010-A25-B1	2
2.2	Prop trough	F6010-A25-B2	1
2.3	All directional wheel	F6010-A25-B3	1
3	Feet protector	F6010-A1-B7	2
4	Hydraulic system	F6010-A24	1
5	Inside hex screw	M8*12	4

### Приложение 2. Общая схема



## Приложение 3. Гидравлическая схема

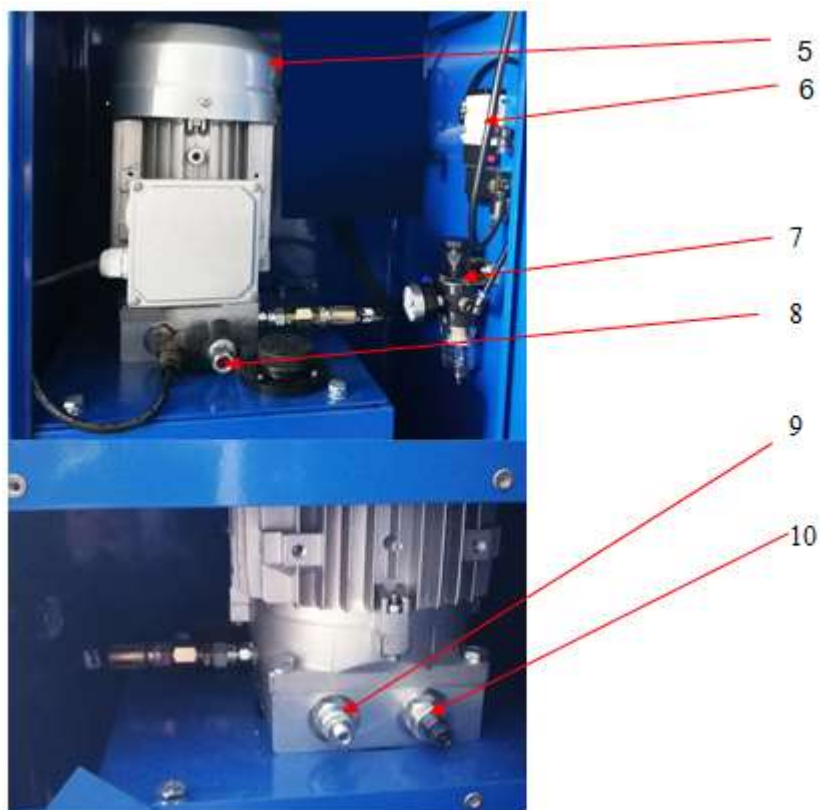
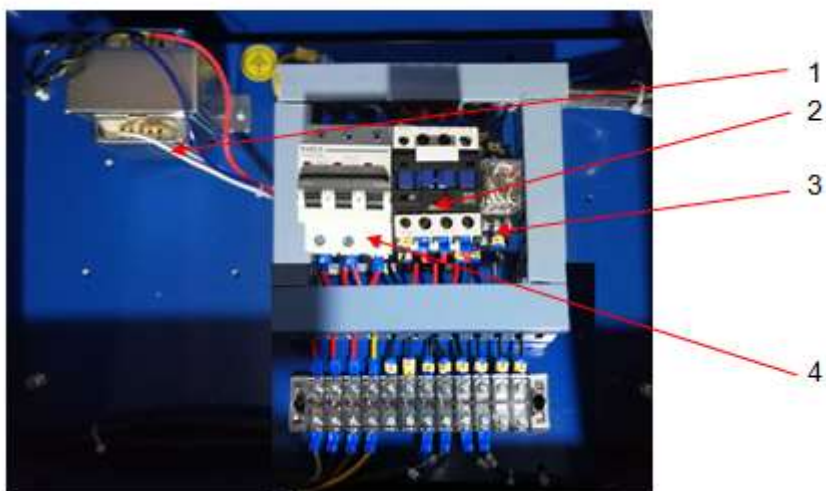


1. Приводной цилиндр
2. Вспомогательный цилиндр
3. Электрический спускной клапан
4. Опускающий дроссельный клапан
5. Двигатель
6. Соединительная муфта
7. Шестеренный насос
8. Односторонний клапан
9. Клапан избыточного давления
10. Предохранительный клапан от перенапряжения
11. Амортизирующий клапан
12. Аварийный разгрузочный клапан.

## Приложение 4. Электрическая схема

Схема подключения электрической системы с общим трансформатором





1. трансформатор 2.ас контактор 3.реле 4. автоматический выключатель 5. двигатель
6. пневматический электромагнитный клапан 7. регулятор 8.электрический разгрузочный клапан
9. дроссельная заслонка 10. перепускной клапан

Вверх:

Нажмите кнопку "ВВЕРХ", и хост поднимется. В это время двигатель М начинает работать, и после задержки примерно в 1-2 секунды электромагнитный клапан электризуется, и захват поднимается.

Отпустите кнопку "ВВЕРХ" и остановите хост. Двигатель М перестал работать из-за того, что электромагнитный клапан отсек предохранительный зажим и опустился на предохранительную стойку.

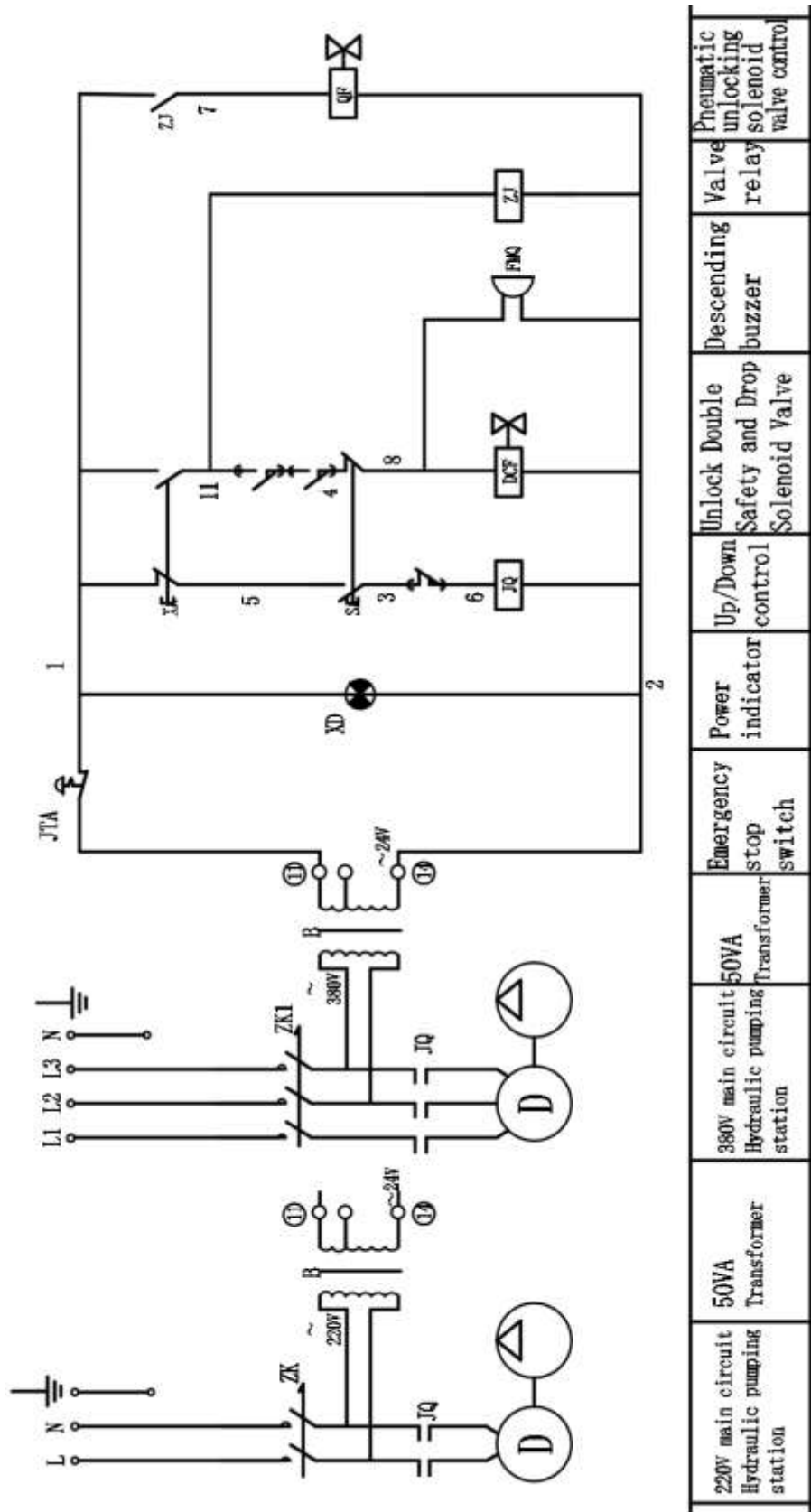
## Вниз:

Нажмите кнопку "ВНИЗ", главный двигатель сначала включится, задержится примерно на 1-2 секунды, чтобы автоматически выключиться (фиксатор образца отсоединен от предохранительной стойки). При падении захват поднимается, и в то же время двигатель М перестает работать.

## Функции:

1. Нисходящий дроссельный клапан может регулировать скорость в соответствии с механическим спуском и подъемом. Откройте крышку гайки и посмотрите, что слово "I" быстро поворачивается влево и медленно вправо.
2. Клапан регулирования давления, транспортное средство с избыточным весом не может быть поднято, откройте крышку гайки и посмотрите, как надпись "I" поворачивается на 1/3 вправо.
3. Схема подключения: проводка двигателя, 4 и 11, 2 и 8, 2 и 7, 3 и 6. Переключатели перемещения 4 и 11 для отпирания замков. 2 и 8 катушек для перемещения вверх и вниз. 2 и 7 открытие пневматического электромагнитного клапана, 3-х и 6-ти ходовые переключатели.
4. Реле: снова вверх и вниз.
5. Трансформатор: Управляющий ток напряжения AC24V.

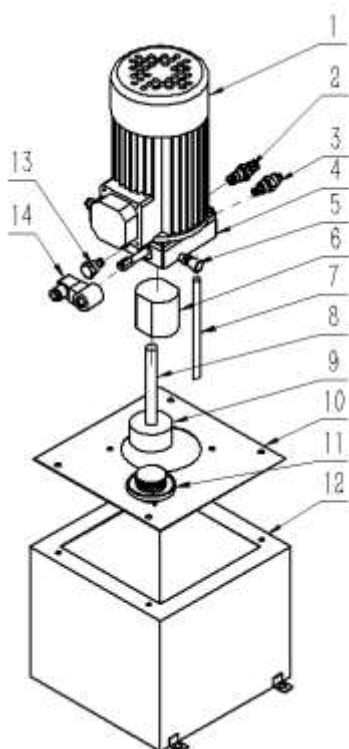
Одна фаза и три фазы.





## Приложение 6. Отдельные чертежи для подъемника

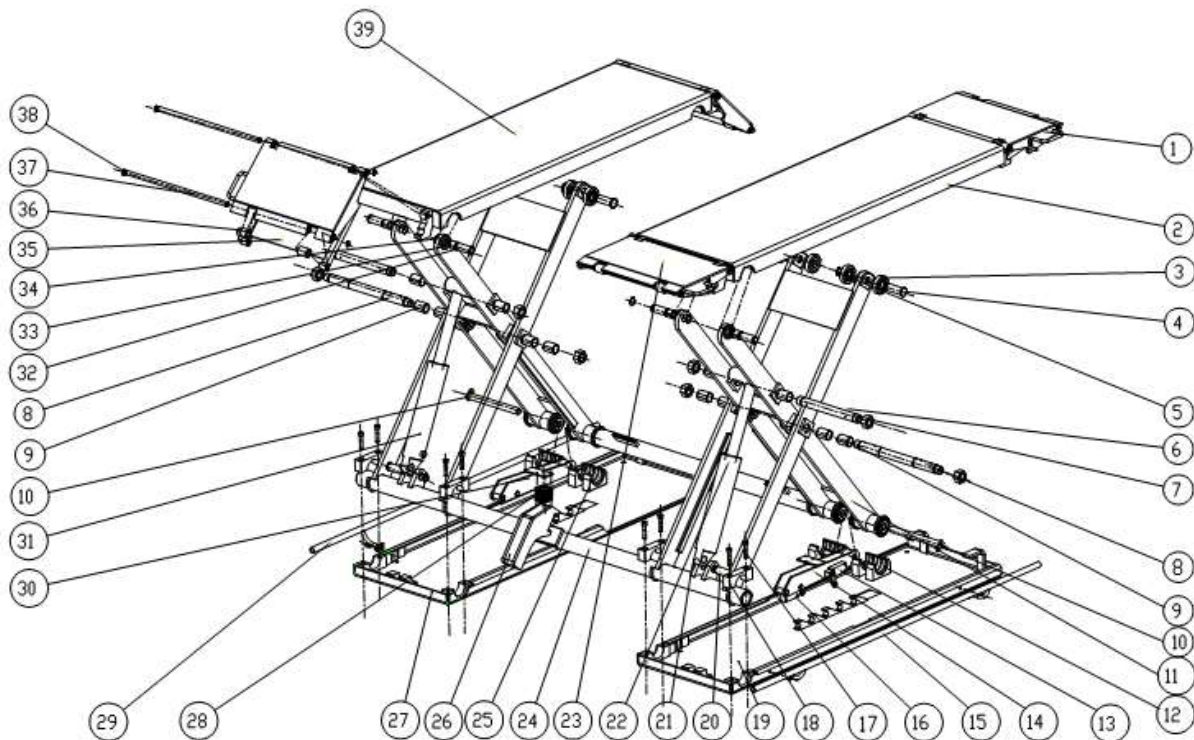
Для насоса:



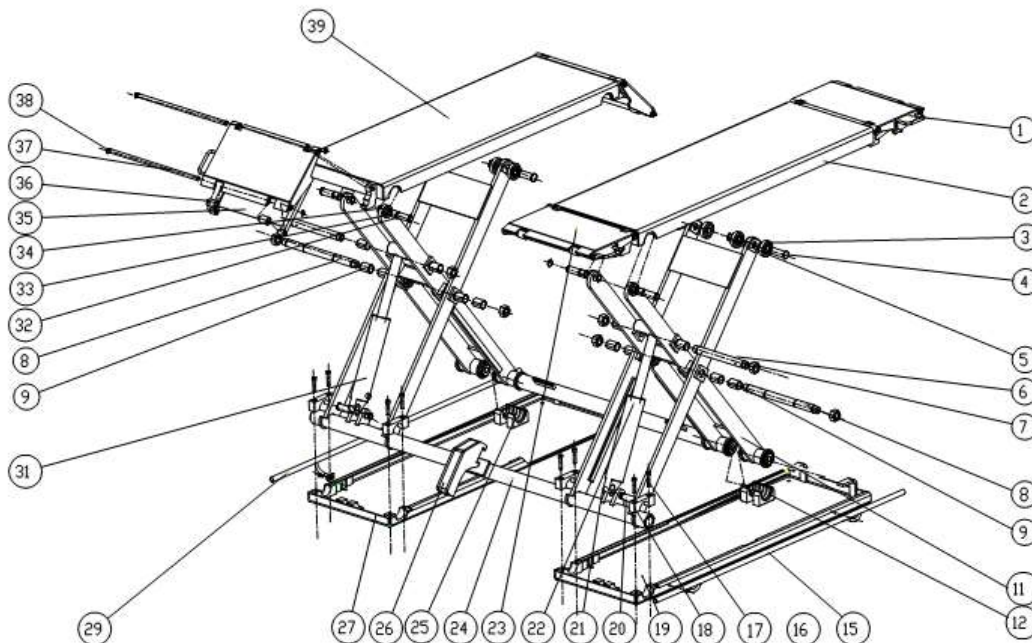
S/N	DESCRIPTION	QTY
1	MOTOR	1
2	OVERFLOW VALVE	1
3	THROTTLE VALVE	1
4	HYDRAULIC BLOCK	1
5	OIL HOSE TIE-IN	1
6	GEAR PUMP	1
7	OIL BACK PIPE	1
8	ABSORBING OIL PIPE	1
9	OIL FILTER	1
10	OIL TANK UPPER COVER	1
11	OIL TANK COVER	1
12	OIL TANK	1
13	SINGLE-WAY VALVE	1
14	ELECTRICAL UNLOADING VALVE	1

## Для подъемника

Исполнение с пневматическим предохранителем



Исполнение без пневматического предохранителя



S/N	Name	Drawing #/Spec.	Qty	Note
1	Ramp assembly A	F6010-A22	2	
2	Platform assembly B	F6010-A20	1	
3	Small idler wheel	F6010-A8	4	
4	Shaft	F6010-A9	2	
5	Circlip for the shaft	D25	4	
6	Swing shaft	F6010-A17	2	
7	Self-lock screw	F6010-A18/ M27	8	
8	X shape shaft	F6010-A7	2	
9	Oilless bearing	3045	12	
10	Security shaft	F6010-A5-B14	2	
11	Driving assembly	F6010-A5	2	
12	Nylon Slider	F6010-A5-B6	2	
14	Safety lock holder	F6010E-A5-B15	1	
15	Feet protector	F6010-A1-B7	2	
16	Limit switch	ME-8104	1	
17	Inside hex screw	M10x50	8	
18	U-shape block	F6010-A4	8	
19	Right base assembly	F6010E-A2	1	
20	Fasten shaft for oil tank	F6010-A16	2	
21	Elastic flange	D25	4	
22	Oil cylinder(right)	F6010-A15-B2	1	
23	Guiding plate B	F6010-A23	2	
24	Drive assembly	F6010-A3	1	

S/N	Name	Drawing #/Spec.	Qty	Note
25	Nylon slider	F6010-A5-B6	2	
26	Prop-trough	F6010-A25-B2	1	
27	Left base assembly	F6010E-A1	1	
28	Electromagnet	MQZ2-20N-20	2	
29	Feet protector	F6010-A1-B7	1	
30	Safety lock holder	F6010-A5-B15	1	
31	Oil cylinder (left)	F6010-A15-B1	1	
32	Shaft to fasten platforms	F6010-A21	4	
33	Oilless bearing	2525	4	
34	Circlip for the shaft	D25	8	
35	Prop assembly	F6010-A22-B6	4	
36	Small idler wheel	F6010-A22-B5	8	
37	Shaft of guiding plate	F6010-A22-B4	8	
38	Elastic flange	D15	16	
39	Platform assembly A	F6010-A19	1	

## Приложение 7. Список запасных частей – электрическая система

S/N	Name	Spec.	Qty	Unit	Pic.
1	Button	Φ 22 BLACK	2	Pcs	
2	Power Indicator Lamp	AD16-22D-AC24	1	Pcs	
3	Transformer	BK-50VA380V-24V	1	Pcs	
4	AC contactor	ACCONTACTOR /SC1-18	1	Pcs	
5	Circuit breaker	TLYB-63 C16/3P	1	Pcs	
6	Buzzer	AD16-22SM/AC24V	1	Pcs	
7	Limit switch	YBLX-ME8108	3	Pcs	

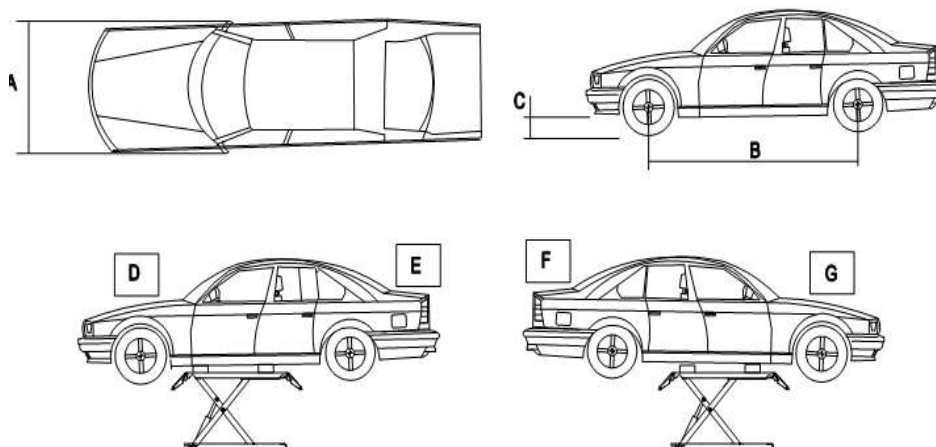
S/N	Name	Spec.	Qty	Unit	Pic.
8	Pneumatic solenoid valve	4C210-08/DC24	1	Pcs	
9	Pneumatic right angle joint	G1/4"	2		
10	screw	G1/4"	1		
11	Emergency stop	Y090-11ZS/red	1	Pcs	
12	Pneumatic control valve	AFR2000	1	Pcs	
13	Cylinder	SDA20X30TS	2	Pcs	
14	Pneumatic right angle joint	M5X0.8-PE6	2	Pcs	
15	Three connector	PE6	1		
16	Relay	R02-4Ca1L	1	Pcs	
17	Relay holder	DYF08A	1	Pcs	
18	Control box	892*450*316	1	Pcs	

## Список запасных частей – механическая часть

S/N	Name	Drawing #/Spec.	Qty	Note
1	Self-lock screw	F6010-A18/ M27	8	
2	Security shaft	F6010-A5-B14	2	
3	Nylon Slider	F6010-A5-B6	2	
4	Safety lock holder	F6010-A5-B15	1	
5	Feet protector	F6010-A1-B7	2	

6	Limit switch	ME-8104	1	
7	U-shape block	F6010-A4	8	
8	Oil cylinder (right)	F6010-A15-B2	1	
9	Nylon slider	F6010-A5-B6	2	
10	<b>electromagnet</b>	MQZ2-20N-20	2	
11	Safety lock holder	F6010-A5-B15	1	
12	Oil cylinder (left)	F6010-A15-B1	1	

## Приложение 8, Требования к размерам и весу транспортных средств



Model	A (mm)	B (mm)	C (mm)	D (T)	E (T)	F (T)	G (T)
T6010F	1600	2000	110	1.8	1.2	1.2	1.8