

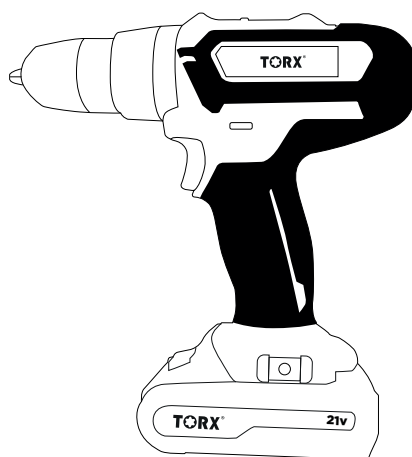
[®]
TORX

РУКОВОДСТВО ПО ЭКСПЛУАТАЦИИ



ДРЕЛЬ-ШУРУПОВЕРТ АККУМУЛЯТОРНАЯ

Модель CID-21



ВНИМАНИЕ! Прочитайте данное руководство перед эксплуатацией устройства и сохраните его для дальнейшего использования



ВНИМАНИЕ! Обратите особое внимание на предупреждающие надписи. Нарушение инструкций может привести к повреждению оборудования или травме.

Инструкция по эксплуатации

Введение	2
Устройства	2
Технические характеристики	3
Область применения и назначение	4
Правила безопасной эксплуатации электроинструмента	4-5
Электробезопасность	4
Личная безопасность	5
Безопасность эксплуатации	5
Безопасность хранения	5
Техническое обслуживание	5
Инструкция по эксплуатации Изделия	6-9
Перед использованием	6
Зарядка аккумулятора	6
Переключатель скорости	7
Встроенная LED подсветка	8
Техническое обслуживание	8
Возможные неисправности и методы их устранения	8
Гарантийные обязательства	9
Условия реализации	10



21V серия

Аккумуляторная ударная дрель-шуруповерт CID-21 *

код 9310411

код 9310412

*далее по тексту- изделие

Перед началом эксплуатации необходимо ознакомиться с инструкцией

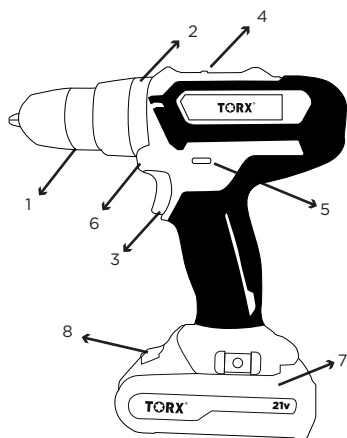
Настоящая инструкция входит в комплект к каждому изделию.

Лица, не ознакомившиеся с инструкцией допускаться к работе с изделием не должны.

Данная инструкция должна быть передана покупателю при приобретении каждого изделия.

Изготовитель оставляет за собой право вносить конструктивные изменения, не ухудшающие характеристики изделия, без предварительного уведомления.

Устройство



Модель CID-21

1. Патрон бесключевой
2. Кольцо регулировки крутящего момента
3. Кнопка пуска двигателя
4. Переключатель скорости
5. Переключатель реверса
6. Светодиодная подсветка
7. Аккумулятор
8. Фиксатор аккумулятора



Модель CID-21

код 9310411, код 9310412

Крутящий момент	35Нм
Ступеней крутящего момента	25+1
Напряжение	21В
Тип аккумулятора	Li-ion
Емкость аккумулятора	2,0 А/ч
Тип двигателя	щеточный
Тип патрона	Бесключевой, быстрозажимной, 10мм
Режим завинчивания/вывинчивания	да
Режим сверления	да
Режим удара	да
Наличие реверса	да
Наличие подсветки	да
Кол-во скоростей	2
Частота вращения 1 скорости	0-550
Частота вращения 2 скорости	0-1550

Комплектация

код 9310411, код 9310412

Артикул	9310411	9310412
Модель шуруповерта	Модель CID-21	Модель CID-21
Аккумуляторная батарея	1шт	2шт
Зарядное устройство	+	+
Кейс		+
Руководство по эксплуатации	+	+
Гарантийный талон	+	+

Аккумуляторная ударная дрель-шуруповерт Модель CID-21 предназначена для завинчивания/отвинчивания резьбового крепежа, а также сверления отверстий в дереве, древесно-стружечных плитах, металле, стекле, керамической плитке, пластмассах и других материалах.

Данный вид изделий предназначен для эксплуатации при температуре окружающей среды от 0°C до +40°C, относительной влажности воздуха не более 80% и отсутствии прямого воздействия атмосферных осадков. И чрезмерной запыленности воздуха.

ВНИМАНИЕ!

Аккумуляторная дрель-шуруповерт Модель CID-21 серии 21V предназначен только для бытового использования. Избегайте перегрузки электродвигателя и перегрева устройства, делайте перерыв 5 минут после 10 минут непрерывной работы для охлаждения.

Не используйте инструмент для продолжительных работ (допустимое время использования до 2-х часов в сутки с перерывами для полного охлаждения согласно регламенту).

Правила безопасной эксплуатации электроинструмента

ВНИМАНИЕ!

Несоблюдение данных рекомендаций могут стать причинами травм, поражения электрическим током и возникновению пожаров.

Данное устройство предназначено исключительно для бытового использования и не может применяться для выполнения профессиональных промышленных работ.

Данное устройство предназначено для использования взрослыми.

Не допускайте к устройству людей с ограниченными возможностями, детей и лиц, не обладающих навыками работы с электроинструментом.

Электробезопасность

Термин "электроинструмент" в предупреждениях относится ко всему инструменту, работающему от электрической сети или аккумулятора.

- Вилка кабеля зарядного устройства должна соответствовать штепсельному разъему. Ни в коем случае не изменяйте вилку электрического кабеля;
- Убедитесь, что напряжение, указанное на паспортной табличке зарядного устройства соответствует напряжению сети, прежде чем включить его в розетку;

- Не включайте устройство в розетку, если имеются повреждения шнура питания.
- Не используйте электроинструмент под дождем или во влажной среде. Попадание воды в электроинструмент увеличивает риск поражения электрическим током и поломки электроинструмента.
- Избегайте контакта участков тела с заземленными поверхностями, такими как трубы, радиаторы, батареи отопления и холодильники. При контакте тела с заземленными предметами увеличивается риск поражения электрическим током.

Личная безопасность

- При работе с электроинструментом используйте средства индивидуальной защиты. Использование защитных перчаток, пылезащитной маски\очков, закрытой обуви на нескользящей подошве значительно снижает риск получения травм во время эксплуатации электроинструмента.

Безопасность эксплуатации

- Не перегружайте электроинструмент. Используйте ваш инструмент по назначению.
- Перед выполнением регулировок, сменой принадлежностей или хранением электроинструмента всегда отключайте его от источника питания и/или от аккумулятора. Такие превентивные меры предосторожности снижают риск случайного включения.
- Не дотрагивайтесь до любых подвижных частей устройства во время работы.
- Сразу после окончания работ не прикасайтесь к бите, сверлу или детали. Они могут иметь высокую температуру, что приведет к ожогам кожи.
- Не прилагайте излишних усилий к электроинструменту. Используйте инструмент, соответствующий выполняемой вами работе. Правильно подобранный электроинструмент позволит выполнить работу лучше и безопаснее с производительностью, на которую он рассчитан.

Безопасность эксплуатации

- Храните инструмент в недоступном для детей месте.
- Храните устройство в сухом чистом месте, защищенном от воздействия прямых солнечных лучей и попадания влаги.
- Хранение инструмента допускается при температуре окружающей среды от 0°C до +40°C, относительной влажности воздуха не более 80%.

Техническое обслуживание

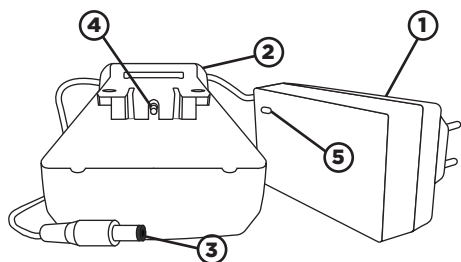
- Ремонт электроинструмента должен осуществляться только квалифицированными специалистами с использованием оригинальных запасных частей. Это обеспечит безопасность и надежность электроинструмента в дальнейшей эксплуатации.

Перед использованием:

Убедитесь, что все упаковочные материалы сняты.

Убедитесь, что напряжение, указанное на паспортной табличке, соответствует напряжению сети, прежде чем включать инструмент в розетку.

Перед первым использованием инструмента рекомендуется полностью зарядить аккумулятор.

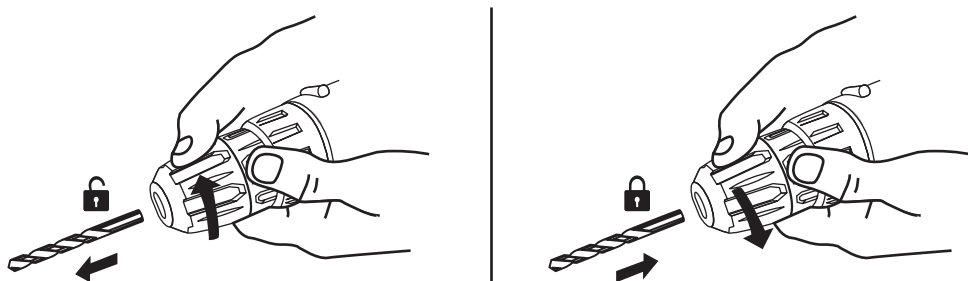
**Зарядка аккумулятора:**

1. Зарядное устройство;
2. Аккумулятор
3. Штекер для подключения зарядного устройства;
4. Гнездо соединения зарядного устройства.
5. Индикатор процесса зарядки.

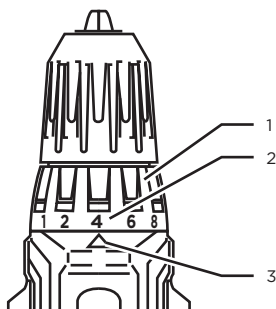
- Извлеките аккумулятор из инструмента, нажав на кнопку разблокировки аккумулятора и вытащив аккумулятор из инструмента
- Подключите штекер зарядного устройства (3) к гнезду (4) на аккумуляторе.
- Подключите зарядное устройство к сети питания. Красный индикатор на блоке зарядного устройства (5) означает что происходит заряд аккумулятора, зеленый индикатор (5) означает что процесс заряда завершен и аккумулятор полностью заряжен.

ВНИМАНИЕ!

Зарядное устройство следует подключать только к однофазной сети, напряжение которой соответствует значениям, указанным на маркировочной табличке зарядного устройства.

Установка оснастки

Для удобства быстрой смены насадок, шуруповерт оснащен 2-х муфтовым быстрозажимным патроном, фиксирующим насадки без дополнительных приспособлений. Для установки и фиксации оснастки необходимо одной рукой удерживать неподвижную часть патрона, а второй рукой закручивать или раскручивать подвижную часть патрона.



Муфта регулировки крутящего момента (1) позволяет выбрать оптимальный режим заворачивания шурупов и саморезов в зависимости от их размеров и скрепляемого материала.

Муфта выбора режима (2) позволяет выбрать подходящий режим работы.

Для смены режима и крутящего момента установите выбранное значение в положение напротив указателя (3).



Сверление
сверление в дереве,
металле, пластике



Привинчивание
привинчивание винтов
без их разрыва
или заклинивания
в материал

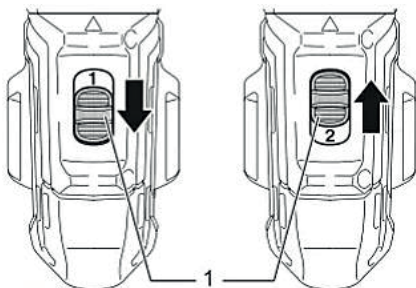


Ударное сверление
сверление в бетоне,
камне или кирпичной
кладке

ВНИМАНИЕ!

Чрезмерное нажатие на инструмент не ускорит сверление. Чрезмерное давление может повредить наконечник сверла, снизить производительность Изделия и сократить срок его службы.

Переключатель скорости:



Для изменения скорости, сначала отключите инструмент, затем переведите рычаг переключения скорости (1) в положение «2» для высокой скорости или в положение «1» для низкой скорости.

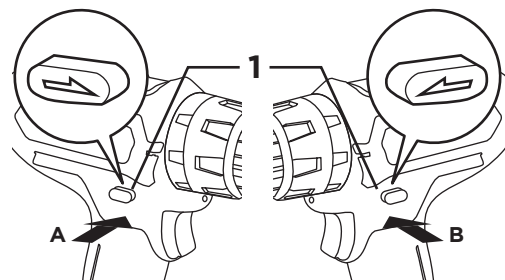
Перед эксплуатацией убедитесь в том, что рычаг переключения скорости установлен в правильное положение.

Используйте подходящую скорость для работы. 1 скорость предназначена для закручивания различного крепежа, 2 скорость предназначена для сверления.

ВНИМАНИЕ!

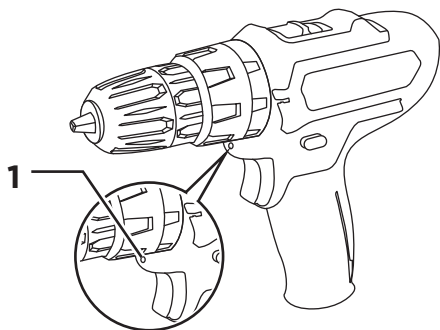
Не переключайте рычаг изменения скорости при работающем инструменте.

Переключатель реверса:



Для заворачивания / выворачивания шурупов, а также при заклинивании сверла во время сверления, шуруповёрт оборудован:

- переключателем реверса (1),
- регулирующим направление вращения (вправо (A) / влево (B))



Изделие оборудовано встроенной LED подсветкой, предназначенной для подсветки рабочего пространства.

Включение подсветки осуществляется при нажатии на клавишу выключателя шуруповерта и продолжает освещать рабочее место в процессе выполнения работы.

При отпускании клавиши выключателя индикатор подсветки гаснет.

Техническое обслуживание

ВНИМАНИЕ!

Перед началом работ по обслуживанию Изделия необходимо отсоединить аккумуляторную батарею.

Обслуживание электродвигателя

Необходимо следить за тем, чтобы вентиляционные отверстия электродвигателя оставались чистыми. Регулярно очищайте вентиляционные отверстия сжатым воздухом или щеткой. Не допускайте попадания влаги в двигатель. Не допускайте попадания посторонних предметов внутрь корпуса. При появлении заметных искр из вентиляционных отверстий во время работы двигателя, обратитесь в авторизованный сервисный центр.

Неисправность	Вероятная причина	Действия по устранению
Двигатель не включается	Нет напряжения в сети питания/ АКБ разряжен	Проверьте наличие напряжения в сети питания/проверьте заряжен ли АКБ
Повышенное искрение щеток на коллекторе	Неисправен выключатель Неисправен шнур питания Изношены щетки	Обратитесь в специализированный сервисный центр для ремонта
Повышенная вибрация, шум	Изношены щетки Загрязнен коллектор Неисправны обмотки ротора	Обратитесь в специализированный сервисный центр для ремонта
Появление дыма и запаха горелой изоляции	Рабочий инструмент плохо закреплен Неисправны подшипники Износ зубьев ротора или шестерни	Закрепите правильно рабочий инструмент Обратитесь в специализированный сервисный центр для ремонта
Двигатель перегревается	Неисправность обмоток ротора или статора Загрязнены окна охлаждения электродвигателя Электродвигатель перегружен	Обратитесь в специализированный сервисный центр для ремонта Прочистите окна охлаждения электродвигателя, предварительно отключив инструмент от сети питания Снимите нагрузку и в течение 2-3 минут обеспечьте работу инструмента на холостом ходу при максимальных оборотах
Двигатель не развивает полную скорость и не работает на полную мощность	Неисправен ротор Низкое напряжение в сети питания Сгорела обмотка или обрыв в обмотке Слишком длинный удлинительный шнур	Обратитесь в специализированный сервисный центр для ремонта Проверьте напряжение в сети Обратитесь в специализированный сервисный центр для ремонта Замените удлинительный шнур на более короткий

Гарантийный срок эксплуатации инструмента составляет 12 месяцев со дня продажи розничной сетью (магазином) при условии использования Изделия в бытовых условиях и при соблюдении настоящей инструкции. Гарантийный ремонт осуществляется при соблюдении следующих условий:

1. Наличия кассового чека.
2. Предоставление неисправного инструмента в комплекте с аккумуляторным блоком и зарядным устройством в чистом виде.

Данное Изделие предназначено для реализации в розничных магазинах

Розничная торговля инструментом и изделиями производится торговых точках, обеспечивающих надлежащие условия хранения электроинструмента.

При совершении купли продажи необходимо проверить внешний вид, комплектность изделия и работоспособность, производит отметку в гарантийном талоне.

Правовой основой настоящих гарантийных условий является действующее Законодательство и, в частности, Закон "О защите прав потребителей".

Гарантийное обслуживание не предоставляется

1. На инструмент, у которого неразборчив или изменен серийный номер (при наличии);
2. На последствия самостоятельного ремонта, разборки, чистки и смазки инструмента в гарантийный период (не требуемые по инструкции эксплуатации), о чем свидетельствуют, например, заломы на шлицевых частях крепежа корпусных деталей;
3. На неисправности, возникшие в результате эксплуатации инструмента с заводским дефектом;
4. На инструмент, который эксплуатировался с нарушениями инструкции по эксплуатации или не по назначению;
5. На повреждения, дефекты, вызванные внешними механическими воздействиями, воздействием агрессивных средств и высоких температур или иных внешних факторов, таких как дождь, снег, повышенная влажность и др.;
6. На неисправности, вызванные попаданием в инструмент инородных тел, небрежным или плохим уходом, повлекшими за собой выход из строя инструмента;
7. На неисправности, возникшие вследствие перегрузки, повлекшие за собой выход из строя двигателя или других узлов и деталей, а также вследствие несоответствия параметров электросети номинальному напряжению;
8. На неисправности, вызванные использованием неоригинальных запасных частей и принадлежностей;
9. На неисправности изделий, возникшие вследствие эксплуатации с не устранёнными иными недостатками;
10. На неисправности изделий, возникшие вследствие технического обслуживания и внесения конструктивных изменений лицами, организациями, не являющимися авторизованными сервисными центрами;
11. На естественный износ изделия и комплектующих в результате интенсивного использования;
12. На такие виды работ, как регулировка, чистка, смазка, замена расходных материалов, а также периодическое обслуживание и прочий уход за изделием, оговоренным в Руководстве (Инструкции по эксплуатации);
13. Предметом гарантии не является неполная комплектация изделия, которая могла быть обнаружена при продаже изделия;

Данное Изделие предназначено для реализации в розничных магазинах Розничная торговля инструментом и изделиями производится торговых точках, обеспечивающих надлежащие условия хранения электроинструмента.

К сведению торгующих организаций:

- При совершении купли – продажи, лицо, осуществляющее торговлю, проверяет в присутствии покупателя внешний вид товара, его комплектность и работоспособность. Производит отметку в гарантийном талоне, прикладывает товарный чек.
- Особые условия реализации не предусмотрены.

Настоящая инструкция является частью изделия и должна быть передана покупателю при его приобретении. Изготовитель оставляет за собой право вносить изменения в конструкцию, не ухудшающие характеристики оборудования, без предварительного уведомления.

Изделия соответствуют требованиям технических регламентов таможенного союза ТР ТС 004/2011 «О безопасности низковольтного оборудования», ТР ТС 010/2011 «О безопасности машин и оборудования», ТР ТС 020/2011 «Электromагнитная совместимость технических средств».

Изготовитель:

Йонгканг Чеиндж Пауэр Тулз Ко., ЛТД

Китай, Цзиньхуа, Йонгканг, Хайт-тек Зоне, Лициао Смарт Мануфэкчуринг энд Микро Интерпрайзис Парк стр. 19, 2 эт


Уполномоченная организация, принимающая претензии:

ООО «Компания Политех-инструмент»

142000, Московская область, г. Домодедово, Востряково мкр., Владение «Триколор» строение 15, офис 303



TORX®



Изготовитель:
Йонганг Чеиндж Пауэр Тулз Ко., ЛТД
Китай, Цзиньхуа, Йонганг, Хайт-тек Зоне,
Лициао Смарт Мануфэкчуринг
энд Микро Интерпрайзис Парк стр. 19, 2 эт

Уполномоченная организация, принимающая
претензии:
ООО «Компания Политех-инструмент»
142000, Московская область, г. Домодедово,
Востряково мкр., Владение
«Триколор» строение 15, офис 303

TORX®