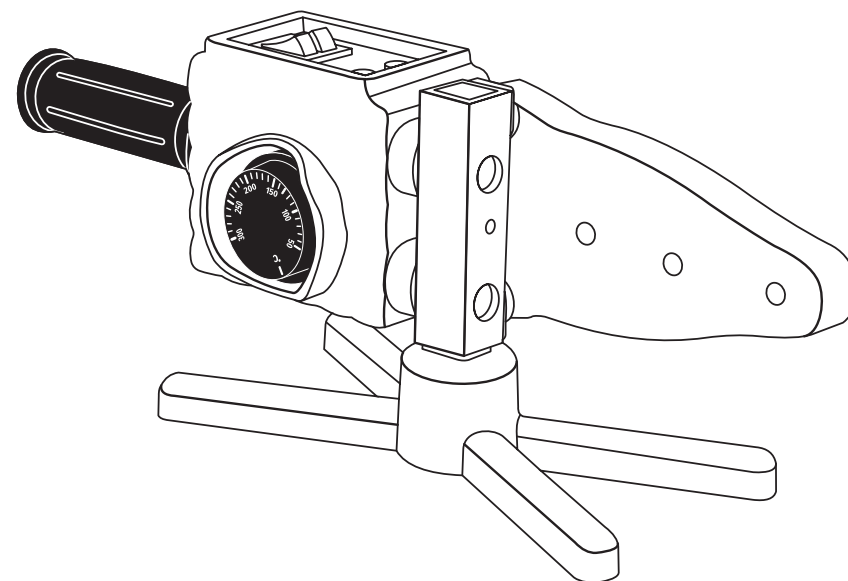


Аппарат сварки пластиковых труб AWP-2000

Инструкция
по эксплуатации



* подробные условия гарантии
см. на стр. 2 и в разделе «Гарантия изготовителя»

КРАТОН

Уважаемый покупатель!

Благодарим за доверие, которое Вы оказали, выбрав аппарат сварки пластиковых труб AWP-2000 (далее в тексте «аппарат»). Перед первым использованием аппарата внимательно ознакомьтесь с инструкцией по эксплуатации! В данной инструкции Вы найдете все указания, выполнение которых обеспечит безопасную эксплуатацию и длительный срок службы аппарата.

Все дополнительные обязательные сведения о аппарате размещены в приложении А (вкладыш в инструкцию по эксплуатации). При возникновении любых вопросов, касающихся продукции зарегистрированной торговой марки **Кратон**, Вы можете разместить их на странице Форума сайта «www.kraton.ru».

Уважаемый покупатель! Приобретая аппарат, проверьте его работоспособность и комплектность!

Общая гарантия*



ВНИМАНИЕ! Общая гарантия состоит из стандартной и дополнительной гарантии. Условия предоставления общей гарантии указаны в гарантийном талоне.

Стандартная гарантия – это гарантия на товар, которая предоставляется клиенту без дополнительных условий.

Дополнительная гарантия – это гарантия, которая предоставляется клиенту на товар при условии регистрации товара на сайте www.kraton.ru в течение 30 дней с даты покупки.

Получить дополнительную гарантию Вы можете на сайте Кратон, зарегистрировав товар на странице по адресу:
http://service.kraton.ru/product_registration/

То же самое можно сделать при помощи мобильного телефона, сканируя QR-код, Вы попадете на страницу регистрации товара.

Содержание

Основные технические данные.....	4
Комплектность.....	5
Назначение и общие указания.....	5
Знаки безопасности.....	6
Предупреждение для пользователя.....	7
Электрическая безопасность.....	7
Правила безопасности.....	8
Устройство аппарата.....	12
Подготовка к работе и сварка полипропиленовых труб.....	13
Техническое обслуживание.....	16
Транспортирование и правила хранения.....	17
Утилизация.....	18
Неисправности и методы их устранения.....	19
Сведения о действиях при обнаружении неисправности.....	19
Гарантия изготовителя.....	20
Гарантийное свидетельство.....	21
Приложение А — вкладыш в инструкцию по эксплуатации (1 лист, А5)	

Основные технические данные

Основные технические данные аппарата приведены в таблице 1.

Таблица 1 «Основные технические данные»

Наименование параметра	Значение параметра
Наименование, тип, модель	Аппарат сварки пластиковых труб AWP-2000
Напряжение электрической питающей сети	220 В±10 %
Частота и род тока	50 Гц, переменный однофазный
Номинальная мощность ступень I; ступень II;	700 Вт 2000 Вт
Рабочая температура нагревательного элемента (насадки)	от +50 °С до +300 °С
Диаметр трубы для сварки	Ø20–Ø63 мм
Размер насадок	Ø20, Ø25, Ø32, Ø40, Ø50, Ø63 мм
Степень защиты от попадания твердых частиц и влаги, обеспечиваемая защитной оболочкой	IPX0
Класс защиты от поражения электрическим током	низковольтное оборудование I класса
Габаритные размеры (Д × Ш × В)	376 × 93,5 × 73 мм
Масса	1,4 кг
Срок службы	3 года
Артикул	3 09 01 007

Гарантийное свидетельство **КРАТОН**

Наименование _____

Модель _____

Артикул _____

Серийный номер _____

Наименование торгующей организации _____

Дата продажи _____

Фамилия и подпись продавца _____

М. П.

Срок гарантии — 12 месяцев + 24 месяца при условии регистрации на сайте kraton.ru

ВНИМАНИЕ! Гарантийное свидетельство действительно при наличии даты продажи, подписи продавца и печати торгующей организации. На каждое изделие выписывается отдельное гарантийное свидетельство. В связи с удаленностью производителя от покупателя срок гарантийного ремонта не превышает 45 дней с даты обращения в авторизованный сервисный центр.

С правилами эксплуатации и условиями гарантии ознакомлен и согласен, паспорт изделия на русском языке получен, исправность и комплектность проверены в моем присутствии. Претензий не имею.

Наименование предприятия покупателя _____

Фамилия, имя, отчество покупателя _____

Гарантийный случай №3

Наименование _____

Модель _____

Артикул _____

Серийный номер _____

Сервисный центр _____

Дата приемки _____

Дата выдачи _____

Фамилия клиента _____

Подпись клиента _____

КРАТОН
М. П. сервисного центра

Гарантийный случай №2

Наименование _____

Модель _____

Артикул _____

Серийный номер _____

Сервисный центр _____

Дата приемки _____

Дата выдачи _____

Фамилия клиента _____

Подпись клиента _____

КРАТОН
М. П. сервисного центра

Гарантийный случай №1

Наименование _____

Модель _____

Артикул _____

Серийный номер _____

Сервисный центр _____

Дата приемки _____

Дата выдачи _____

Фамилия клиента _____

Подпись клиента _____

КРАТОН
М. П. сервисного центра

Гарантия изготовителя

Производитель гарантирует надежность работы изделия при условии соблюдения всех требований указанных в настоящей инструкции по эксплуатации.

Гарантийный срок эксплуатации изделия составляет 12 месяцев со дня продажи розничной сетью. При условии регистрации товара на сайте www.kraton.ru в течение 30 дней с даты покупки, производитель предоставляет дополнительную гарантию на срок до 24 месяцев. В течение гарантийного срока владелец имеет право на бесплатный ремонт изделия по неисправностям, явившимся следствием производственных дефектов.

Гарантийный ремонт изделия производится только при наличии правильно оформленного гарантийного свидетельства (наименование изделия, модель, заводской номер, наименование торгующей организации, дата продажи, печать и подпись) и товарного чека.

Гарантия производителя не распространяется:

- отсутствие, повреждение, изменение серийного номера изделия или в гарантийном свидетельстве;
 - повреждения вызванные действием агрессивных сред, высоких температур или иных внешних факторов дождь, снег, повышенная влажность и др., коррозия металлических частей;
 - на случаи утраты или внесения исправлений в текст гарантийного свидетельства;
 - на инструменты с истекшим сроком гарантии;
 - на случаи обслуживания вне гарантийной мастерской, попытки самостоятельно устранить дефект или монтажа не предназначенных деталей, самостоятельного вскрытия инструмента (поврежденные шлицы винтов, промывки, защитные наклейки и т. д.);
 - на случаи использования бытового изделия в производственных или иных целях, связанных с извлечением прибыли;
 - на случаи, если у изделия забиты вентиляционные каналы пылью и стружкой;
 - на случаи, если изделие вышло из строя при перегрузе и заклинивании (одновременный выход из строя ротора и статора, обеих обмоток статора);
 - на случаи сильного загрязнения инструмента как внешнего, так и внутреннего;
 - на случаи механического повреждения корпуса (сколы, трещины) и повреждений, вызванных воздействием агрессивных сред, высоких температур, высокой влажности;
 - на случаи механического повреждения сетевого шнура или штепселя;
 - на случаи, когда инструмент эксплуатировался с нарушением инструкции по эксплуатации;
 - на дефекты, которые являются результатом естественного износа;
 - на быстроизнашивающиеся части (стартер, угольные щетки, зубчатые ремни и колеса, резиновые уплотнения, сальники, защитные кожухи, направляющие ролики, втулки, стволы и т. п.), сменные принадлежности (аккумулятор, топливные или воздушные фильтры, свечи зажигания, пилки, ножи, элементы их крепления, патроны, подошвы, цанги, сверла, буры, шины, цепи, звездочки и т. п.);
 - на инструмент с частично либо полностью удаленным заводским номером, а также на случаи несоответствия данных на электроинструменте данным в гарантийном свидетельстве.
- Техническое обслуживание, проведение регламентных работ, регулировок, настроек, указанных в инструкции по эксплуатации, диагностика не относятся к гарантийным обязательствам и оплачиваются согласно действующим расценкам сервисного центра. Предметом гарантии не является неполная комплектация изделия, которая могла быть выявлена при продаже. Претензии от третьих лиц не принимаются.



Сканируйте QR-код мобильным телефоном для регистрации товара на странице сайта kraton.ru (clck.ru/JjtcF).

Комплектность

- Комплектность аппарата приведена в таблице 2.

Таблица 2 «Комплектность аппарата»

Наименование	Количество
Аппарат сварки пластиковых труб	1 шт.
Опора вспомогательная	1 шт.
Комплект насадок	6 шт.
Ключ шестигранный	1 шт.
Инструкция по эксплуатации	1 экз.
Ящик металлический в картонной коробке	1 шт.

Назначение и общие указания

- Аппарат является электрическим нагревательным прибором и может быть использован при строительстве зданий и сооружений, оборудованных системами водяного отопления и водоснабжения.
- Аппарат предназначен для сваривания полипропиленовых труб между собой с помощью соединительных частей (фитингов). Соединенные таким методом полимерные трубы могут использоваться в системах холодного или горячего водоснабжения, а также в системах водяного отопления.
- Аппарат предназначен для работы от однофазной сети переменного тока напряжением 220 В \pm 10 % и частотой 50 Гц.
- Аппарат предназначен для эксплуатации в следующих условиях:
 - температура окружающей среды от минус 10 °С до + 40 °С;
 - относительная влажность воздуха до 80 % при температуре +25 °С, с отсутствием прямого воздействия атмосферных осадков и чрезмерной запыленности воздуха.
- Изготовитель (продавец) оставляет за собой право изменять комплектность товара без изменения его потребительских свойств, основных технических характеристик и цены товара исходя из коммерческой целесообразности.
- В связи с постоянным техническим совершенствованием конструкции аппарата возможны некоторые отличия между приобретенным Вами изделием и сведениями, приведенными в настоящей инструкции по эксплуатации, не влияющие на его основные технические параметры и эксплуатационную надежность.
- Изготовитель оставляет за собой право вносить улучшения и изменения в конструкцию аппарата без предварительного оповещения потребителя.

Знаки безопасности



Внимательно прочтите инструкцию по эксплуатации перед использованием аппарата



Риск возникновения пожара



Опасность получения травмы или повреждения аппарата в случае несоблюдения данного указания.



Опасность поражения электрическим током



Работа на аппарате разрешается только в защитной маске или защитных очках



При работе с аппаратом надевайте прочную нескользящую обувь



Работа на аппарате разрешается только в специальных огнестойких защитных перчатках



Аппарат и его упаковка подлежат вторичной переработке (рециклированию)



Беречь от загрязнений окружающую среду. Не сорить, поддерживать чистоту. Упаковку и упаковочные материалы аппарата следует сдавать для переработки

Неисправности и методы их устранения

Таблица 6 «Неисправности аппарата и методы их устранения»

Внешнее проявление неисправностей	Вероятная причина	Метод устранения
Нагревательный элемент аппарата не нагревается.	1. Нет напряжения в сети электропитания. 2. Повреждение сетевого кабеля электропитания. 3. Нагревательный элемент не работает.	1. Восстановить электропитание. 2 и 3. Сдать аппарат в сервисный центр.
Нагревательные элементы (насадки) невозможно очистить от налипшего полипропилена.	Повреждено защитное тефлоновое покрытие насадок.	Эксплуатация аппарата с поврежденными насадками невозможна.

Сведения о действиях при обнаружении неисправности

Сведения о действиях, которые необходимо предпринять при обнаружении неисправности аппарата

- При возникновении неисправностей в работе аппарата выполните действия указанные в таблице 6 «Неисправности аппарата и методы их устранения».
- При обнаружении других неисправностей пользователю (владельцу) аппарата необходимо обратиться в сервисный центр.
- **Уважаемый покупатель!** Актуальный список адресов сервисных центров, обслуживающих изделия торговой марки Кратон, находится на сайте компании «www.kraton.ru».

Утилизация

Аппарат и его элементы подлежат вторичной переработке (рециклированию). Следует беречь от загрязнений окружающую среду. Нельзя сорить, и следует поддерживать чистоту при использовании аппарата. Упаковку и упаковочные материалы аппарата следует сдавать для переработки.

- Данный аппарат изготовлен из безопасных для окружающей среды и здоровья человека материалов и веществ. Тем не менее, для предотвращения негативного воздействия на окружающую среду, при прекращении использования аппарата (истечении срока службы) и его непригодности к дальнейшей эксплуатации это изделие подлежит сдаче в централизованные приемные пункты по сбору электротехнического оборудования. Электротехническая часть аппарата содержит цветные металлы и сплавы, подлежащие вторичной переработке.
- При непригодности к дальнейшему использованию (окончании срока службы) аппарат нельзя утилизировать с прочими бытовыми отходами. Неправильная утилизация данного аппарата может привести к потенциально негативному влиянию на окружающую среду и здоровье людей, поэтому для предотвращения подобных последствий необходимо выполнять специальные требования по переработке. Переработка материалов, из которых изготовлен аппарат, поможет сохранить природные ресурсы. Для получения более подробной информации о переработке электронного оборудования обратитесь в орган местного самоуправления или службу сбора бытовых отходов.
- Утилизация аппарата и комплектующих узлов заключается в его полной разборке и последующей сортировке по видам материалов и веществ, для последующей переплавки или использования при вторичной переработке.
- Упаковку аппарата следует утилизировать без нанесения экологического ущерба окружающей среде в соответствии с действующими нормами и правилами на территории страны использования данного оборудования.

Предупреждение для пользователя

ВНИМАНИЕ! Не разрешается вносить какие-либо изменения в конструкцию аппарата без разрешения производителя. Неавторизованное изменение конструкции и использование неоригинальных запасных частей может привести к травме пользователя или выходу из строя аппарата. Не используйте аппарат до тех пор, пока внимательно не ознакомитесь с изложенными в данной инструкции рекомендациями и не изучите его устройство, использование по назначению и правила безопасности.

Электрическая безопасность

Аппарат был разработан для работы только при одном питающем напряжении. Перед работой убедитесь, что напряжение источника электропитания соответствует техническим характеристикам аппарата.

- **ПРЕДУПРЕЖДЕНИЕ!** Аппарат по классу защиты от поражения электрическим током относится к низковольтному оборудованию I класса. Это означает, что для предотвращения поражения пользователя электрическим током, аппарат должен быть обязательно заземлен через розетку с заземляющим контактом.
- В случае поломки или неисправности, заземление создает путь наименьшего сопротивления для электрического тока и снижает опасность поражения электрическим током. Этот аппарат оснащен электрическим кабелем, оборудованным заземляющим проводом и заземляющей клеммой на вилке. Вилка должна вставляться в соответствующую розетку, имеющую надежное заземление.
- При необходимости подключения аппарата к источнику электропитания через дополнительный удлинительный электрический кабель, его длина при этом не должна превышать 20 м. При увеличении длины происходит падение питающего напряжения, так как увеличивается электрическое сопротивление токопроводящих жил дополнительного удлинительного кабеля.
- Необходимо также правильно произвести подбор сечения дополнительного удлинительного электрического кабеля исходя из требований таблицы 3 «Размер сечения удлинительного кабеля». Номинальный ток, потребляемый аппаратом, имеет значительную величину и при малом сечении дополнительного удлинительного электрического кабеля может происходить его нагрев. Нагрев электрического кабеля может привести к возгоранию его изоляции, расплавлению и пожару.

Таблица 3 «Размер сечения удлинительного кабеля»

Длина удлинительного кабеля, м	Электрическое напряжение, В	Поперечное сечение медных проводов удлинительного кабеля, мм ²
до 10	220 В±10 %	1,5
до 20		2,5

Правила безопасности

Аппарат является источником повышенной опасности (электроэнергия высокого напряжения, газы, нагретые части свариваемых труб и т.д.). Во избежание поражения электрическим током, снижения рисков возникновения пожара и получения травм следует строго выполнять требования данной инструкции. Прежде чем приступить к работе с аппаратом, внимательно прочтите данную инструкцию. Бережно храните данную инструкцию для дальнейшего использования. Аппарат другим лицам передавайте только вместе с настоящей инструкцией.

• **ВНИМАНИЕ!** Подключение аппарата, его техническое обслуживание, ремонт и эксплуатация должны соответствовать и осуществляться в соответствии с требованиями «Правил технической эксплуатации электроустановок потребителей» и «Правил техники безопасности при эксплуатации электроустановок потребителей». При эксплуатации аппарата должны соблюдаться требования правил пожарной безопасности. Персонал, производящий монтаж, техническое обслуживание и эксплуатацию аппарата должен иметь квалификацию соответствующую выполняемой работе.

• Аппарат выполнен в соответствии с современным уровнем техники, действующими нормами по технике безопасности и отличается надежностью в эксплуатации. Это не исключает, однако, опасности для пользователя и посторонних лиц, а также нанесения материального ущерба в случае неквалифицированной эксплуатации и использования не по назначению.

• К работе с аппаратом могут быть допущены лица не моложе 18 лет, прошедшие медицинский осмотр и признанные годными для выполнения данного вида работы, прошедшие инструктаж, обучение и проверку знаний по охране труда, пожарной безопасности, оказанию первой доврачебной помощи и имеющие квалификационное удостоверение на право работы.

Транспортирование и правила хранения

Транспортирование

- Аппарат упакован в соответствии с требованиями действующей нормативной и технической документации на его изготовление и поставку. Упакованный аппарат транспортируется авиационным, железнодорожным, морским, речным и автомобильным транспортом.
- Погрузку и раскрепление упакованного аппарата, и его последующее транспортирование, выполняют в соответствии с действующими техническими условиями и правилами перевозки грузов на используемом виде транспорта.

Правила хранения

- При постановке аппарата на длительное хранение необходимо:
 - отключить его от электропитания и дать ему полностью остыть;
 - уложить аппарат, насадки и инструменты в кейс.
- Хранить кейс с аппаратом следует в вентилируемом помещении при отсутствии воздействия климатических факторов (атмосферные осадки, повышенная влажность и запыленность воздуха) при температуре воздуха от + 1°C и не выше + 40°C с относительной влажностью воздуха не выше 80 %.

Техническое обслуживание

ВНИМАНИЕ! Перед проведением технического обслуживания отключите вилку сетевого кабеля электропитания аппарата от розетки электрической питающей сети. Дождитесь полного охлаждения аппарата до комнатной температуры!

- Перед каждой сваркой труб защитное тефлоновое покрытие насадок нагревательного элемента требует очистки с помощью бумаги, не образующей бумажной пыли, или салфетки, не оставляющей ворсинок, смоченных бензином или техническим спиртом. Особенно тщательно и немедленно следует удалять остатки полипропилена с поверхности насадок нагревательного элемента. Строго следите за тем, чтобы не повредить защитное тефлоновое покрытие сменных насадок.
- **ЗАПРЕЩАЕТСЯ!** Очищать сменные нагревательные элементы (насадки) с помощью металлических предметов, наждачной бумаги и паст с абразивными добавками во избежание повреждения защитного тефлонового покрытия.
- По окончании работы отключите аппарат, отсоедините вилку сетевого кабеля электропитания аппарата от розетки электрической питающей сети. Дайте полностью остыть аппарату. После остывания, снимите аппарат с вспомогательной опоры. Уложите аппарат, насадки и оснастку в кейс.

- Работа по монтажу гидравлических систем из полипропиленовых труб и фитингов с помощью аппарата относится к сантехническим работам и должна выполняться только квалифицированными специалистами (слесарями-сантехниками 5 разряда). К самостоятельной работе по монтажу гидравлических систем из полипропиленовых труб и фитингов допускаются только квалифицированные слесари-сантехники, прошедшие обучение и имеющие соответствующие удостоверения.
- Монтаж гидравлических систем из полипропиленовых труб и фитингов выполненный пользователем или неквалифицированным работником самостоятельно может привести к аварии и порче имущества. Претензии в этом случае не принимаются и не рассматриваются.
- Поддерживайте порядок на рабочем месте. Беспорядок на рабочем месте может привести к несчастному случаю.
- Обращайте внимание на условия работы. Не подвергайте аппарат воздействию влаги. Рабочее место должно быть хорошо освещено (250–300 люкс). Не допускается использовать аппарат в атмосфере и средах, содержащих взрывоопасную концентрацию воспламеняющихся жидкостей, газов, и различных взвешенных смесей (мучная, сахарная, угольная пыль и т.д.)
- Не допускайте к включенному аппарату и рабочей зоне вокруг него детей, посторонних лиц и животных. Не позволяйте детям производить какие-либо действия с аппаратом и его электрическим кабелем. Посторонние лица и животные не должны находиться рядом с включенным аппаратом. Несоблюдение этих требований может привести к травме, т.к. наличие электрического напряжения, высокая температура нагретых деталей в зоне сварки, представляют потенциальную опасность для здоровья человека и животных.
- Не прикасайтесь во время работы к заземленным предметам (например, к трубопроводам, радиаторам отопления, газовым плитам, заземленным бытовым приборам). При работе в экстремальных условиях (например, высокая влажность) усильте меры безопасности.
- Работайте в устойчивой позе и следите за правильным положением ног и тела. Сохраняйте правильную рабочую позу и равновесие. Не опирайтесь на аппарат и на свариваемые трубные системы.
- Работа на данном аппарате требует концентрации внимания от пользователя. Не отвлекайтесь во время работы. Не эксплуатируйте аппарат, если Вы находитесь под действием алкоголя, наркотических веществ или медицинских препаратов, а также в болезненном или утомленном состоянии. Миг невнимания может обернуться серьезной травмой.
- Осторожно обращайтесь с аппаратом. Исключайте воздействие любых факторов (температурных, механических, химических и др.) способных повредить изоляционную оболочку сетевого электрического кабеля и вилки аппарата.
- Электрическая питающая цепь должна иметь заземляющий провод. Для защиты электропроводки от перегрузок на электрическом распределительном щите подключения данной линии необходимо применять плавкие предохранители или авто-

матические выключатели. Напряжение и частота тока в электрической питающей линии должно соответствовать техническим данным аппарата.

- Аппарат содержит элементы и узлы, находящиеся под напряжением питающей сети. Категорически запрещается работать при снятых обшивках аппарата, неисправных выключателях и регуляторах.

- Вблизи рабочего места, где проводятся сварочные работы (< 15 м) не допускается наличие легковоспламеняющихся материалов, жидкостей и газов.

- Электромагнитные поля, генерируемые аппаратом в процессе работы, могут влиять на работу находящегося рядом электрооборудования и электронной аппаратуры. Люди, имеющие необходимость для жизнедеятельности электрическую и электронную аппаратуру (кардиостимулятор, слуховое устройство, дыхательный прибор и др.) должны проконсультироваться с врачом о возможности нахождения в зонах использования этого аппарата. Люди, имеющие необходимость для жизнедеятельности электрическую и электронную аппаратуру не должны пользоваться данным аппаратом.

- Аппарат может эксплуатироваться как в закрытом помещении, так и на открытом воздухе с защитой от атмосферных осадков и преимущественно при положительной температуре окружающего воздуха. Перед включением аппарата в сеть убедитесь в исправности сетевого электрического кабеля, вилки, розетки и отсутствии механических повреждений.

- Аппарат можно включать в работу только при условии его установки на вспомогательную опору.

- Помещение, где ведутся работы с этим аппаратом, следует периодически проверять для соблюдения гигиенических норм на рабочем месте.

- **ЗАПРЕЩАЕТСЯ** эксплуатировать аппарат при возникновении во время работы хотя бы одной из следующих неисправностей:

- повреждение штепсельного соединения сетевого электрического кабеля (вилка и розетка);

- неудовлетворительная работа электровыключателя;

- появление дыма или запаха, характерного для горячей изоляции;

- поломка или появление трещин в корпусных деталях, рукоятке;

- повреждение крепления сменных насадок.

- При эксплуатации аппарата необходимо соблюдать все требования инструкции по эксплуатации, не подвергать его воздействию грязи, капель, брызг воды или других жидкостей.

- **ВНИМАНИЕ!** Аппарат должен быть отключен от электрической сети:

- при смене и установке насадок;

- при длительном перерыве в работе.

- Рабочие температуры нагревательного элемента достигают +300 °С. Поэтому после включения аппарата в электрическую сеть нельзя прикасаться ни к нагревательному элементу, ни к деталям из металла, отделяющим его от пластмассовой рукоятки.

Таблица 4 «Выбор насадок в зависимости от типоразмера трубы»

Диаметр трубы, мм	Внутренний диаметр внутренней насадки, мм	Внутренний диаметр выпуклой насадки, мм
20	19,8	19,3
25	24,8	24,4
32	31,7	31,3
40	39,7	39,3
50	49,6	49,2
63	62,6	62,1

Таблица 5 «Время нагрева и глубина нагреваемого отрезка трубы»

Наружный диаметр трубы, мм	16	20	25	32	40	50	63
Время нагрева, секунд	5	6	7	8	12	18	24
Глубина сварки, мм	13	14	15	16	18	20	24
Время охлаждения, мин	2	2	2	4	4	4	6

трической сети (220 В, 50 Гц). Выберите ступень нагрева, и нажмите необходимый выключатель 1.1 или 1.2, или оба вместе. При этом загораются индикаторы 4 и 4.1.

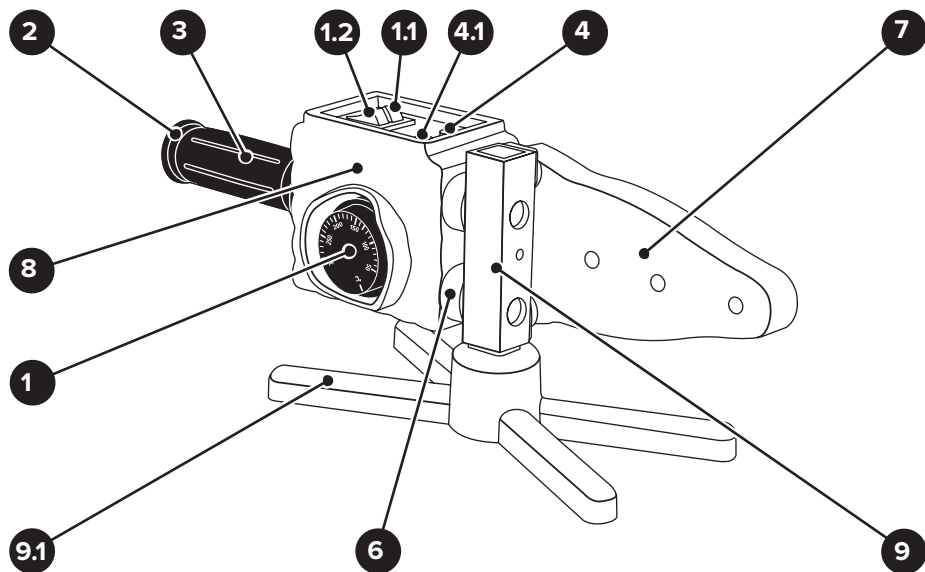
- После нагрева аппарата до рабочей температуры индикатор погаснет. Это означает, что аппарат переключился в режим автоматического контроля температуры и готов к работе.
- При падении температуры нагревательного элемента 7, ниже установленного регулятором 1 предела, начнется автоматический нагрев аппарата до рабочей температуры. При этом снова загорится индикатор (или индикаторы) красного цвета. Далее, этот цикл автоматически повторяется.
- По окончании работы выключите аппарат, отключите его от электрической сети и дождитесь его охлаждения.
- Демонтируйте насадки с аппарата. Очистите насадки, при необходимости, от налипшего полипропилена.
- **ВНИМАНИЕ!** Для очистки рабочих поверхностей нельзя применять металлические предметы, во избежание повреждения тефлонового покрытия насадок.
- Аппарат и инструменты разложите по штатным местам в кейсе. Не допускайте при этом повреждений сетевого кабеля электропитания 2.

Сварка полипропиленовых труб

- Подключите сварочный аппарат к сети электропитания.
- Отрежьте с помощью специальных ножниц трубу нужного размера. Конец трубы должен быть ровным, чистым и без заусенцев. Снимите фаску на торце трубы для облегчения ее захода в фитинг.
- Вставьте свариваемые детали (трубу и фитинг) в насадки соответствующего размера.
- Выдержите свариваемые детали в насадках аппарата необходимое время.
- Время нагрева и глубина сварки нагреваемого отрезка трубы определяются по таблице 5.
- Быстро и плавно соедините нагретые детали. Труба с самого начала должна входить в раструб фитинга ровно, с отклонением не более 5 градусов. Труба и фитинг после сварки образуют между собой герметичное сварное «нахлесточное соединение».
- **ВНИМАНИЕ!** Во время сварки нельзя вращать трубу относительно фитинга.

- Опасно также во время сварки и после ее окончания прикасаться к сварному соединению полипропиленовых труб и всей зоне проведения работ!
- После отключения аппарата от сети дождитесь его охлаждения.
- **ВНИМАНИЕ!** Никогда не ускоряйте процесс охлаждения путем погружения аппарата в жидкости. Это приведет к поломке аппарата.
- **ВНИМАНИЕ!** Нагретый аппарат не разрешается размещать на возгораемых поверхностях. Не допускайте соприкосновения аппарата с воспламеняющимися материалами.
- Устанавливайте аппарат только на предусмотренные для того приспособления (подставки, держатели для верстака или на огнестойкие поверхности).
- Замену насадок на нагревательном элементе производите только в охлажденном состоянии аппарата.

Устройство аппарата



- | | |
|--|---|
| 1. Регулятор | 4.1. Индикатор (II ступень) |
| 1.1 Выключатель (I ступень) | 6. Изоляторы |
| 1.2 Выключатель (II ступень) | 7. Элемент нагревательный |
| 2. Сетевой кабель электропитания с вилок | 8. Корпус аппарата |
| 3. Рукоятка | 9. Кронштейн для установки во вспомогательную опору |
| 4. Индикатор (I ступень) | 9.1 Опора вспомогательная |

Рисунок — Общий вид аппарата

Устройство и принцип работы аппарата

- Общий вид и устройство аппарата показано на рисунке. Дополнительно с аппаратом поставляются различные насадки.
- Аппарат является электрическим нагревательным прибором и может быть использован при строительстве зданий и сооружений, оборудованных системами водяного отопления и водоснабжения.
- Аппарат предназначен для сваривания полипропиленовых труб между собой с помощью соединительных частей (фитингов). Соединенные таким методом полимерные трубы могут использоваться в системах холодного или горячего водоснабжения, а также в системах водяного отопления.

- Полипропиленовые трубы соединяют с помощью диффузионной сварки. Нагревательным элементом детали нагреваются до температуры плавления полипропилена, затем плотно прижимаются друг к другу.

- Для сварки используют специальные сварочные насадки. Насадки крепятся на нагревательном элементе с помощью фиксирующих болтов. Каждая насадка состоит из двух частей. Труба вставляется в насадку с отверстием, а фитинг надевается на другую часть насадки (с выступающим буртиком). Наружная сторона трубы и внутренняя сторона полипропиленового фитинга равномерно прогреваются до температуры плавления (260°C) и затем плотно прижимаются друг к другу. Через несколько секунд соединенные детали превращаются в однородный материал с единой структурой. На аппарате, нагревательный элемент состоит из двух ТЭНов, которые имеют отдельные выключатели и могут включаться как отдельно, так и одновременно. При включении ТЭНов загораются соответствующие индикаторы. Оболочка из тефлона на насадках защищает их от прилипания пластика.

Подготовка к работе и сварка полипропиленовых труб

ВНИМАНИЕ! Перед началом работы наденьте спецодежду, защитные очки или маску, огнестойкие защитные перчатки. При эксплуатации аппарата не допускайте его падений и ударов по нему. Избегайте попадания жидкостей на аппарат.

Подготовка аппарата к работе

- Закрепите аппарат с помощью вспомогательной опоры (см. раздел «Комплектность» и рисунок. Наденьте кронштейн 9 на стержень вспомогательной опоры 9.1.
- **ВНИМАНИЕ!** Внешний вид аппарата может отличаться от вида, показанного на рисунке. Проверьте регулятор температуры 1, для сварки полипропиленовых труб он должен быть установлен на температуру +260 °С. При сварке других видов пластмассовых труб и фитингов, необходимо при помощи регулятора температуры 1 установить необходимую температуру, в соответствии с указаниями их производителя. При регулировке температуры помните, что нагревательный элемент 7 аппарата готов к работе лишь через 10 минут после достижения заданной температуры.
- С помощью специального ключа наверните на нагревательный элемент 7 насадки необходимого размера. При выборе насадок руководствуйтесь указаниями таблицы 4.
- Обезжирьте насадки негорючим растворителем. Дождитесь, пока насадки высохнут от растворителя путем естественной сушки.
- Включите вилку сетевого кабеля электропитания 2 в заземленную розетку электр.