

**Сила чистой
воды!**



**Помпа для воды
КТ-6376**

Если у вас возникнут трудности с использованием нашей техники, перед обращением в магазин просим позвонить на горячую линию Kitfort:

8-800-775-56-87

(пн-пт с 9:30 до 17:30 по московскому времени)

info@kitfort.ru

Мы расскажем про особенности работы прибора и проконсультируем по любым другим вопросам

Содержание

Общие сведения	4
Комплектация	4
Устройство помпы для воды	5
Подготовка к работе и использование.....	6
Чистка и обслуживание.....	10
Уход и хранение	11
Устранение неполадок	12
Технические характеристики	14
Меры предосторожности	15
Другие товары Kitfort	18



Общие сведения

Электрическая помпа для воды КТ-6376 предназначена для удобного перелива воды из бутылки в любую другую емкость. Помпа полностью автономная и предназначена для установки на стандартные 19-литровые бутылки. Однако прибор может быть установлен на бутылки с диаметром горлышка 19–59 мм, например, на стандартные бутылки емкостью 5, 10 и 17 л. Но в этом случае помпа не будет плотно прилегать к горлышку емкости.

Устройство имеет простое управление. Для удобства можно включить непрерывную подачу воды или выбрать порцию воды, после пролива которой сработает автоотключение: 100, 200, 400, 600 или 800 мл.

Благодаря работе от аккумулятора помпу для воды можно установить в любом месте или взять с собой. Одного заряда аккумулятора хватает на 3 часа непрерывной работы.

Складная конструкция позволяет держать отверстие выхода воды в чистоте, а также экономит место при хранении и транспортировке.

В отличие от механической помпы электрической помпе не требуется создавать внутри резервуара для воды избыточное давление воздуха, чтобы вода могла выходить из устройства. Это сильно расширяет способы применения помпы. Например, вы можете опустить силиконовый шланг помпы в кастрюлю или любую другую нестандартную емкость.

Комплектация

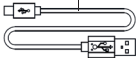
1. Помпа для воды — 1 шт.
2. Силиконовый шланг — 1 шт.
3. Шнур USB Type-C — 1 шт.
4. Руководство по эксплуатации — 1 шт.
5. Коллекционный магнит — 1 шт.*

*опционально

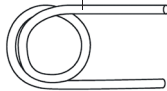
Устройство помпы для воды



Шнура USB Type-C



Силиконовый шланг



Кнопка «Вкл/Выкл» включает и отключает устройство, а также настраивает порцию воды. Нажмите и удерживайте 3 секунды кнопку «Вкл/Выкл», чтобы включить устройство: носик автоматически поднимется в рабочее (горизонтальное) положение, загорится дисплей. После включения устройства нажимайте на кнопку «Вкл/Выкл», чтобы выбрать порцию воды (100, 200, 400, 600 или 800 мл) или установить непрерывную подачу воды (надпись «000» на дисплее). Для выключения устройства нажмите и удерживайте 3 секунды кнопку «Вкл/Выкл»:



дисплей мигнет два раза и погаснет, носик автоматически перейдет в вертикальное положение (будет прижат к корпусу устройства).

Кнопка «Старт/Стоп» запускает и останавливает подачу воды.

Если вы выбрали, какое количество воды должна прокачать помпа, то на дисплее будет показано, сколько миллилитров воды прокачала помпа от 0 мл до выбранного значения. После того как устройство прокачает выбранное количество воды, сработает автоотключение. Если была выбрана непрерывная подача воды, то помпа будет прокачивать воду, пока вы не остановите подачу воды, на дисплее не будет показано количество прокаченной воды.

Количество загоревшихся **индикаторов заряда** показывает уровень заряда устройства:

- один индикатор — < 25%;
- два индикатора — от 25% до 50%;
- три индикатора — от 50% до 75%;
- четыре индикатора — от 75% до 100%.

Если при включении устройства мигает один индикатор заряда, значит аккумулятор имеет низкий заряд и необходимо зарядить устройство. Когда устройство полностью заряжено, горят все индикаторы заряда.

Подготовка к работе и использование

Подготовка к работе

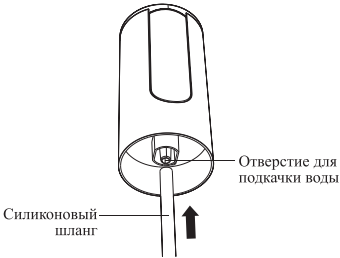
Достаньте помпу для воды и силиконовый шланг из коробки, удалите все упаковочные материалы.

Протрите помпу влажной, а затем сухой мягкой тканью. Силиконовый шланг вымойте в теплой воде мягкой губкой и средством для мытья посуды.

Внимание! Не допускайте попадания воды или других жидкостей внутрь корпуса устройства, на кнопку «Вкл/Выкл», в область разъема для зарядки и на шнур USB Type-C.

Помпа для воды КТ-6376

Установите силиконовый шланг на отверстие для подкачки воды, расположенное на нижней стороне корпуса помпы. Убедитесь, что силиконовый шланг плотно прилегает к отверстию.



Перед использованием зарядите аккумулятор устройства.

Поместите силиконовый шланг в емкость с чистой фильтрованной водой и включите устройство. Таким образом, вы промоете внутренние части помпы.

Примечание. Помпа предназначена для прокачки воды температурой 5–40 °С.

Зарядка аккумулятора

Если при включении устройства мигает один индикатор заряда, значит необходимо зарядить устройство. Снимите силиконовый шланг, если он установлен на устройство. Поставьте устройство на устойчивую сухую ровную горизонтальную поверхность, подключите шнур USB Type-C к разъему для зарядки, а затем к источнику питания. Для зарядки устройства используйте блок питания с USB-разъемом и выходными параметрами: ≈ 5 В, 2 А. Также вы можете заряжать устройство через компьютер или пауэрбанк. Когда устройство полностью заряжено, все индикаторы заряда горят непрерывно. После



зарядки отсоедините шнур USB Type-C сначала от источника питания, затем от устройства.

Если устройством не пользовались в течение длительного времени, зарядите его перед использованием.

Время полной зарядки составляет около 2,5 часов. Вы можете заряжать аккумулятор с любым уровнем разряженности. Перед зарядкой не требуется предварительной полной разрядки аккумулятора.

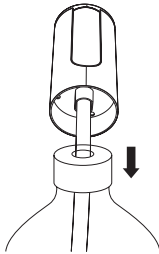
Аккумулятор устройства литий-ионный, поэтому лучше хранить помпу наполовину заряженной во избежание чрезмерной потери емкости. Рекомендуем полностью разрядить устройство, после этого зарядить его примерно наполовину (будут гореть два индикатора заряда). При длительном хранении устройства подзаряжайте аккумулятор наполовину раз в три месяца. В противном случае из-за саморазряда аккумулятор может разрядиться ниже минимально допустимого уровня и испортиться.

Зарядка аккумулятора должна производиться при температуре от 5 до 45 °C. Не заряжайте аккумулятор при отрицательных температурах и не допускайте его нагрева выше 50 °C. Если устройство перевозится до места эксплуатации в зимний период, то перед зарядкой подождите, пока устройство нагреется до комнатной температуры.

Использование

1. Выдавите центральную часть крышки на стандартной 19-литровой бутылки, вставьте в получившееся отверстие силиконовый шланг. Затем наденьте помпу на крышку до упора.

Примечание. Вы можете поместить устройство на бутылку для воды емкостью 5, 10 или 17 л, но помпа будет неплотно зафиксирована на бутылке. Также вы можете опустить шланг в любую другую емкость, но тогда вам придется держать устройство в руках.



2. Нажмите и удерживайте 3 секунды кнопку «Вкл/Выл», чтобы включить устройство. Загорится дисплей. Носик автоматически поднимется в рабочее (горизонтальное) положение.
3. Нажимайте на кнопку «Вкл/Выкл», чтобы выбрать порцию воды или выбрать режим непрерывной подачи воды. Значение порции воды мигает на дисплее во время настройки.
4. Нажмите на кнопку «Старт/Стоп», чтобы сохранить выбранную настройку. Значение на дисплее будет гореть непрерывно.
5. Поднесите емкость, в которую хотите налить воду, к носику помпы для воды.

Примечания. Помпа предназначена для прокачки воды температурой 5–40 °С. Запрещается прокачивать любую другую жидкость, кроме воды.

6. Нажмите на кнопку «Старт/Стоп» еще раз, чтобы включить подачу воды.

Примечание. Если вы выбрали порцию воды, а не непрерывную подачу воды, то на дисплее будет показано, сколько миллилитров воды прокачала помпа. Устройство показывает теоретическое значение количества воды, прокаченной за единицу времени. При первом включении необходимо несколько секунд, чтобы вода прошла по силиконовому шлангу до



помпы, поэтому при первом включении фактическое количество прокаченной воды отличается от значения на дисплее. Это не является неисправностью. Разница между фактическим значением и значением на дисплее исчезнет после первого пролива воды.

Внимание! Не допускайте попадания воды или других жидкостей внутрь корпуса устройства, на панель управления и дисплей, в область разъема для зарядки и на шнур USB Type-C.

7. После того как устройство прокачает выбранную порцию воды, сработает автоотключение. Нажмите на кнопку «Старт/Стоп», чтобы остановить подачу воды раньше, чем прольется выбранное количество воды. Если была выбрана непрерывная подача воды, то нажмите на кнопку «Старт/Стоп», когда прольется необходимое количество воды.
8. Нажмите и удерживайте 3 секунды кнопку «Вкл/Выкл», чтобы выключить устройство. Дисплей мигнет два раза и погаснет. Носик помпы автоматически перейдет в вертикальное положение (будет прижат к корпусу устройства).

Примечание. Если помпой не пользовались в течение 2 минут, то устройство перейдет в спящий режим (дисплей погаснет). Чтобы вывести устройство из спящего режима, нажмите на одну из кнопок (дисплей загорится).

Чистка и обслуживание

Протирайте помпу для воды влажной, а затем сухой мягкой тканью. Не погружайте устройство в воду.

Отсоедините силиконовый шланг от устройства, аккуратно потянув за него. Вымойте силиконовый шланг в теплой воде мягкой губкой со средством для мытья посуды. Для прочистки шланга вы можете воспользоваться ершиком (в комплект не входит).

Внимание! Будьте осторожны при отсоединении шланга от устройства, не повредите шланг!

Внутри помпы для воды по истечении некоторого времени может скопиться известковый налет и прочие отложения. Это зависит от жесткости воды и ее минерализации. Налет накапливается как в силиконовом шланге, так и на внутренних поверхностях помпы для воды. Это затрудняет работу мотора и снижает срок службы прибора. Известковый налет также является благотворной средой для размножения болезнетворных бактерий и микроорганизмов. Для очистки внутренних частей помпы приготовьте 1 л раствора лимонной кислоты из расчета 3 г на 100 мл воды. Поместите в получившийся раствор силиконовый шланг и включите помпу для воды на 1 минуту, после этого оставьте прибор на 15–20 минут. Затем вымойте силиконовый шланг в теплой воде мягкой губкой со средством для мытья посуды и включите помпу для воды с чистой водой несколько раз.

Уход и хранение

Перед тем как убрать помпу на хранение, снимите помпу с бутылки, потянув вверх. Подставьте емкость под отверстие для подачи воды или поместите помпу над раковиной и включите подачу воды — помпа прокачает остатки воды из насоса и шланга. Очистите устройство, как описано в главе «Чистка и обслуживание», и тщательно просушите.

Храните помпу для воды в сложенном виде в сухом и прохладном месте, недоступном для детей. Храните устройство при температуре от 0 до 40 °С. Избегайте попадания прямых солнечных лучей на устройство и аксессуары. На длительное хранение убирайте устройство в пакет или коробку для защиты от пыли и грязи.

Аккумулятор устройства литий-ионный, поэтому лучше хранить устройство наполовину заряженным во избежание чрезмерной потери



емкости. При длительном хранении устройства заряжайте аккумулятор примерно наполовину один раз в три месяца. В противном случае из-за саморазряда аккумулятор может разрядиться ниже минимально допустимого уровня и испортиться.

Устранение неполадок

Устройство не включается

Возможная причина	Решение
Аккумулятор помпы разряжен	Зарядите устройство, как это описано в главе «Зарядка аккумулятора»

Помпа для воды не заряжается, индикатор не горит

Возможная причина	Решение
Нет напряжения в сети	Проверьте наличие напряжения в сети
Поврежден шнур USB Type-C	Замените шнур USB Type-C на исправный
Источник питания разряжен или не включен (компьютер, пауэрбанк)	Зарядите и включите источник питания (компьютер, пауэрбанк)
Шнур USB Type-C неплотно подключен к разъему для зарядки или к источнику питания	Проверьте соединение шнура USB Type-C с устройством и источником питания

Слышен звук работающего насоса помпы, но устройство не подает воду

Возможная причина	Решение
В емкости закончилась вода	Наполните емкость либо замените бутылку с водой
Силиконовый шланг отсоединился от устройства	Наденьте силиконовый шланг на отверстие для подкачки воды до упора

Помпа для воды
КТ-6376

Возможная причина	Решение
Конец шланга упирается в дно или стенки емкости и блокирует подачу воды в шланг	Измените положение силиконового шланга, чтобы его конец не упирался в дно или стенки емкости
В силиконовый шланг попал крупный мусор, блокирующий подачу воды	Очистите силиконовый шланг. Опускайте шланг только в чистую воду

Значение на дисплее не соответствует фактическому количеству прокаченной воды

Возможная причина	Решение
Первое включение: необходимо несколько секунд, чтобы вода прошла по силиконовому шлангу до помпы	Это не является неисправностью. Разница между фактическим значением и значением на дисплее исчезнет после первого пролива воды
Силиконовый шланг перекручен или засорен: подача воды затруднена	Распрямите и прочистите силиконовый шланг

Если ваша ситуация не отображена выше, пишите нам на адрес info@kitfort.ru, приложив фотографии или видеофайлы, фиксирующие вашу проблему. Пришлите также фотографию наклейки с серийным номером, расположенной на дне или на задней части корпуса устройства.

По вопросам приобретения расходных материалов или аксессуаров пишите нам на osh@kitfort.ru.



Технические характеристики

1. Питание: USB Type-C =5 В, 2 А
2. Мощность: 2,2 Вт
3. Аккумулятор: Li-Ion 3,7 В, 1,8 А*ч (6,66 Вт*ч)
4. Класс защиты от поражения электрическим током: III
5. Подходит для бутылок с диаметром горлышка: 19–59 мм
6. Длина силиконового шланга: 57 см
7. Время зарядки: 2,5 ч
8. Время работы: 3 ч
9. Подача воды: 1 л/мин
10. Длина шнура USB Type-C: 0,9 м
11. Размер устройства: 144 × 64 × 134 мм
12. Размер упаковки: 85 × 68 × 157 мм
13. Вес нетто: 0,26 кг
14. Вес брутто: 0,33 кг

Срок службы: 2 года

Срок гарантии: 1 год

Товар сертифицирован:



Производитель: Шэньчжэнь Блэк Энд Уайт Грэй Кэмпьюникэйшн Текнолэджи Ко., Лтд. 4Ф, 301 Б/Д, Тайжань Индастри Трейд Парк, Тяньань Кэмпьюнити, Шатоу Стрит Офис, Футянь Дистрикт, Шэньчжэнь, Гуандун, Китай.

Импортер: ООО «Аэро-Трейд». 197022, г. Санкт-Петербург, ул. Инструментальная, д. 3, литера П, помещ. 3-Н.

Страна происхождения: Китай.

Уполномоченная организация для принятия претензий на территории РФ: ООО «Аэро-Трейд». 197022, г. Санкт-Петербург, ул. Инструментальная, д. 3, литера П, помещ. 3-Н.

Горячая линия производителя:

8-800-775-56-87 (пн-пт с 9:30 до 17:30 по московскому времени), info@kitfort.ru

Адреса сервисных центров вы можете узнать у оператора горячей линии или на сайте kitfort.ru

Помпа для воды
КТ-6376

Требуется особая утилизация. Во избежание нанесения вреда окружающей среде необходимо отделить данный объект от обычных отходов и утилизировать его наиболее безопасным способом, например, сдать в специальные места по утилизации.

Месяц и год изготовления указаны на нижней стороне упаковочной коробки.

Производитель имеет право на внесение изменений в дизайн, комплектацию, а также в технические характеристики изделия в ходе совершенствования своей продукции без дополнительного уведомления об этих изменениях.

Условия гарантии

Механическое повреждение корпуса и частей устройства не является гарантийным случаем. Выход помпы из строя вследствие попадания жидкостей, порошков или посторонних предметов внутрь корпуса, на панель управления и дисплей, в область разъема для зарядки и на шнур USB Type-C не является гарантийным случаем.

Засорение помпы для воды и силиконового шланга не является гарантийным случаем.

Меры предосторожности

Пожалуйста, внимательно прочтите инструкцию по эксплуатации. Обратите особое внимание на меры предосторожности. Всегда держите инструкцию под рукой.

1. Устройство предназначено для использования в бытовых условиях и может применяться в квартирах, загородных домах, гостиничных номерах, офисах и других подобных местах для непромышленной и некоммерческой эксплуатации.



2. Используйте помпу только по назначению и в соответствии с указаниями, изложенными в данном руководстве. Нецелевое использование устройства будет считаться нарушением условий надлежащей эксплуатации.
3. Перед подключением устройства к источнику питания убедитесь, что параметры электропитания, указанные на устройстве, совпадают с параметрами используемого источника питания.
4. Для предотвращения поражения электрическим током не погружайте устройство в воду и другие жидкости.
5. Не переносите помпу для воды, взявшись за шнур USB Type-C или силиконовый шланг. Будьте осторожны при отключении шнура питания от устройства и при снятии шланга с устройства.
6. Не используйте устройство, если шнур USB Type-C или другие части прибора повреждены. Во избежание поражения электрическим током не разбирайте устройство самостоятельно — для его ремонта обратитесь к квалифицированному специалисту. Помните, неправильная сборка устройства повышает опасность поражения электрическим током при эксплуатации.
7. Детям, людям с ограниченными физическими, сенсорными или умственными способностями, а также лицам, не обладающим достаточными знаниями и опытом, разрешается пользоваться прибором только под контролем лиц, ответственных за их безопасность, или после инструктажа по эксплуатации устройства. Не позволяйте детям играть с помпой для воды.
8. Контролируйте работу прибора, когда рядом находятся дети или домашние животные.
9. Не включайте прибор без воды. Это может привести к повреждению устройства.

10. Не оставляйте работающий прибор без присмотра. Выключите его и отключите от или источника питания, если не используете прибор длительное время или перед проведением обслуживания. Помните, оставленный без присмотра прибор может стать источником возгорания!
11. Не пытайтесь обойти блокировку включения устройства.
12. Не допускайте падения прибора и не подвергайте его ударам.
13. Храните устройство в недоступных детям местах.
14. Используйте только предлагаемые производителем аксессуары или комплектующие. Использование иных дополнительных принадлежностей может привести к поломке устройства или получению травм.
15. Избегайте попадания жидкостей, порошков и посторонних предметов внутрь корпуса устройства, в область разъема для зарядки, на панель управления и дисплей, а также шнур USB Type-C.
16. При повреждении шнура USB Type-C его следует заменить специальным шнуром или комплектом, полученным у изготовителя или сервисной службы.
17. Держите устройство вдали от источников тепла, а также от огня и искр.
18. Обеспечьте необходимую вентиляцию при зарядке вокруг устройства.
19. После зарядки отсоедините шнур USB Type-C сначала от источника питания, затем от устройства.
20. Помпа предназначена для прокачки воды температурой 5–40 °С.
21. Запрещается прокачивать любую другую жидкость, кроме воды.



Другие товары Kitfort



Аэрогриль KT-2235

- 5 автоматических программ + ручные настройки
- емкость корзины — 2,6 л
- мощность 1300 Вт

Вертикальный пылесос KT-5105

- 2 в 1: вертикальный и ручной пылесос
- емкость пылесборника — 900 мл
- мощность 600 Вт



Настольные часы KT-3309

- беспроводная зарядка Qi
- 3 режима подсветки
- встроенный будильник

Вакууматор KT-1526

- автоматическая упаковка
- вакуумирует сухие и влажные продукты
- режим вакуумирования в контейнеры







Всегда что-то новенькое!

Kitfort — современный и креативный бренд, который предлагает покупателям не только качественные товары по выгодной цене, но и радуется подарками, конкурсами и живым интерактивом! Тысячи пользователей следят за нашими обновлениями и розыгрышами в социальных сетях. Присоединяйтесь к нам и вы!

Приветствуем вас в нашей группе «ВКонтакте»! Каждую неделю мы разыгрываем там десятки призов бытовой техники Kitfort. Участвуйте в морских боях, лотереях, творческих конкурсах и делайте репосты. Адрес группы: vk.com/kitfort

Если вы любите смотреть видео, введите в поиске YouTube: «Kitfort Show» и наслаждайтесь веселыми скетчами на нашем канале. В каждом новом выпуске мы разыгрываем самые популярные товары и новинки компании за комментарии от подписчиков. А содержание видеороликов заставит вас от души посмеяться и стать нашим другом и ценителем того, что мы делаем.

Подписывайтесь и будьте в деле вместе с Kitfort!

info@kitfort.ru

8-800-775-56-87