

# МОДУЛЬ СВЕТОДИОДНЫЙ

со встроенным драйвером

УВАЖАЕМЫЙ ПОКУПАТЕЛЬ!  
Благодарим Вас, что сделали свой выбор в пользу  
продукции торговой марки APEYRON ELECTRICS.

## 1. Комплектация

- 1.1. Модуль светодиодный — 1 шт.
- 1.2. Инструкция — 1 шт.
- 1.3. Упаковка — 1 шт.

\*Производитель оставляет за собой право без предварительного уведомления покупателя вносить изменения в конструкцию, комплектацию или технологию изготовления изделия с целью улучшения его свойств.

## 2. Назначение и основные сведения

- 2.1. Светодиодный модуль предназначен для замены устаревших источников света в светильниках, использующих лампы накаливания и люминесцентные лампы.
- 2.2. Модуль предназначен для работы в сети переменного тока с напряжением 230 В ± 10 %, частотой 50 Гц, соответствующей действующим нормам качества электроэнергии ГОСТ 32144-2013, с защитой от коммутационных и грозовых импульсных помех.
- 2.3. На обратной стороне модуля расположены магниты, позволяющие устанавливать его на металлическое основание практически всех видов светильников, используемых в декоративном освещении, при соблюдении класса пылевлагозащиты IP.
- 2.4. Высокоэффективные светодиоды в сочетании с рассеивающими линзами создают мощный равномерный световой поток.
- 2.5. Модуль легко монтируется на металлическое основание, которое является хорошим теплоотводом для увеличения срока службы светодиодов.
- 2.6. Модуль не диммируется.
- 2.7. Модуль оснащен незаметными индикаторами свечения.
- 2.8. Изделие изготавливается в соответствии с требованиями ТР ТС 004/2011, ТР ТС 020/2011, ТР Еuras 037/2016.
- 2.9. Правильная установка и подключение светодиодного модуля согласно инструкции гарантирует долговечную и бесперебойную работу светотехнического оборудования.

## 3. Технические характеристики

Основные характеристики		Степень пылевлагозащиты
Номинальное напряжение	~230 В / 50 Гц	IP20
Коэффициент мощности	0,6	Климатическое исполнение
Коэффициент пульсации	<5%	Материал основания
Источник свечения	LED	Материал рассеивателя
Угол рассеивания	170 °	Цвет рассеивателя
Индекс цветопередачи CRI	>80	Температура эксплуатации
Тип КСС	колонтунная (D)	Срок службы
Класс защиты от поражения электрическим током	II	Гарантийный срок

Артикул	02-32	02-26	02-29
Потребляемая мощность	24 Вт	24 Вт	24 Вт
Диапазон входного напряжения	AC 160—250 В / 50 Гц	AC 160—250 В / 50 Гц	AC 160—250 В / 50 Гц
Световой поток	2100 лм	2100 лм	2100 лм
Цветовая температура	2700 К	4000 К	6500 К
Цвет свечения	теплый белый	дневной белый	холодный белый
Аналог лампы накаливания	210 Вт	210 Вт	210 Вт
Габаритные размеры	160x160x25 мм	160x160x25 мм	160x160x25 мм
Вес изделия нетто	110 г	110 г	110 г

Артикул	02-33	02-27	02-30
Потребляемая мощность	48 Вт	48 Вт	48 Вт
Диапазон входного напряжения	AC 160—250 В / 50 Гц	AC 160—250 В / 50 Гц	AC 160—250 В / 50 Гц
Световой поток	4450 лм	4450 лм	4450 лм
Цветовая температура	2700 К	4000 К	6500 К
Цвет свечения	теплый белый	дневной белый	холодный белый
Аналог лампы накаливания	440 Вт	440 Вт	440 Вт
Габаритные размеры	208x225 мм	208x225 мм	208x225 мм
Вес изделия нетто	150 г	150 г	150 г

Артикул	02-34	02-28	02-31
Потребляемая мощность	72 Вт	72 Вт	72 Вт
Диапазон входного напряжения	AC 185—265 В / 50 Гц	AC 185—265 В / 50 Гц	AC 185—265 В / 50 Гц
Световой поток	5400 лм	5400 лм	5400 лм
Цветовая температура	2700 К	4000 К	6500 К
Цвет свечения	теплый белый	дневной белый	холодный белый
Аналог лампы накаливания	540 Вт	540 Вт	540 Вт
Габаритные размеры	240x225 мм	240x225 мм	240x225 мм
Вес изделия нетто	240 г	240 г	240 г

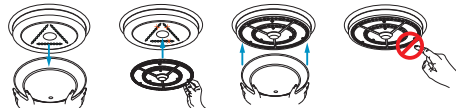
## 4. Меры безопасности и правила эксплуатации

- 4.1 Монтаж и подключение светодиодного модуля должны выполняться только квалифицированным специалистом с соблюдением всех требований энергетической безопасности.
- 4.2 Работа, связанная с монтажом, демонтажом и обслуживанием модуля, должна проводиться только при отключенном питании электроприбора — 230 В.
- 4.3 Перед началом монтажа убедиться в наличии защитного устройства питающей сети, а также соответствии качества электроэнергии действующим нормам.
- 4.4 Эксплуатация изделия должна производиться в соответствии с «Правилами технической эксплуатации электроустановок потребителей».
- 4.5 Соблюдать класс пылевлагозащиты IP, указанный на изделии.
- 4.6 Категорически запрещается погружать изделие в воду, а также устанавливать в местах с повышенной влажностью.
- 4.7 Запрещается подключение световыключателя к поврежденной электропроводке.
- 4.8 При выборе мест установки и эксплуатации обеспечить электробезопасность и пожаробезопасность.
- 4.9 Не устанавливать светильники вблизи легко воспламеняющихся материалов (паркетом, деревянный шпон и материалы на основе дерева толщиной менее 2 см), а также нагревательных приборов.
- 4.10 Эксплуатация световыключателя должна производиться вне зоны химически активной среды, горючих материалов и легко воспламеняющихся предметов.
- 4.11 Эксплуатация световыключателя допускается только при условии конвекции воздуха для отведения тепла.
- 4.12 Изделие, подпадающее в категорию «напряжение ~230 В», могут представлять опасность для детей и домашних животных. При выборе мест монтажа соблюдать правила электробезопасности.
- 4.13 Не поднимать модуль руками и механическими воздействиями.
- 4.14 Соблюдать температурный режим в течение срока эксплуатации, в том числе в летний период.
- 4.15 Не вскрывать и не разбирать корпус изделия.
- 4.16 Не прикасаться к изделию во включенном состоянии во избежание получения ожогов.
- 4.17 При необходимости, в процессе эксплуатации производить очистку модуля в соответствии с требованиями степени пылевлагозащиты.
- 4.18 Очистку производить при отключенном питании электроприбора.
- 4.19 При очистке от пыли и грязи корпуса и рассеивателя модуля использовать сухой мягкой тканью, при отключенном напряжении питающей сети. Не допускается применение растворителей, агрессивных моющих и абразивных средств.
- 4.20 Запрещается эксплуатация световыключателя с поврежденными корпусом, креплением, рассеивателем, а также с нарушением целостности изоляции электропроводов и электроустановки.
- 4.21 При обнаружении неисправности или прекращения действия изделия в случае выхода из строя после окончания гарантийного срока или окончания срока службы модуль подлежит утилизации.

## 5. Правила и условия монтажа

Для правильной эксплуатации необходимо учитывать размеры световыключателя. Размер и материалы основания для установки должны соответствовать надземной установке.

- 5.1 Перед началом монтажа внимательно изучить инструкцию.
- 5.2 Осмотреть изделие на упакровке.
- 5.3 Убедиться в отсутствии механических повреждений модуля, его рассеивателя, а также электропроводов подключения.
- 5.4 Подготовить место для установки изделия.
- 5.5 Снять защитный слой со световыключателя.
- 5.6 Демонтировать старый источник света, установленный в основании световыключателя.
- 5.7 Симметрично установить новый модуль на металлическое основание при помощи магнитов.
- 5.8 Подключение проводов подключения модуля к сетевому проводу ~230 В.
- 5.9 Подключение изделия рекомендуется в проводом с сечением жил не менее 0,5 мм<sup>2</sup>.
- 5.10 При подключении изделия к питающей сети применяются клеммные колодки, ваги. Не рекомендуется соединять проводники методом скрутки.
- 5.11 Установить световыключатель на штатное место.
- 5.12 Включить изделие.
- 5.13 В случае демонтажа сразу после выключения не прикасаться к изделию во избежание получения ожогов.
- 5.14 Дождаться, пока изделие остынет.



Монтаж модуля на примере артикулов 02-28, 02-31, 02-34



Видео-инструкция

## 6. Транспортировка и хранение

- 6.1 Транспортировку допускается производить любым видом крытого транспорта, обеспечивающим предохранение изделия от механических повреждений, загрязнений, попадания влаги.
- 6.2 Перевозку осуществлять в штатной упаковке.
- 6.3 Изделия должны храниться в штатной упаковке, в сухих проветриваемых помещениях при температуре окружающей среды от +10 °С и относительной влажности воздуха не более 80 % без конденсации влаги (при отсутствии в воздухе паров и агрессивных веществ (кислот, щелочей и т.п.).

## 7. Сведения об утилизации

- 7.1 Изделие не содержит драгоценностей или токсичных материалов и комплексуемых деталей, требующих специальной утилизации. Утилизацию проводить обычным способом в соответствии с требованиями местного законодательства по утилизации малоопасных отходов.

## 8. Гарантийные обязательства

- 8.1 На продукцию Apeyron предоставляется гарантия 24 месяца при условии соблюдения правил установки и эксплуатации, а также при предоставлении документов, подтверждающих покупку.
- 8.2 В случае обнаружения неисправности или выхода изделия из строя, в первую очередь необходимо отключить его от источника питания. Если причина поломки произойдет не по вине покупателя и до истечения гарантийного срока, то следует обратиться в магазин, где было приобретено изделие.
- 8.3 Гарантия на изделие не распространяется в следующих случаях:
  - 8.3.1 Изделие использовано в условиях неправильной нагрузки (в том числе перегрузки сети).
  - 8.3.2 Изделие испорчено в результате неправильной эксплуатации.
  - 8.3.3 Изделие испорчено в результате механических повреждений.
- 8.4 Компания не несет ответственности за обязательство третьей стороны в результате неправильного монтажа, ненадлежащей эксплуатации или использования по истечению гарантийного срока.
- 8.5 Компания не несет ответственности за повреждение, возникшие в результате ненадлежащего использования, либо неправильной установки изделия.

## 9. Сведения о сертификации и декларировании

- 9.1 Декларация в соответствии с техническим регламентом таможенного союза ЕАЭС N RU.3-9403.8.573.7122 от 17.05.2020 по 16.05.2027, выданной на основании протокола испытания № 03.16/04.2022 от 16.05.2022, испытательной лабораторией Испытательная лаборатория Общества с ограниченной ответственностью «Чест», аттестат аккредитации РОСС RU.32248.04.05/0.2.3 от 11.02.2022
- 9.2 Декларация в соответствии с техническим регламентом таможенного союза ЕАЭС N RU.3-9403.8.85043.21 от 28.12.2021 по 22.12.2026, выданной на основании протокола испытания № 01.23/04.1022 от 23.12.2021, испытательной лабораторией выданного ООО «КАРПУРАТ», аттестат аккредитации РОСС RU.31112.21PR0 от 30.11.2021



## 10. Информация о производителе

- 10.1 Производитель, дата производства и номер партии указаны на упаковке.
- 10.2 Сделано в Китае.

