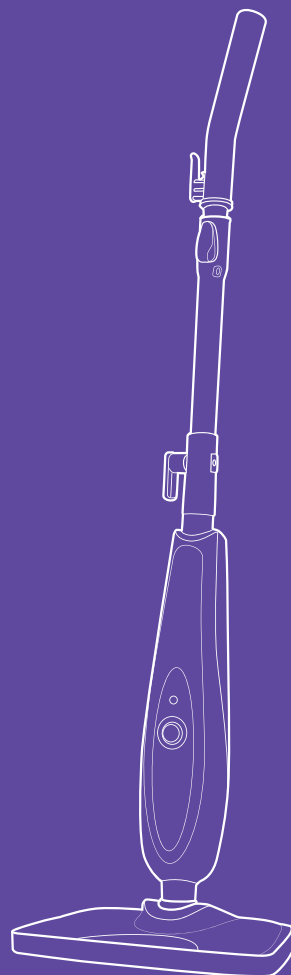


# Поддать пару?



Паровая швабра  
КТ-3911

Если у вас возникнут трудности с использованием нашей техники, перед обращением в магазин просим позвонить на горячую линию Kitfort:

**8-800-775-56-87**

(пн-пт с 9:30 до 17:30 по московскому времени)

**[info@kitfort.ru](mailto:info@kitfort.ru)**

Мы расскажем про особенности работы прибора и проконсультируем по любым другим вопросам

## Содержание

Общие сведения.....	4
Комплектация .....	4
Устройство паровой швабры .....	5
Подготовка к работе и использование.....	6
Чистка и обслуживание .....	10
Уход и хранение.....	10
Устранение неполадок .....	11
Технические характеристики .....	13
Меры предосторожности.....	14

## Общие сведения

Паровая швабра КТ-3911 — универсальное устройство, которое поможет избавиться от пыли и грязи с помощью мощной струи пара, а также продезинфицирует обрабатываемую поверхность. Данный прибор очистит напольные покрытия без каких-либо химических средств — исключительно паром.

Устройство оснащено съемным резервуаром для воды емкостью 350 мл, что позволяет производить непрерывную уборку до 18 минут.

Принцип действия паровой швабры основан на воздействии горячего пара на загрязнения. Вода из резервуара подается в бойлер помпой (водяным насосом). Пар проникает внутрь загрязнения, размягчая и растворяя его, а затем с помощью тряпки для пола частички грязи смываются. Высокая температура пара способствует процессу очистки. Нерастворимое в воде загрязнение (например, жирный налет) удаляется аналогичным образом: под действием высокой температуры пара оно размягчается, а пар вместе с механическим воздействием на загрязнение превращает его в эмульсию, состоящую из воды и мелких частичек загрязнения. Для паровой швабры не нужны чистящие средства, поэтому она станет идеальным решением для аллергиков.

Паровая швабра обладает функцией вертикальной парковки и большим углом наклона, который поможет убрать пространство под мебелью. В комплекте есть рамка для ковра, обеспечивающая легкое скольжение напольной щетки по ковру. Телескопическая удлинительная трубка позволяет регулировать ее длину, как вам удобно. В устройстве предусмотрены держатели для шнура. Удлинительную трубку можно снять для компактного хранения. В комплекте предусмотрен коврик для защиты напольного покрытия во время нагрева и перерывов в уборке.

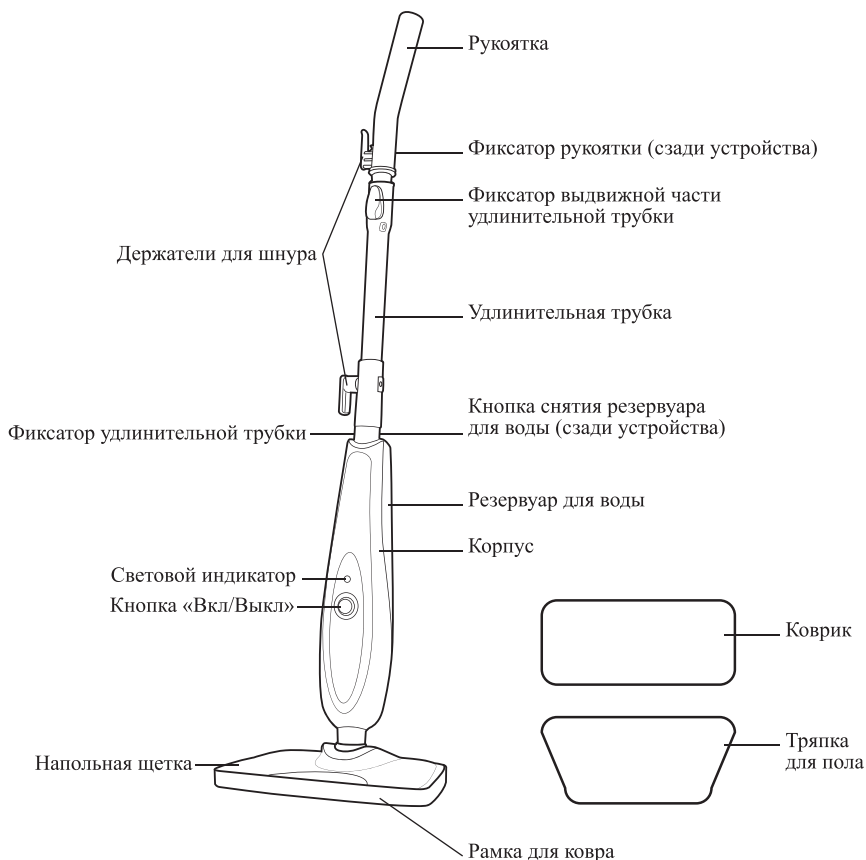
Паровая швабра КТ-3911 проста в использовании. Уборка с ней будет проходить быстро и легко.

## Комплектация

1. Паровая швабра — 1 шт.
  - Корпус — 1 шт.
  - Резервуар для воды с крышкой — 1 шт.
  - Удлинительная трубка с рукояткой — 1 шт.
2. Тряпка для пола — 1 шт.
3. Рамка для ковра — 1 шт.
4. Коврик — 1 шт.
5. Руководство по эксплуатации — 1 шт.
6. Коллекционный магнит — 1 шт.\*

\*опционально

## Устройство паровой швабры



Принцип работы паровой швабры достаточно прост: вода из резервуара подается помпой (водяным насосом) в заранее прогретый до высокой температуры бойлер, где моментально преобразуется в пар и выходит из сопла.

**Кнопка «Вкл/Выкл»** включает и выключает устройство. После нажатия на данную кнопку **световой индикатор** будет мигать, начнется нагрев бойлера. Примерно через 35 секунд бойлер нагреется достаточно для подачи пара, световой индикатор будет гореть непрерывно, подача пара начнется автоматически. Чтобы остановить подачу пара, нажмите на кнопку «Вкл/Выкл» еще раз, световой индикатор погаснет.

**Удлинительная трубка с рукояткой** подсоединяются к корпусу устройства. Удлинительная трубка телескопическая: чтобы отрегулировать длину, сдвиньте вниз **фиксатор выдвижной части удлинительной трубки** и потяните трубку вверх или вниз, чтобы зафиксировать длину — отпустите фиксатор.

Напольная щетка по краям оснащена липучками для закрепления тряпки. Вы можете использовать **тряпку для пола** из комплекта или любую другую подходя-



щую по размеру и форме тряпку из натуральных волокон, которую можно закрепить на липучки. При использовании тряпки, в состав которой входят синтетические волокна, убедитесь, что она выдержит температуру пара. При использовании комплектной тряпки расположите ее моющей стороной к полу и плотно прижмите к напольной щетке.

**Рамка для ковра** облегчает скольжение напольной щетки по ковру и предотвращает сползание тряпки.

**Коврик** предусмотрен для защиты напольного покрытия. На него можно установить устройство в положение вертикальной парковки во время нагрева и перерывов в уборке.

**Держатели для шнура** предназначены для удобного хранения шнура питания.

## Подготовка к работе и использование

### Подготовка к работе

Достаньте паровую швабру и все аксессуары из коробки, удалите упаковочные материалы. Если паровая швабра приобретена в холодное время года, перед использованием оставьте ее на 1–2 часа при комнатной температуре.

### Сборка паровой швабры

1. Вставьте удлинительную трубку в рукоятку так, чтобы фиксатор рукоятки попал в отверстие на рукоятке. У вас получится удлинительная ручка. Установите ее в корпус так, чтобы фиксатор удлинительной трубки попал в отверстие на корпусе, и надавите до щелчка. Чтобы отрегулировать длину, сдвиньте вниз фиксатор подвижной части удлинительной трубки и потяните трубку вверх или вниз, чтобы зафиксировать длину — отпустите фиксатор.
2. К напольной щетке прикрепите тряпку для пола с помощью липучек на щетке.  
**Примечание.** Не используйте напольную щетку без тряпки для пола, чтобы не повредить очищаемую поверхность.
3. При необходимости присоедините рамку для ковра. Для этого вставьте напольную щетку в рамку и надавите на щетку так, чтобы зажимы на рамке защелкнулись.
4. Поставьте паровую швабру на пол и наклоните удлинительную ручку вперед до упора, чтобы зафиксировать положение вертикальной парковки. Придерживайте ногой напольную щетку и отклоните удлинительную ручку назад, чтобы вывести паровую швабру из положения вертикальной парковки.

**Примечание.** Не оставляйте паровую швабру в положении вертикальной парковки с включенной подачей пара и мокрой тряпкой на полу, чтобы не повредить напольное покрытие. Используйте коврик из комплекта.

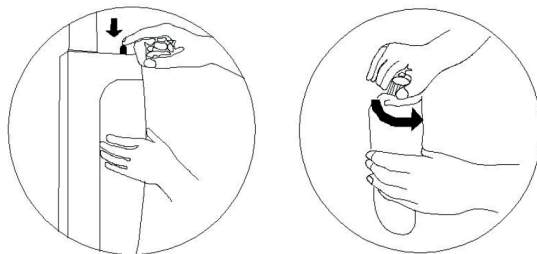
### Разборка паровой швабры

1. Убедитесь, что паровая швабра выключена и отключена от сети.
2. Зажмите фиксатор удлинительной трубки и потяните удлинительную трубку вверх. Если вы хотите снять рукоятку, зажмите фиксатор рукоятки и потяните рукоятку в сторону от удлинительной трубки.

3. Снимите тряпку для пола и рамку для ковра, потянув их в сторону от напольной щетки по очереди.

### Как залить воду

1. Перед заполнением резервуара водой убедитесь, что устройство отключено от сети.
2. Снимите резервуар с корпуса, нажав на кнопку снятия резервуара для воды и потянув резервуар в сторону от корпуса. Открутите крышку резервуара для воды против часовой стрелки и снимите ее.



3. Залейте не более 350 мл воды в резервуар для воды.

**Примечания.** Температура воды не должна превышать 45 °С.

Не заливайте в резервуар для воды никакие иные жидкости и средства, кроме воды. Используйте кипяченую, дистиллированную или деминерализованную воду для уменьшения образования накипи и отложения солей.

4. Закрутите крышку резервуара для воды по часовой стрелке до упора, а затем совместите нижнюю часть резервуара с клапаном в корпусе устройства и надавите на верхнюю часть резервуара до щелчка.

### Использование

1. Соберите паровую швабру, как описано в главе «Сборка паровой швабры».
2. Налейте воду в резервуар для воды, как описано в главе «Как залить воду».
3. Подключите паровую швабру к сети электропитания.
4. Включите устройство, нажав на кнопку «Вкл/Выкл». Световой индикатор будет мигать во время нагрева бойлера, примерно через 35 секунд после нажатия на кнопку «Вкл/Выкл» световой индикатор будет гореть непрерывно, что означает завершение нагрева бойлера. Подача пара начнется автоматически. Выведите паровую швабру из положения вертикальной парковки, удерживая ногой напольную щетку и потянув удлинительную ручку на себя. Плавно перемещайте напольную щетку по полу. Не останавливайтесь на одном месте с включенным паром долго во избежание повреждения напольного покрытия.

**Внимание!** Не направляйте пар на людей, животных, растения или электрические приборы.

**Примечания.** В зависимости от изначальной температуры воды и температуры воздуха время нагрева может измениться.

Чтобы не повредить напольное покрытие, во время нагрева и перерывов в уборке устанавливайте паровую швабру в положение вертикальной парковки на коврик из комплекта.

5. Чтобы остановить подачу пара и выключить устройство, нажмите на кнопку «Вкл/Выкл» еще раз, световой индикатор погаснет.

**Примечание.** Если во время работы в резервуаре для воды закончилась вода, выключите устройство, а затем отключите его от сети и долейте воду в резервуар, как описано в главе «Как залить воду». Когда воды в резервуаре становится мало, помпа начинает работать громче.

6. По окончании уборки выключите устройство и отключите его от сети электропитания. Затем слейте остатки воды из резервуара для воды.

7. Дождитесь, когда паровая швабра остынет. Снимите тряпку для пола с напольной щетки. Постирайте тряпку, как описано в главе «Чистка и обслуживание», либо прополощите ее в чистой воде в зависимости от уровня загрязнения и высушите. Не оставляйте паровую швабру с мокрой тряпкой на напольной щетке.

**Примечание.** Будьте осторожны, когда устройство находится в положении вертикальной парковки, чтобы не уронить его на пол. Из-за ударов составные части паровой швабры могут повредиться.

**Внимание!** Во время работы некоторые части паровой швабры, тряпка для пола и очищаемая поверхность могут сильно нагреваться. Не касайтесь горячих поверхностей, чтобы не обжечься.

### Советы

Не заливайте в резервуар для воды чистящие средства и другие добавки. В бойлере вода выпаривается, а чистящие средства частично остаются. Со временем отложения будут скапливаться в бойлере в значительном объеме. Это затруднит образование пара и может привести к поломке. К тому же длительное пребывание химических моющих средств в пластиковом резервуаре для воды может повредить его.

Если вы хотите использовать моющее средство для пола, вы можете сделать из средства раствор и намочить им тряпку для пола, затем отжать ее и установить на напольную щетку. Не добавляйте моющее средство в резервуар для воды.

Перед мытьем пола рекомендуется его подмести или пропылесосить для удаления пыли и частиц грязи.

При использовании паровой швабры очищаемый материал должен выдерживать влагу и высокую температуру. Убедитесь в этом перед началом очистки.

При мытье пола перемещайте прибор равномерными возвратно-поступательными движениями, отталкивая его от себя и притягивая обратно. Двигайтесь от дальнего угла к выходу из помещения, чтобы не наступать на уже вымытый пол.

**Внимание!** Не направляйте пар на людей, животных, растения или электрические приборы. Не направляйте пар в одно место слишком долго, постоянно перемещайте прибор.

Тряпка для пола собирает воду при мытье пола. Однако из-за особенностей поверхности пола на нем может оставаться немного влаги. В этом случае рекомендуется дать полу высохнуть естественным путем. Высыхание можно ускорить с помощью вентилятора, направив его на влажную область. Грубые текстурированные полы могут порвать или повредить тряпку для пола.

Чувствительные к влаге напольные покрытия, такие как ламинат, под воздействием пара могут повредиться. Обратите внимание, есть ли на вашем ламинате маркировка «аqua». Обычно водоотталкивающими свойствами наделяются покрытия от 32 класса.



Важным условием применения паровой швабры для мытья ламинированного пола является качество укладки элементов покрытия: на стыках не должно быть щелей. Замковые крепления должны быть обработаны воском, обеспечивающим надежную герметизацию. Перед использованием паровой швабры рекомендуется протестировать воздействие пара на небольшом малозаметном участке ламината: за шкафом или между креслами.

Не используйте паровую швабру для очистки древесных или неглазурованных керамических поверхностей, так как они могут быть деформированы или повреждены под воздействием тепла и влаги.

Соблюдайте осторожность при очистке паркетных полов, так как длительное воздействие пара в одном месте может привести к повреждению и обесцвечиванию паркета. Чтобы избежать этого, не останавливайте движение щетки на таких поверхностях.

Пар может удалить блеск с некоторых полов, обработанных воском.

По окончании уборки снимайте тряпку для пола с напольной щетки. Во время перерывов в уборке устанавливайте устройство на коврик из комплекта, тогда пол под прибором не будет отсыревать от влажной тряпки.

Не используйте грязную тряпку для пола, регулярно стирайте ее, как описано в разделе «Чистка и обслуживание».

После уборки выливайте остатки воды из резервуара для воды и очищайте пылесборник.

В регионах страны разный уровень жесткости воды. В воде могут быть соли жесткости и другие растворенные минералы. В бойлере вода выпаривается, а осадки остаются. Если солей в воде мало и она мягкая, то хлопья накипи будут периодически осыпаться со стенок бойлера и выходить вместе с паром. Если в воде много солей, в том числе солей жесткости, то минеральные отложения будут скапливаться в бойлере в значительном объеме. Это затруднит образование пара и может привести к поломке. Хлопья накипи могут засорить клапаны и патрубки. В связи с этим рекомендуется использовать кипяченую или дистиллированную воду комнатной температуры для уменьшения образования накипи и отложения солей.

Обычные кувшинные фильтры не удаляют из воды минералы и соли. С этой задачей справляются специальные деминерализационные фильтры. К тому же при постоянном использовании простой очищенной воды резервуар для воды может покрыться плесенью или слизью от цветущей органики.

Если вы хотите использовать бутилированную питьевую воду, узнайте ее общую минерализацию (обычно указывается на этикетке) и сравните ее с показателями для водопроводной воды (их можно найти на сайте водоснабжающей организации или в интернете). Как правило, минерализация бутилированной воды составляет 100–400 мг/л. Может оказаться, что вода из-под крана имеет минерализацию в несколько раз меньшую, так что использование бутилированной воды увеличит образование накипи.

## Чистка и обслуживание

Перед проведением чистки и обслуживания отключите устройство от сети питания и дождитесь, когда оно остынет.

Протирайте все части паровой швабры влажной, а затем сухой мягкой тканью.

Периодически промывайте резервуар для воды. Для этого снимите резервуар для воды, налейте в него примерно 150 мл воды и энергично встряхните. В результате этого отделяются отложения, осевшие в резервуаре. Вылейте воду и оставьте резервуар для воды с открытой крышкой, чтобы он просох. Не погружайте корпус устройства в воду или под струю воды. Избегайте попадания жидкостей, порошков и посторонних предметов внутрь корпуса устройства, на шнур питания и органы управления.

Тряпку для пола можно стирать в стиральной машине при 40 °С. Не используйте средство для полоскания и кондиционер, чтобы тряпка хорошо впитывала загрязнение. Рамку для ковра можно мыть в теплой воде с мягким моющим средством и неабразивной губкой. Прежде чем снимать тряпку для пола и рамку для ковра, подождите, когда устройство остынет.

**Внимание!** Запрещается держать паровую швабру на морозе!

После использования паровой швабры в помпе и водоподводящих патрубках остается вода, которая при отрицательных температурах может замерзнуть и повредить помпу или водоподводящие трубки. В этом случае гарантия на данные повреждения не распространяется.

При поставке с завода в магазин вода из швабры удалена в достаточном количестве, чтобы не повредить трубки. Если шваброй уже пользовались (например, при покупке вы тестировали ее с водой), вам необходимо учесть этот факт в случае транспортировки в зимний период.

Воду из помпы можно удалить следующим способом. Слейте воду из резервуара. Подключите швабру к электросети и включите ее, дождитесь подачи пара. Подождите некоторое время (обычно хватает 2–3 минут), пока вся вода, оставшаяся в патрубках и помпе, будет прокачана, тогда подача пара прекратится. Затем выключите устройство и отключите его от сети электропитания.

Этот способ не дает полной гарантии удаления всей воды из помпы, тем не менее, он сводит риск повреждения помпы из-за замерзания воды к минимуму.

## Уход и хранение

При хранении намотайте шнур на держатели для шнура. Храните устройство в сухом прохладном месте, недоступном для детей.

Перед длительным хранением выливайте остатки воды из резервуара для воды и выпаривайте остатки воды из бойлера, как указано в главе «Чистка и обслуживание».

При длительном хранении разберите паровую швабру и храните ее вместе с аксессуаром в пакете или коробке для защиты от пыли и грязи.

## Устранение неполадок

### Устройство не включается

Возможная причина	Решение
Нет напряжения в сети	Проверьте наличие напряжения в сети
Паровая швабра долгое время работала без перерыва, сработала защита от перегрева	Отключите устройство от сети питания и дайте ему полностью остыть. После этого снова включите его

### Паровая швабра при работе издает тарахтящие звуки

Возможная причина	Решение
Помпа качает воду в бойлер. Если звуки очень громкие, скорее всего, резервуар для воды пуст и помпа качает воздух	Не является неисправностью. Если резервуар для воды пуст, залейте в него воду

### Паровая швабра оставляет воду на полу

Возможная причина	Решение
Тряпка для пола слишком мокрая	Выключите устройство и дайте ему полностью остыть. Снимите тряпку для пола и отожмите

### Паровая швабра оставляет белесые пятна на полу

Возможная причина	Решение
Вы используете слишком жесткую воду	Используйте кипяченую, деминерализованную или дистиллированную воду
Пол слишком грязный	Проведите повторную уборку. Перед мытьем пола рекомендуется его подмести или пропылесосить для удаления пыли и частиц грязи

### Паровая швабра включена, но пар не выходит

Возможная причина	Решение
В резервуаре нет воды	Добавьте воду в резервуар
Вы не нажали на кнопку «Вкл/Выкл»	Чтобы включить подачу пара, нажмите на кнопку «Вкл/Выкл»
Устройство не нагрелось	Подача пара начнется примерно через 35 секунд после включения, когда устройство достаточно нагреется

Возможная причина	Решение
После транспортировки и хранения на складе клапан обратного давления в помпе мог пересохнуть и залипнуть	Залейте воду в резервуар для воды, включите устройство и подождите около 10 минут. Если это не помогло, стукните ладонью по корпусу паровой швабры несколько раз, когда помпа работает (звук работы маленького моторчика). Если это не помогло, снимите резервуар для воды и впрысните воду в бойлер через отверстие, которое находится под резервуаром для воды в корпусе, используя шприц. Обратный клапан освободится и смочится водой. Работоспособность паровой швабры восстановится. Больше такой проблемы не возникнет
В резервуаре скопилось накипь или произошло отложение солей	Обратитесь в сервисный центр
Если не слышно звука работы помпы, то, возможно, неисправна помпа или плата управления	Обратитесь в сервисный центр

### Низкая температура пара

Возможная причина	Решение
<p>При выпуске пар расширяется и охлаждается, и на выходе из парового сопла температура пара понижается примерно до 98 °С. Пар выходит влажным и может содержать небольшое количество конденсата.</p> <p>Максимальная температура пара наблюдается на выходе из парового сопла. При удалении от парового сопла струя пара смешивается с воздухом и остывает. На расстоянии 30–40 см рука может выдержать температуру струи пара, не получив ожог.</p> <p>Тем не менее, не стоит проверять температуру пара рукой во избежание получения ожогов</p>	<p>Располагайте паровое сопло насадки близко к очищаемой поверхности, чтобы чистящий эффект был максимальным</p>

### Капли воды выходят вместе с паром из парового сопла

Возможная причина	Решение
Пар может конденсироваться в соплах щетки, затем конденсат выходит с паром наружу	Это нормальное явление, обусловленное конструкцией паровых швабр
При первом использовании патрубки не прогреты до нужного уровня, поэтому в первую минуту возможен выход конденсата вместе с паром	Подождите, через минуту проблема устранится сама

**Внимание!** На заводе во время производства паровых швабр их включают и проверяют, поэтому в резервуаре и помпе могут остаться следы воды. Если при покупке вы увидели в резервуаре капли конденсата, это нормально и означает, что паровая швабра была проверена на заводе. Вода из помпы после проверки удаляется. Паровая швабра поставляется с закрытым резервуаром, поэтому остатки воды в ней могут не высыхать.

Если ваша ситуация не отображена выше, пишите нам на адрес [info@kitfort.ru](mailto:info@kitfort.ru), приложив фотографии или видеофайлы, фиксирующие вашу проблему. Пришлите также фотографию наклейки с серийным номером, расположенной на дне или на задней части корпуса устройства.

По вопросам приобретения расходных материалов или аксессуаров пишите нам на [osh@kitfort.ru](mailto:osh@kitfort.ru).

## Технические характеристики

1. Напряжение: ~220–240 В, 50/60 Гц
2. Мощность: 1300 Вт
3. Класс защиты от поражения электрическим током: I
4. Емкость резервуара: 350 мл
5. Время нагрева: 35 с
6. Подача пара: 17±3 г/мин
7. Время работы: 18 мин
8. Длина шнура: 4,5 м
9. Размер устройства: 294 × 170 × 1250 мм
10. Размер упаковки: 320 × 180 × 500 мм
11. Вес нетто: 2,5 кг
12. Вес брутто: 3,0 кг

Срок службы: 2 года

Срок гарантии: 1 год

Товар сертифицирован:



Производитель: Нинбо Норцзя Белл Илектрик Эплаенс Ко., Лтд. №339 Тоуцзя, Юаньцзя Вилидж, Чжоусян Таун, Цыси Сити, Чжэцзян Провинс, Китай.

Импортер: ООО «Аэро-Трейд». 197022, г. Санкт-Петербург, ул. Инструментальная, д. 3, литера П, помещ. 3-Н.

Страна происхождения: Китай.

Уполномоченная организация для принятия претензий на территории РФ: ООО «Аэро-Трейд». 197022, г. Санкт-Петербург, ул. Инструментальная, д. 3, литера П, помещ. 3-Н.

Горячая линия производителя: 8-800-775-56-87 (пн-пт с 9:30 до 17:30 по московскому времени), [info@kitfort.ru](mailto:info@kitfort.ru)

Адреса сервисных центров вы можете узнать у оператора горячей линии или на сайте [kitfort.ru](http://kitfort.ru)

Требуется особая утилизация. Во избежание нанесения вреда окружающей среде необходимо отделить данный объект от обычных отходов и утилизировать его наиболее безопасным способом, например, сдать в специальные места по утилизации.

Месяц и год изготовления указаны на нижней стороне упаковочной коробки.

Производитель имеет право на внесение изменений в дизайн, комплектацию, а также в технические характеристики изделия в ходе совершенствования своей продукции без дополнительного уведомления об этих изменениях.

### **Условия гарантии**

Засорение бойлера, патрубков, клапана или резервуара органическими, солевыми или минеральными отложениями не является гарантийным случаем. Во избежание образования отложений требуется использовать кипяченую, деминерализованную или дистиллированную воду.

Механическое повреждение корпуса, аксессуаров или составных частей устройства не является гарантийным случаем.

Запрещается добавлять моющие средства в резервуар для воды. Засорение резервуара для воды, бойлера, напольной щетки или патрубков моющими средствами не является гарантийным случаем.

Выход устройства из строя вследствие попадания жидкостей, порошков и посторонних предметов внутрь корпуса устройства, на шнур питания и органы управления также не является гарантийным случаем.

Устройство имеет вертикальную конструкцию, поэтому необходимо с аккуратностью относиться к парковке прибора в вертикальном положении, чтобы не допустить его падения. Падение устройства может привести к различным механическим повреждениям его элементов: сколам и трещинам на корпусе, повреждению пластика — это не является гарантийным случаем.

## **Меры предосторожности**

Пожалуйста, внимательно прочтите инструкцию по эксплуатации. Обратите особое внимание на меры предосторожности. Всегда держите инструкцию под рукой.

1. Устройство предназначено для использования в бытовых условиях и может применяться в квартирах, загородных домах, гостиничных номерах, офисах и других подобных местах для непромышленной и некоммерческой эксплуатации.
2. Используйте устройство только по назначению и в соответствии с указаниями, изложенными в данном руководстве. Нецелевое использование устройства будет считаться нарушением условий надлежащей эксплуатации.
3. Перед подключением устройства к электрической розетке убедитесь, что параметры электропитания, указанные на нем, совпадают с параметрами используемого источника питания.
4. Для предотвращения поражения электрическим током не погружайте устройство в воду и другие жидкости.

5. Не переносите паровую швабру, взявшись за шнур питания или паровой шланг. Не тяните за шнур питания при отключении вилки от розетки.
6. Не используйте устройство, если шнур питания, вилка или другие части прибора повреждены. Во избежание поражения электрическим током не разбирайте устройство самостоятельно — для его ремонта обратитесь к квалифицированному специалисту. Помните, неправильная сборка устройства повышает опасность поражения электрическим током при эксплуатации.
7. Детям, людям с ограниченными физическими, сенсорными или умственными способностями, а также лицам, не обладающим достаточными знаниями и опытом, разрешается пользоваться прибором только под контролем лиц, ответственных за их безопасность, или после инструктажа по эксплуатации устройства. Не позволяйте детям играть с паровой шваброй.
8. Контролируйте работу паровой швабры, когда рядом находятся дети или домашние животные.
9. Не включайте прибор без воды. Это может привести к повреждению устройства.
10. Не оставляйте работающий прибор без присмотра. Выключите его и отключите от сети или источника питания, если не используете прибор длительное время или перед проведением обслуживания. Помните, оставленный без присмотра прибор может стать источником возгорания!
11. Корпус прибора, тряпка для пола, рамка для ковра, а также очищаемая поверхность могут сильно нагреваться во время работы. Не касайтесь горячих поверхностей руками. Будьте осторожны! Возможен риск получения ожога!
12. Устанавливайте прибор только на устойчивую горизонтальную поверхность. Устанавливайте прибор так, чтобы дети не могли случайно дотронуться до горячих поверхностей прибора.
13. Не пытайтесь обойти блокировку включения устройства.
14. Не допускайте падения прибора и не подвергайте его ударам.
15. Храните устройство в недоступных для детей местах.
16. Используйте только предлагаемые производителем аксессуары или комплектующие. Использование иных дополнительных принадлежностей может привести к поломке устройства или получению травм.
17. Прибор имеет нагреваемую поверхность. Лица, не чувствительные к нагреву, должны быть осторожны при пользовании прибором.
18. Если из устройства вытекает вода, прибором пользоваться нельзя.
19. Не добавляйте моющие средства в резервуар для воды.
20. Не направляйте пар на людей, животных, растения или электрические приборы.
21. Избегайте попадания жидкостей, порошков и посторонних предметов внутрь корпуса устройства, на шнур питания и органы управления.
22. При повреждении шнура питания его замену во избежание опасности должны производить изготовитель, сервисная служба или подобный квалифицированный персонал.
23. Устанавливайте и снимайте тряпку для пола, только когда устройство выключено и полностью остыло.
24. Запрещается держать паровую швабру на морозе.



## Всегда что-то новенькое!

Kitfort — современный и креативный бренд, который предлагает покупателям не только качественные товары по выгодной цене, но и радует подарками, конкурсами и живым интерактивом! Тысячи пользователей следят за нашими обновлениями и розыгрышами в социальных сетях. Присоединяйтесь к нам и вы!

Приветствуем вас в нашей группе «ВКонтакте»! Каждую неделю мы разыгрываем там десятки призов бытовой техники Kitfort. Участвуйте в морских боях, лотереях, творческих конкурсах и делайте репосты. Адрес группы: [vk.com/kitfort](https://vk.com/kitfort)

Если вы любите смотреть видео, введите в поиске YouTube: «Kitfort Show» и наслаждайтесь веселыми скетчами на нашем канале. В каждом новом выпуске мы разыгрываем самые популярные товары и новинки компании за комментарии от подписчиков. А содержание видеороликов заставит вас от души посмеяться и стать нашим другом и ценителем того, что мы делаем.

Подписывайтесь и будьте в деле вместе с Kitfort!

[info@kitfort.ru](mailto:info@kitfort.ru)

8-800-775-56-87