

FAVOURITE

Руководство по эксплуатации

АККУМУЛЯТОРНЫЙ ГАЙКОВЕРТ

OBS 21 TW1000 PROF

Уважаемый покупатель!

Благодарим Вас за приобретение инструмента **Favourite**. Мы приложили максимум усилий, чтобы предложить Вам качественный инструмент по доступной цене. Мы надеемся, что Вы будете получать удовольствие от работы этим инструментом в течение многих лет.

▲ ВНИМАНИЕ!

Перед началом работы внимательно изучите данное руководство по эксплуатации. Используйте инструмент в соответствии с правилами и с учётом требований безопасности, а также руководствуясь здравым смыслом. Сохраните руководство, при необходимости Вы всегда сможете обратиться к нему.

Изделие является источником повышенной травматической опасности.

Розничная торговля инструментом и приборами производится в магазинах, секциях и отделах магазинов, павильонах, обеспечивающих сохранность продукции, исключающих попадание воды. При совершении купли-продажи продавец в присутствии покупателя проверяет внешний вид товара, комплектность и работоспособность. Продавец производит отметку в гарантийном талоне, прикладывает чек. Продавец предоставляет информацию об адреса сервисных центров.

В связи с развитием и техническим прогрессом изготовитель оставляет за собой право вносить в конструкцию и комплектность изделия незначительные изменения, не отражённые в настоящем руководстве и не влияющие на эффективную и безопасную его работу.

Назначение и область применения

Аккумуляторный гайковерт предназначен для затягивания и откручивания гаек.

Инструмент предназначен для использования в районах с умеренным климатом с температурой от -10 °C до +40 °C, относительной влажностью воздуха не более 80% и отсутствием прямого воздействия солнечного излучения, атмосферных осадков и чрезмерной запыленности воздуха. Инструмент соответствует техническим условиям и требованиям норм безопасности.

Запрещается применять электроинструмент не по назначению.

▲ ВНИМАНИЕ!

Следует придерживаться следующего режима работ с инструментом. После непрерывной работы в течение 15-20 минут необходимо выключить инструмент, возобновить работу можно через 5 минут.

Применение инструмента в промышленных и промышленных объемах, в условиях высокой интенсивности работ и сверхтяжелых нагрузок, снижает срок службы изделия.

Источник питания

Инструмент снабжен зарядным устройством, которое должно подключаться к сети питания с напряжением, соответствующим напряжению, указанному на

шильдике инструмента, и может работать только от однофазного источника переменного тока (машина класса III).

Технические характеристики

| Параметры | OBS 21 TW1000 PROF |
|---|--------------------|
| Тип аккумулятора | Li-ion |
| Напряжение аккумулятора | 21 В |
| Ёмкость аккумулятора | 4 Ач |
| Максимальное число оборотов без нагрузки | 2400 об/мин |
| Максимальное количество ударов | 2900 уд/мин |
| Жёсткий крутящий момент | 1000 Нм |
| Патрон | квадрат ½" |
| Тип двигателя | бесщеточный |
| Реверс | + |
| Подсветка рабочей зоны | + |
| Индикатор заряда аккумулятора | + |
| Средний уровень звукового давления, L _{ра} , дБ(А) | 94,6 |
| Средний уровень звуковой мощности, L _{wa} , дБ(А) | 101 |

| Комплект поставки | |
|-----------------------------|------|
| гайковерт | 1 шт |
| аккумуляторная батарея | 1 шт |
| зарядное устройство | 1 шт |
| кейс | 1 шт |
| руководство по эксплуатации | 1 шт |

▲ ВНИМАНИЕ!

Комплектация инструмента может изменяться заводом-изготовителем без предварительного уведомления.

Расшифровка серийного номера на шильдике изделия:

XXXXXX/XXXXXXXXXX-XXX

месяц и год изготовления/цифровое обозначение

Удостоверьтесь, что на изделии и комплекте принадлежностей отсутствуют повреждения, которые могли возникнуть во время транспортировки.

Устройство изделия

1. Вал выходной
2. Подсветка рабочей зоны
3. Клавиша ВКЛ/ВЫКЛ
4. Реверсивный переключатель
5. Фиксатор аккумуляторной батареи

*Рис. 1*

Внешний вид и устройство инструмента могут отличаться от представленных в руководстве по эксплуатации.

Правила техники безопасности

Во избежание возникновения возгорания, получения травм изделие следует эксплуатировать в соответствии с требованиями данного руководства. Изделие не предназначено для использования лицами (включая детей) с пониженными физическими, психическими или умственными способностями.

Перед началом работы осмотрите, и визуально проверьте изделие на видимые механические повреждения.

Содержите рабочее место в чистоте. Беспорядок или неосвещенные участки рабочего места могут привести к несчастным случаям.

Не работайте с этим инструментом во взрывоопасном помещении, в котором находятся горючие жидкости, воспламеняющиеся газы или пыль. Во время эксплуатации, а также при включении и выключении инструмент вырабатывает искры, что может привести к воспламенению пыли или паров.

Во время работы с инструментом не допускайте близко к Вашему рабочему месту детей, посторонних лиц и животных. Отвлечшись, Вы можете потерять контроль над инструментом.

Будьте внимательными, следите за тем, что Вы делаете, и продуманно начинайте работу с ин-

струментом. Не пользуйтесь инструментом в усталом или больном состоянии или, если Вы находитесь под влиянием спиртных напитков или лекарственных средств, снижающих концентрацию внимания. Один момент невнимательности при работе с инструментом может привести к серьезным травмам. Не доверяйте инструмент лицам в таком состоянии.

Применяйте средства индивидуальной защиты и всегда защитные очки. Использование средств индивидуальной защиты: защитной маски, обуви на нескользящей подошве, защитного шлема или средств защиты органов слуха в зависимости от вида работы инструмента снижает риск получения травм.

Предотвращайте непреднамеренное включение инструмента. Перед подключением инструмента к аккумулятору убедитесь в выключенном состоянии инструмента. Не держите подсоединенный инструмент за переключатель.

Не принимайте неестественное положение корпуса тела. Всегда занимайте устойчивое положение и держите равновесие. Благодаря этому Вы можете лучше контролировать инструмент в неожиданных ситуациях.

Носите подходящую рабочую одежду. Не носите широкую одежду и украшения. Держите волосы, одежду и рукавицы вдали от движущихся частей. Широкая одежда, украшения или длинные

волосы могут быть затянуты вращающимися частями.

Этот инструмент не предназначен для использования детьми и лицами с ограниченными физическими, сенсорными или умственными способностями, или с недостаточным опытом и знаниями.

Не перегружайте инструмент. Используйте для Вашей работы предназначенный для этого инструмент. С подходящим по характеристикам инструментом Вы работаете лучше и надежнее в указанном диапазоне мощности.

Не работайте с инструментом с неисправным выключателем. Инструмент, который не поддается включению или выключению, опасен и должен быть отремонтирован.

До начала наладки инструмента, перед заменой принадлежностей, и прекращением работы выньте аккумулятор. Эта мера предосторожности предотвращает непреднамеренное включение инструмента.

Храните неиспользуемые инструменты недоступно для детей. Не разрешайте пользоваться инструментом лицам, которые не знакомы с ним или не читали настоящих инструкций. Инструменты опасны в руках неопытных лиц.

Тщательно ухаживайте за инструментом. Проверяйте работоспособность и ход движущихся

частей инструмента, отсутствие поломок или повреждений, отрицательно влияющих на функционирование инструмента. Поврежденные части должны быть отремонтированы до использования инструмента. Плохое обслуживание инструментов является причиной большого числа несчастных случаев.

Применяйте инструмент, принадлежности, рабочие инструменты и т.п. в соответствии с настоящими инструкциями. Учитывайте при этом рабочие условия и выполняемую работу. Использование инструментов для непредусмотренных работ может привести к опасным ситуациям.

Неиспользуемый инструмент должен храниться в сухом, закрытом месте, не доступном для детей и животных!

Ремонт инструмента осуществляйте в сервисных центрах! Ремонт Вашего инструмента поручайте только квалифицированному персоналу с применением оригинальных запасных частей. Этим обеспечивается надежность и безопасность инструмента.

Применение любых принадлежностей и приспособлений, а также выполнение любых операций помимо тех, что рекомендованы данным руководством, может привести к травме, или поломке инструмента.

Не подвергайте прибор воздействию резких температурных пе-

репадов, способных вызвать образование конденсата внутри прибора. Если Вы внесли прибор с улицы в отапливаемое помещение, не включайте прибор сразу, необходимо время для того, чтобы конденсат испарился.

При работе прибор может передавать на оператора вибрацию. Во избежание ущерба здоровью делайте перерывы в работе и ограничивайте время работы с изделием.

Не устанавливайте на прибор и не заряжайте в зарядном устройстве аккумуляторные батареи с другими характеристиками (тип элемента питания, напряжение, емкость) или сторонних производителей, не заряжайте аккумуляторную батарею в зарядном устройстве с другими характеристиками (напряжение, ток заряда) - это может стать причиной недозаряда, перезаряда, перегрева, взрыва батареи, повреждения зарядного устройства или прибора.

Не закрывайте воздухозаборные отверстия изделия и не допускайте их засорения.

В процессе эксплуатации возможен сильный нагрев сменного инструмента. При необходимости извлечения дождитесь его полного остывания или используйте защитные перчатки.

Никогда не вскрывайте аккумуляторную батарею. Опасность короткого замыкания!

Не подвергайте аккумуляторную батарею воздействию высоких температур, прямого солнечного излучения, огня. Опасность взрыва!

При неправильной эксплуатации жидкий электролит может вытечь из аккумуляторной батареи, избегайте контакта с электролитом. В случае контакта с электролитом обильно смойте его водой. В случае попадания электролита в глаза, промойте их обильным количеством чистой воды и немедленно обратитесь за медицинской помощью.

Не разбирайте аккумулятор!

Не кидайте аккумулятор в огонь!

Не подвергайте аккумуляторы воздействию воды и влажным условиям.

Не заряжайте поврежденные аккумуляторы.

Не выбрасывайте аккумулятор вместе с обычным (бытовым) мусором.

Не замыкайте контакты аккумулятора между собой!

Не подвергайте аккумулятор ударам и не роняйте его!

Не храните аккумулятор вместе с металлическими предметами, которые могут замкнуть контакты аккумулятора.

Не храните аккумулятор в местах, где температура может достигать +50 °C.

Не оставляйте инструмент без присмотра.

Эксплуатация

Подготовка к работе

Зарядка аккумуляторной батареи

▲ ВНИМАНИЕ!

Перед первым использованием изделия обязательно зарядите аккумуляторную батарею.

Для этого нужно вставить вилку зарядного устройства в розетку. Снять батарею с изделия и установить в зарядное устройство.

Процесс зарядки автоматический, по окончании зарядки зарядное устройство выключится самостоятельно. Однако если батарея останется в зарядном устройстве надолго, в силу саморазряда батареи зарядное устройство будет периодически включаться на подзарядку. Это снижает рабочую емкость аккумулятора и срок его службы. Поэтому не оставляйте аккумуляторную батарею в зарядном устройстве надолго.

▲ ВНИМАНИЕ!

Для зарядки используйте оригинальные зарядные устройства. Использование зарядных устройств других производителей, даже если они подходят по техническим характеристикам и системе крепления, может привести не

только к выходу из строя аккумулятора, но и поломке изделия.

По окончании процесса зарядки отключите зарядное устройство от сети питания, снимите аккумулятор с зарядного устройства и установите в инструмент до характерного щелчка. Обязательно удостоверьтесь в надежной фиксации батареи.

▲ ВНИМАНИЕ!

Во избежание повреждения батареи, не храните её в разряженном состоянии.

Установка сменного инструмента

Установите на вал (1) требуемый сменный инструмент.

Внимание! Изделие снабжено фиксатором насадки, который удерживает ее во время эксплуатации и транспортировки. Для снятия/установки нужно приложить некоторое усилие.

Направление вращения патрона

Для выбора направления вращения инструмента установите переключатель реверса (4) в одно из нужных положений.

Если переключатель находится в промежуточном положении, клавиша включения будет заблокирована.

Порядок работы

Включение/выключение

Включение изделия производится нажатием на кнопку включения (3). Изменение скорости вращения осуществляется изменением силы нажатия на кнопку включения (3).

При заворачивании / отворачивании крепежных изделий, крутящий момент нарастает до максимума в течение примерно 5-10 секунд после проявления сопротивления.

При заворачивании не выключайте изделие сразу при упоре крепежного элемента в деталь; при отворачивании подождите не менее указанного времени до начала отворачивания.

Для предотвращения повреждения батареи от глубокого разряда, на ней установлена защита от чрезмерного падения напряжения. В связи с этим, во время эксплуатации с повышенной нагрузкой при достаточно разряженной батарее возможно отключение двигателя и остановка инструмента.

Спустя некоторое время, изделие снова заработает. Однако дальнейшая работа в таком режиме является неблагоприятной для аккумуляторной батареи. Во избежание выхода батареи из строя не используйте ее более, а поставьте на зарядку.

Во время перерывов или по завершении работы выключите из-

делие, отпустив клавишу (3). Перед хранением полностью зарядите аккумулятор.

Рекомендации по эксплуатации

▲ ВНИМАНИЕ!

Все операции по сборке, настройке, замене и регулировке производите только при отсоединенном аккумуляторе.

Удостоверьтесь, что напряжение сети питания соответствует номинальному напряжению зарядного устройства изделия.

Чтобы исключить перегрев делайте перерывы в работе изделия.

Используйте только рекомендуемые аккумулятор и зарядное устройство. Использование несоответствующей батареи, зарядного устройства с другими характеристиками может стать причиной выхода из строя этих элементов или изделия.

При эксплуатации следует использовать оснастку, предназначенную для ударных гайковертов, в том числе и соответствующие (ударные) торцовые головки. При работе с обычными торцовыми головками возможно закусывание или разрушение последней, что может стать причиной травмы и повреждения инструмента.

Не храните аккумулятор в разряженном состоянии. После использования полностью зарядите аккумулятор.

Очищайте от грязи поверхности и вентиляционные отверстия изделия.

Все остальные работы, в том числе ремонтные, должны проводиться специалистами сервисных центров.

Следите за исправным состоянием инструмента. В случае появления подозрительных запахов, дыма, огня, искр нужно немедленно выключить инструмент и обратиться в специализированный сервисный центр.

Техническое обслуживание инструмента

▲ ВНИМАНИЕ!

Перед началом проведения любых профилактических работ отсоедините аккумулятор от инструмента.

Закончив работу, очистите изделие от пыли и грязи чистой тканью. Во избежание перегрева электромотора регулярно прочищайте вентиляционные отверстия моторного отсека. Необходимо регулярно чистить корпус инструмента с использованием мягкой ткани. Во избежание повреждений пластмассовых деталей не допускается применение для чистки корпуса растворителей: бензина, спирта, аммиачных растворов, разбавителей красок и т.п.

При появлении нехарактерных (посторонних) шумов при использовании инструмента, повреждений изоляции электрокабелей, механических

повреждений корпуса немедленно выключите изделие и обратитесь в авторизованный сервисный центр.

Ремонт или регулировку необходимо производить в специализированных сервисных центрах у квалифицированного персонала.

Неисправности

В случае неисправности инструмента по причине износа деталей обращайтесь в сервис-центр или торговую точку, продавшую Вам данный инструмент.

Транспортировка и хранение

Перевозить инструмент необходимо с осторожностью и с соблюдением мер, исключающих возможность его повреждения. В крытых автомобилях в соответствии с правилами перевозки грузов, действующими на данном виде транспорта. Запрещается перевозить инструмент вместе с металлическими деталями и изделиями. Не подвергайте инструмент воздействию атмосферных осадков.

Храните инструмент в чистом виде в сухом проветриваемом помещении недоступном для детей и животных. Держите вдали от источника повышенных температур и воздействия солнечных лучей. Не допускать воздействия: механических, химических факторов, влаги, агрессивных жидко-

стей, резких перепадов температуры и влажности. Храните инструмент в заводской упаковке.

Утилизация

По окончании срока эксплуатации инструмент и его компоненты подлежат утилизации согласно правилам, действующим в Вашем регионе. Не выбрасывайте инструмент вместе с бытовым мусором.

Условия гарантии

Продукция сертифицирована на соответствие российским требованиям безопасности. В течение гарантийного срока, составляющего 24 месяца с даты покупки изделия, покупатель имеет право на бесплатный ремонт изделия по неисправностям, являющимся следствием заводских дефектов. Данный инструмент должен использоваться в соответствии с инструкцией по эксплуатации только для бытовых целей не более 20 часов в месяц. В случае нарушения правил хранения, транспортировки и эксплуатации инструмента, изложенных в настоящей инструкции, гарантия будет недействительна. Подробно условия гарантии изложены в прилагаемом гарантийном талоне. Срок службы составляет 3 года.

Товар соответствует требованиям ТР ТС 010/2011 "О безопасности машин и оборудования"

Товар соответствует требованиям ТР ТС 020/2011 "Электромагнит-

ная совместимость технических средств"

Товар соответствует требованиям ТР ЕАЭС 037/2016 "Об ограничении применения опасных веществ в изделиях электротехники и радиоэлектроники"

Дата производства: 06.2023

Изготовитель: ЧЖУЗИ КИНГЧОЙС
ЭЛЕКТРИКЭЛ ЭНД МЕХЭНИКЛ
КО., ЛТД

ZHUJI KINGCHOICE ELECTRICAL
& MECHANICAL CO., LTD

Адрес: Дация Цирэн Виллэдж,

Дация Виллэдж, Сиву Таун,

Чжузи, Чжэцзян, Китай

Daqiao Ziran Village, Daqiao
Village, Ciwu Town, Zhuji, Zhejiang,
China

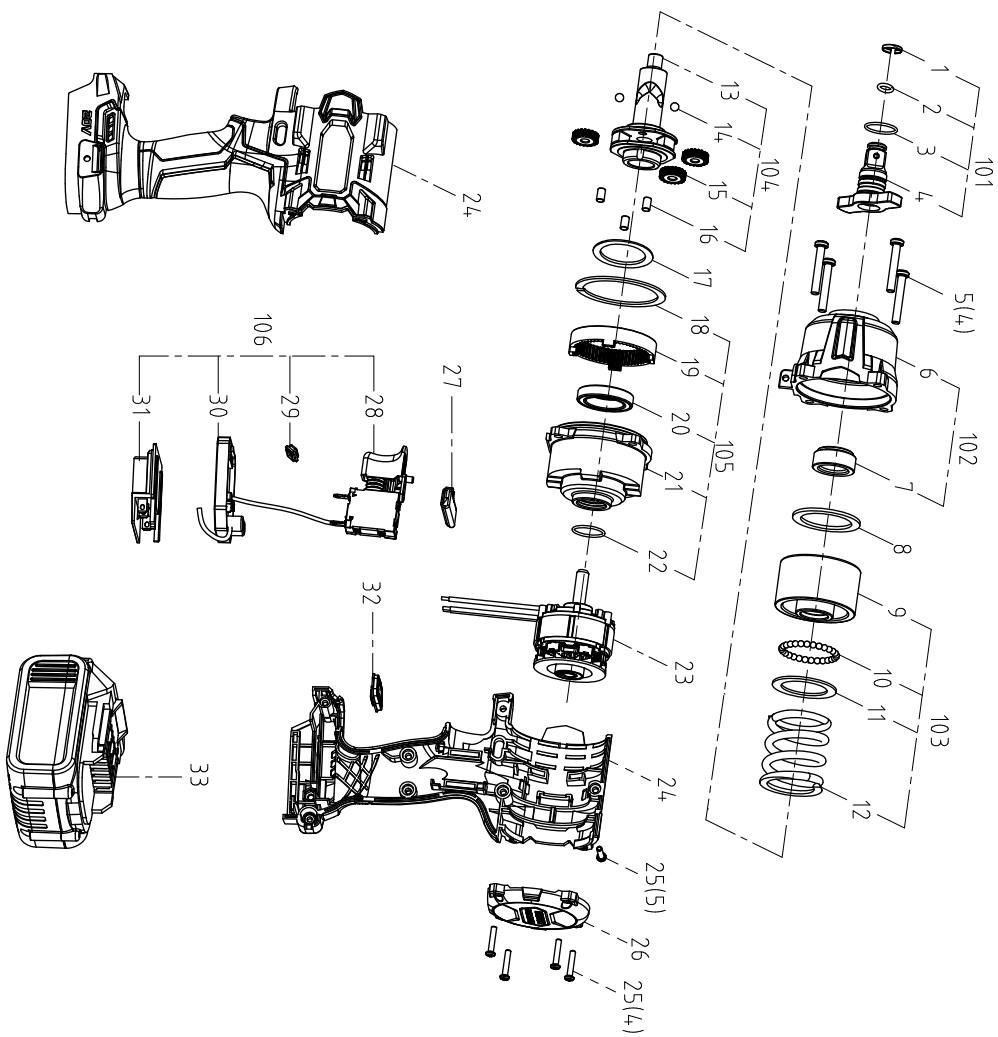
Произведено в Китае

Импортёр: ООО «Оптторг» 108814,
Россия, г. Москва, п. Сосенское,
пос. Коммунарка, ул. Липовый
парк, д. 4, корп. 3, этаж 1, пом. IX.

Возможные неисправности и действия по их устранению

| Проблема | Причина | Метод устранения |
|---|---|---|
| Прибор не включает-ся | Разряжена батарея | Проверьте напряжение и, при необходимости, зарядите батарею |
| | Переключатель реверса в промежуточном положении | Переведите переключатель в крайнее положение |
| | Неисправен выключатель или двигатель / заклинивание или повреждение механизма | Обратитесь в сервисный центр для ремонта или замены |
| Даже при полном нажатии клавиши включения прибор не вращается (при этом слышен писк) или не работает на полную мощность | Низкое напряжение батареи | Проверьте напряжение и, при необходимости, зарядите батарею |
| | Сгорела обмотка или обрыв в обмотке двигателя | Обратитесь в сервисный центр для ремонта или замены |
| | Повреждение или заклинивание механизма | Обратитесь в сервисный центр для ремонта или замены |
| Прибор останавливается при работе | Заклинивание крепежного элемента или механизма | Устраните заклинивание или обратитесь в сервисный центр для ремонта |
| | Срабатывание защиты от перегрузки | Уменьшите нагрузку |
| | Срабатывание защиты от глубокого разряда батареи | Проверьте напряжение и, при необходимости, зарядите батарею |
| | Срабатывание термозащиты батареи | Дождитесь остывания батареи |
| Низкая эффективность заворачивания / отворачивания | Низкий заряд батареи | Зарядите батарею |
| | Прижавевший крепеж, загрязнена или смята резба | Замените крепежный элемент |
| | Детали механизма изношены | Обратитесь в сервисный центр |
| Прибор перегревает-ся | Интенсивный режим работы, работа с максимальной нагрузкой | Измените режим работы, снизьте нагрузку |
| | Сгорела обмотка или обрыв в обмотке двигателя | Обратитесь в сервисный центр для ремонта или замены |
| | Засорение вентиляционных отверстий | Очистите вентиляционные отверстия |
| Батарея быстро раз- | Интенсивный режим рабо- | Измените режим рабо- |

| | | |
|--|--|---|
| ряжается | ты, работа с максимальной нагрузкой | ты, снизьте нагрузку |
| | Недостаточный заряд батареи из-за малого времени зарядки | Увеличьте время зарядки, дождитесь полного заряда |
| | Недостаточный заряд из-за снижения емкости батареи | Замените батарею |
| | Длительное хранение батареи в разряженном состоянии | Замените батарею |
| | Внутреннее замыкание в батарее | Замените батарею |
| Батарея не заряжается полностью (до срабатывания индикатора) | Неисправность зарядного устройства | Обратитесь в сервисный центр для ремонта или замены |
| | Внутреннее замыкание в батарее | Замените батарею |



НАИМЕНОВАНИЕ ИЗДЕЛИЯ _____ МОДЕЛЬ _____

НАИМЕНОВАНИЕ ТОРГУЮЩЕЙ ОРГАНИЗАЦИИ _____ ДАТА ПРОДАЖИ _____

СЕРИЙНЫЙ НОМЕР _____ Подпись продавца _____ М.П.

УВАЖАЕМЫЙ ПОКУПАТЕЛЬ!

Благодарим Вас за покупку. Убедительно просим Вас при покупке внимательно изучить инструкцию по эксплуатации и проверить правильность заполнения гарантийного талона. Тщательно проверьте внешний вид изделия, а также его комплектность согласно паспорту на изделие.

Без предъявления гарантийного талона гарантийный ремонт не производится. При не полностью заполненном талоне он изымается сервисной мастерской, а претензии по качеству товара не принимаются.

Наличие наименования изделия, модели и серийного номера изделия, даты продажи и печати магазина обязательно. Не допускается внесение в гарантийный талон каких-либо изменений, дополнений.

Техническое освидетельствование изделия (дефектация), на предмет установления гарантийного случая производится только в сервисных центрах.

Правовой основой настоящих гарантийных обязательств является действующее законодательство, в частности, Федеральный Закон РФ «О защите прав потребителей» и Гражданский Кодекс РФ ч. II ст. 454-491.

Гарантия на изделие составляет 2 года (24 месяца) со дня продажи.

В течение гарантийного срока владелец имеет право на бесплатный ремонт изделия по неисправностям, являющимся следствием производственных дефектов.

Замена неисправных деталей (включая работу по их замене) проводится бесплатно.

Гарантия действует лишь в тех случаях, когда эксплуатация и техническое обслуживание осуществлялись в соответствии с указаниями в паспорте. Претензии по качеству изделия принимаются только при условии, что недостатки обнаружены и претензии заявлены в течении установленного гарантийного срока.

Изделие предоставляется в ремонт в чистом виде, в комплекте с рабочими сменными приспособлениями и элементами их крепления.

ГАРАНТИЙНЫЕ ОБЯЗАТЕЛЬСТВА НЕ РАСПРОСТРАНЯЮТСЯ НА:

- на комплект принадлежностей и элементы питания;
- механические повреждения;
- повреждения, вызванные попаданием внутрь изделия посторонних предметов, насекомых, веществ, жидкостей, а также воды, кроме случаев, когда конструктивно предусмотрены специальные резервуары для нее или выделение вод обусловлено принципом работы изделия;
- повреждения, вызванные стихией, пожаром, бытовыми факторами, случайными внешними факторами (скачок напряжения в сети и т.п.);
- повреждения, вызванные несоответствием стандартам параметров питающих, телекоммуникационных, кабельных сетей и других подобных внешних факторов.

Настройка изделия, порядок которой изложен в Руководстве по эксплуатации, не относится к гарантийному обслуживанию.

Изделие снимается с гарантии в случаях, если изделие использовалось в целях, не соответствующих его прямому назначению; если нарушены правила эксплуатации; в случае нарушения сохранности гарантийных пломб; если изменен, удален или неразборчив серийный номер изделия; в случае изменения внутреннего устройства или попытки самостоятельного ремонта.

Паспорт изделия получен. С условиями предоставления гарантии ознакомлен и согласен. Товар получен в исправном состоянии, без видимых повреждений, в полной комплектности, проверен в моем присутствии, претензий ко внешнему виду и качеству товара не имею.

Подпись покупателя _____

ГАРАНТИЙНЫЙ ТАЛОН № _____

ИСТОРИЯ РЕМОНТОВ ИЗДЕЛИЯ

Сервисные центры

Адреса сервисных центров, бесплатную консультацию по вопросам обслуживания и всю дополнительную информацию о товаре Вы можете получить на сайте: www.favourite-tools.ru

| Дата приема в ремонт | Дата выдачи из ремонта | Описание дефекта Выполненный ремонт Замененные детали | К О Д | Ф.И.О. мастера подпись | Штамп сервис центра |
|-------------------------|---------------------------|---|-------------|---------------------------|---------------------|
| | | | | | |
| | | | | | |
| | | | | | |

ОТРЫВНОЙ ТАЛОН А № _____

Дата приема: _____

ФИО клиента _____

Сервисный центр _____

Заявленный дефект: _____

Дата выдачи _____

Подпись клиента: _____

М.П. _____

ОТРЫВНОЙ ТАЛОН А № _____

Дата приема: _____

ФИО клиента _____

Сервисный центр _____

Заявленный дефект: _____

Дата выдачи _____

Подпись клиента: _____

М.П. _____

ОТРЫВНОЙ ТАЛОН А № _____

Дата приема: _____

ФИО клиента _____

Сервисный центр _____

Заявленный дефект: _____

Дата выдачи _____

Подпись клиента: _____

М.П. _____

FAVOURITE