

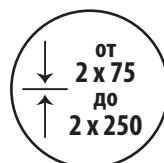
Формат / Пішім



Время прогрева /  
Жылыту уақыты



Скорость  
ламинирования /  
Ламинаттау  
жылдамдығы



Толщина пакета  
для ламинирования /  
Пакеттің қалыңдығы  
ламинаттау

# ЛАМИНАТОР

BRAUBERG ЛАМИНАТОРЫ

ПАКЕТНЫЙ / ПАКЕТТІ

арт. 532270

[www.brauberg.com](http://www.brauberg.com)

Уважаемый покупатель!

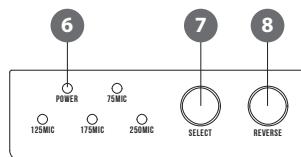
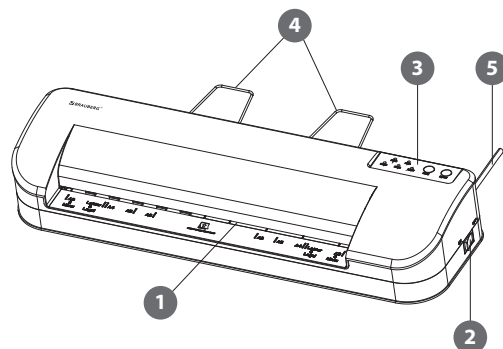
Благодарим Вас за выбор продукции BRAUBERG®!

Перед началом эксплуатации устройства внимательно прочитайте данное руководство, в котором содержится важная информация и рекомендации по правильному использованию устройства. Сохраните данное руководство для обращения к нему в дальнейшем.

## Функциональные части ламинатора:

Рады представить вам весомые преимущества данной модели:

- Сочетание 55-секундного периода прогрева и скорости ламинирования 1000 мм/мин экономит ваше драгоценное время при ламинировании документов.
- Приемный отсек 335 мм позволит ламинировать разнообразные документы. От визиток до листов формата А3.
- Широкий диапазон используемых пленок для ламинирования толщиной от 2х75 до 2х250 микрон.
- Не нужно ждать, чтобы переключиться между различными температурными режимами.
- Ламинатор и фольгатор, 2 устройства в 1.
- Запатентованная интеллектуальная система автоматического отключения ламинатора повышает безопасность и экономит энергию. Он также автоматически охлаждает ролики после использования, чтобы продлить срок службы ламинатора.



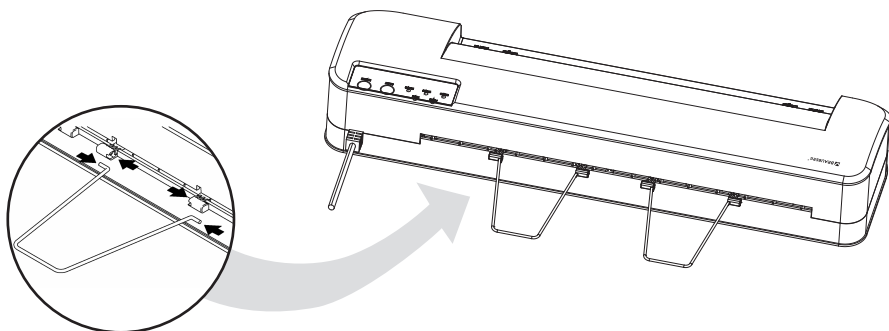
1. Приемный отсек
2. Кнопка ВКЛ. / Выкл.
3. Панель управления
4. Металлические опоры
5. Шнур питания
6. Светодиодный индикатор питания / POWER
7. Кнопка SELECT/ВЫБОР режимов
8. Кнопка REVERSE/ режим РЕВЕРСА

## Меры предосторожности:

1	НЕ ДОПУСКАЙТЕ ДЕТЕЙ И ДОМАШНИХ ЖИВОТНЫХ К ЛАМИНАТОРУ ВО ИЗБЕЖАНИЕ ПОЛУЧЕНИЯ ТРАВМ.
2	Использовать устройство только по прямому назначению — для ламинирования документов, рисунков, фотографий, а так же для фольгирования.
3	Не дотрагивайтесь до корпуса ламинатора, когда он включен, чтобы не обжечься.
4	Не вводите в устройство пакет без документа. Не производить ламинирование только одной стороны документа это приведет к поломке ламинатора.
5	Убедитесь в отсутствии пакета с документом в устройстве прежде, чем помещать туда следующий пакет.
6	Регулярно очищайте ролики ламинатора.
7	Не используйте и не храните рядом с ламинатором легковоспламеняющиеся вещества и аэрозоли.
8	Не блокировать вентиляционные прорези и ничем не накрывать аппарат, это вызовет перегрев ламинатора, возможно пожар.
9	Следите за тем, чтобы шнур питания не был поврежден. Не прокладываете шнур питания там, где его могут задеть. Если шнур питания поврежден, от работы с аппаратом следует немедленно отказаться.
10	Устанавливайте аппарат только в сухом помещении и на расстоянии от источников тепла и влаги.
11	Всегда выключайте аппарат перед тем, как почистить или переставить его, перед обслуживанием или любым другим действием, кроме обычного функционирования.
12	Источник питания должен соответствовать показателям, указанным на маркировке аппарата и в инструкции. Если Вы не уверены, проконсультируйтесь со своим поставщиком. Также источник питания должен быть легко доступным и находиться поблизости от аппарата.
13	Не удаляйте предупреждающие наклейки с корпуса аппарата.
14	Не нарушайте сохранность пломб и не вскрывайте корпус аппарата, не пытайтесь самостоятельно отремонтировать аппарат. Несоблюдение этой и всех вышеуказанных мер предосторожности может привести к получению травм, повреждению аппарата и аннулированию гарантии.
15	Слишком тонкие документы (например, факс-бумага, которая тоньше, чем 30 мкм) или слишком мягкие материалы не могут быть использованы в аппарате, так как они могут накручиваться на валы и блокировать машину.
16	ЛАМИНАТОР ПРОЧНО ПРИКЛЕИВАЕТ ЛАМИНИРУЮЩУЮ ПЛЕНКУ К ЛАМИНИРУЕМОМУ ОБЪЕКТУ. ВПОСЛЕДСТВИИ, ЛАМИНИРУЮЩУЮ ПЛЕНКУ НЕЛЬЗЯ БУДЕТ УДАЛИТЬ!
17	Предназначен для использования в жилых, коммерческих и производственных зонах.
18	При обнаружении любой неисправности прекратить использование устройства и обратиться в сервисный центр.

## Подготовка к ламинированию:

1. Вставьте вилку электропитания в соответствующую розетку источника питания, расположенную рядом со столом, который будет использоваться.



2. Две металлические опоры **4**, предназначенные для улучшения качества ламинирования, необходимо вставить в соответствующие пазы в задней части ламинатора, чтобы документ на выходе из ламинатора оставался ровным. Убедитесь, что опоры зафиксированы на одном уровне. Уберите их после завершения ламинирования.
3. Включите ламинатор. Кнопка питания находится с правой стороны машины **2**. Включите его, устройство издаст один звуковой сигнал, загорится светодиодный индикатор POWER **6**, указывая на то, что питание подключено. До нажатия кнопки SELECT **7** ламинатор находится только в режиме холодного ламинирования.

### 4. а) Холодное ламинирование:

После включения, устройство переходит в режим холодного ламинирования. Когда все будет готово, светодиодный индикатор POWER **6** перестанет мигать. Затем вставьте специальную пленку для холодного ламинирования с документом в приемный отсек **1**, и процесс начнется автоматически. Напоминаем, для того, чтобы документ был успешно запаян, при использовании данного режима, необходимо приобрести специальные пленки для Холодного ламинирования.

Если после горячего ламинирования вам сразу потребуется холодный режим, температура роликов будет высокой. Устройство будет определять температуру роликов, пока они не остынут. Светодиодный индикатор POWER **6** будет продолжать мигать до тех пор, пока валы не достигнут температуры, необходимой для холодного ламинирования. Процесс охлаждения может занять более 10 минут. Не вставляйте пакеты для холодного ламинирования, если мигает светодиодный индикатор POWER **6**.

### 5. б) Горячее ламинирование:

Кнопка питания находится с правой стороны устройства **2**. Включите его, ламинатор издаст один звуковой сигнал, загорится светодиодный индикатор POWER **6**, указывая на то, что питание подключено. С помощью кнопки SELECT **7**, выберите и установите необходимый температурный режим. Для каждого температурного режима на панели управления **3** подписана соответствующая толщина используемой пленки.

**ПРИМЕЧАНИЕ.** В начале эксплуатации новый ламинатор может распространять легкий запах. Это нормальное явление. После нескольких часов работы запах ослабнет. Используйте для этого ламинатора только пакеты с толщиной одной стороны от 75 до 250 мкм.

## Помещение документа в пакет для ламинирования:

Поместите документ, который необходимо ламинировать, в пакет для ламинирования подходящего размера. Убедитесь, что он плотно прижат к запаянной кромке пакета. Это поможет обеспечить оптимальное качество ламинирования.

**ПРИМЕЧАНИЕ.** Не обрезайте пакеты до ламинирования!



До начала процесса ламинирования важных документов или документов в единственном экземпляре следует всегда прогонять через ламинатор пробный пакет аналогичного типа документов.



A4, A5, и т. д.

Предмет неправильной формы

## Ламинирование:

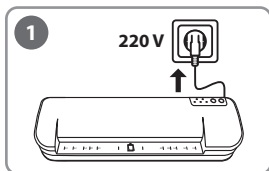
1. Прежде, чем приступить к работе с аппаратом, убедитесь, что вместе с объектом ламинирования в пленку для ламинирования не попали скрепки, скобы от степлера и другие посторонние предметы, в том числе любые предметы, содержащие металл либо проводящие ток.
2. Нажмите кнопку **SELECT** (7), чтобы выбрать толщину пакета. Ламинатор начнет нагреваться. Светодиодный индикатор выбранной толщины пакета будет мигать во время нагрева.
3. Время нагрева составляет около 55 секунд. Когда машина будет готова, светодиодный индикатор перестанет мигать, станет синим и издает один звуковой сигнал.
4. Не нужно ждать, чтобы переключиться с более тонких пакетов на более толстые или наоборот. Температура горячего ламинирования постоянна; только скорость зависит от толщины пакета. Таким образом, как только устройство будет готово (примерно через 55 секунд), вы сможете ламинировать пакеты любой толщины, указанной на панели управления (3), без ожидания.
5. Установите пакет с ламинируемым объектом в ламинатор запаянной кромкой вперед. Ламинатор захватит пакет и пропустит его через валы.
6. Не прикасайтесь к документу, который только что вышел из отсека для выхода документов, потому что он еще горячий. Прикосновение к нему может повлиять на его ровность, а вы можете обжечься.
7. Положите ламинированные пакеты на холодную плоскую поверхность, чтобы они стали более плоскими.

**ПРИМЕЧАНИЕ.** Если заламинированный документ не появился в задней части устройства, а также в случае неправильной установки пакета для ламинирования с документом в ламинатор, необходимо немедленно нажать на кнопку **REVERSE** (8) удерживать ее. Двигатель запустит валы в обратную сторону и начнет выталкивать застрявший пакет из приемного отсека (1). Продолжайте нажимать кнопку **REVERSE** (8), пока весь застрявший пакет не выйдет из приемного отсека (1). В режиме реверса машина подает звуковой сигнал до тех пор, пока кнопка **REVERSE** (8) не будет отпущена.

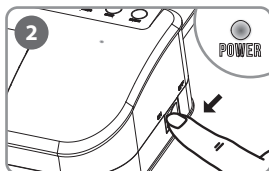
Обязательно наблюдайте за машиной во время всего процесса ламинирования. Если ламинатор работает очень шумно или ненормально, а пакет для ламинирования не выходит из отсека для выхода документов в течение нормального времени, это означает, что произошло замятие. Немедленно нажмите кнопку **REVERSE** (8) и продолжайте нажимать до тех пор, пока весь застрявший пакет не выйдет из приемного отсека для подачи.

Если застрявший пакет не может выйти плавно, продолжайте нажимать кнопку **REVERSE** (8) и держите ламинатор одной рукой, а другой рукой вытаскивайте застрявший пакет из приемного отсека (1).

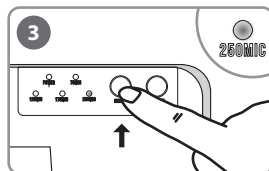
## Фольгирование:



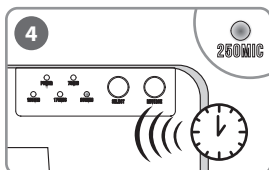
Вставьте вилку электропитания в соответствующую розетку источника питания.



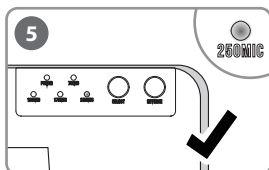
Кнопка питания находится с правой стороны устройства. Включите его, ламинатор издает один звуковой сигнал, загорится светодиодный индикатор **POWER**, указывая на то, что питание подключено.



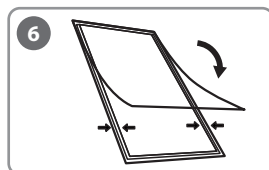
С помощью кнопки **SELECT**, выберите и установите температурный режим **250MIC**. Ламинатор начнет нагреваться. Светодиодный индикатор выбранной толщины пакета будет мигать во время нагрева.



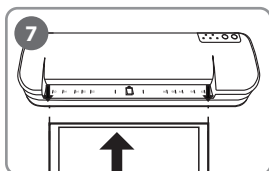
Время нагрева составляет около **55 секунд**. Когда машина будет готова, светодиодный индикатор перестанет мигать, станет **синим** и издает **один звуковой сигнал**.



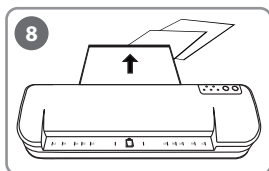
Приступите к фольгированию.



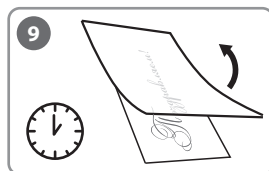
Откройте защитный конверт, поместите внутрь распечатанное изображение и лист фольги **цветной стороной вверх**. Закройте защитный конверт.



Расположите защитный конверт в приемном отсеке **равноудаленно** от рамок, **запаянной кромкой вперед**.



Пропустите защитный конверт через **горячие валы**. Возьмите конверт за запаянную кромку и извлеките из ламинатора



**Подождите** несколько секунд, чтобы защитный конверт **остыл**. Откройте его, удалите отработанную фольгу.

## Рекомендации по фольгированию:

- Используйте тонерочувствительную фольгу
- Используйте гладкую (не рельефную) бумагу
- Распечатайте изображение на черно-белом лазерном принтере
- Оставьте промежуток в 1мм между листом фольги и запаянной кромкой защитного пакета
- Расправьте фольгу перед закрытием защитного конверта
- Убедитесь в отсутствии пузырьков воздуха между фольгой и защитным конвертом

## Выключение ламинатора:

1. Нажмите на кнопку питания **2**, чтобы выключить машину. Это немедленно выключит устройство.
2. Автовыключение. Ламинатор выключится автоматически, если он не использовался в течение 30 минут. Однако двигатель все еще будет работать на относительно низкой скорости, пока горячие валы не остынут. Процесс охлаждения может занять более 10 минут. После остановки двигателя нажмите на кнопку питания **2** с правой стороны машины.
3. Отсоедините вилку шнура питания от сетевой розетки.

## Чистка:



**ПРЕДУПРЕЖДЕНИЕ. ПЕРЕД ЧИСТКОЙ ВНЕШНЕЙ ПОВЕРХНОСТИ ОТСОЕДИНИТЕ УСТРОЙСТВО ОТ РОЗЕТКИ ЭЛЕКТРОПИТАНИЯ. ПРОТИРАЙТЕ ВНЕШНЮЮ ПОВЕРХНОСТЬ ТОЛЬКО ВЛАЖНОЙ ТКАНЬЮ. ЗАПРЕЩАЕТСЯ ИСПОЛЬЗОВАТЬ ДЛЯ ЭТОЙ ЦЕЛИ МОЮЩИЕ СРЕДСТВА ИЛИ РАСТВОРИТЕЛИ.**

Регулярно очищайте ролики, прогоняя через ламинатор чистящий лист или лист бумаги.

## Возможные проблемы при ламинировании:

ЗАЛАМИНИРОВАННЫЙ ДОКУМЕНТ НЕ ПОЛНОСТЬЮ ПРОЗРАЧЕН, И/ИЛИ КРАЯ ПЛОХО ЗАПЕЧАТАНЫ.	<ul style="list-style-type: none"><li>• Ламинирование можно начинать только, когда светодиодный индикатор перестает мигать, загорается синий индикатор и раздается один аудиосигнал готовности.</li><li>• Убедитесь, что выбранный режим соответствует толщине вашей пленки для ламинирования.</li><li>• Попробуйте переключиться на режим большей толщины.</li><li>• Убедитесь, что по краям документа, расположенного внутри пленки для ламинирования, имеется небольшой отступ.</li></ul>
СИЛЬНО ПАХНЕТ ПЛАСТИКОМ, ПОСТОЯННО ЗАСТРЕВАЕТ ПАКЕТ.	<ul style="list-style-type: none"><li>• При первом использовании машины может появиться запах пластика или небольшое количество дыма - это нормально.</li><li>• Возможно, внутри ламинатора застряла пленка для ламинирования или на поверхности валов остался липкий клей. Устройство необходимо регулярно очищать с помощью специальных чистящих листов или обычных чистых листов бумаги.</li></ul>

Всегда следуйте инструкции. В случае более серьезных неисправностей, отключите устройство от питания и обратитесь в сервисный центр.

## Утилизация:



Символ с перечеркнутым контейнером для мусора указывает на то, что электроприборы нельзя утилизировать вместе с обычными отходами. Пожалуйста, для экологически безвредной утилизации этого прибора, отвезите его на официально аккредитованный пункт сбора вторсырья!

## Технические характеристики:

Модель	532270
Тип ламинирования	Пакетный
Максимальный формат	A3 / 335 мм
Система нагрева	2 горячих вала + 2 холодных
Макс. толщина ламинируемого документа	0.6 мм
Время прогрева	примерно 55 секунд
Скорость ламинирования	Максимальная 100 см/мин.
Толщина пакета/пленки для ламинирования	2x75 - 2x250 мкм
Фольгирование	Да
Ламинирование фото	Да
Антизамятие	Электрическая кнопка реверса
Аудиосигнал готовности	Да
Автоотключение	Интеллектуальное автоматическое отключение через 30 минут, если устройство не используется
Сила тока	6,8 А при прогреве / 1,4 А в режиме ожидания
Напряжение	230 +/- 10% В 50-60 Гц
Потребляемая мощность	1500 Вт при прогреве / 300 Вт в режиме ожидания

Құрметті сатып алушы!

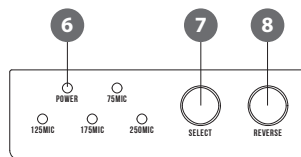
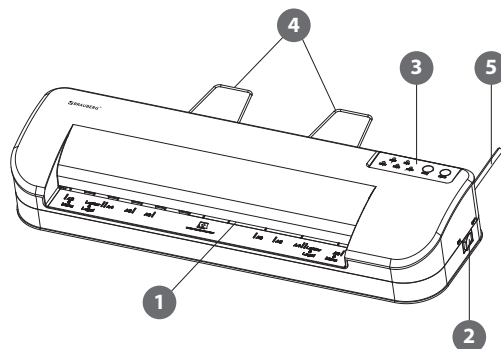
BRAUBERG® өнімін таңдағаныңыз үшін Сізге алғыс айтамыз!

Құрылғыны пайдаланар алдында оны дұрыс пайдалану бойынша маңызды ақпарат пен ұсыныстар жазылған аталған нұсқаулықты мұқият оқып шығыңыз. Аталған нұсқаулыққа бұдан әрі де жүгіну үшін оны сақтап қойыңыз.

### Ламинатордың қызметтік бөлшектері:

Сізге осы модельдің маңызды артықшылықтарын ұсынуға қуаныштымыз:

- 55 секундтық жылыту кезеңі мен 1000 мм/мин ламинаттау жылдамдығының үйлесімі құжаттарды ламинаттау кезінде қымбат уақытты үнемдейді.
- 335 мм қабылдау бөлімі әртүрлі құжаттарды ламинаттауға мүмкіндік береді. Визиткарлардан А3 форматындағы парақтарға дейін.
- Қалыңдығы 2x75-тен 2x250 микронға дейін қолданылатын ламинаттау пленкаларының кең ауқымы.
- Әр түрлі температуралық режимдер арасында ауысуды күтудің қажеті жоқ.
- Ламинатор және фольгатор, 1-де 2 құрылғы.
- Патенттелген интеллектуалды ламинаторды автоматты түрде өшіру жүйесі қауіпсіздікті жақсартады және энергияны үнемдейді. Ол сондай-ақ ламинатордың қызмет ету мерзімін ұзарту үшін пайдаланғаннан кейін роликтерді автоматты түрде салқындатады.



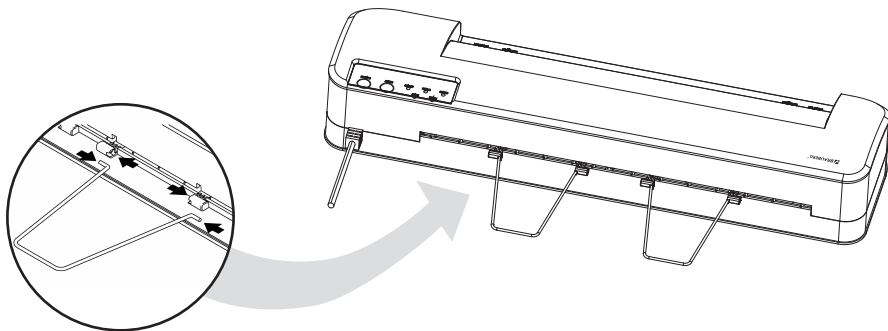
1. Қабылдау бөлімі
2. Қосу түймесі. / Өшіру.
3. Басқару тақтасы
4. Металл тіректер
5. Қуат сымы
6. Жарықдиодты қуат индикаторы / POWER
7. Түймесі SELECT / режимдерді таңдау
8. Түйме REVERSE / кері режим

### Қауіпсіздік шаралары:

1	ЖАРАҚАТ АЛУДЫ БОЛДЫРМАС ҮШІН БАЛАЛАР МЕН ҮЙ ЖАНУАРЛАРЫН ЛАМИНАТОРҒА ЖАҚЫНДАТПАҢЫЗ.
2	Құжаттар, сурет пен фотосуреттерді ламинаттау және қақтамалау үшін қолданылады.
3	Күйіп қалмас үшін ламинатор қосылып тұрғанда оның корпусына тиіп кетпеңіз.
4	Құрылғыға құжаттары жоқ пакетті енгізбеңіз. Ламинирлеуді құжаттың бір жағынан ғана жүргізбеңіз, бұл ламинатордың бұзылуына әкеледі.
5	Құрылғыға келесі пакетті салар алдында онда құжаттары бар пакеттің жоқ екеніне көзіңізді жеткізіңіз.
6	Ламинатор шығыршықтарын жүйелі түрде тазалап отырыңыз.
7	Ламинатордың жанында тез жанғыш заттарды және аэрозольдарды пайдаланбаңыз және сақтамаңыз.
8	Вентиляциялық ойықтарды құрсауламаңыз және аппаратты жаппаңыз, бұл ламинатордың қызып кетуін туғызады, өрт болуы мүмкін.
9	Қуат көзі баусымының зақымдалмауын қадағалап отырыңыз. Қуат көзінің баусымын шалынысып қалу мүмкін болатын жерлерге тартпаңыз. Егер қуат көзінің баусымы зақымдалған болса аппаратпен жұмыс жасаудан жедел бас тарту керек.
10	Аппаратты тек қана құрғақ үй-жайда және жылу мен ылғал көздерінен шалғай орнатыңыз.
11	Қалыпты жұмыс жасаудан басқа аппаратты тазалау немесе орнын ауыстыру алдында, қызмет көрсету немесе кез-келген басқа іс-әрекеттерден бұрын оны үнемі өшіріп отырыңыз.
12	Қуат көзі аппарат танбасында және нұсқаулықта көрсетілген көрсеткіштерге сәйкес болуы керек. Егер Сіз сенімсіз болсаңыз өзіңіздің жеткізушіңізбен кеңесіңіз. Сонымен қатар қуат көзі оңай қолжетімді болуы керек және аппаратқа жақын орналасуы керек.
13	Аппарат корпусынан сақтандыру жапсырмаларын алып тастамаңыз.
14	Пломбаның түгелдігін бұзбаңыз және аппарат корпусын ашаңыз, аппаратты өздігіңіше жеңуде тырыспаңыз. Осы және жоғарыда көрсетілген шараларды сақтамау жарақат алуға, аппараттың бұзылуы мен кепілдемесінің күшінің жойылуына әкелуі мүмкін.
15	Тым жұқа құжаттар (мысалы, 30 мкм-нан да жұқа факс қағазы) немесе өте жұмсақ материалдар аппаратта пайдаланылмайды, өйткені олар білікке бұралып қалуы мүмкін және машинаны бұғаттап тастауы мүмкін.
16	ЛАМИНАТОР ЛАМИНИРЛЕУШІ ПЛЕНКАНЫ НЫСАҢҒА ҚАТТЫ ЖАПСЫРАДЫ. СОҢЫНДА ЛАМИНИРЛЕУШІ ПЛЕНКАНЫ АЛЫП ТАСТАУ МҮМКІН БОЛМАЙДЫ!
17	Тұрғын үй, коммерциялық және өндірістік аймақтарда пайдалануға арналған.
18	Кез-келген ақаулық байқалған жағдайда құрылғыны пайдалануды тоқтатып, сервистік орталыққа жүгіну керек.

## Ламинаттауды жасау дайындығы:

1. Электр қуат беру айырын пайдаланылатын үстелдің жанында орналасқан тиісті қуат беру көзінің розеткасына тығыңыз



2. Ламинаттау сапасын жақсартуға арналған екі металл тіректі ламинатордың артқы жағындағы тиісті ойықтарға салу керек **4**, осылайша ламинатордың шығысындағы құжат біркелкі болып қалады. Тіректердің бір деңгейде бекітілгеніне көз жеткізіңіз. Ламинаттау аяқталғаннан кейін оларды алып тастаңыз.
3. Ламинаторды қосыңыз. Қуат түймесі машинаның оң жағында орналасқан **2**. Оны қосыңыз, құрылғы бір дыбыстық сигнал шығарады, питание POWER **6** жарықдиодты шамы жанады, бұл қуат қосылғанын көрсетеді. SELECT **7** түймесі басылғанға дейін ламинатор тек суық ламинаттау режимінде болады.
4. а) **Суық ламинаттау:**  
Қосылғаннан кейін құрылғы суық ламинаттау режиміне өтеді. Дайын болған кезде POWER LED **6** шамы жыпылықтауды тоқтатады. Содан кейін құжатпен бірге суық ламинаттауға арналған арнайы пленканы қабылдау бөліміне **1** салыңыз және процесс автоматты түрде басталады. Естеріңізге сала кетейік, құжат сәтті дәнекерленуі үшін, осы режимді қолданған кезде суық ламинаттауға арналған арнайы пленкаларды сатып алу қажет.

Егер ыстық ламинациядан кейін сізге бірден суық режим қажет болса, роликтердің температурасы жоғары болады. Құрылғы роликтердің температурасын олар салқындағанша анықтайды. POWER LED **6** шамы біліктер суық ламинаттау үшін қажетті температураға жеткенше жыпылықтайды. Салқындату процесі 10 минуттан астам уақытты алуы мүмкін. Егер POWER LED **6** шамы жыпылықтаса, суық ламинаттау пакеттерін салмаңыз.

5. б) **Ыстық ламинаттау:**  
Қуат түймесі құрылғының оң жағында орналасқан **2**. Оны қосыңыз, ламинатор бір дыбыстық сигнал шығарады, питание POWER **6** жарықдиодты шамы жанады, бұл қуат қосылғанын көрсетеді. SELECT **7** батырмасын пайдаланып, қажетті температура режимін таңдап, орнатыңыз. Әрбір температуралық режим үшін басқару тақтасында **3** қолданылатын пленканың тиісті қалыңдығына қол қойылады.

**ЕСКЕРТУ.** Пайдалану алдында жаңа ламинатордан жеңіл иіс шығуы мүмкін. Бұл қалыпты құбылыс. Бірнеше сағат жұмыс жасағаннан кейін иіс өлсірейді. Бұл ламинатор үшін бір жағының қалыңдығы 75 мкм-нен 250 мкм дейінгі пакеттерді қолданыңыз.

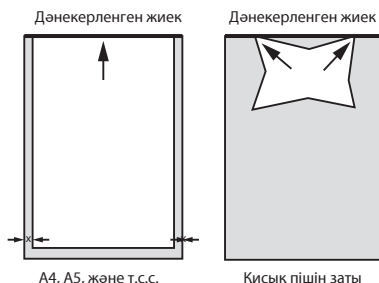
## Ламинирлеуге арналған пакетке құжатты салу:

Ламинирлеу керек болатын құжатты сәйкес өлшемдегі ламинирлеуге арналған пакетке салыңыз. Оның пакеттің дәнекерленген жиегіне тығыз басылып тұрғанына көзіңізді жеткізіңіз. Бұл ламинирлеудің оңтайлы сапасын қамтамасыз етуге көмектеседі.

**ЕСКЕРТУ.** Пакеттерді ламинирлеуге дейін кеспеніз!



Маңызды құжаттарды немесе жалғыз нұсқадағы құжаттарды ламинирлеу процесі басталғанға дейін үнемі ламинатор арқылы құжаттардың ұқсас түрлерінің пакетін өткізіп алу керек.



## Ламинирование:

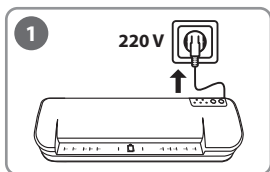
1. Аппаратпен жұмысты бастаудың алдында ламинаттау затымен бірге ламинаттау қабыршағына қыстырғыштар, степлер қапсырмалары және басқа бөгде заттар, сонымен қатар құрамында метал бар немесе тоқ өткізетін кез келген заттардың болмауына көз жеткізіңіз.
2. Пакеттің қалыңдығын таңдау үшін **SELECT** 7 түймесін басыңыз. Ламинатор қызға бастайды. Таңдалған пакеттің қалыңдығының жарықдиодты шамы қыздыру кезінде жыпылықтайды.
3. Қыздыру уақыты шамамен 55 секунд. Машина дайын болғанда, жарықдиодты шам жыпылықтауды тоқтатады, көк түске айналады және бір дыбыстық сигнал береді.
4. Жұқа пакеттерден қалыңырақ пакеттерге немесе керісінше ауысуды күтудің қажеті жоқ. Ыстық ламинаттау температурасы тұрақты; тек жылдамдық пакеттің қалыңдығына байланысты. Осылайша, құрылғы дайын болғаннан кейін (шамамен 55 секундтан кейін), сіз басқару тақтасында **3** көрсетілген кез-келген қалыңдықтағы пакеттерді күтпестен ламинаттай аласыз.
5. Ламинаторға ламинаттау заты бар пакетті дәнекерленген жиегін алдыға қаратып орнатыңыз (3 сурет). Ламинатор пакетті алып, біліктер арасымен өткізеді.
6. Құжаттарының шығу бөлімінен шыққан құжатқа қол тигізбеңіз, себебі ол әлі ыстық. Оған қол тигізу оның тегістігіне әсер етуі мүмкін және сіз өзіңізді күйдіріп алуыңыз мүмкін.
7. Ламинатталған сөмкелерді тегіс ету үшін суық, тегіс бетке қойыңыз.

**ЕСКЕРТУ.** Егер ламинатталған құжат құрылғының артқы жағында пайда болмаса, сондай-ақ ламинаттау пакетін құжатпен ламинаторға дұрыс орнатпаған жағдайда, **REVERSE** 8 түймесін дереу басып, ұстап тұру керек. Қозғалтқыш біліктерді кері бағытта іске қосады және кептелген пакетті қабылдау бөлімінен 1 итере бастайды. Барлық кептелген пакет шыққанша **REVERSE** 8 түймесін басуды жалғастырыңыз қабылдағыш бөлім 1. Кері режимде машина **REVERSE** 8 түймесі босатылғанға дейін дыбыстық сигнал береді.

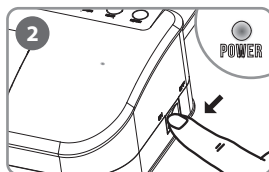
Бүкіл ламинаттау процесі кезінде машинаны қадағалаңыз. Егер ламинатор өте шулы немесе қалыпты жұмыс істемесе және ламинаттау пакеті қалыпты уақыт ішінде құжаттардың шығуы үшін Ракон ұясынан шықпаса, бұл кептеліс болғанын білдіреді. **REVERSE** 8 түймесін дереу басыңыз және барлық кептеліп қалған пакет қабылдау бөлімінен шыққанша басуды жалғастырыңыз

Егер кептелген пакет бірқалыпты шыға алмаса, **REVERSE** 8 түймесін басып, ламинаторды бір қолыңызбен ұстап тұрыңыз, ал екінші қолыңызбен кептелген сөмкені алыңыз 1.

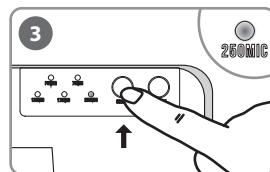
## Нұсқаулық:



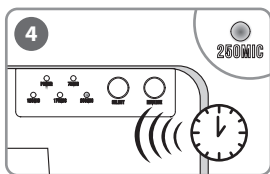
Қуат ашасын қуат көзінің тиісті розеткасына салыңыз.



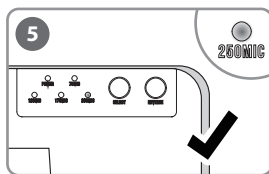
Қуат түймесі құрылғының оң жағында орналасқан. Оны қосыңыз, ламинатор бір дыбыстық сигнал шығарады, питание **POWER** жарықдиодты шамы жаңады, бұл қуат қосылғанын көрсетеді.



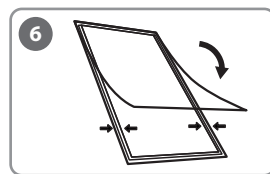
**SELECT** батырмасын пайдаланып, **250MIC** температуралық режимін таңдап, орнатыңыз. Ламинатор қызға бастайды. Таңдалған пакеттің қалыңдығының жарықдиодты шамы қыздыру кезінде жыпылықтайды.



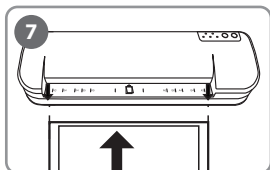
Қыздыру уақыты шамамен **55 секунд**. Машина дайын болғанда, жарықдиодты шам жыпылықтауды тоқтатады, көк түске айналады және бір дыбыстық **сигнал береді**.



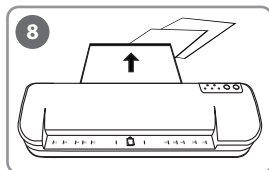
Фольганы бастаңыз.



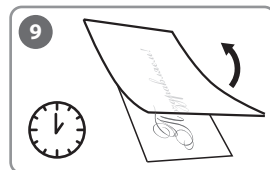
Қорғаныш конвертті ашып, ішіне басып шығарылған кескін мен фольга парағын түрлі-түсті жағымен жоғары қойыңыз. Қорғаныш конвертін жабыңыз.



Қорғаныш конвертін қабылдау бөліміне жақтаулардан бірдей қашықтықта орналастырыңыз, жиегі алдын-ала дәнекерленген.



Қорғаныш конвертін ыстық біліктер арқылы өткізіңіз. Конвертті дәнекерленген шетінен алыңыз және ламинатордан алыңыз.



Қорғаныш конвертінің салқындауын бірнеше секунд күтіңіз. Оны ашыңыз, қалдық фольганы алыңыз.



## Фольгамен жабу бойынша ұсыныстар:

- Сезімтал фольгамен тонерді қолданыңыз
- Тегіс (бедерлі емес) қағазды қолданыңыз
- Суретті қара және ақ лазерлік принтерде басып шығару
- Фольгамен парағы мен қорғаныш пакеттің дәнекерленген жиегі арасында 1 мм бос орын қалдырыңыз
- Қорғаныс конвертін жаппас бұрын фольганы жайыңыз
- Фольгамен қорғаныш конверттің арасында ауа көпіршіктері жоқ екеніне көз жеткізіңіз

## Ламинаторды өшіру:

1. Машинаны өшіру үшін қуат түймесін **2** басыңыз. Бұл құрылғыны дереу өшіру.
2. Автоматты өшіру. Ламинатор 30 минут бойы пайдаланылмаса, автоматты түрде өшеді. Дегенмен, қозғалтқыш ыстық біліктер салқындағанша салыстырмалы түрде төмен жылдамдықта жұмыс істейді. Салқындату процесі 10 минуттан астам уақытты алуы мүмкін. Қозғалтқыш тоқтағаннан кейін машинаның оң жағындағы қуат түймесін басыңыз **2**.
3. Қуат сымның ашасын розеткадан ажыратыңыз.

## Тазалау:



ЕСКЕРТУ. СЫРТҚЫ БЕТІН ТАЗАЛАП АЛДЫНДА ҚҰРЫЛҒЫНЫ ЭЛЕКТР ҚУАТЫ КӨЗІНІҢ РОЗЕТКАСЫНАН АЖЫРАТЫҢЫЗ. СЫРТҚЫ БЕТІН ЫЛҒАЛ МАТАМЕН ҒАНА СУРТИҢІЗ. БҰЛ МАҚСАТ ҮШІН ЖУУ ҚҰРАЛДАРЫ МЕН ЕРІТКІШТЕРДІ ПАЙДАЛАНУҒА ТЫЙЫМ САЛЫНАДЫ.

Ламинатор арқылы тазалағыш парақты немесе қағаз парағын өткізу арқылы біліктерді жүйелі түрде тазалап отырыңыз.

## Ламинаттау кезінде орын алатын мәселелер:

ЛАМИНАТТАЛҒАН ҚҰЖАТ ТОЛҒЫМҒАН МӨЛДІР ЕМЕС ЖӘНЕ / НЕМЕСЕ ШЕТТЕРІ НАШАР ЖАБЫЛҒАН.	<ul style="list-style-type: none"><li>• Ламинаттауды жарықдиодты шам жыпылықтауды тоқтатқанда, көк шам жанғанда және бір дайындық дыбысы шыққанда ғана бастауға болады.</li><li>• Таңдалған режим ламинаттау пленкасының қалыңдығына сәйкес келетініне көз жеткізіңіз.</li><li>• Үлкен қалыңдық режиміне ауысып көріңіз.</li><li>• Ламинаттау пленкасының ішінде орналасқан құжаттың шеттерінде кішкене шегініс бар екеніне көз жеткізіңіз.</li></ul>
ПЛАСТМАССАДАН ҚАТТЫ ИІС ШЫҒАДЫ, СӨМКЕ ҮНЕМІ КЕПТЕЛІП ҚАЛАДЫ.	<ul style="list-style-type: none"><li>• Машинаны алғаш қолданған кезде пластиктің иісі немесе аз мөлшерде түтін шығуы мүмкін-бұл қалыпты жағдай.</li><li>• Ламинатордың ішінде ламинаттау пленкасы тұрып қалған болуы мүмкін немесе біліктердің бетінде жабысқақ желім қалуы мүмкін. Құрылғыны арнайы тазалау парақтарымен немесе кәдімгі бос қағаз парақтарымен үнемі тазалап отыру керек.</li></ul>

Әрқашан нұсқауларды орындаңыз. Негүрлым күрделі ақаулар болған жағдайда, құрылғыны қуат көзінен ажыратып, қызмет көрсету орталығына хабарласыңыз.

## Кәдеге жарату:



Сызылып тасталған қоқысқа арналған контейнері бар нышан электр аспаптарды қалыпты қалдықтармен бірге кәдеге жаратуға болмайтынын көрсетеді. Өтініш, бұл аспапты экологиялық залалсыз түрде кәдеге жарату үшін оны қайталама шикізат жинаудың ресми аккредиттелген пунктіне апарыңыз!

## Техникалық сипаттамалары:

Үлгісі	532270
Ламинаттау түрі	Пакетті
Максималды пішім	A3 / 335 мм
Жылыту жүйесі	2 ыстық білік + 2 суық
Макс. ламинатталған құжаттың қалыңдығы	0,6 мм
Жылыту уақыты	55 секунд
Ламинаттау жылдамдығы	Максималды 100 см/мин.
Пакеттің қалыңдығы / ламинаттау қабыршақтары	2x75 - 2x250 мкм
Қақтамалау	Иә
Фотоны ламинаттау	Иә
Иленуге қарсы	Электрлік кері түйме
Дайындықтың аудиобелгісі	Иә
Автоматты өшіру	Егер құрылғы пайдаланылмаса, 30 минуттан кейін ақылды автоматты өшіру
Тоқ күші	6,8 А қызған кезде / 1,4 А Күту режимінде
Кернеу	230 +/- 10% В 50-60 Гц
Тұтылынатын қуат	1500Вт қызған кезде / 300Вт Күту режимінде



Вопросы по качеству направлять: ООО «Офис-импэкс» (импортер и дистрибьютор), 394026, Россия, г. Воронеж, ул. 45 Стрелковой Дивизии, 261а. **RU/BY**. Пакетный ламинатор. Предназначен для ламинирования документов, рисунков, фотографий. Особых условий хранения и транспортировки не требует. Безопасен при использовании по назначению. Дата производства указана на товаре. Гарантийный срок 12 месяцев. Срок службы 5 лет. Список авторизованных сервисных центров на сайте **brauberg.com**. **KZ**. Пакетті ламинаторы. Құжаттарды, суреттерді, фотосуреттерді ламинациялауға арналған. Сақтау мен тасымалдаудың ерекше жағдайларын талап етпейді. Мақсаты бойынша пайдалану кезінде қауіпсіз. Өндіріс күні тауарда көрсетілген. Кепілдік мерзімі 12 ай. Қызмет мерзімі 5 жыл. Сайтта авторизацияланған сервис орталықтарының тізімі **brauberg.com** ескерту. **RU/BY/KZ**. Изготовитель/Өндіруші: Шеньчжень Джейсенз Индастриал ЛТД, Рум 604, Блок С, Хуангду Сквэр, Итмань Роуд, Футян Дистрикт, Шеньчжень, 518048, Гуандонг, Китай/Қытай (SHENZHEN JASENS INDUSTRIAL LTD., Room 604, Block C, Huangdu Square, Yitian Road, Futian District, Shenzhen 518048, Guangdong, China).

Сделано под контролем Брауберг Брендс ГмБХ, Турн-унд-Таксис-Плац, 6, 60313, Франкфурт-на-Майне, Германия. Controlled by Brauberg Brands GmbH, Thurn-und-Taxis-Platz, 6, 60313, Frankfurt am Main, GERMANY.

