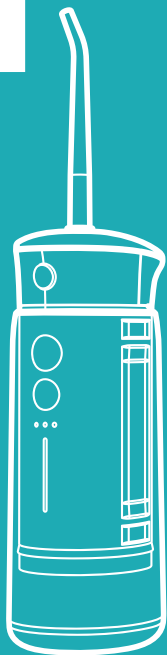


# Секрет здоровой улыбки!

Ирригатор  
для полости рта  
КТ-2985



Если у вас возникнут трудности с использованием нашей техники, перед обращением в магазин просим позвонить на горячую линию Kitfort:

**8-800-775-56-87**

(пн-пт с 9:30 до 17:30 по московскому времени)

**[info@kitfort.ru](mailto:info@kitfort.ru)**

Мы расскажем про особенности работы прибора и проконсультируем по любым другим вопросам

## Содержание

Общие сведения .....	4
Комплектация .....	6
Устройство ирригатора .....	6
Подготовка к работе и использование .....	9
Чистка и обслуживание .....	14
Уход и хранение .....	16
Устранение неполадок .....	16
Технические характеристики .....	19
Меры предосторожности .....	21

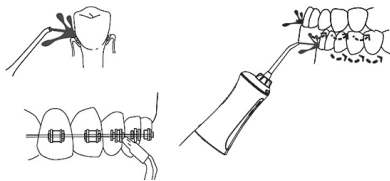
## Общие сведения

Ирригатор КТ-2985 — это прибор для ухода за полостью рта. Он очень прост в использовании: налейте воду (или специальный раствор для ирригаторов) в резервуар, выберите подходящий вам режим и начинайте очистку.

После еды остатки пищи застревают между зубами, забиваются в карманы десен. В таких случаях на помощь может прийти зубная нить или флоссер. Но для чистки зубов нитью необходимо обеспечить чистоту рук, а возможность помыть их имеется далеко не всегда. В противном случае повышается вероятность попадания в полость рта болезнетворных бактерий и вирусов. Также зубной нитью можно механически повредить десны.

Ирригатор может частично заменить зубную нить или флоссер. Тонкая и сильная струя воды вымывает остатки еды и налет из межзубного пространства и десневых карманов. Струя воды не только очищает труднодоступные места, но и тщательно массирует десны, что является хорошей профилактикой заболевания десен. Ирригатор считается самым гигиеничным вариантом ухода за полостью рта. Особенно он будет полезен для тех людей, которые носят брекететы, и людям с протезами или коронками.

Модель КТ-2985 является портативным ирригатором, его можно брать с собой в путешествия или на работу —



он с легкостью поместится в небольшую сумку. В комплекте есть чехол, в котором удобно хранить и перевозить устройство.

Прибор работает в трех режимах: «Точечно», «Пульс» и «Норма». Для каждого режима можно настроить силу струи. Всего 5 уровней силы струи. Если вы до этого не пользовались ирригатором, начните с первого уровня силы струи (самая низкая сила струи), т.к. неподготовленные и чувствительные десны могут начать кровоточить из-за сильного и тонкого потока воды. Когда десны привыкнут и окрепнут, вы можете постепенно увеличивать силу струи.

При работе на корпусе ирригатора светится индикатор выбранного режима.

Прибор автоматически отключается после 2 минут использования.

У ирригатора есть резервуар для воды емкостью 180 мл, которого хватает для тщательной обработки полости рта.

Для компактного хранения и удобной транспортировки устройство имеет складную конструкцию.

В комплекте к ирригатору идут две классические струйные насадки.

Заряжать прибор можно с помощью шнура USB Type-C от компьютера, пауэрбанка или блока питания.

В профилактических целях ирригатор нужен каждому взрослому человеку. Ирригатор не заменяет собой зубную щетку, он является частью комплексного ухода за полостью рта. Комплексный уход для вас должен подобрать ваш лечащий врач-стоматолог, обычно уход включает в себя: ирригацию, чистку зубов зубной щеткой и ершиками, полоскание рта ополаскивателем и использование зубной нити, если это необходимо. Этот прибор рекомендуют стоматологи во всем мире.

## Комплектация

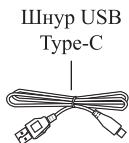
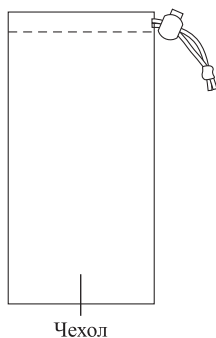
1. Ирригатор с уплотнительным кольцом, заглушкой разьема для зарядки и с всасывающей трубкой с пружиной и фильтром — 1 шт.
2. Струйная насадка — 2 шт.
3. Резервуар для воды с уплотнительным кольцом крышки резервуара — 1 шт.
4. Шнур USB Type-C — 1 шт.
5. Чехол — 1 шт.
6. Руководство по эксплуатации — 1 шт.
7. Коллекционный магнит — 1 шт.\*

\*опционально

## Устройство ирригатора



**Ирригатор для полости рта  
KT-2985**



**Кнопка «Режим»** циклически переключает режимы работы устройства и силу струи. Нажатие с удержанием переключает режимы работы устройства, нажатие без удержания — силу струи. Чем больше **индикаторов силы струи** горит, тем сила струи больше.

**Кнопка «Вкл/Выкл»** запускает и останавливает работу ирригатора.

### Режимы работы

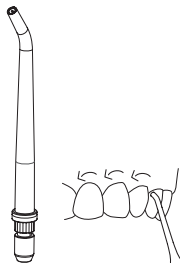
**Режим «Точечно»** предназначен для локальной чистки межзубного пространства и других труднодоступных мест во рту. Струя подается тремя импульсами, после чего подача струи прекращается на несколько секунд.

**Режим «Пульс»** предназначен для массажа десен и общей чистки полости рта пульсирующей струей воды. Массаж десен усиливает микроциркуляцию крови, что является хорошей профилактикой пародонтита и пародонтоза.

В **режиме «Норма»** точно направленная струя воды очищает межзубное пространство и другие труднодоступные места во рту.

### Классическая струйная насадка

С помощью данной насадки можно очистить труднодоступные места во рту. Остатки пищи, которые глубоко «забиваются» в зубных или междесневых пространствах, с легкостью вымываются потоком воды или специального раствора.





## Подготовка к работе и использование

**Перед первым использованием** достаньте устройство из коробки и удалите все упаковочные материалы. Затем вымойте резервуар для воды и струйные насадки, налейте воду в резервуар, установите струйную насадку на ирригатор до упора и включите прибор с водой, направляя насадку в раковину. Чтобы снять резервуар для воды, одной рукой держите ирригатор, а второй потяните резервуар для воды в сторону от ирригатора.

Перед первым использованием зарядите ирригатор.

### Зарядка ирригатора

Для проверки уровня заряда устройства одновременно нажмите и удерживайте кнопки «Вкл/Выкл» и «Режим». Количество загоревшихся индикаторов силы струи покажет уровень заряда ирригатора в процентах:

- один индикатор — <20%;
- два индикатора — от 20% до 40%;
- три индикатора — от 40% до 60%;
- четыре индикатора — от 60% до 80%;
- пять индикаторов — от 80% до 100%.

Если при работе ирригатора все индикаторы режимов горят красным 3 секунды, а затем гаснут, это значит, что у аккумулятора низкий заряд. В этом случае зарядите аккумулятор. Если при включении устройство не работает, значит, аккумулятор разрядился полностью.

Для зарядки подходит шнур USB Type-C из комплекта. Вы можете использовать другой некомплектный шнур USB Type-C, рассчитанный на ток 1 А. Для зарядки устройства рекомендуется использовать блок питания с USB-разъемом и выходными параметрами:  $\approx$ 5 В, 1 А. Также зарядить



устройство можно от сторонних источников питания: ноутбука, пауэрбанка и др. Перед подключением шнура USB Type-C к разъему для зарядки на ирригаторе убедитесь, что ирригатор и заглушка сухие, затем откройте заглушку разъема для зарядки. Подключайте шнур USB Type-C сначала к устройству, потом к источнику питания.

Когда аккумулятор заряжается, все индикаторы режимов мигают красным. При полном заряде все индикаторы режимов горят белым. Время зарядки аккумулятора составляет примерно 4 часа. Вы можете заряжать аккумулятор с любым уровнем разряженности — перед зарядкой не требуется предварительной полной разрядки аккумулятора. Во время зарядки ирригатор не включать.

По окончании зарядки отсоедините шнур USB Type-C сначала от источника питания, затем от устройства и закройте разъем для зарядки заглушкой.

Зарядка аккумулятора должна производиться при температуре от 5 до 40 °С. Не заряжайте аккумулятор при отрицательных температурах и не допускайте его нагрева выше 45 °С.

Храните устройство при температуре от 5 до 40 °С. Если ирригатор не используется в течение длительного времени, заряжайте его каждые 3–6 месяцев, чтобы предотвратить снижение емкости аккумулятора. Рекомендуется хранить устройство наполовину заряженным.

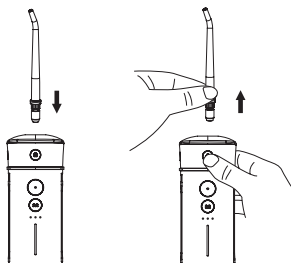
### **Установка насадки**

Насадка является индивидуальным аксессуаром для каждого члена семьи.

Вставьте насадку сверху ирригатора до упора.

Чтобы извлечь насадку, нажмите на кнопку снятия насадки и потяните насадку вверх.

Ирригатор для полости рта  
КТ-2985

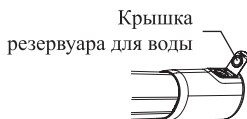
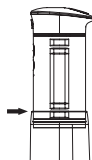


**Примечание.** Установка и снятие насадки в новом ирригаторе могут быть затруднительными.

### Заполнение резервуара для воды

Выдвиньте резервуар для воды, потянув его вниз до положения фиксации.

Откройте крышку резервуара, наклоните корпус горизонтально. Налейте воду или специальный раствор для ирригаторов в резервуар. Также вы можете налить воду через отсек для хранения насадки, держа ирригатор в вертикальном положении. После добавления воды плотно закройте крышку резервуара для воды или крышку отсека для хранения насадки.



Используйте кипяченую воду или специальный раствор для ирригаторов. Температура воды или раствора должна

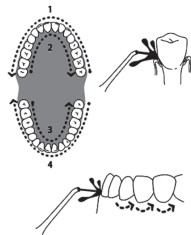
быть близкой к температуре тела человека (35–40 °С). Горячая вода не повышает качество чистки и может навредить вам, а слишком холодная вода вызывает неприятные ощущения.

### Использование

1. Поверните наконечник струйной насадки, чтобы отрегулировать направление потока воды. Установленная насадка поворачивается на 360°.
2. Нажмите и удерживайте кнопку «Режим», чтобы включить ирригатор. Загорится индикатор режима, выбранного при предыдущем использовании, и количество индикаторов силы струи, соответствующее уровню силы струи при последнем использовании. Чтобы переключить режим, нажмите и удерживайте кнопку «Режим».
3. Нажимайте на кнопку «Режим», чтобы настроить силу струи. Чем больше индикаторов силы струи горит, тем больше сила струи.

**Примечание.** Если вы пользуетесь ирригатором в первый раз, установите первый уровень силы струи (горит один индикатор силы струи), иначе чувствительные и неподготовленные десны могут быть травмированы резким и сильным потоком воды.

4. Наклоните ирригатор под углом 45° и направьте наконечник струйной насадки себе в рот.
5. Наклонитесь над раковиной, а рот слегка приоткройте, нажмите на кнопку «Вкл/Выкл». Вода из вашего рта должна стекать в раковину. Действуйте в такой последовательности, как на рисун-



ке: двигайтесь от жевательных зубов к передним, направляйте насадку вдоль контура десны, задерживаясь в межзубных пространствах. Чтобы разбрызгивания было меньше, включайте и выключайте прибор только при нахождении насадки во рту.

**Примечание.** У ирригатора есть функция памяти. Вы можете нажать на кнопку «Вкл/Выкл», чтобы начать работу ирригатора с последними заданными настройками, пропустив пункты 2 и 3.

6. Рекомендуемое время чистки ротовой полости при помощи ирригатора составляет 2 минуты. По истечении 2 минут ирригатор автоматически отключается. Если вода закончилась или вы хотите прекратить чистку раньше, нажмите на кнопку «Вкл/Выкл».
7. Снимите насадку и отсоедините резервуар для воды. Вымойте насадку и резервуар для воды.

**Примечания.** Если вы пользовались не водой, а специальным раствором для ирригаторов, обязательно промойте ирригатор после него, как описано в главе «Чистка и обслуживание».

Резервуар и насадку рекомендуется промыть и просушить после каждого использования. Если этого не делать и ирригатором не пользоваться несколько дней, внутренние части могут «задохнуться» и при последующем использовании давать неприятный запах застоявшейся воды. Чтобы резервуар для воды мог просохнуть, если ирригатор стоит в собранном виде, открывайте крышку резервуара для воды.

### **Советы**

Если вы пользуетесь ирригатором в первый раз, установите первый уровень силы струи, иначе чувствительные

десны могут быть травмированы резким потоком воды. Со временем десны привыкнут к новым ощущениям, и можно будет постепенно увеличивать силу струи.

В первое время использования возможна небольшая кровоточивость десен. Если у вас наблюдается сильная кровоточивость десен после двух недель использования ирригатора, проконсультируйтесь с врачом.

Рекомендуется не складывать ирригатор и открывать крышку резервуара для воды после каждого использования для того, чтобы остатки воды испарялись. Если крышку не открывать и ирригатором не пользоваться несколько дней, внутренние части могут «задохнуться» и при последующем использовании давать неприятный запах застоявшейся воды.

Рекомендуемая температура воды или раствора должна быть не выше 40 °С, ориентируйтесь на свои ощущения, со временем вы поймете воду какой температуры использовать комфортнее всего.

## Чистка и обслуживание

Перед проведением чистки и обслуживания выключите прибор и проверьте, что заглушка разъема для зарядки плотно закрыта. Протирайте ирригатор влажной, а затем сухой мягкой тканью.

Периодически промывайте насадки водой с мылом. Меняйте насадки по мере износа.

Если прибор не использовался в течение долгого времени, промойте его перед новым использованием. Для этого налейте в резервуар воду, включите ирригатор, направляя насадку в раковину.

Если вместо кипяченой воды использовать специальные растворы для ирригаторов, то с течением времени это может привести к образованию осадка в резервуаре и на внутренних поверхностях. Чтобы этого избежать, промывайте устройство сразу же после использования таких растворов. Для этого налейте в резервуар чистую воду и включите ирригатор с установленной насадкой, направляя насадку в раковину.

Не допускайте попадания воды внутрь корпуса устройства, в разъем для зарядки, на органы управления и шнур USB Type-C.

#### **Как избавиться от известкового налета**

Внутри ирригатора по истечении некоторого времени начинают скапливаться известковый налет и прочие отложения. Это зависит от жесткости воды. Налет накапливается как в резервуаре для воды, так и на внутренних поверхностях. Это затрудняет работу мотора и снижает срок службы прибора. Известковый налет также является благоприятной средой для размножения болезнетворных бактерий и микроорганизмов. Средство для чистки ирригатора поможет удалить налет со всех поверхностей и скрытых элементов устройства. Действуйте согласно инструкции к такому средству.

Также вы можете воспользоваться лимонной кислотой из расчета 3 г на 100 мл воды. Залейте 180 мл воды с растворенной в ней лимонной кислотой в резервуар ирригатора. Включите ненадолго ирригатор, после этого оставьте на 15–20 минут. Затем включите ирригатор с чистой водой несколько раз.

## Уход и хранение

Храните ирригатор в сухом и прохладном месте, недоступном для детей. Перед тем как убрать устройство на хранение, вымойте и просушите его и насадки. Чтобы удалить воду из всасывающей трубки и внутренних частей ирригатора, направьте насадку в раковину и включите устройство с пустым резервуаром для воды на несколько секунд.

Сложите устройство, сдвинув резервуар для воды к ирригатору. Одну насадку уберите в отсек для хранения насадки. На длительное хранение уберите ирригатор, насадки и шнур USB Type-C в чехол из комплекта, коробку или пакет для защиты от пыли.



## Устранение неполадок

### Устройство не включается

Возможная причина	Решение
Аккумулятор разряжен	Зарядите ирригатор в соответствии с главой «Зарядка ирригатора»
Аккумулятор исчерпал свой ресурс	Обратитесь в сервис для замены аккумулятора



### Ирригатор не заряжается

Возможная причина	Решение
Нет напряжения в сети	Проверьте наличие напряжения в сети
Ноутбук или компьютер не включены	Для зарядки устройства от USB-порта компьютера или ноутбука их необходимо включить
Пауэрбанк разряжен или не включен	Зарядите и включите пауэрбанк
Поврежден шнур USB Type-C	Используйте другой шнур USB Type-C, рассчитанный на ток 1 А

### Вода вытекает из места соединения насадки с корпусом

Возможная причина	Решение
Насадка установлена не плотно	Установите насадку до упора

### Из резервуара вытекает вода

Возможная причина	Решение
Крышка резервуара для воды не закрыта или пропускает воду	Плотно закройте крышку резервуара для воды или замените уплотнительное кольцо, установленное на крышку резервуара для воды

### Вода не поступает

Возможная причина	Решение
Насадка засорилась	Хорошо промойте насадку, вставьте ее в прибор и встряхните резервуар перед использованием
Налет накопился на внутренних поверхностях прибора	Произведите очистку ирригатора так, как описано в разделе «Чистка и обслуживание»

### Насадка не снимается

Возможная причина	Решение
Вы не нажали на кнопку снятия насадки	Нажмите на кнопку снятия насадки и потяните насадку вверх

Если ваша ситуация не отображена выше, пишите нам на адрес [info@kitfort.ru](mailto:info@kitfort.ru), приложив фотографии или видео-файлы, фиксирующие вашу проблему. Пришлите также фотографию наклейки с серийным номером, расположенную на дне или на задней части корпуса устройства.

По вопросам приобретения расходных материалов или аксессуаров пишите нам на [osh@kitfort.ru](mailto:osh@kitfort.ru).

## Технические характеристики

1. Питание: USB Type-C  $\approx$ 5 В, 1 А
2. Мощность: 10 Вт
3. Класс защиты от поражения электрическим током: III
4. Аккумулятор: Li-Ion 3,7 В, 1,1 А\*ч (4,07 Вт\*ч)
5. Частота пульсации струи: 1400–1800 имп/мин
6. Давление воды: 2,07–8,96 бар
7. Емкость резервуара для воды: 180 мл
8. Время зарядки: 4 ч
9. Режимов работы: 3
10. Автоотключение: через 2 мин
11. Время работы ирригатора:
  - в режиме «Точечно»: 85 мин
  - в режиме «Пульс»: 30 мин
  - в режиме «Норма»: 28 мин
12. Длина шнура USB Type-C: 0,7 м
13. Размер устройства: 51 × 62 × 145 мм
14. Размер упаковки: 80 × 80 × 160 мм
15. Вес нетто: 0,3 кг
16. Вес брутто: 0,4 кг

Срок службы: 2 года

Срок гарантии: 1 год

Товар сертифицирован: 

Производитель: Шэньчжэнь Юйсиньюань Электроник Текнолэджи Ко., Лтд. 301, №2, Хуаланцзя Индастриэл Парк, №28 Тунфууюй Индастриэл Эриа, Кукэн Кэмыюнити, Гуаньянь Стрит, Лунхуа Дистрикт, Шэньчжэнь, Китай.

Импортер: ООО «Аэро-Трейд». 197022, г. Санкт-Петербург, ул. Инструментальная, д. 3, литера П, помещ. 3-Н.



Страна происхождения: Китай.

Уполномоченная организация для принятия претензий на территории РФ: ООО «Аэро-Трейд». 197022, г. Санкт-Петербург, ул. Инструментальная, д. 3, литера П, помещ. 3-Н.

Горячая линия производителя: 8-800-775-56-87 (пн-пт с 9:30 до 17:30 по московскому времени), [info@kitfort.ru](mailto:info@kitfort.ru)

Адреса сервисных центров вы можете узнать у оператора горячей линии или на сайте [kitfort.ru](http://kitfort.ru)

Требуется особая утилизация. Во избежание нанесения вреда окружающей среде необходимо отделить данный объект от обычных отходов и утилизировать его наиболее безопасным способом, например, сдать в специальные места по утилизации.

Месяц и год изготовления указаны на нижней стороне упаковочной коробки.

Производитель имеет право на внесение изменений в дизайн, комплектацию, а также в технические характеристики изделия в ходе совершенствования своей продукции без дополнительного уведомления об этих изменениях.

### **Условия гарантии**

Засорение патрубков, клапана или резервуара для воды органическими, солевыми или минеральными отложениями не является гарантийным случаем. Во избежание образования отложений требуется использовать кипяченую воду и регулярно проводить очистку, как это указано в руководстве по эксплуатации.

Механическое повреждение корпуса, аксессуаров или составных частей устройства не является гарантийным случаем.

Выход прибора из строя вследствие попадания жидко-

стей, порошков и посторонних предметов внутрь корпуса, на органы управления, на шнур USB Type-C и в разъем для зарядки не является гарантийным случаем.

## Меры предосторожности

Пожалуйста, внимательно прочтите инструкцию по эксплуатации. Обратите особое внимание на меры предосторожности. Всегда держите инструкцию под рукой.

1. Людям, которые недавно перенесли периодонтальную или стоматологическую хирургическую операцию, а также тем, кто проходит курс лечения, связанный с проблемами в ротовой полости, перед применением ирригатора необходимо проконсультироваться с лечащим врачом.
2. Если у вас наблюдается сильная кровоточивость десен после двух недель использования ирригатора, обратитесь к врачу.
3. Устройство предназначено для использования в бытовых условиях и может применяться в квартирах, загородных домах, гостиничных номерах, офисах и других подобных местах для непромышленной и некоммерческой эксплуатации.
4. Используйте ирригатор только по назначению и в соответствии с указаниями, изложенными в данном руководстве. Нецелевое использование устройства будет считаться нарушением условий надлежащей эксплуатации.
5. Для предотвращения поражения электрическим током не погружайте устройство в воду и другие жидкости.
6. Не переносите прибор, взявшись за шнур USB Type-C.

Не тяните за шнур USB Type-C при отключении от источника питания.

7. Не используйте устройство, если шнур USB Type-C, или другие части прибора повреждены. Во избежание поражения электрическим током не разбирайте устройство самостоятельно — для его ремонта обратитесь к квалифицированному специалисту. Помните, неправильная сборка устройства повышает опасность поражения электрическим током при эксплуатации.
8. Детям, людям с ограниченными физическими, сенсорными или умственными способностями, а также лицам, не обладающим достаточными знаниями и опытом, разрешается пользоваться прибором только под контролем лиц, ответственных за их безопасность, или после инструктажа по эксплуатации устройства. Не позволяйте детям играть с прибором, ирригатор не игрушка.
9. Контролируйте работу прибора, когда рядом находятся дети или домашние животные.
10. Не включайте прибор без воды. Это может привести к повреждению устройства.
11. Не оставляйте работающий прибор без присмотра. Выключите его и отключите от сети или источника питания, если не используете прибор длительное время или перед проведением обслуживания. Помните, оставленный без присмотра прибор может стать источником возгорания!
12. Обязательно выливайте всю оставшуюся воду после использования, промывайте и просушивайте резервуар для воды и насадку.
13. Температура воды или раствора должна быть не выше 40 °С.

14. Не допускайте падения ирригатора и не подвергайте его ударам.
15. Храните устройство в недоступных детям местах.
16. Используйте только предлагаемые производителем аксессуары или комплектующие. Использование иных дополнительных принадлежностей может привести к поломке устройства или получению травм.
17. При повреждении шнура USB Type-C его следует заменить специальным шнуром или комплектом, полученным у изготовителя или сервисной службы.
18. Если из корпуса устройства вытекает вода, прибором пользоваться нельзя.
19. Избегайте попадания жидкостей, порошков и посторонних предметов внутрь корпуса устройства, в разъем для зарядки, на органы управления и шнур питания.
20. Держите устройство вдали от источников тепла, а также от огня и искр.
21. Обеспечьте необходимую вентиляцию при зарядке вокруг устройства.
22. После зарядки отсоедините шнур USB Type-C сначала от источника питания, затем от устройства.

IM-1



# Всегда что-то новенькое!

Kitfort — современный и креативный бренд, который предлагает покупателям не только качественные товары по выгодной цене, но и радует подарками, конкурсами и живым интерактивом! Тысячи пользователей следят за нашими обновлениями и розыгрышами в социальных сетях. Присоединяйтесь к нам и вы!

Приветствуем вас в нашей группе «ВКонтакте»! Каждую неделю мы разыгрываем там десятки призов бытовой техники Kitfort. Участвуйте в морских боях, лотереях, творческих конкурсах и делайте репосты. Адрес группы: [vk.com/kitfort](https://vk.com/kitfort)

Если вы любите смотреть видео, введите в поиске YouTube: «Kitfort Show» и наслаждайтесь веселыми скетчами на нашем канале. В каждом новом выпуске мы разыгрываем самые популярные товары и новинки компании за комментарии от подписчиков. А содержание видеороликов заставит вас от души посмеяться и стать нашим другом и ценителем того, что мы делаем.

Подписывайтесь и будьте в деле вместе с Kitfort!

[info@kitfort.ru](mailto:info@kitfort.ru)

8-800-775-56-87