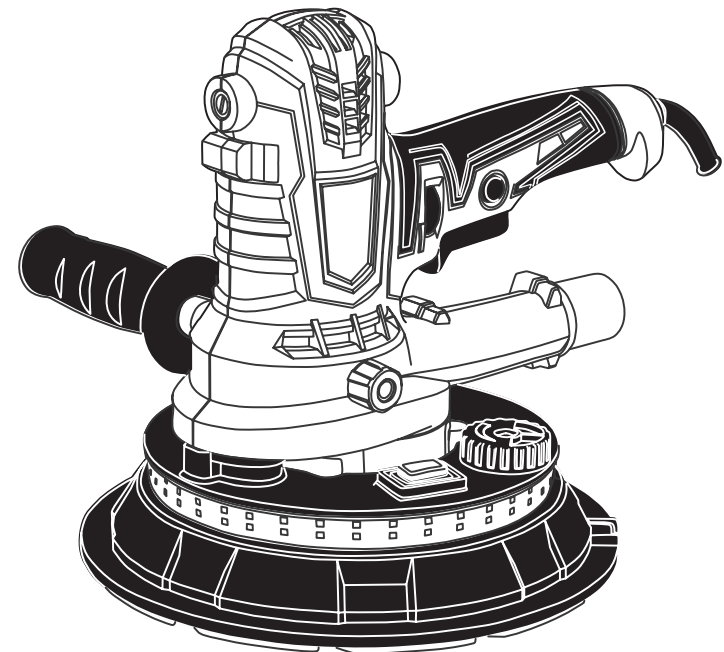


Машина шлифовальная эксцентриксовая для стен и потолков WS-1000

Инструкция
по эксплуатации



* подробные условия гарантии
см. на стр. 2 и в разделе «Гарантия изготовителя»

КРАТОН

Уважаемый покупатель!

Благодарим за доверие, которое Вы оказали, выбрав машину шлифовальную эксцентриковую для стен и потолков WS-1000 (далее в тексте «шлифмашина»). Перед первым использованием шлифмашины внимательно ознакомьтесь с инструкцией по эксплуатации! В данной инструкции Вы найдете все указания, выполнение которых обеспечит безопасную эксплуатацию и длительный срок службы шлифмашины.

Все дополнительные обязательные сведения о шлифмашине размещены в приложении А (вкладыш в инструкцию по эксплуатации). При возникновении любых вопросов, касающихся продукции зарегистрированной торговой марки **Кратон**, Вы можете разместить их на странице Форума сайта «www.kraton.ru».

Уважаемый покупатель! Приобретая шлифмашину, проверьте ее работоспособность и комплектность!

Общая гарантия*



ВНИМАНИЕ! Общая гарантия состоит из стандартной и дополнительной гарантии. Условия предоставления общей гарантии указаны в гарантийном талоне.

Стандартная гарантия – это гарантия на товар, которая предоставляется клиенту без дополнительных условий.

Дополнительная гарантия – это гарантия, которая предоставляется клиенту на товар при условии регистрации товара на сайте www.kraton.ru в течение 30 дней с даты покупки.

Получить дополнительную гарантию Вы можете на сайте Кратон, зарегистрировав товар на странице по адресу:
http://service.kraton.ru/product_registration/

То же самое можно сделать при помощи мобильного телефона, сканируя QR-код, Вы попадете на страницу регистрации товара.

Содержание

Основные технические данные.....	4
Комплектность.....	5
Назначение и общие указания.....	5
Знаки безопасности.....	6
Предупреждение для пользователя.....	7
Электрическая безопасность.....	8
Правила безопасности.....	10
Устройство шлифмашины.....	14
Подготовка к работе.....	16
Работа со шлифмашиной.....	19
Техническое обслуживание.....	20
Транспортирование и правила хранения.....	21
Утилизация.....	27
Неисправности и методы их устранения.....	23
Сведения о действиях при обнаружении неисправности.....	23
Гарантия изготовителя.....	24
Гарантийное свидетельство.....	25
Приложение А — вкладыш в инструкцию по эксплуатации (1 лист, А5)	
Приложение Б — схема сборки (2 листа, А4)	

Основные технические данные

Основные технические данные шлифмашины приведены в таблице 1.

Таблица 1 «Основные технические данные»

Наименование параметра	Значение параметра
Наименование, тип, модель	Машина шлифовальная эксцентриковая для стен и потолков WS-1000
Напряжение электрической питающей сети	220 В±10 %
Частота тока	50 Гц
Род тока	переменный, однофазный
Номинальная мощность	1000 Вт
Частота вращательно-колебательного движения подошвы на холостом ходу	1400–2700 мин ⁻¹
Диаметр подошвы	Ø 180 мм
Степень защиты от попадания твердых частиц и влаги, обеспечиваемая защитной оболочкой	IP20
Класс защиты от поражения электрическим током	низковольтное оборудование II класса
Уровень звукового давления (шума)	90 дБ
Полное среднеквадратичное значение скорректированного виброускорения	4,2 м / с ²
Габаритные размеры (Д × Ш × В)	335 × 260 × 232 мм
Масса	2,6 кг
Срок службы	5 лет
Артикул	3 05 05 003

Гарантийное свидетельство

КРАТОН

Наименование _____

Модель _____

Артикул _____

Серийный номер _____

Наименование торгующей организации _____

Дата продажи _____

Фамилия и подпись продавца _____

М. П.

Срок гарантии — 24 месяца + 36 месяцев при условии регистрации на сайте kraton.ru

ВНИМАНИЕ! Гарантийное свидетельство действительно при наличии даты продажи, подписи продавца и печати торгующей организации. На каждое изделие выписывается отдельное гарантийное свидетельство. В связи с удаленностью производителя от покупателя срок гарантийного ремонта не превышает 45 дней с даты обращения в авторизованный сервисный центр.

С правилами эксплуатации и условиями гарантии ознакомлен и согласен, паспорт изделия на русском языке получен, исправность и комплектность проверены в моем присутствии. Претензий не имею.

Наименование предприятия покупателя _____

Фамилия, имя, отчество покупателя _____

Гарантийный случай №3

Наименование _____

Модель _____

Артикул _____

Серийный номер _____

Сервисный центр _____

Дата приемки _____

Дата выдачи _____

Фамилия клиента _____

Подпись клиента _____

КРАТОН

М. П. сервисного центра

Гарантийный случай №2

Наименование _____

Модель _____

Артикул _____

Серийный номер _____

Сервисный центр _____

Дата приемки _____

Дата выдачи _____

Фамилия клиента _____

Подпись клиента _____

КРАТОН

М. П. сервисного центра

Гарантийный случай №1

Наименование _____

Модель _____

Артикул _____

Серийный номер _____

Сервисный центр _____

Дата приемки _____

Дата выдачи _____

Фамилия клиента _____

Подпись клиента _____

КРАТОН

М. П. сервисного центра

Гарантия изготовителя

Производитель гарантирует надежность работы изделия при условии соблюдения всех требований указанных в настоящей инструкции по эксплуатации.

Гарантийный срок эксплуатации изделия составляет 24 месяца со дня продажи розничной сетью. При условии регистрации товара на сайте www.kraton.ru в течение 30 дней с даты покупки, производитель предоставляет дополнительную гарантию на срок до 36 месяцев. В течение гарантийного срока владелец имеет право на бесплатный ремонт изделия по неисправностям, явившимся следствием производственных дефектов.

Гарантийный ремонт изделия производится только при наличии правильно оформленного гарантийного свидетельства (наименование изделия, модель, заводской номер, наименование торгующей организации, дата продажи, печать и подпись) и товарного чека.

Гарантия производителя не распространяется:

- отсутствие, повреждение, изменение серийного номера изделия или в гарантийном свидетельстве;
- повреждения вызванные действием агрессивных сред, высоких температур или иных внешних факторов дождь, снег, повышенная влажность и др., коррозия металлических частей;
- на случаи утраты или внесения исправлений в текст гарантийного свидетельства;
- на инструменты с истекшим сроком гарантии;
- на случаи обслуживания вне гарантийной мастерской, попытки самостоятельно устранить дефект или монтажа не предназначенных деталей, самостоятельного вскрытия инструмента (поврежденные шлицы винтов, промывки, защитные наклейки и т. д.);
- на случаи использования бытового изделия в производственных или иных целях, связанных с извлечением прибыли;
- на случаи, если у изделия забиты вентиляционные каналы пылью и стружкой;
- на случаи, если изделие вышло из строя при перегрузе и заклинивании (одновременный выход из строя ротора и статора, обеих обмоток статора);
- на случаи сильного загрязнения инструмента как внешнего, так и внутреннего;
- на случаи механического повреждения корпуса (сколы, трещины) и повреждений, вызванных воздействием агрессивных сред, высоких температур, высокой влажности;
- на случаи механического повреждения сетевого шнура или штепселя;
- на случаи, когда инструмент эксплуатировался с нарушением инструкции по эксплуатации;
- на дефекты, которые являются результатом естественного износа;
- на быстроизнашивающиеся части (стартер, угольные щетки, зубчатые ремни и колеса, резиновые уплотнения, сальники, защитные кожухи, направляющие ролики, втулки, стволы и т. п.), сменные принадлежности (аккумулятор, топливные или воздушные фильтры, свечи зажигания, пилки, ножи, элементы их крепления, патроны, подошвы, цанги, сверла, буры, шины, цепи, звездочки и т. п.);
- на инструмент с частично либо полностью удаленным заводским номером, а также на случаи несоответствия данных на электроинструменте данным в гарантийном свидетельстве.

Техническое обслуживание, проведение регламентных работ, регулировок, настроек, указанных в инструкции по эксплуатации, диагностика не относятся к гарантийным обязательствам и оплачиваются согласно действующим расценкам сервисного центра. Предметом гарантии не является неполная комплектация изделия, которая могла быть выявлена при продаже. Претензии от третьих лиц не принимаются.



Сканируйте QR-код мобильным телефоном для регистрации товара на странице сайта kraton.ru (clck.ru/JjtcF).

Комплектность

- Комплектность шлифмашины приведена в таблице 2.

Таблица 2 «Комплектность шлифмашины»

Наименование	Количество
Шлифмашина	1 шт.
Рукоятка дополнительная	1 шт.
Мешок пылесборный	1 шт.
Шланг пылеотводящий	1 шт.
Патрубок	1 шт.
Шлифовальный лист (круг)	6 шт.
Ключ шестигранный	1 шт.
Прокладка регулировочная	3 шт.
Щетки угольные	2 шт.
Инструкция по эксплуатации	1 экз.
Коробка картонная упаковочная	1 шт.

Назначение и общие указания

- Шлифмашина относится к типу электрифицированного ручного переносного инструмента. Шлифмашина предназначена: для сухого плоскостного шлифования (шлифовки) отделочного слоя гипсокартона, потолков и внутренней кирпичной кладки, для шлифования больших поверхностей сухих стен для подготовки их под покраску или поклейку обоев с использованием подходящей наждачной бумаги. Шлифмашина, также может использоваться для удаления остатков и тонких слоев краски, клея и штукатурки.
- Шлифмашина не предназначена для шлифования маленьких участков поверхностей, таких как внешние углы. Шлифмашину нельзя использовать для снятия обоев. Шлифмашину нельзя использовать для влажного шлифования. Шлифмашину нельзя использовать в качестве режущего инструмента, точильного станка, полировки или обработки проволочной щеткой. Шлифмашину нельзя использовать для обработки опасных материалов, например, асбест.
- Шлифмашина предназначена для работы от однофазной сети переменного тока напряжением 220 В±10 % и частотой 50 Гц.
- Шлифмашина предназначена для эксплуатации в следующих условиях:
 - температура окружающей среды от +1 °С до плюс 40 °С;
 - относительная влажность воздуха до 80 % при температуре +25 °С.

- Изготовитель (продавец) оставляет за собой право изменять комплектность товара без изменения его потребительских свойств, основных технических характеристик и цены товара исходя из коммерческой целесообразности.
- В связи с постоянным техническим совершенствованием конструкции шлифмашины возможны некоторые отличия между приобретенным Вами изделием и сведениями, приведенными в настоящей инструкции по эксплуатации, не влияющие на ее основные технические параметры и эксплуатационную надежность.

Знаки безопасности



Внимательно прочтите инструкцию по эксплуатации перед использованием шлифмашины



Опасность получения травмы или повреждения шлифмашины в случае несоблюдения данного указания. Опасность самопроизвольного запуска ручного электроинструмента при отключении энергоснабжения и как следствие получение травмы пользователем, порчи имущества в случае несоблюдения требований инструкции по эксплуатации.



Риск возникновения пожара



Опасность поражения электрическим током



Двойная изоляция токоведущих частей



При работе со шлифмашиной надевайте специальные защитные очки и противошумные наушники

Неисправности и методы их устранения

Таблица 4 «Неисправности и методы их устранения»

Внешнее проявление неисправностей	Вероятная причина	Метод устранения
При включении шлифмашины электродвигатель не запускается.	Нет напряжения в сети электропитания. Износ электрических щеток.	Проверить наличие напряжения в сети. Заменить электрические щетки.
Электродвигатель работает, но сильно искрит коллекторный узел.	Ненадежный контакт между электрическими щетками и коллектором электродвигателя.	Снять и осмотреть электрические щетки. При износе или механических повреждениях произвести замену электрических щеток.
При включении шлифмашины из вентиляционных отверстий появляется дым или запах горелой изоляции.	Межвитковое замыкание обмоток ротора или статора.	Выключить шлифмашину и обратиться в сервисный центр.

Сведения о действиях при обнаружении неисправности

Сведения о действиях, которые необходимо предпринять при обнаружении неисправности шлифмашины

- При возникновении неисправностей в работе шлифмашины выполните действия указанные в таблице 4 «Неисправности шлифмашины и методы их устранения».
- При обнаружении других неисправностей пользователю (владельцу) данной шлифмашины необходимо обратиться в сервисный центр.
- **Уважаемый покупатель!** Актуальный список адресов сервисных центров, обслуживающих изделия торговой марки Кратон, находится на сайте компании «www.kraton.ru».

Утилизация

Шлифмашина и ее упаковка подлежат вторичной переработке (рециклированию). Следует беречь от загрязнений окружающую среду. Нельзя сорить, и следует поддерживать чистоту при использовании шлифмашины. Упаковку и упаковочные материалы шлифмашины следует сдавать для переработки.

Утилизация

- Шлифмашина изготовлена из безопасных для окружающей среды и здоровья человека материалов и веществ. Тем не менее, для предотвращения негативного воздействия на окружающую среду, при прекращении использования шлифмашины (истечении срока службы) и ее непригодности к дальнейшей эксплуатации это изделие подлежит сдаче в приемные пункты по переработке электротехнического оборудования.
- Утилизация шлифмашины и комплектующих узлов заключается в ее полной разборке и последующей сортировке по видам материалов и веществ, для последующей переплавки или использования при вторичной переработке.
- Упаковку шлифмашины следует утилизировать без нанесения экологического ущерба окружающей среде в соответствии с действующими нормами и правилами на территории страны использования данного оборудования.

Защита окружающей среды

- Настоящая инструкция по эксплуатации изготовлена из макулатуры по бесхлорной технологии, что позволяет в некоторой степени сохранять деревья, используемые для изготовления бумаги.



При работе со шлифмашиной надевайте прочную нескользящую обувь



Работать в средствах индивидуальной защиты органов дыхания



При работе со шлифмашиной надевайте защитные перчатки



Шлифмашина и ее упаковка подлежат вторичной переработке (рециклированию)



Беречь от загрязнений окружающую среду. Не сорить, поддерживать чистоту. Упаковку и упаковочные материалы шлифмашины следует сдавать для переработки

Предупреждение для пользователя

ВНИМАНИЕ! Не разрешается вносить какие-либо изменения в конструкцию шлифмашины без разрешения производителя. Неавторизованное изменение конструкции шлифмашины и использование неоригинальных запасных частей может привести к поломке изделия, травме пользователя или других лиц. Не начинайте использование шлифмашины до тех пор, пока внимательно не ознакомитесь с изложенными в данной инструкции рекомендациями и не изучите ее устройство, применение, настройку, ограничения и возможные опасности.

Электрическая безопасность

Шлифмашина была разработана для работы только при одном питающем электрическом напряжении. Перед работой убедитесь, что напряжение источника питания соответствует техническим характеристикам шлифмашины.

Общие указания

- **ВНИМАНИЕ!** Электрооборудование шлифмашины имеет двойную изоляцию, что допускает ее подключение к электрической питающей сети без заземляющего провода и исключает возможность поражения пользователя электрическим током при повреждении основной изоляции.
- Нельзя использовать шлифмашину при повреждении кабеля электропитания. Для замены кабеля электропитания воспользуйтесь услугами сервисного центра.
- Колебания напряжения сети в пределах $\pm 10\%$ относительно номинального значения не влияют на нормальную работу электродвигателя шлифмашины. При повышенных нагрузках необходимо обеспечить отсутствие колебаний напряжения в электрической сети.
- Электрооборудование шлифмашины предназначено для работы от сети переменного однофазного тока напряжением 220 В и частотой 50 Гц.
- Слабый контакт в электроразъемах, перегрузка, падение напряжения в электрической питающей сети могут влиять на нормальную работу электродвигателя шлифмашины.
- При значительной длине удлинительного кабеля и малом поперечном сечении подводных проводов происходит дополнительное падение напряжения, которое может привести к неустойчивой работе электродвигателя шлифмашины.
- Приведенные в таблице 3 «Длина электрического кабеля и размеры поперечного сечения проводов в зависимости от потребляемого тока» данные относятся к расстоянию между электрическим распределительным щитом, к которому подсоединена шлифмашина, и ее вилкой кабеля электропитания. При этом не имеет значения, осуществляется ли подвод электроэнергии к шлифмашине через стационарные подводные провода, через удлинительный кабель или через комбинацию стационарных и удлинительных кабелей. Удлинительный провод должен иметь на одном конце вилку, а на другом — розетку, совместимую с электрической вилкой Вашей шлифмашины.

Замена изнашиваемых частей

- При износе электрических щеток до критической длины необходимо произвести их замену. При износе электрических щеток может наблюдаться сильное искрение коллекторного узла электродвигателя или отказы в работе. Замену электрических щеток необходимо производить парами. Для замены электрических угольных щеток:
 - отверните крышки б;
 - демонтируйте изношенные электрические угольные щетки;
 - установите новые электрические угольные щетки;
 - установите на штатное место крышки б, и заверните их;
- После замены электрических угольных щеток необходимо включить шлифмашину и дать поработать электродвигателю в течение 3 минут на холостом ходу для установления надежного контакта между щетками и коллектором.
- Замену электрических щеток Вы можете произвести самостоятельно, или же рекомендуем Вам воспользоваться услугами сервисного центра нашей компании.

Транспортирование и правила хранения

Транспортирование

- Шлифмашина упакована в соответствии с требованиями действующей нормативной и технической документации на ее изготовление и поставку. Упакованная шлифмашина транспортируется авиационным, железнодорожным, морским, речным и автомобильным транспортом.
- Транспортирование упакованной шлифмашины выполняют в соответствии с действующими техническими условиями и правилами перевозки грузов на используемом виде транспорта.

Правила хранения

- При постановке шлифмашины на длительное хранение необходимо:
 - отключить ее от электропитания и свернуть сетевой кабель электропитания;
 - снять шлифовальный лист, очистить шлифмашину от пыли и грязи и протереть сухой тряпкой.
- Хранить шлифмашину следует в отапливаемом, вентилируемом помещении при отсутствии воздействия климатических факторов (атмосферные осадки, повышенная влажность и запыленность воздуха) при температуре воздуха не ниже $+1\text{ }^{\circ}\text{C}$ и не выше $+40\text{ }^{\circ}\text{C}$ с относительной влажностью воздуха не выше 80 %.

которая не должна превышать +40°C. При перегреве дайте поработать шлифмашине на холостых оборотах 30–60 секунд и выключите ее для остывания и удаления пыли.

- Для более эффективной работы шлифмашины регулярно очищайте от пыли отверстия в подошве 16.
- Наилучшего результата шлифования можно добиться, если шлифовать на стене одну полосу за другой. При этом желательно немного взаимно перекрывать одну отшлифованную полосу другой полосой. Во время работы шлифмашину следует только направлять и слегка прижимать. Не рекомендуется увеличивать силу нажима.
- Наличие пылесоса для отсасывания шлифовальной пыли позволяет работать на ровных поверхностях заготовки почти без пыли. Кроме того, отсасывание шлифовальной пыли повышает производительность шлифования и срок службы шлифовального листа.
- Для шлифования на высоте используйте устойчивую и прочную опору, например, строительная платформа или лестница-трансформер.

Техническое обслуживание

ВНИМАНИЕ! При выполнении любых операций по обслуживанию, отключите шлифмашину от электрической питающей сети.

Техническое обслуживание

- Для обеспечения длительной и безаварийной работы шлифмашины и Вашей личной безопасности необходимо выполнять следующие требования:
 - перед началом работы всегда проверять общее техническое состояние шлифмашины путем визуального осмотра и пробного пуска;
 - проверять исправность электрооборудования и электродвигателя шлифмашины путем включения и выключения;
 - проверять исправность осветительных устройств у шлифмашины (общее и местное освещение рабочей зоны);
 - проверять подошву на отсутствие механических повреждений;
 - очищать от пыли вентиляционные щели и отверстия в подошве шлифмашины.
- Перед началом работы необходимо проверять исправность кабеля электропитания и выключателя.
- После работы со шлифмашинкой в помещениях с повышенным содержанием пыли необходимо продуть подошву, вентиляционные щели и электродвигатель сжатым воздухом.
- По окончании работы необходимо снять со шлифмашины шлифовальный лист.
- При попадании масла и смазочных материалов — корпус машины и рукоятки необходимо протереть насухо чистой ветошью.

Использование удлинительного кабеля

- При необходимости используйте удлинительный кабель, соответствующий номинальной мощности шлифмашины (см. раздел «Основные технические данные»). При использовании катушек обязательно полностью разматывайте кабель.

Таблица 3 «Длина электрического кабеля и размеры поперечного сечения проводов в зависимости от потребляемого тока»

Сечение (мм ²)		Номинальный ток кабеля (А)					
0,75		6					
1,00		10					
1,50		15					
2,50		20					
4,00		25					
		Длина кабеля (м)					
		7,5	15	25	30	45	60
Напряжение электропитания (В)	Потребляемый ток (А)	Номинальный ток кабеля (А)					
220	0–2,0	6	6	6	6	6	6
	2,1–3,4	6	6	6	6	6	6
	3,5–5,0	6	6	6	6	10	15
	5,1–7,0	10	10	10	10	15	15
	7,1–12,0	15	15	15	15	20	20
	12,1–20,0	20	20	20	20	25	—

Правила безопасности

Перед тем как начать использование шлифмашины, внимательно прочитайте и запомните требования данной инструкции по эксплуатации. Бережно храните данную инструкцию в месте, доступном для дальнейшего использования. Работник, не изучивший данную инструкцию, не должен допускаться к эксплуатации шлифмашины.

- **ВНИМАНИЕ!** К самостоятельной эксплуатации и обслуживанию шлифмашины допускаются лица не моложе 18 лет (далее в тексте «работник»), прошедшие медицинский осмотр и годные по состоянию здоровья для обслуживания сложного технического оборудования. Работник должен знать и применять безопасные методы эксплуатации шлифмашины.
- Подключение шлифмашины должно соответствовать и осуществляться в соответствии с требованиями «Правил технической эксплуатации электроустановок потребителей» и «Правил техники безопасности при эксплуатации электроустановок потребителей». При эксплуатации шлифмашины должны соблюдаться требования правил пожарной безопасности.
- Шлифмашина изготовлена в соответствии с современным уровнем техники, действующими нормами по технике безопасности и отличается надежностью в эксплуатации. Это не исключает, однако, опасности для пользователя и посторонних лиц, а также нанесения материального ущерба в случае неквалифицированной эксплуатации и использования не по назначению.
- Поддерживайте порядок на рабочем месте. Беспорядок на рабочем месте может привести к несчастному случаю.
- Обращайте внимание на условия работы. Не подвергайте шлифмашину воздействию влаги. Рабочее место должно быть хорошо освещено (250–300 люкс). Не допускается использовать шлифмашину во взрывоопасной среде, в которой содержатся воспламеняющиеся жидкости, газы или пыль.
- Сильные колебания температуры окружающего воздуха могут вызвать образование конденсата на токопроводящих частях шлифмашины. Перед началом эксплуатации шлифмашины в таких условиях дождитесь, пока ее температура сравняется с температурой окружающего воздуха.
- Не допускайте к работающей шлифмашине детей, посторонних лиц и животных. Не позволяйте детям производить какие-либо действия с шлифмашинной и электрическим (удлинительным) кабелем. Несоблюдение этих требований может привести к травме, т.к. вращающаяся подошва со шлифлистом, наличие электрического напряжения в электрооборудовании шлифмашины, в определенных условиях представляют потенциальную опасность для здоровья человека и животных.

Работа со шлифмашиной

ВНИМАНИЕ! Продолжительная эксплуатация шлифмашины с изношенным шлифлистом приводит к снижению производительности шлифования и может стать причиной перегрузки электродвигателя и преждевременного износа подошвы. **ВНИМАНИЕ!** При отключении энергоснабжения обязательно отсоедините шлифмашину от электрической питающей сети.

Работа со шлифмашиной

- Перед началом работы определите оптимальную скорость и необходимую зернистость шлифовального листа, шлифуя пробный участок стены.
- Закрепите шлифовальный лист на подошве 16 шлифмашины (см. рисунок).
- Включите шлифмашину с помощью выключателя 11 и проверьте ее работу в течение 10 секунд на холостом ходу.
- Наличие электронного регулятора 7 позволяет подбирать оптимальную частоту колебаний подошвы 16 в зависимости от вида материала и зернистости шлифовального листа.
- Не прикладывайте к шлифмашине во время работы большого усилия. Сильный нажим на шлифмашину во время работы приводит к прекращению вращательно-колебательных движений подошвы 16 с закрепленным шлифлистом, в тоже время электродвигатель продолжает работать. Шлифмашину необходимо сначала включить, и только потом приставлять ее к обрабатываемой поверхности или заготовке. Выключать шлифмашину следует лишь после того, как она будет убрана от обрабатываемой поверхности или заготовки (в противном случае на поверхности будут оставаться следы от царапин из-за инерционного пробега электродвигателя после выключения).
- Помните, что продолжительность непрерывной работы шлифмашины не должна превышать 20 минут с последующим перерывом не менее пяти минут. Суммарная продолжительность работы шлифмашины не должна превышать 35 часов в неделю.
- Правильно выбирайте размер зерна шлифовальной бумаги. Рекомендуется начинать шлифование крупнозернистой бумагой для удаления неровностей и шероховатостей, затем среднезернистой шлифовальной бумагой удаляются царапины и, наконец, финишная полировка осуществляется мелкозернистой шлифовальной бумагой.
- Не допускайте попадания пыли в вентиляционные щели шлифмашины, что приводит к ее перегреву. Следите за температурой корпуса в районе электродвигателя,

- **ВНИМАНИЕ!** Перед проверкой работы и пробным пуском шлифмашины проверьте надежность закрепления шлифлиста на подошве 16.
- Удерживая шлифмашину за рукоятку 9, и дополнительную рукоятку 4, плавно нажмите на выключатель 11 и удерживайте его в этом положении. Проверку работы шлифмашины производите в течение 5–10 секунд, не более.
- Выключатель 11 при необходимости продолжительной работы шлифмашины может фиксироваться во включенном состоянии с помощью блокировочной кнопки 8, путем ее нажатия.
- Если выключатель 11 был зафиксирован для продолжительной работы, то отключение шлифмашины производится путем его повторного нажатия.
- Электронный регулятор 7 позволяет осуществлять плавное регулирование частоты вращательно-колебательных движений подошвы 16 в необходимом диапазоне. Вращая колесико электронного регулятора 7, в соответствии с цифрами на нем, установите необходимую частоту вращательно-колебательных движений подошвы 16. При этом выполняйте следующие рекомендации:
 - большее значение частоты вращательно-колебательных движений подходит для шлифования мелкозернистой наждачной бумагой, и для получения низкой степени шероховатости.
 - меньшее значение частоты вращательно-колебательных движений подходит для шлифования крупнозернистой наждачной бумагой, для снятия штукатурки и водной протравы с рабочей поверхности стен.
- При пробном пуске не должно быть сильных вибраций шлифмашины, нагрева подшипниковых узлов, перегрева и характерного гудения электродвигателя. Гул работающего электродвигателя и привода шлифмашины должен быть ровный, без постороннего металлического шума.

- Не надевайте излишне свободную одежду, галстук и украшения: во время работы они могут попасть под вращающийся узел шлифмашины. При работе рекомендуется надевать нескользящую обувь или спецобувь. Работайте в головном уборе и прячьте под него длинные волосы.
- Всегда работайте в специальных противоударных защитных очках. При отсутствии на рабочем месте эффективных систем пылеудаления используйте индивидуальные средства защиты дыхательных путей (респиратор), поскольку пыль, возникающая при шлифовании некоторых материалов (металл, пластмасса, древесина) а также их различные покрытия (краска, гальваническое покрытие, шпаклевка и т.д.), могут вызвать аллергические осложнения. Во время работы принимайте необходимые меры для защиты органов слуха и используйте соответствующие средства (вкладыши или наушники). На руки надевайте защитные перчатки.
- Шлифмашина должна быть подключена к однофазной электрической питающей сети. Во время работы не прикасайтесь к заземленным предметам (например: к трубопроводам, радиаторам отопления, газовым плитам, бытовым приборам).
- Работайте в устойчивой позе. Следите за правильным положением ног и тела и сохраняйте правильную рабочую позу и равновесие.
- Работа с данной шлифмашиной требует концентрации внимания от пользователя. Не отвлекайтесь во время работы. Не эксплуатируйте шлифмашину, если Вы находитесь под действием алкоголя, наркотических веществ или медицинских препаратов, а также в болезненном или утомленном состоянии. Миг невнимания может обернуться серьезной травмой.
- Перед работой осмотрите удлинительный кабель. При выявлении повреждений замените его.
- Не перегружайте и не модифицируйте шлифмашину. Шлифмашина будет работать надежно и безопасно при выполнении только тех операций и с нагрузкой, на которую она рассчитана. Не изменяйте конструкцию шлифмашины для выполнения работ, на которые она не рассчитана и не предназначена. **ОСТОРОЖНО!** Применение любых принадлежностей и приспособлений, а также выполнение любых операций, помимо тех, которые рекомендованы данной инструкцией, может привести к несчастному случаю.
- Перед началом работы внимательно осмотрите шлифмашину и убедитесь в ее исправности. Проверьте взаимное положение и соединение подвижных деталей, отсутствие сломанных деталей, правильность сборки всех узлов.
- В перерывах между операциями, прежде чем отойти от рабочего места, остановите шлифмашину выключателем (кнопкой пуска) и, удерживая ее (шлифмашину) в руках за рукоятку, дождитесь полной остановки движущегося узла.
- Исключайте возможность непреднамеренного включения шлифмашины. При обслуживании и наладке, отключите шлифмашину от источника электропитания. Запрещается работать с шлифмашиной, если у нее поврежден выключатель и другие элементы ее управления.
- Не переносите шлифмашину, держа ее за кабель электропитания. Не дергайте за

кабель электропитания, чтобы отключить шлифмашину от электросети — возьмите одной рукой вилку и, придерживая другой рукой розетку, произведите отсоединение.

- При шлифовании с помощью данной шлифмашины используйте надежную и устойчивую опору (лестница-стремянка и т.д.).
- Рукоятки и корпус шлифмашины должны быть сухими, чистыми и очищенными от смазки и загрязнений.
- Осторожно обращайтесь с кабелем электропитания. Исключайте воздействие любых факторов (температурных, механических, химических и др.), способных повредить электрическую изоляционную оболочку кабеля электропитания шлифмашины. Если возникла необходимость воспользоваться шлифмашиной вне помещения, следует использовать удлинительный кабель, не имеющий повреждений и рассчитанный на применение в таких условиях.

• ЗАПРЕЩАЕТСЯ:

- эксплуатировать шлифмашину в условиях воздействия водных капель и брызг, а также на открытых площадках во время дождя и снегопада;
- работать с шлифмашиной на приставной лестнице;
- работать с шлифмашиной без защитных очков;
- оставлять подключенную к электрической питающей сети и работающую шлифмашину без надзора.

• **ЗАПРЕЩАЕТСЯ!** Использовать шлифмашину при следующих неисправностях:

- повреждение (обугливание) штепсельной вилки или кабеля электропитания;
 - неудовлетворительная работа выключателя (кнопки пуска) и элементов управления;
 - искрение под щетками, сопровождающееся появлением кругового огня на поверхности коллекторного узла;
 - появления дыма или запаха, характерного для горячей изоляции;
 - заклинивание ротора электродвигателя;
 - повышенный шум, стук, вибрация;
 - поломка или появление трещин на корпусных деталях;
 - повреждение подошвы и элементов крепления шлифлиста.
- В перерывах между операциями, прежде чем отойти от шлифмашины, дождитесь полной остановки двигателя. Если шлифмашина не используется, готовится к обслуживанию или смене шлифлиста всегда отсоединяйте ее от сети.

• Посторонние лица должны находиться на безопасном расстоянии от рабочего места, где используется шлифмашина. Любой человек, приближающийся к этому месту, должен надеть средства индивидуальной защиты и быть максимально осторожен.

• Не включайте шлифмашину во время переноски! Случайный контакт одежды или частей тела с подошвой и шлифлистом может привести к травмам.

• Регулярно прочищайте вентиляционные отверстия шлифмашины. Вентилятор электродвигателя засасывает пыль внутрь корпуса, а значительные отложения пыли могут привести к поломке шлифмашины.

Установка дополнительной рукоятки

- Для более эффективного выполнения шлифования, необходимо установить рукоятку дополнительную 4 на шлифмашину.
- Рукоятка дополнительная 4 может быть установлена как слева от корпуса 5, так и справа. Определите, наиболее удобный для Вас, вариант ее установки.
- Вверните резьбовую шейку рукоятки дополнительной 4 в соответствующую боышку с резьбовым отверстием в корпусе 5.

Подключение шлифмашины к пылесосу. Установка пылесборного мешка

- Для защиты органов дыхания, более эффективной работы и качественной очистки зоны шлифования от пыли рекомендуется шлифмашину подключить к пылесосу.
- Подсоедините шланг от шлифмашины к патрубку промышленного пылесоса.
- При отсутствии пылесоса присоедините к шлангу пылесборный мешок.
- В случае отсутствия пылесоса рекомендуем при работе с данной шлифмашиной использовать средства защиты органов дыхания (респиратор).

Кожух съёмный (сегмент)

- Кожух 1 снимается со шлифмашины при шлифовке углов и стыков стен помещения.
- **ВНИМАНИЕ!** Предупреждение! Установите на штатное место шлифмашины кожух съёмный 1, если Вы не собираетесь шлифовать углы и стыки стен, и потолка помещения.

Регулятор разрежения и светодиодная лента

- В зависимости от вида работы и структуры обрабатываемого материала, с помощью регулятора 14 настройте уровень разрежения в рабочей камере шлифмашины. При вращении регулятора 14 по часовой стрелке уровень разрежения (всасывания) увеличивается, и наоборот, если необходимо уменьшить уровень разрежения (всасывания)
- При работе в затемненных помещениях и с помощью выключателя 15 включайте кольцевую светодиодную ленту 2. Светодиодная лента 2 освещает рабочую зону, что создает дополнительное удобство при работе со шлифмашиной.

Проверка работы шлифмашины и пробный пуск

- Подключите вилку кабеля электропитания 10 (см. рисунок) к розетке электрической питающей сети (220 В, 50 Гц).
- Для защиты электрооборудования шлифмашины и электропроводки от перегрузок, на электрическом распределительном щите подключения данной линии необходимо применять плавкие предохранители или автоматические выключатели на 25 А. Напряжение и частота тока в электрической питающей линии должно соответствовать техническим данным шлифмашины.

Подготовка к работе

ВНИМАНИЕ! Перед установкой или заменой шлифовального листа, выключите шлифмашину и отсоедините вилку кабеля электропитания от розетки электросети.

Общие указания

- Шлифмашина предназначена для работы от однофазной сети переменного тока напряжением 220 В и частотой 50 Гц.
- Шлифмашина может эксплуатироваться в следующих условиях:
 - температура окружающей среды от +1 °С до +40 °С;
 - относительная влажность воздуха до 80 % при температуре +25 °С.
- Если шлифмашина внесена в зимнее время в отапливаемое помещение с улицы или из холодного склада, необходимо не распаковывать ее и не включать в течение 8 часов. Шлифмашина должна прогреться до температуры помещения. В противном случае шлифмашина может выйти из строя при включении, из-за сконденсировавшейся влаги на деталях электродвигателя и ее электрооборудовании.

Распаковка и подготовка рабочего места

- Откройте коробку, в которую упакована шлифмашина и комплектующие детали. Проверьте комплектность шлифмашины и отсутствие видимых механических повреждений.
- Работу со шлифмашиной рекомендуется производить в помещении, оборудованном системой приточно-вытяжной вентиляции и снабженном общим освещением. Рабочую зону, где производится шлифование, рекомендуется снабдить местным дополнительным освещением и промышленным пылесосом для сбора абразивной пыли и пыли от стен или потолка, возникающей при работе со шлифмашиной. При отсутствии пылесоса на конце пылеотводящего шланга закрепите специальный пылесборный мешок (см. табл. 2 и рисунок).
- Зона вокруг рабочего места должна быть необходимой и достаточной для обеспечения безопасной работы, эффективного технического обслуживания и контроля рабочего процесса.

Установка шлифовального листа (круглой наждачной бумаги)

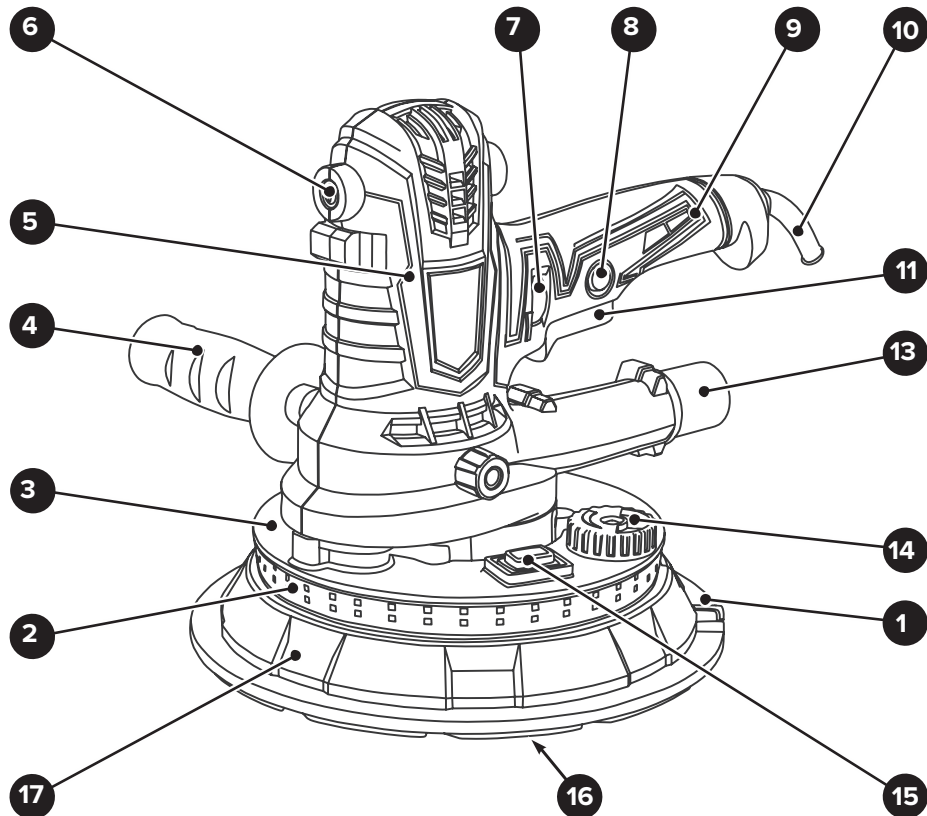
- Приложите и прижмите шлифлист к подошве 16. При этом совместите пылеотводящие отверстия с аналогичными отверстиями на подошве 16. За счет быстросъемного соединения «липучка» шлифлист надежно закрепится на подошве 16.
- Следует применять перфорированные шлифлисты (шлифкруги) предназначенные для установки на «липучку» подошвы шлифмашины.

- Содержите шлифмашину в хорошем техническом состоянии. Старайтесь сохранять руки в теплом состоянии — это снизит вредное воздействие от вибрации, возникающей при работе с шлифмашиной.
- **ПОМНИТЕ!** Применение пылеотсасывающих и пылеулавливающих устройств снижает вредное воздействие пыли.
- **ВНИМАНИЕ! ПОЖАРООПАСНО!** Пыль, находящаяся в пылесборнике шлифмашины (или в мешке пылесоса), может самопроизвольно воспламениться при таких неблагоприятных условиях, как, например: от летящих искр, при шлифовании металла или от обрезков и частиц металла, в частности, если пыль смешалась с остатками лака, краски или других химических материалов, а также от сильно нагретой в результате продолжительных работ оснастки.

Действия пользователя ручного электроинструмента при полном или частичном прекращении энергоснабжения

- Произведите подготовку ручного электроинструмента к работе в соответствии с требованиями инструкции по эксплуатации.
- Вставьте вилку кабеля электропитания ручного электроинструмента в розетку однофазной электрической питающей сети (220 В, 50 Гц).
- С помощью кнопки пуска или выключателя запустите ручной электроинструмент в работу. Осуществляйте рабочий процесс в соответствии с требованиями инструкции по эксплуатации и соблюдайте правила безопасности.
- **В случае если в процессе работы произойдет полное или частичное прекращение энергоснабжения ручного электроинструмента от розетки однофазной электрической питающей сети (220 В, 50 Гц) выполните следующие действия:**
 - с помощью кнопки пуска или выключателя выключите ручной электроинструмент;
 - снимите, при необходимости, блокировку кнопки пуска или выключателя;
 - отсоедините вилку кабеля электропитания ручного электроинструмента от розетки однофазной электрической питающей сети (220 В, 50 Гц).
- Не дергайте за кабель электропитания, чтобы отключить ручной электроинструмент от электросети — возьмите одной рукой вилку и, придерживая другой рукой розетку, произведите отсоединение.
- **ПОМНИТЕ!** Если Вы не отсоедините вилку кабеля электропитания от розетки однофазной электрической питающей сети при полном или частичном прекращении энергоснабжения, то после его возобновления возможен самопроизвольный запуск ручного электроинструмента. При этом Вы можете получить травму от режущего инструмента и нанести порчу имуществу.

Устройство шлифмашины



- | | |
|-------------------------------------|------------------------------------|
| 1. Кожух съемный (сегмент) | 10. Кабель электропитания с вилкой |
| 2. Лента светодиодная | 11. Выключатель |
| 3. Фланец | 13. Патрубок |
| 4. Рукоятка дополнительная | 14. Регулятор разрежения |
| 5. Корпус | 15. Выключатель светодиодной ленты |
| 6. Крышка угольной щетки (2 шт.) | 16. Подошва |
| 7. Электронный регулятор | 17. Кожух защитный |
| 8. Блокировочная кнопка выключателя | |
| 9. Рукоятка | |

Рисунок — Общий вид шлифмашины

Устройство и принцип действия шлифмашины

• Общий вид шлифмашины показан на рисунке. Рисунок в данной инструкции может не отражать особенности конструкции и состояние поставки шлифмашины, и приведен для изучения правил ее безопасной эксплуатации.

• В корпусе 5 размещены основные узлы шлифмашины: коллекторный электродвигатель, электрооборудование, крыльчатка с эксцентриком и элементы крепления подошвы. Крутящий момент от вала электродвигателя передается на крыльчатку с эксцентриком. На эксцентрике крыльчатки установлен радиальный подшипник, на внешней обойме которого закреплен опорный фланец подошвы 16. Узел, состоящий из крыльчатки с эксцентриком и опорного фланца, преобразует вращательное движение вала коллекторного электродвигателя в сложное вращательно-колебательное движение подошвы 16 в горизонтальной плоскости.

• Установка и крепление круглого шлифлиста на подошве 16 осуществляется с помощью быстросъемного соединения «липучка». Шлифмашина снабжена защитным кожухом, состоящим из двух частей: съемного кожуха 1 и стационарного защитного кожуха 17. Подошва 16 шлифмашины в целях безопасности и для предотвращения травм прикрыта защитным кожухом 17. Кожух 1 снимается со шлифмашины при шлифовке углов и стыков стен помещения. Для освещения рабочей зоны, шлифмашина снабжена кольцевой светодиодной лентой 2. Для включения светодиодной ленты 2, шлифмашина снабжена выключателем 15. Щеточные узлы коллекторного узла электродвигателя шлифмашины закрыты крышками 2. Шлифмашина снабжена регулятором 14. Регулятор 14 предназначен для регулирования уровня разрежения в рабочей камере шлифмашины.

• При работе шлифмашину удерживают за рукоятку дополнительную 4, и за рукоятку 9. Подвод электроэнергии к электродвигателю осуществляется с помощью кабеля электропитания с вилкой 10. Блокировочная кнопка 8 предназначена для фиксирования выключателя 11 во включенном положении, что используется при длительной и непрерывной работе шлифмашины. Выключатель 11 предназначен для включения и выключения шлифмашины. Электронный регулятор 7 позволяет осуществлять плавное регулирование частоты колебаний платформы 10 в необходимом диапазоне.

• Патрубок 13 и шланг (см. табл. 2 и рисунок) позволяет выполнить подключение шлифмашины к промышленному пылесосу, или произвести установку пылесборного мешка. Для возможности отсоса пыли, образующейся при шлифовании, в шлифлисте и подошве 16 изготовлено несколько отверстий.

• Процесс шлифования поверхности заготовки осуществляется абразивными зернами шлифлиста за счет сложного вращательно-колебательного движения подошвы 16. Подача и прижим шлифмашины по поверхности заготовки осуществляется вручную за счет усилия пользователя.