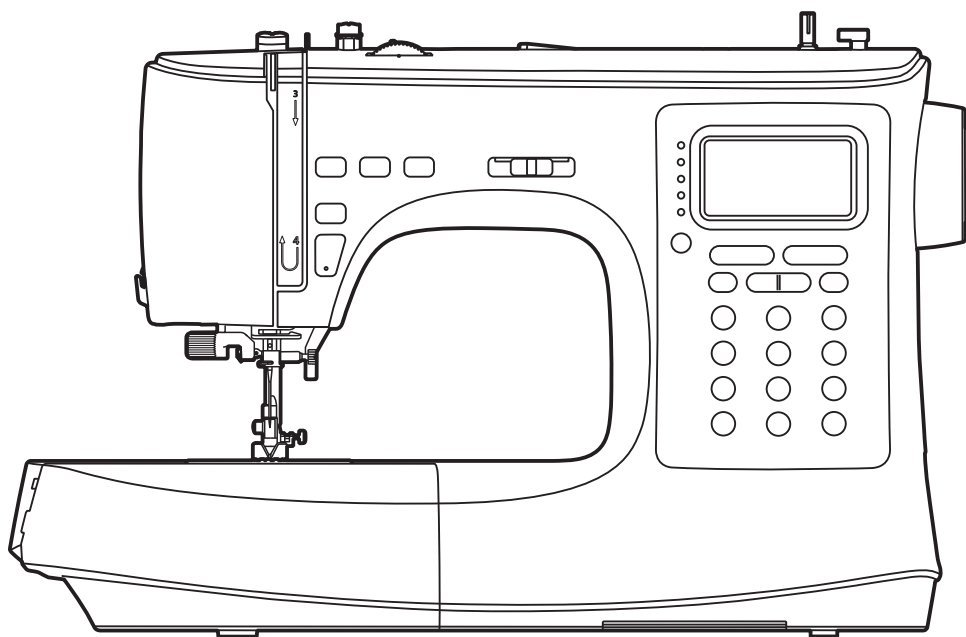


ПЕССНИ

Инструкция по эксплуатации



NC-205D

Инструкция по технике безопасности

При использовании электрических приборов следует применять основные меры предосторожности, которые описаны ниже.

Перед тем, как приступить к работе, ознакомьтесь с инструкцией.

ВНИМАНИЕ - Для снижения риска поражения током:

1. Никогда не уходите, оставив машину включенной.
2. Всегда вынимайте вилку из розетки сразу после окончания работы на машине, а также перед чисткой.

ПРЕДУПРЕЖДЕНИЕ! - Для снижения риска ожогов, возгорания, поражения током или иного причинения вреда здоровью:

1. Внимательно ознакомьтесь с настоящей инструкцией перед использованием машины.
2. Храните инструкцию в удобном месте рядом с машиной. При передаче машины кому-либо не забудьте передать Руководство по эксплуатации вместе с машиной.
3. Используйте машину только в сухих помещениях.
4. Не оставляйте машину без присмотра в присутствии детей или пожилых людей, которые могут не осознавать потенциальной опасности.
5. Эта машина может быть использована детьми старше 8 лет и людьми с ограниченными физическими, сенсорными и умственными способностями, а также людьми с недостаточным опытом и знаниями только под присмотром ответственных лиц или при получении ими инструкций по безопасной эксплуатации машины и осознании рисков при работе с ней.
6. Не разрешайте детям играть с машиной.
7. Чистка и обслуживание машины не должно осуществляться детьми без присмотра взрослых.
8. Всегда выключайте машину при выполнении подготовительных операций (замена иглы, заправка нити, замена прижимной лапки и пр.).
9. Всегда вынимайте вилку из розетки, если оставляете машину без присмотра во избежание травм при ее случайном включении.
10. Всегда вынимайте вилку из розетки при замене лампы или выполнении обслуживания (смазка, чистка и пр.).
11. Не используйте машину во влажных помещениях или если она намочла.
12. Никогда не тяните за сетевой шнур. Возьмитесь за вилку и отключите машину от розетки.

13. Если перегорела или повреждена светодиодная лампа, во избежание опасности для вашего здоровья следует доверить ее замену производителю, его уполномоченному представителю или электрику, обладающему соответствующей квалификацией.
14. Не кладите ничего на педаль.
15. Никогда не работайте на машине, если закрыты вентиляционные отверстия. Следите за тем, чтобы в вентиляционных отверстиях машины и в ножной педали не скапливались пыль, ворс и обрезки ткани.
16. Во избежание опасности следует использовать машину только с ножной педалью соответствующей модели. В случае поломки ножной педали, она может быть заменена производителем, его уполномоченным представителем или специалистом, обладающим соответствующей квалификацией.
17. Уровень шума при нормальных условиях работы машины не превышает 80 дБ (А).
18. При утилизации электроприборов не выбрасывайте их в обычный бак для мусора, используйте специальные контейнеры для отдельного сбора отходов.
19. Для получения дополнительной информации по утилизации обратитесь в местные органы власти.
20. В случае, если электроприбор выброшен на открытый полигон или мусорную свалку, вредные продукты разложения могут проникнуть в грунтовые воды и попасть в пищевую цепочку, что отрицательно скажется на здоровье окружающих.
21. Эта машина не может быть использована людьми (в том числе детьми) с ограниченными физическими, сенсорными и умственными способностями, а также людьми с недостаточным опытом и знаниями, за исключением случаев, когда такие люди работают под присмотром ответственных лиц или при получении ими необходимых инструкций (для стран, не входящих в ЕС).
22. Дети должны находиться под присмотром, чтобы исключить их игры с машиной (для стран, не входящих в ЕС).

СОХРАНИТЕ ЭТИ ИНСТРУКЦИИ

Машина предназначена только для домашнего использования.

Используйте швейную машину только в диапазоне температур от +5° до +40°С. При более низкой температуре нормальная работа машины может быть затруднена.

При переноске швейной машины удерживайте ее за переносную ручку одной рукой, придерживая за корпус другой рукой.

Содержание

Знакомство с машиной

Основные части машины	2
Вид спереди	2
Рабочая область	2
Вид сзади	2
Принадлежности	3
Стандартные	3
Дополнительные	3
Подключение машины к электросети	4
Ножная педаль.....	4
Позиционирование иглы с помощью ножной педали	4

Подготовка к работе

Съемный столик	6
Свободный рукав	6
Двухшаговый рычаг подъема прижимной лапки	6
Установка дополнительного столика	7
Регулировка давления прижимной лапки	7
Намотка шпульки	8
Установка шпульки	10
Заправка верхней нити	11
Подъем шпульной нити	14
Замена иглы	15
Соответствие иглы/ ткани/ нити	16
Замена прижимной лапки	17
Снятие прижимной лапки.....	17
Установка прижимной лапки	17
Снятие и установка держателя прижимной лапки	17
Установка направляющей для квилтинга/ ограничитель края ткани	17
Установка игольной пластины для прямого стежка	18
Настройки игольной пластины для прямого стежка	19
Удаление игольной пластины для прямого стежка	20
Отключение/ включение транспортера ткани	21
Натяжение нити	22

Инструкции

Экран управления	24
Кнопки управления	25
Выбор строчки	32
Работа с памятью машины	33
Программирование памяти	34
Комбинации строчек	34
Вызов памяти	35
Добавление строчек в сохраненную память	36
Редактирование строчек в сохраненной памяти	36
Удаление строчек из сохраненной памяти	37
Функция повтора строчек	37

Группы строчек

Группы строчек	39
Базовые строчки	39
Декоративные строчки	39
Строчки для квилтинга	39
Печатный алфавит	40
Прописной алфавит	40

ОСНОВЫ ШИТЬЯ

Прямая строчка	42
Изменение положения иглы	42
Строчка зигзаг	43
Начало шитья	44
Полезные навыки	46
Шитье назад	46
Закругленный шов	46
Обработка углов	47
Шитье эластичных тканей	47
Шитье тонких тканей	47
Шитье плотных тканей	48
Регулировка баланса ширины и длины строчки	49

Наиболее распространенные виды строчек

Трикотажная строчка	52
Прямая трикотажная строчка	52
Трикотажная строчка зигзаг	52
Пришивание резинки к трикотажным тканям	53
Оверлочная строчка	54
Использование универсальной лапки	54
Использование оверлочной лапки	54
Невидимая подгибка	55
Обметывание петель	56
Обметывание петель на эластичных тканях	59
Закрепочная строчка	60
Штопка	61
Обметывание глазков	63
Пришивание пуговиц	64
Вшивание молнии	65
Вшивание центральной молнии	65
Вшивание боковой молнии	66
Атласная строчка	67
Фигурные буфы	68
Штопка в технике свободного передвижения, вышивка и монограммы	69
Подготовка к вышивке	69
Штопка	70
Вышивка	70
Монограммы	70
Квилтинг	71
Использование направляющей для квилтинга/ ограничитель края ткани	71

Соединение полотен ткани	71
Лоскутное шитье пэчворк.....	72
Аппликация.....	73
Строчка-мережка.....	73
Фестонная строчка	74
Обработка краев фестонов.....	74
Подрубка фестонов	74
Шагающая лапка	75
Открытая прижимная лапка	76
Тефлоновая лапка	76
Двойная игла	77

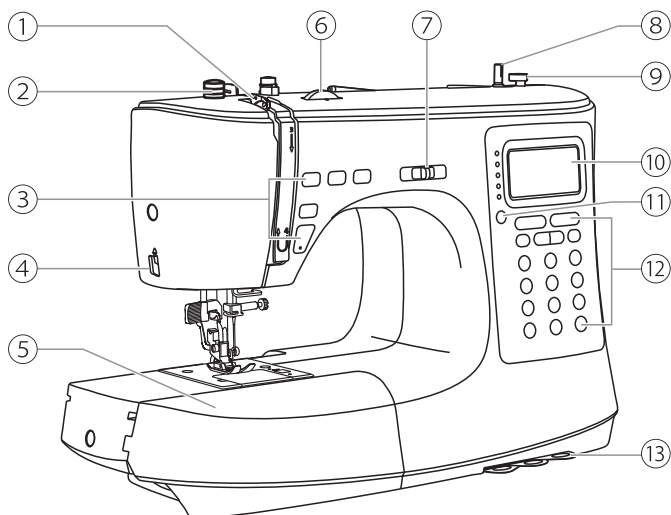
Обслуживание и устранение неполадок

Обслуживание	80
Очистка поверхности машины.....	80
Очистка челнока	80
Функция оповещения.....	81
Предупредительный звуковой сигнал	81
Отображение сообщения на экране	81
Устранение неполадок.....	82



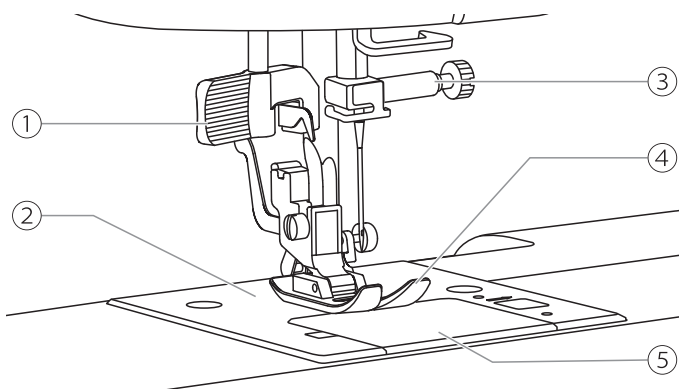
Знакомство с машиной

Основные части машины



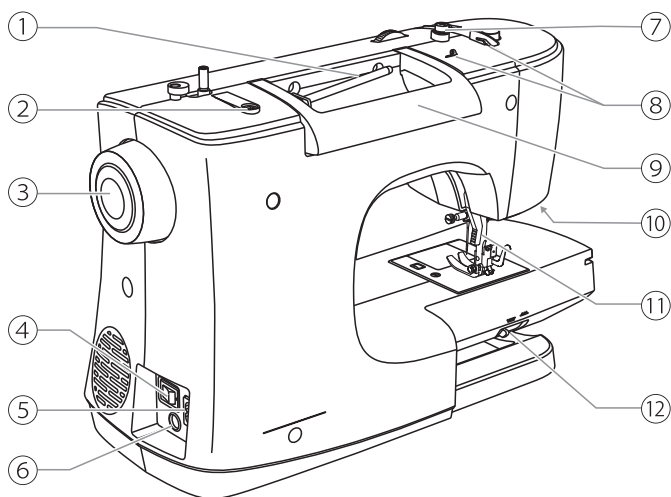
❖ Вид спереди

- ① Рычаг нитепритягивателя
- ② Регулятор давления прижимной лапки
- ③ Функциональные кнопки
- ④ Боковой обрезчик нитей
- ⑤ Съёмный столик/ отсек для принадлежностей
- ⑥ Регулятор натяжения верхней нити
- ⑦ Регулятор скорости
- ⑧ Шпиндель намотки шпульки
- ⑨ Стопор намотки шпульки
- ⑩ Экран управления
- ⑪ Кнопка выбора группы строчек
- ⑫ Кнопки управления
- ⑬ Карты с образцами строчек



❖ Рабочая область

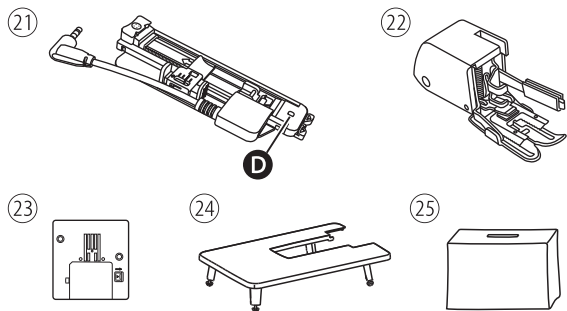
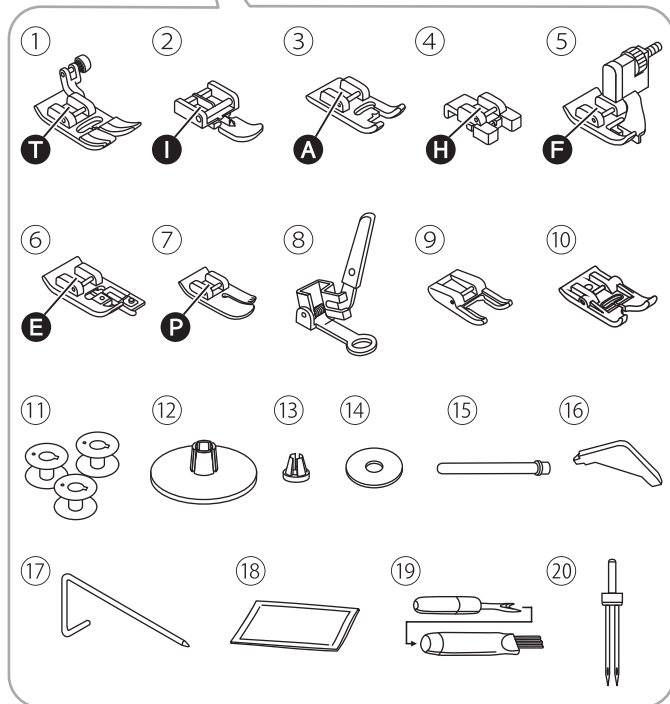
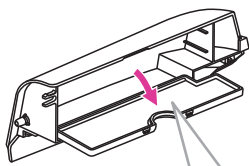
- ① Нитевдеватель
- ② Игольная пластина
- ③ Винт зажима иглы
- ④ Прижимная лапка
- ⑤ Крышка шпульки



❖ Вид сзади

- ① Стержень горизонтальной катушки
- ② Отверстие для стержня второй катушки
- ③ Маховое колесо
- ④ Главный выключатель
- ⑤ Гнездо сетевого шнура
- ⑥ Гнездо для подключения ножной педали
- ⑦ Нитеводитель для шпульки
- ⑧ Верхний нитеводитель
- ⑨ Ручка для переноски
- ⑩ Гнездо подключения лапки для обметывания петель
- ⑪ Рычаг подъема прижимной лапки
- ⑫ Рычаг отключения транспортера ткани

Принадлежности



Аксессуары хранятся в отсеке для принадлежностей. Электронная лапка для обметывания петель, шагающая лапка, дополнительный столик и мягкий чехол находятся в пенопластовой упаковке.

❖ Стандартные

- ① Универсальная прижимная лапка (установлена на машине) - Т
- ② Лапка для молнии - I
- ③ Лапка для атласных строчек - А
- ④ Лапка для пуговиц - Н
- ⑤ Лапка для потайной строчки - F
- ⑥ Лапка для оверлочной строчки - E
- ⑦ Лапка для квилтинга - P
- ⑧ Лапка для штопки/ вышивки
- ⑨ Лапка с открытым створом
- ⑩ Лапка для атласных строчек
- ⑪ Шпульки (4 шт., включая 1 уже установленную в машине)
- ⑫ Держатель катушки (большой)
- ⑬ Держатель катушки (малый)
- ⑭ Фетровая прокладка
- ⑮ Second spool pin
- ⑯ L-образная отвертка
- ⑰ Направляющая для квилтинга/ ограничитель края ткани
- ⑱ Упаковка игл: 3 одинарных иглы (75/11, 90/14, 100/16)
- ⑲ Распарыватель/ щетка
- ⑳ Двойная игла (80/12, расстояние 2,5 мм)
- ㉑ Электронная лапка для обметывания петель
- ㉒ Шагающая лапка
- ㉓ Игольная пластина для прямого стежка
- ㉔ Дополнительный столик
- ㉕ Мягкий чехол

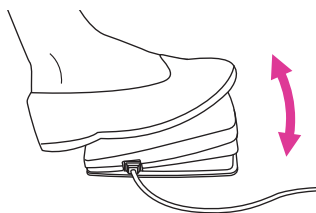
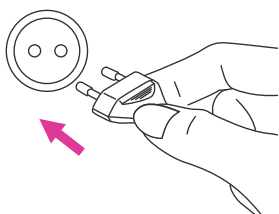
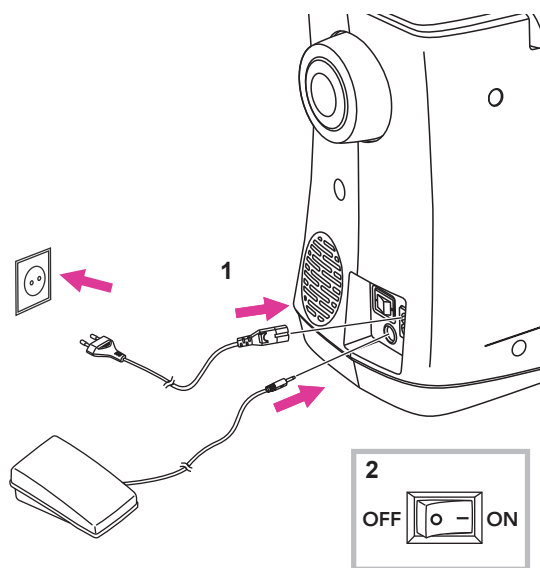
❖ Дополнительные

- ① Лапка для вшивания шнура - M
- ② Лапка-улитка для подгибки края ткани - K
- ③ Лапка для сосбаривания ткани
- ④ Регулируемая лапка с аправителем
- ⑤ Роликовая лап

Примечание

Для приобретения дополнительных аксессуаров 1-5 обратитесь к местному дилеру.

Подключение машины к электросети



⚠ Внимание!

Убедитесь в том, что машина отключена от сети и выключатель находится в положении «О» после окончания работы и перед установкой или удалением деталей.

Перед включением машины убедитесь в том, что напряжение, указанное в паспортной табличке соответствует параметрам сети.

Поместите машину на устойчивый стол.

1. Подключите машину к сети, как показано на рисунке.
2. Установите выключатель в положение «I».

При включении машины загорится контрольная лампа.

❖ Ножная педаль

При выключенной машине вставьте штекер педали в гнездо, расположенное на корпусе машины.

Включите машину и плавно нажмите на педаль, чтобы начать шить. Отпустите педаль, чтобы остановить машину.

❖ Позиционирование иглы с помощью ножной педали

При однократном резком нажатии на педаль изменяется положение иглы. Игла останавливается в крайнем верхнем или крайнем нижнем положении.

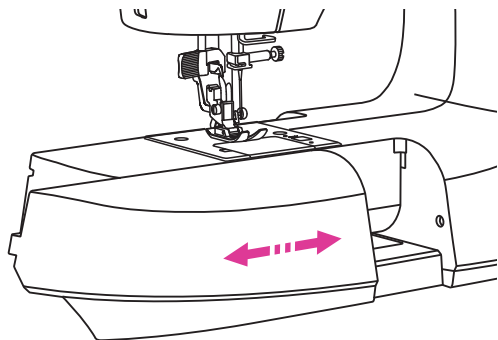
Примечание

При возникновении трудностей с подключением машины к сети обратитесь к квалифицированному электрику.



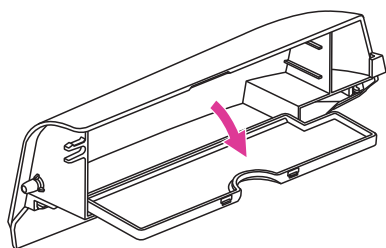
Подготовка к работе

Съемный столик

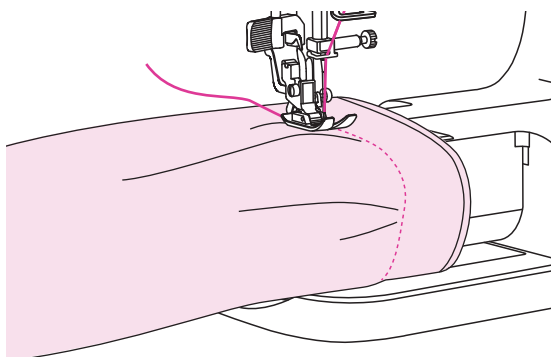


Удерживая съемный столик в горизонтальной плоскости, потяните его влево для отсоединения от машины.

Для установки присоедините к машине и сдвиньте вправо.



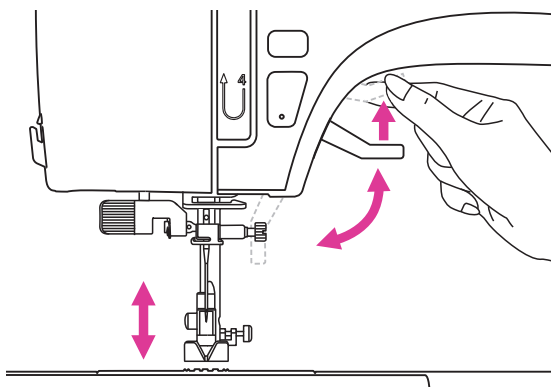
Внутренне пространство съемного столика используется для хранения принадлежностей.



❖ Свободный рукав

Свободный рукав удобно использовать при обработке цилиндрических поверхностей (рукавное шитье), таких как края брючин или манжеты.

Двухшаговый рычаг подъема прижимной лапки



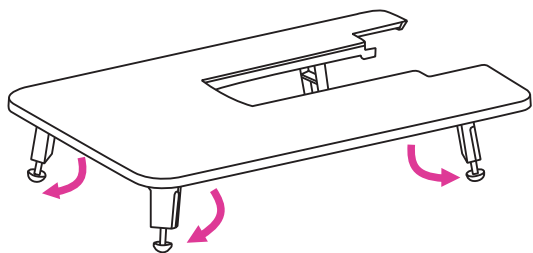
Рычаг подъема прижимной лапки используется для подъема или опускания лапки.

При сшивании многослойных или толстых тканей прижимная лапка может быть поднята вручную, чтобы обеспечить достаточное пространство для работы.

Примечание

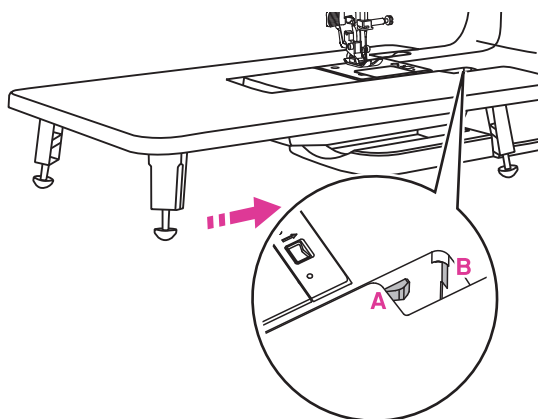
Игла должна находиться в крайнем верхнем положении.

Установка дополнительного столика



Для отсоединения съемного столика с отсеком для аксессуаров потяните его влево.

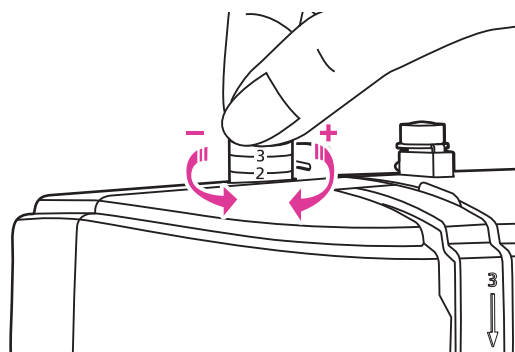
Потяните ножки столика вверх, и зафиксируйте их в открытом положении.



Для присоединения съемного столика совместите защелку (А) столика с гнездом (В) корпуса машины.

Отрегулируйте горизонтальное положение столика с помощью винтов на ножках.

Регулировка давления прижимной лапки



Регулятор давления прижимной лапки расположен в левом верхнем углу лицевой панели.

Давление прижимной лапки предустановлено и не нуждается в регулировке для основных видов шитья.

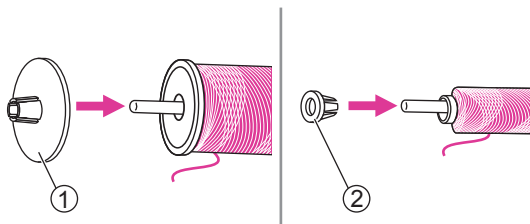
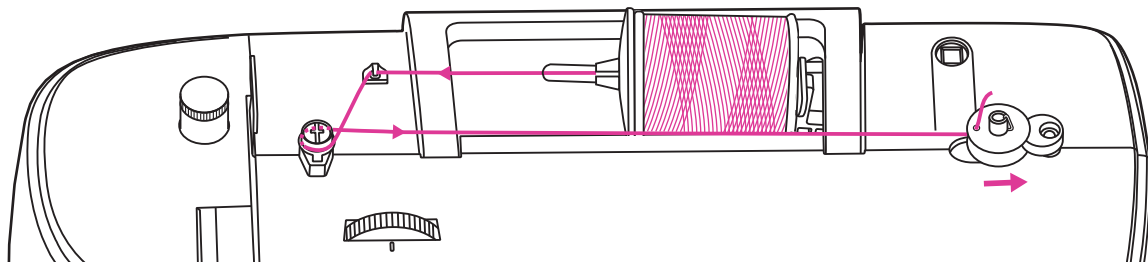
Стандартный режим давления прижимной лапки «2».

Для обработки очень тонких тканей следует ослабить давление, повернув регулятор против часовой стрелки. Излишнее вращение может привести к отсоединению ручки регулятора. В этом случае вставьте ее на место, поверните по часовой стрелке и установите требуемый режим давления.

Для обработки тяжелых тканей следует увеличить давление, повернув регулятор по часовой стрелке. Пожалуйста, не прилагайте дополнительных усилий, когда ручка регулятора окажется в крайнем положении.

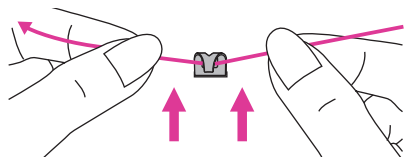
Намотка шпульки

Будьте внимательны при заправке нитей. Правильно выполненная заправка гарантирует качественный шов. Ошибки в заправке могут привести к поломке машины.

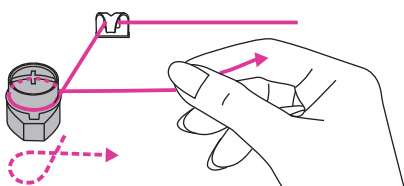


1. Наденьте катушку с нитками на катушечный стержень и закрепите ее при помощи держателя подходящего размера.

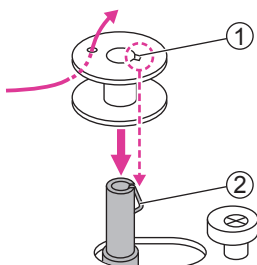
- ① Большой держатель катушки
- ② малый держатель катушки



2. Отмотайте нить с катушки и заведите ее в верхний нитенаправитель.

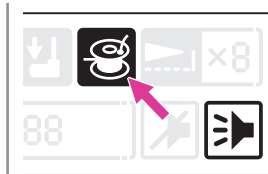
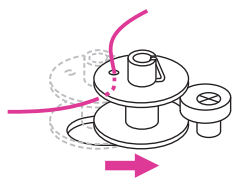


3. Обмотайте нить вокруг диска натяжения намотки шпульки по часовой стрелке.

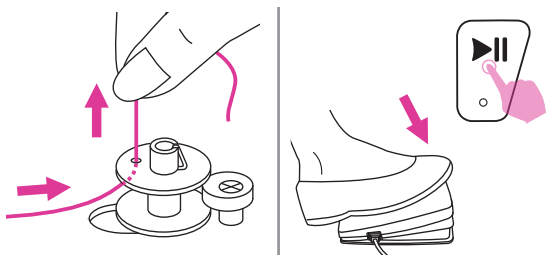


4. Протяните конец нити сквозь одно из внутренних отверстий в шпулке, как показано на рисунке, и наденьте ее на шпindel для намотки шпульки. Совместите риску на шпулке с пружиной шпинделя.

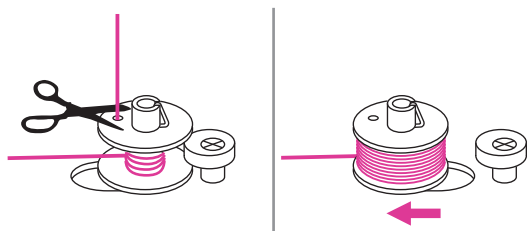
- ① Риска
- ② Пружина шпинделя намотки шпульки



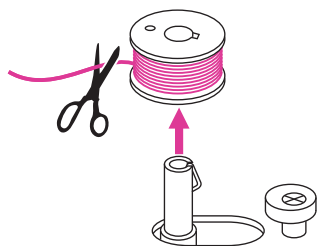
5. Отведите шпindel намотки шпульки вправо. Когда шпindel намотки шпульки отведен вправо, на экране отобразится указанный символ.



6. Прочно удерживайте конец нити одной рукой. Нажмите на педаль или нажмите кнопку Вкл./Выкл., чтобы начать намотку шпульки.



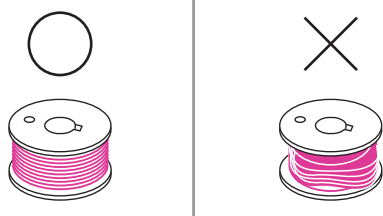
7. После намотки нескольких оборотов остановите машину и обрежьте конец нити как можно ближе к отверстию в шпулке. Продолжите процесс намотки, пока шпулка не заполнится. После заполнения шпулки ее вращение замедляется. Остановите машину, отпустив педаль или нажав кнопку Вкл./Выкл. Отведите шпиндель намотки шпулки влево.



8. Обрежьте нить и снимите шпулку.

Примечание

Когда шпиндель намотки шпульки сдвинут вправо, активирован режим «намотка шпульки». При этом машина не будет шить, и маховое колесо не будет вращаться. Чтобы приступить к шитью, переместите шпиндель в левое положение.



Примечание

Используйте только правильно намотанные шпулки. Неправильная намотка может вызвать повреждение иглы или неправильное натяжение нити.

Установка шпульки

⚠ Внимание!

Выключите машину, переместив выключатель в положение «О».

При установке или снятии шпульки игла и прижимная лапка должны находиться в крайнем верхнем положении.

Откройте крышку шпульного отсека, переместив кнопку фиксатора вправо.

① Кнопка фиксатора

Поместите шпульку в шпульный колпачок таким образом, чтобы нить была направлена против часовой стрелки (см. стрелку).

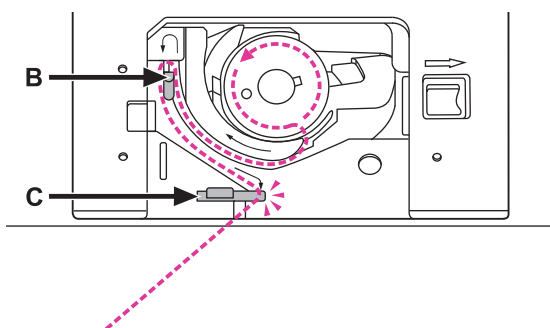
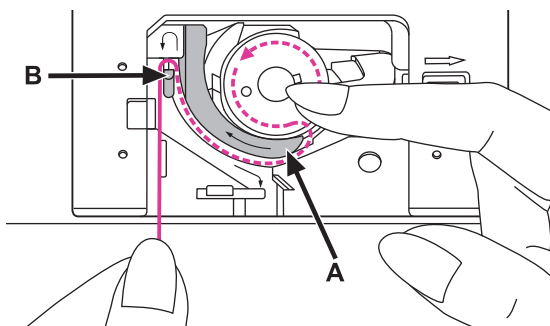
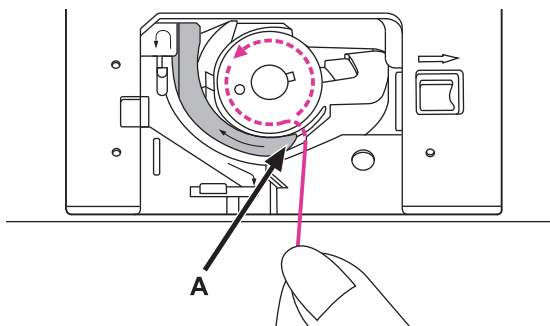
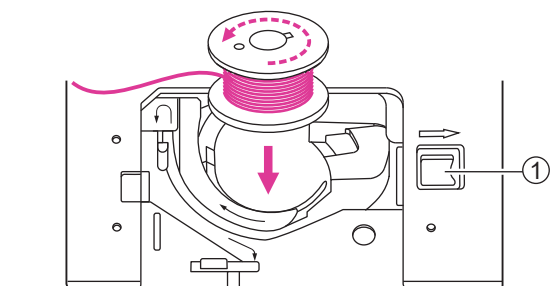
Протяните нить сквозь прорезь (А).

Придерживая пальцем верхнюю часть шпульки, протяните нить через нитенаправитель шпульки от (А) к (В), следуя по стрелкам.

Протяните нить через нитенаправитель игольной пластины от (В) к (С), следуя по стрелкам.

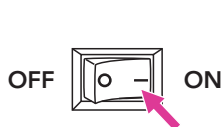
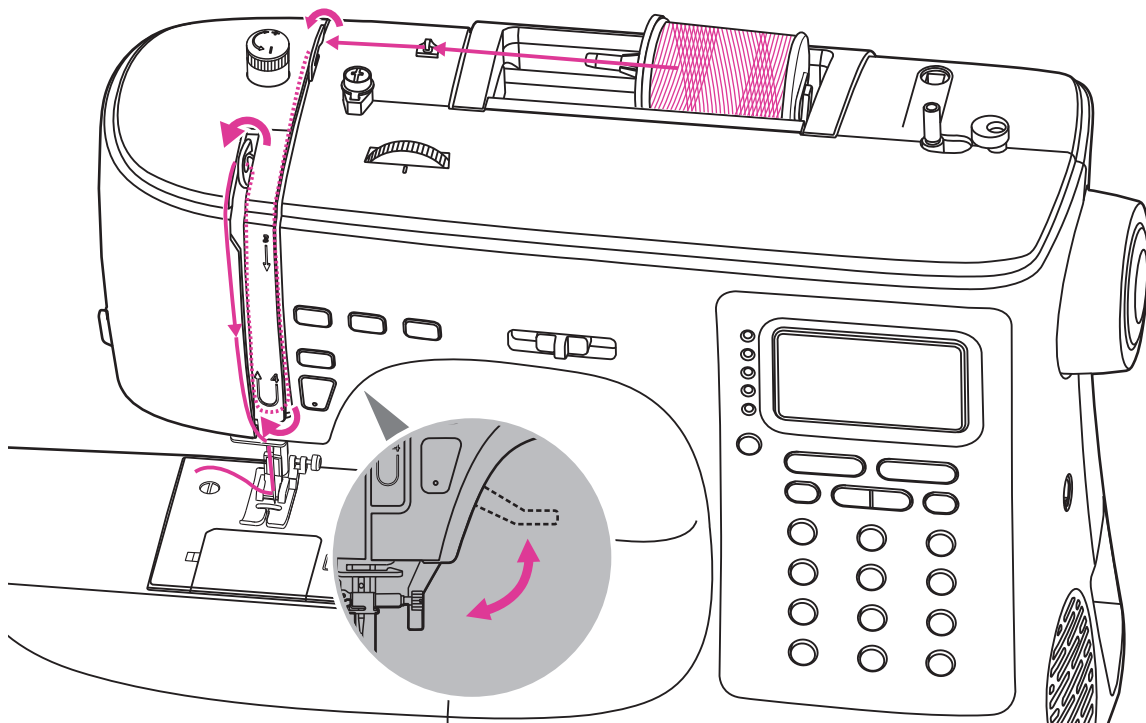
Для обрезки излишка нити подтяните ее к ножу в точке (С).

Закройте крышку шпульного отсека.

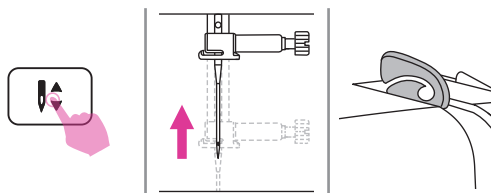


Заправка верхней нити

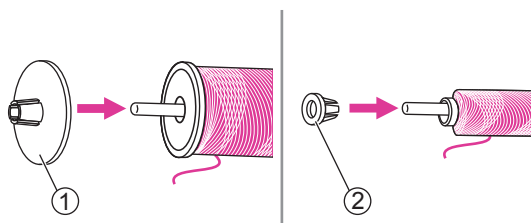
Будьте внимательны при заправке нитей. Правильно выполненная заправка гарантирует качественный шов. Ошибки в заправке могут привести к поломке машины.



1. Переместите выключатель в положение «I». Поднимите рычаг прижимной лапки.

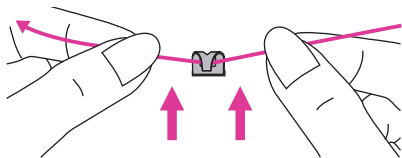


2. Нажмите кнопку подъема/ опускания иглы, чтобы поднять иглу и рычаг нитепротягивателя в крайнее верхнее положение.

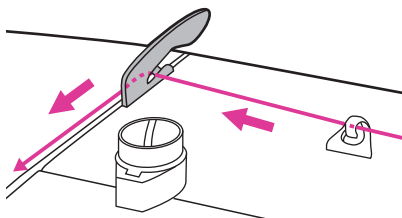


3. Наденьте катушку с нитками на катушечный стержень и закрепите ее при помощи держателя подходящего размера.

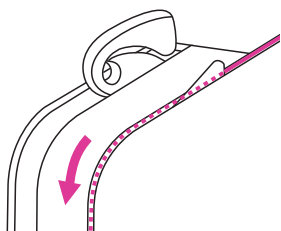
- ① Большой держатель катушки
- ② Малый держатель катушки



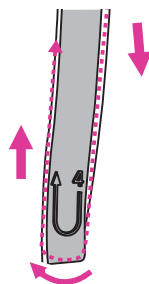
4. Протяните нить с катушки и проведите ее через верхний нитенаправитель.



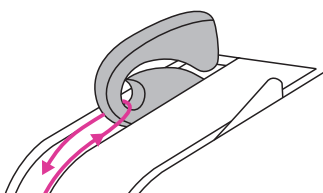
5. Проведите нить дальше сквозь пружину предварительного натяжения, как показано на рисунке.



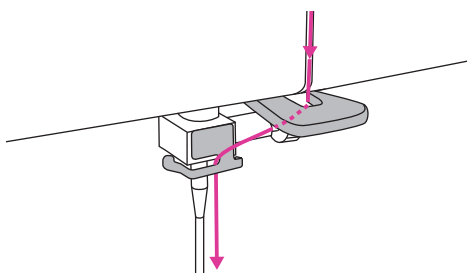
6. Продолжайте протягивать нить, сохраняя ее в достаточном натяжении.



7. Проведите нить под пружиной нитепритягивателя, затем протяните ее наверх в направлении стрелок (см. рис.).



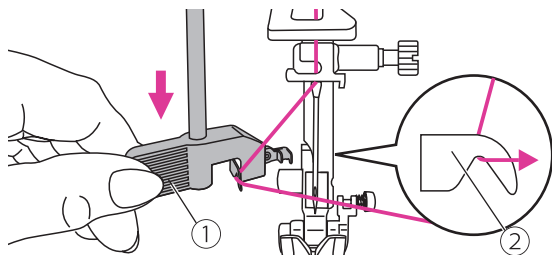
8. Протяните нить дальше вверх и пропустите ее сквозь ушко рычага нитепритягивателя. Затем направьте нить вниз.



9. Заведите нить за плоский горизонтальный нитенаправитель. Для заправки иглы используйте нитевдеватель.

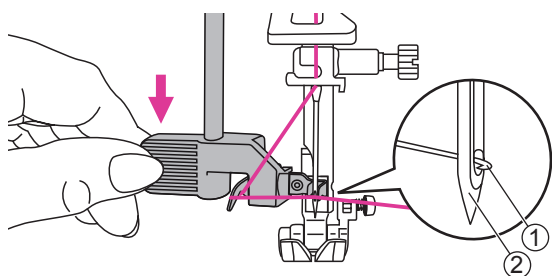


10. Опустите рычаг подъема прижимной лапки.



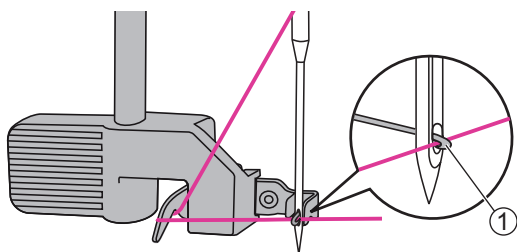
11. Медленно опустите рычаг нитевдевателя и протяните нить через нитенаправитель, как показано на рисунке, а затем вправо.

- ① Рычаг
- ② Нитенаправитель



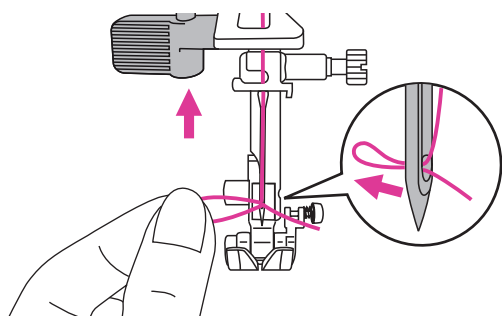
12. Крючок нитевдевателя попадет в ушко иглы.

- ① Крючок нитевдевателя
- ② Игла



13. Зацепите нить за крючок нитевдевателя спереди от иглы.

- ① Крючок нитевдевателя

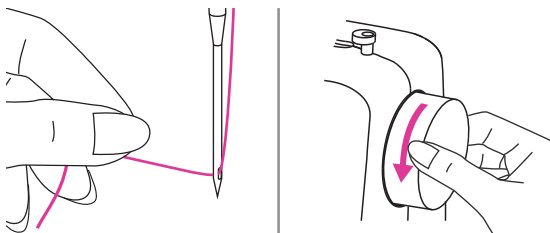


14. Придерживайте нить, не натягивая ее, и медленно опустите рычаг нитевдевателя. Крючок повернется и проденет нить сквозь ушко иглы, образовав петлю.

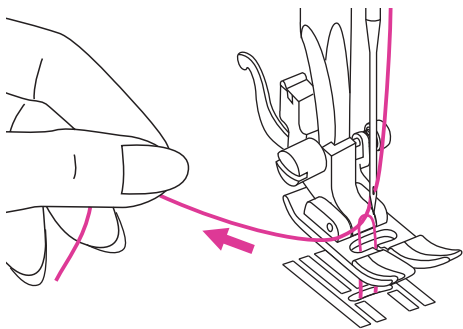
Протяните нить сквозь ушко иглы.

Подъем шпульной нити

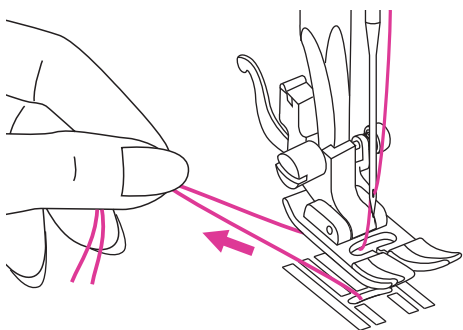
Перед выполнением собаривания ткани следует поднять шпульную нить как указано ниже.



Придерживайте верхнюю нить левой рукой. Поверните маховое колесо на себя (против часовой стрелки), чтобы опустить иглу ниже уровня игольной пластины. Затем поднимите иглу, чтобы поднять шпульную нить.



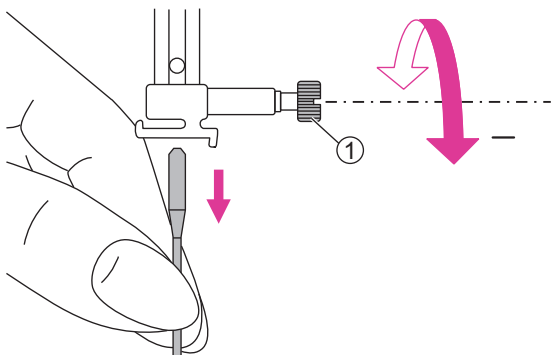
Осторожно потяните верхнюю нить, чтобы поднять шпульную нить через отверстие в игольной пластине. Шпульная нить поднимется в форме петли.



Протяните обе нити назад под нижней поверхностью прижимной лапки.

Замена иглы

Регулярно меняйте иглы, особенно если заметите их износ, а также при возникновении каких-либо проблем.

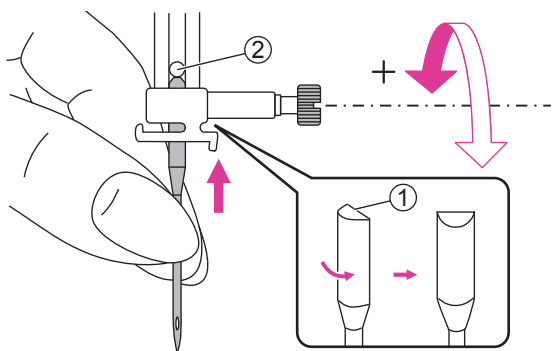


⚠ Внимание!

При выполнении описанных ниже операций переместите выключатель в положение «0».

Поднимите иглу, повернув маховое колесо на себя, затем ослабьте прижимной винт, чтобы вынуть иглу.

① Прижимной винт иглы

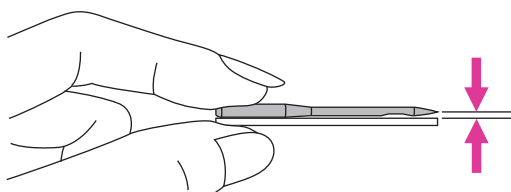


При установке иглы убедитесь в том, что ее плоская сторона обращена назад.

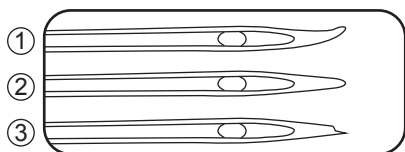
Вставьте иглу в иглодержатель до упора. Затем закрепите иглу, затянув прижимной винт.

① Плоская сторона иглы

② Упор



Иглы должны быть в исправном состоянии.



Проблемы могут возникнуть при использовании:

① Изогнутых игл

② Затупившихся игл

③ Игл с поврежденным острием

Соответствие иглы/ ткани/ нити

Ткани		Нити	Размер иглы
Легкие ткани	хлопок, вуаль, саржа, шелк, муслин, органза, легкий трикотаж, джерси, креп, полиэстер, блузочные ткани.	Тонкая нить: хлопковая, нейлоновая, полиэстеровая или армированный хлопок полиэстер.	65/9 - 75/11 
Ткани средней плотности	хлопок, сатин, холст, двухсторонний трикотаж, легкая шерсть.	Большинство продаваемых нитей средней толщины подходят к использованию для этих тканей и размеров игл.	80/12 
Ткани средней плотности	парусина, шерсть, более плотный трикотаж, махровая ткань, джинса.	Используйте полиэстеровые нитки для синтетических тканей и хлопковые – для шерсти и хлопка, чтобы получить лучший результат.	90/14 
Тяжелые ткани	Холст, шерстяные ткани, брезент, стеганые ткани, легкие и средние обивочные ткани.	Всегда используйте одинаковые нити в качестве верхней и нижней.	100/16 

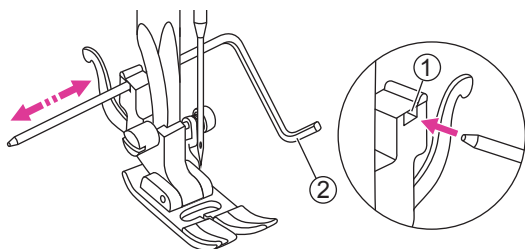
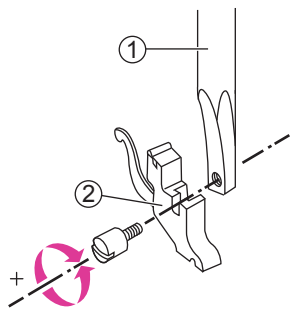
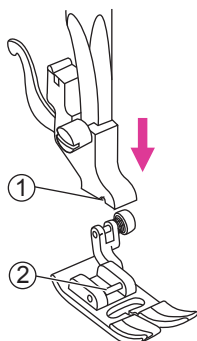
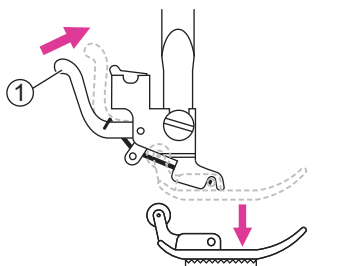
Примечание

- Как правило, тонкие нити и иглы используются для легких тканей, более толстые – для плотных.
- Всегда проверяйте толщину иглы и нити на обрезке ткани, которая будет использоваться для шитья.
- Используйте одинаковую нить в качестве верхней и нижней.
- Используйте стабилизатор ткани или подложку при шитье тонких или тянущихся тканей, выбирайте правильную прижимную лапку.
- При вышивке на тяжелых тканях и стабилизирующих материалах (джинса и пр.) рекомендуется использовать иглу 90/14. Игла 75/11 может погнуться или сломаться, что вызовет травму.
- Для прозрачной нейлоновой нити всегда используйте иглу 90/14 - 100/16. В качестве верхней и нижней обычно используются одинаковые типы нитей.

Замена прижимной лапки

▲ Внимание!

- Переместите выключатель в положение «О».
- Всегда используйте правильную прижимную лапку для выбранной строчки. Неверная прижимная лапка может стать причиной поломки иглы.



❖ Снятие прижимной лапки

Поднимите рычаг подъема прижимной лапки.

Нажмите фиксатор на задней стороне держателя и лапка освободится.

① Фиксатор

❖ Установка прижимной лапки

Опустите рычаг подъема прижимной лапки таким образом, чтобы паз держателя совпал с осью на лапке.

Прижимная лапка зафиксировается в держателе автоматически.

① Паз

② Ось

❖ Снятие и установка держателя прижимной лапки

Поднимите рычаг подъема прижимной лапки. Совместите держатель лапки с левой стороной оконечности прижимного стержня. Придерживая держатель, соедините детали винтом при помощи отвертки, входящей в комплект принадлежностей.

① Прижимной стержень

② Держатель прижимной лапки

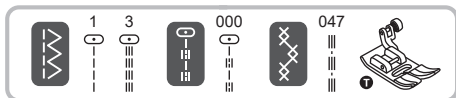
❖ Установка направляющей для квилтинга/ ограничитель края ткани

Поместите направляющую в отверстие держателя прижимной лапки, как показано на рисунке. Настройте необходимый вылет в соответствии с выбранным видом строчки.

① Отверстие

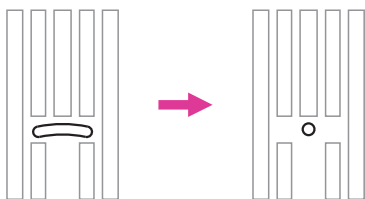
② Направляющая для квилтинга/ ограничитель края ткани

Установка игольной пластины для прямого стежка



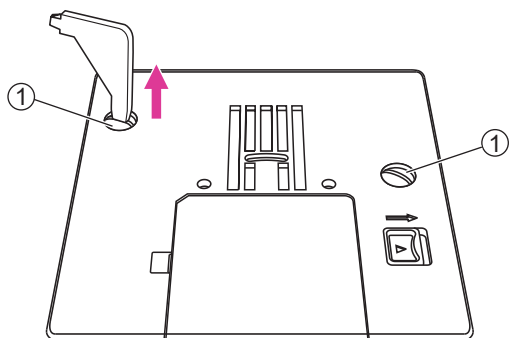
⚠ Внимание!

- Выключите машину перед установкой OFF "O".
- Использовать игольную пластину для прямого стежка можно только с определенными строчками. А именно со швейными операциями №1 и 3 Группы базовых строчек, № 000 Группы декоративных строчек и № 047 Группы строчек для квилтинга.



Особая конструкция с маленьким центральным отверстием обеспечивает лучшую поддержку ткани при шитье прямым стежком.

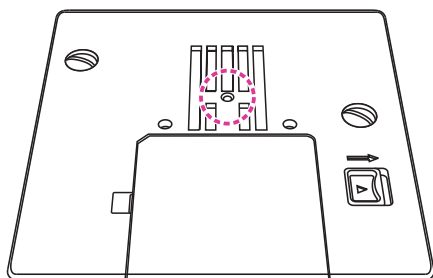
Таким образом, можно предотвратить стягивание ткани в зону шпульки, особенно в начале или конце шва.



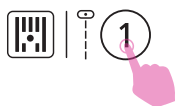
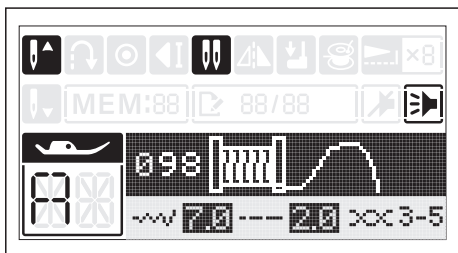
Снимите иглу, прижимную лапку и лапкодержатель.

Используйте L-образную отвертку, чтобы открутить винт игольной пластины и снять обычную игольную пластину.

① Виты



Установите игольную пластину для прямого стежка и затяните винты.

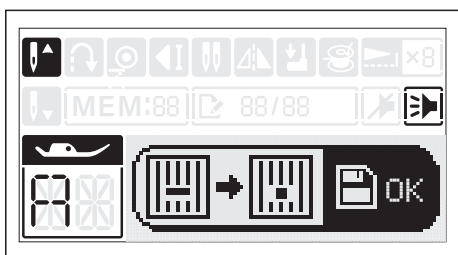


❖ Настройки игольной пластины для прямого стежка

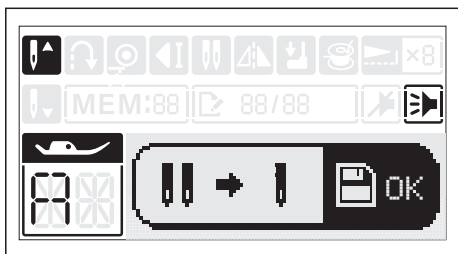
⚠ Внимание!

При использовании игольной пластины для прямого стежка необходимо выполнить соответствующие настройки, чтобы предотвратить поломку машины.

Вставив игольную пластину для прямого стежка, долго нажимайте на кнопку Группы базовых строчек № 1, чтобы перейти в настройки.



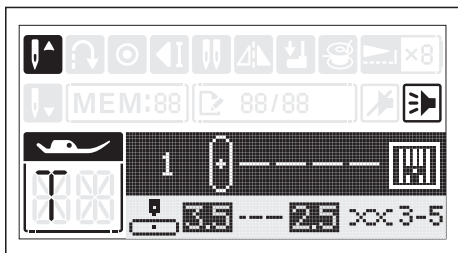
На экране вы увидите, что игольная пластина сменилась с обычной на игольную пластину для прямого стежка. Нажмите кнопку сохранения и ширина стежка автоматически будет установлена только для стежков в среднем положении иглы.



Не используйте двойную иглу. Убедитесь, что установлена одинарная игла. Нажмите кнопку сохранения, чтобы завершить настройку.

⚠ Внимание!

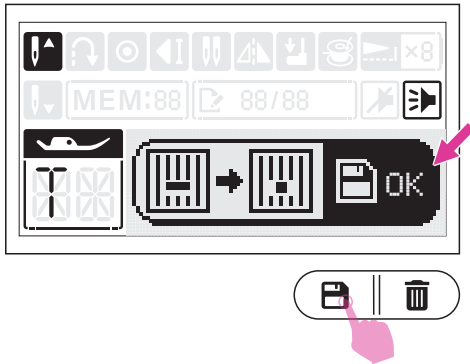
Во избежании поломки иглы и повреждения игольной пластины не используйте двойную иглу.



Машина автоматически переключится на группу базовых строчек, операцию №1.

Примечание

Появится звуковой сигнал, предупреждающий о том, что рисунок стежка не соответствует срединному положению иглы.

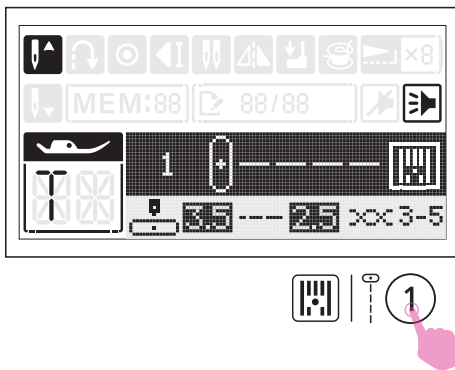


Примечание

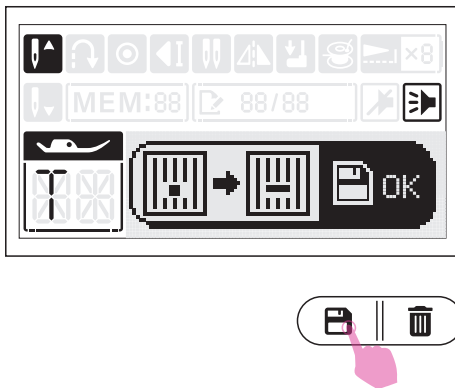
Настройка машины об установке игольной пластины для прямого стежка сохраняется даже при выключении машины. При включении машины появится всплывающее окно, напоминающее о настройке игольной пластины для прямого стежка. Нажмите кнопку сохранения, чтобы убрать напоминание.

❖ Удаление игольной пластины для прямого стежка

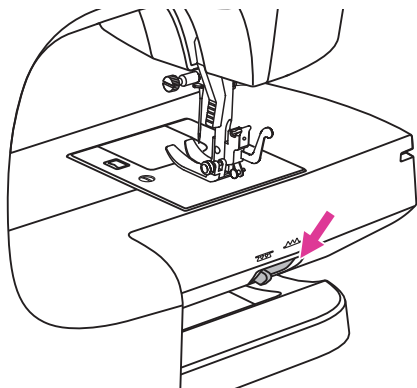
Долгим нажатием на кнопку Группы базовых строчек № 1 войдите в настройки.



На экране отобразится игольная пластина для прямого стежка. Чтобы сменить игольную пластину на обычную, нажмите кнопку сохранения для подтверждения.

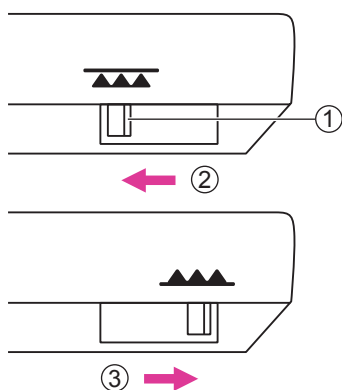


Отключение/ включение транспортера ткани



Рычаг отключения транспортера ткани расположен на задней части машины.

Для подъема или опускания транспортера следует изменить положение рычага. При перемещении рычага в левое положение - транспортер ткани отключается. При перемещении рычага в правое положение - транспортер ткани включается.



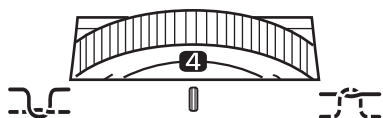
- ① Переключатель транспортера
- ② Левое положение (транспортер ткани отключен)
- ③ Правое положение (транспортер ткани включен)

Примечание

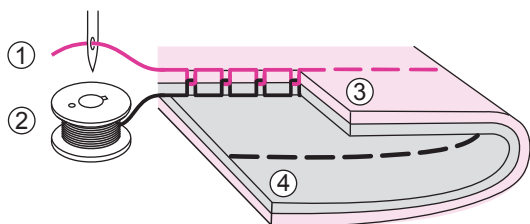
После окончания работы (пришивание пуговиц, штопка в режиме свободного перемещения, вышивка) не забудьте перевести рычаг отключения транспортера ткани в правое положение для выполнения стандартных операций.

Натяжение нити

Правильная настройка натяжения нити важна для качественного шитья. Нет единого значения натяжения, пригодного для всех видов строчки и типов ткани.

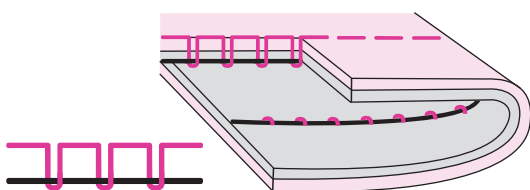


Стандартная установка натяжения верхней нити «4».

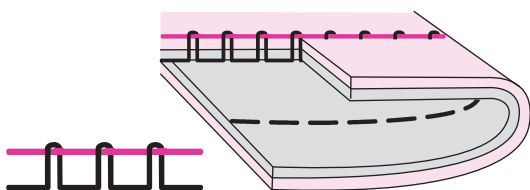


Нормальное натяжение нити для прямой строчки.

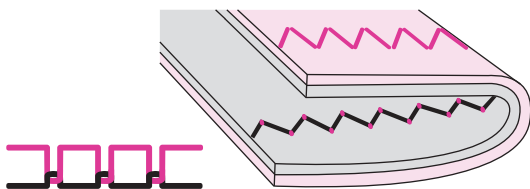
- ① Верхняя нить
- ② Нижняя нить
- ③ Лицевая сторона
- ④ Изнаночная сторона



Натяжение нити слишком слабое для шитья прямой строчкой. Поверните регулятор натяжения к большему числу.



Натяжение нити слишком большое для шитья прямой строчкой. Поверните регулятор натяжения к меньшему числу.



Нормальное натяжение нити для зигзагообразной и декоративной строчки.

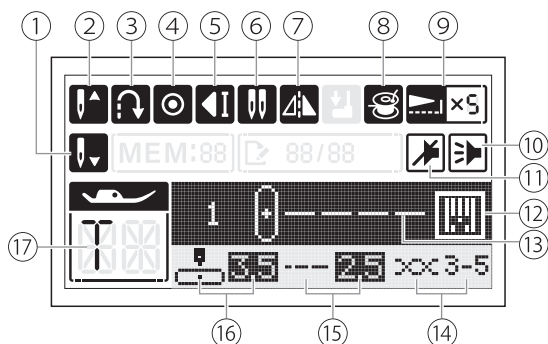
Для декоративных строчек характерен более ровный стежок и меньшее сморщивание ткани.

При правильном натяжении на изнаночной стороне ткани появляются незначительное количество верхней нити.

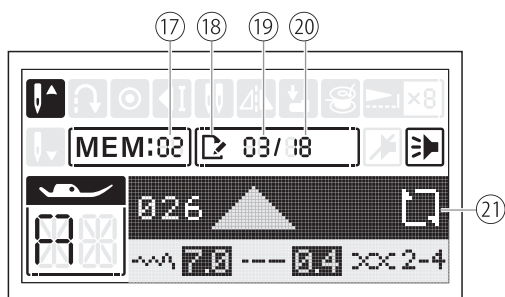


Инструкции

Экран управления

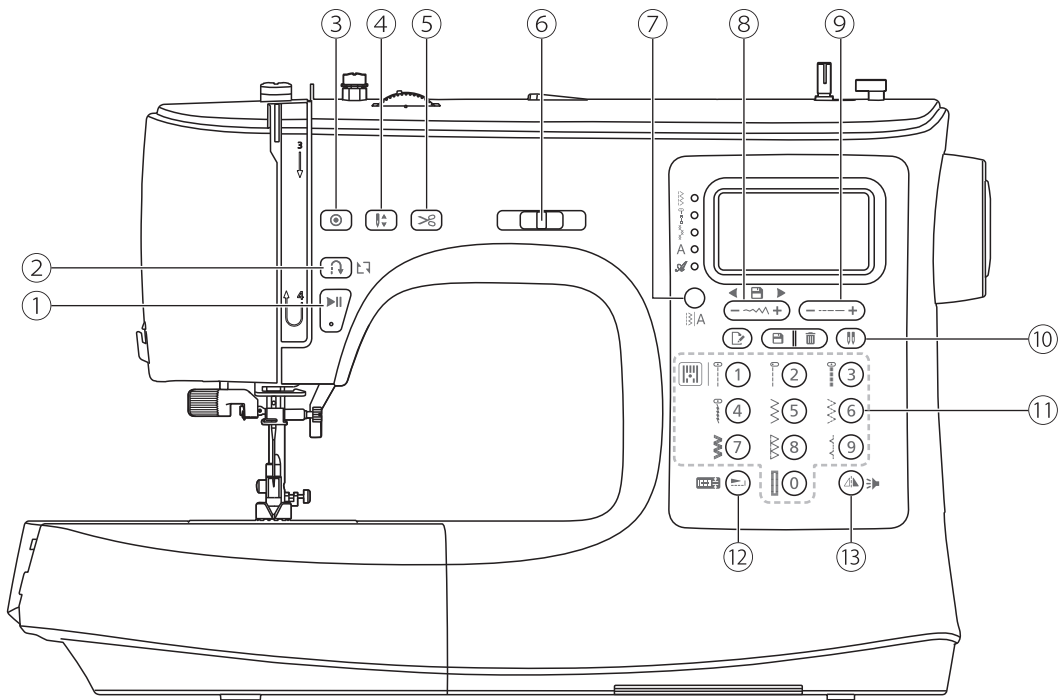


Режим памяти:



- ① Игла опущена
- ② Игла поднята
- ③ Реверс
- ④ Автоматическая закрепка
- ⑤ Автоматическая остановка
- ⑥ Режим двойной иглы
- ⑦ Зеркальное отражение строчки
- ⑧ Намотка шпульки
- ⑨ Размер увеличения масштаба
- ⑩ Звуковой сигнал включен
- ⑪ Звуковой сигнал отключен
- ⑫ Игольная пластина для прямого стежка
- ⑬ Номер строчки и изображение строчки
- ⑭ Рекомендуемое натяжение верхней нити
- ⑮ Длина стежка
- ⑯ Положение иглы и ширина строчки
- ⑰ Рекомендуемая прижимная лапка
- ⑱ Номер памяти
- ⑲ Режим редактирования памяти
- ⑳ Номер текущей ячейки в памяти
- ㉑ Общее количество ячеек в памяти
- ㉒ Повтор строчки

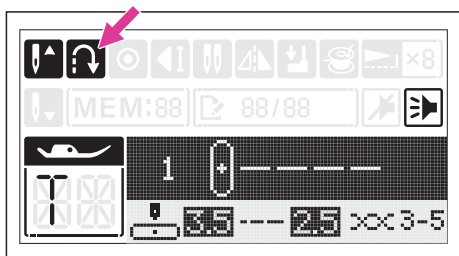
Кнопки управления



① Кнопка Вкл./ Выкл.

Нажмите кнопку для начало шитья машины. Повторно нажмите кнопку для остановки машины.

При помощи этой кнопки можно управлять машиной без использования ножной педали.

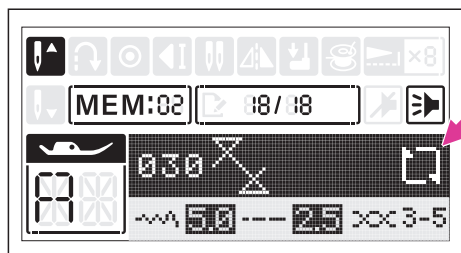


② Кнопка реверса

При выборе режима 1-5 из группы рабочих строчек или 000 из группы стандартных строчек и нажатой кнопке реверса машина будет выполнять шитье с малой скоростью в обратном направлении. При отпущенной кнопке реверса машина будет выполнять шитье вперед.

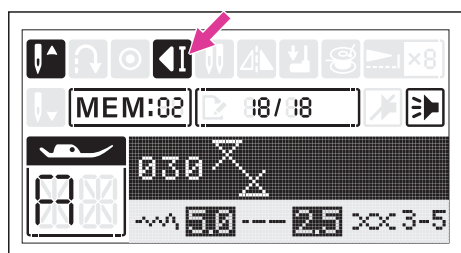
Если выбраны строчки базовой группы № 6-9 или строчки № 001-008/№ 026-099 Группы декоративных строчек или №000-046/№048-049 Группы строчек для квилтинга, машина немедленно выполнит 3 фиксирующих стежка при нажатии кнопки обратного хода, а затем автоматически остановится.

На экране будет отображаться символ реверса.

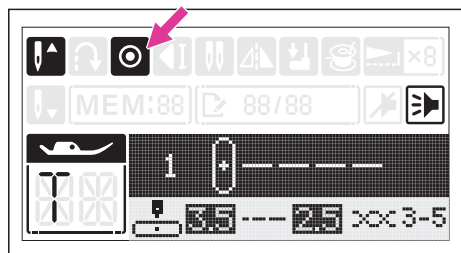


Функция повторного шитья (в программе памяти)

В программе памяти кнопка реверса используется для повторного шитья. При отображении указанного значка на экране можно несколько раз повторить выбранную комбинацию стежков.



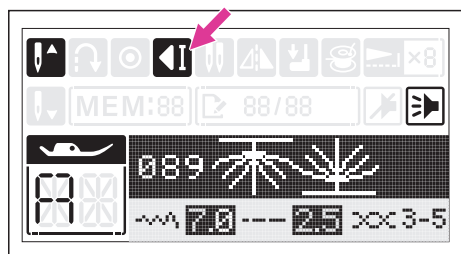
Для отмены повторного шитья следует нажать кнопку реверса. Машина выполнит 3 закрепляющих стежка после завершения одной полной комбинации. Во время выполнения последнего стежка на экране отобразится символ автоматической остановки.



③ Кнопка автоматической закрепки

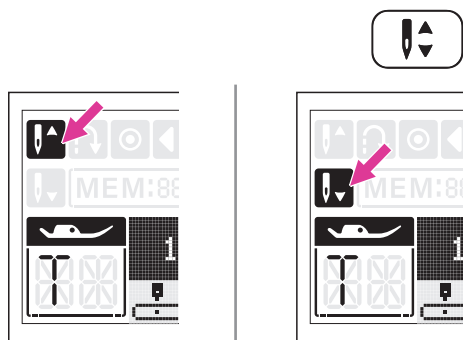
Когда машина не работает: нажмите кнопку автоматической закрепки; машина выполнит 3 стежка в одинаковом положении и остановится.

Во время работы машины: При выборе режима 1-5 из группы рабочих строчек или 000 из группы стандартных строчек и нажатой кнопке автоматической закрепки машина выполнит 3 закрепляющих стежка и автоматически остановится.



Во время шитья: Если выбраны строчки базовой группы № 6-9 или строчки № 001-008/№ 026-099 Группы декоративных строчек или №000-046/№048-049 Группы строчек для квилтинга, машина прошьет 3 фиксирующих стежка в конце текущего стежка, если нажата кнопка автоматической блокировки. Затем автоматически остановится. Функция может быть отменена, если нажать кнопку еще раз во время шитья.

После окончания шитья на экране отобразится символ автоматической закрепки.



④ Кнопка верхнего/ нижнего положения иглы

При помощи кнопки положения иглы можно выбрать крайнее верхнее или крайнее нижнее (в ткани) положение остановки иглы после остановки машины.

Примечание

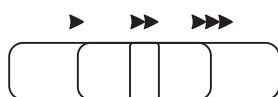
Нажатие кнопки положения иглы во время шитья не изменяет положения иглы.

Нажмите кнопку, чтобы стрелка на экране указывала вверх, и игла остановится в крайнем верхнем положении. При нажатии кнопки таким образом, чтобы стрелка указывала вниз, игла остановится в крайнем нижнем положении.



⑤ Кнопка обрезки нити

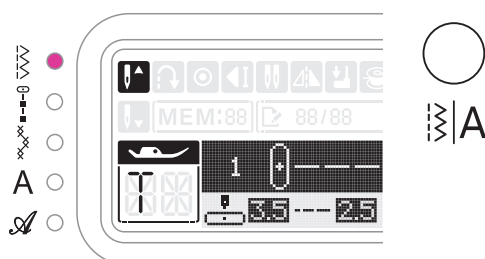
Нажмите эту кнопку после завершения шитья, и машина обрежет нити.



⑥ Регулятор скорости

Регулятор скорости используется для управления скоростью шитья. Для увеличения скорости переместите бегунок вправо. Для уменьшения скорости переместите бегунок влево.

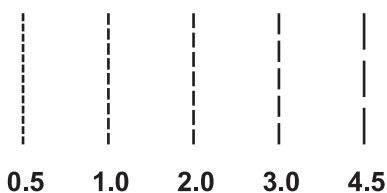
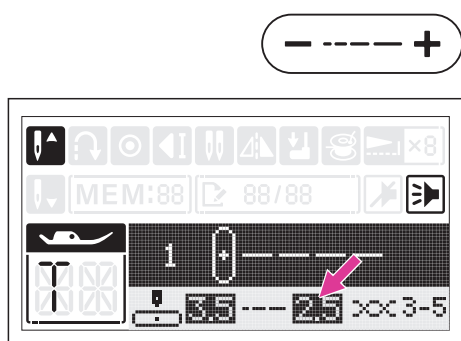
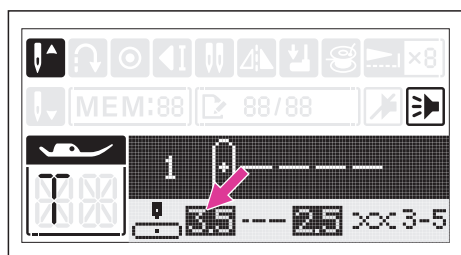
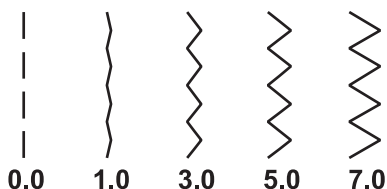
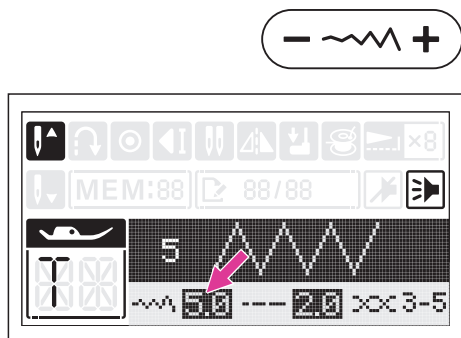
Скорость шитья может быть отрегулирована без использования ножной педали.



⑦ Кнопка выбора группы строчек

При включенной машине на экране будет подсвечена группа рабочих строчек. При нажатии кнопки выбора группы строчек световой указатель будет пошагово перемещаться для выбора группы:

- Базовые строчки →
- Декоративные строчки →
- Строчки для квилтинга →
- Печатный алфавит →
- Прописной алфавит →



⑧ Кнопка регулировки ширины строчки

При выборе вида строчки машина автоматически установит рекомендуемое значение ширины строчки, которое отобразится на экране. При регулировке этого значения подсвеченное число будет стерто.

Ширина строчки может быть отрегулирована при помощи кнопок регулировки ширины строчки. Для уменьшения ширины нажмите кнопку «-», для увеличения – кнопку «+».

Различные виды строчки имеют свои ограничения по ширине.

Регулировка положения иглы

При выборе прямой строчки, режима 1-4 из группы рабочих строчек или 000 из группы стандартных строчек положение иглы может быть изменено путем регулировки ширины строчки.

Предустановленное положение соответствует значению «3,5», по центру.

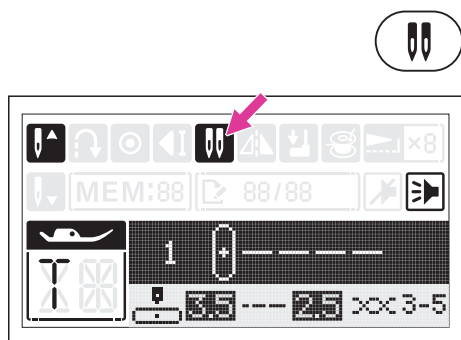
Для смещения иглы вправо нажмите кнопку «+». Для смещения иглы влево нажмите кнопку «-».

⑨ Кнопка регулировки длины стежка

При выборе вида строчки машина автоматически установит рекомендуемое значение длины стежка, которое отобразится на экране. При регулировке этого значения подсвеченное число будет стерто.

Длина стежка может быть отрегулирована при помощи кнопок регулировки длины стежка. Для уменьшения длины стежка нажмите кнопку «-», для увеличения – кнопку «+».

Различные виды строчки имеют свои ограничения по длине стежка.

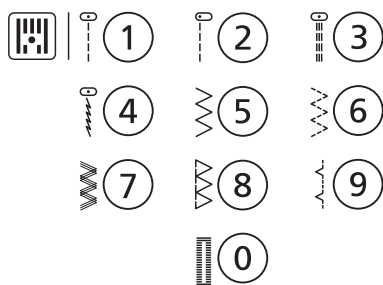


⑩ Кнопка двойной иглы

При нажатии кнопки двойной иглы на экране отобразится символ двойной иглы.

Машина автоматически уменьшает максимальную ширину для шитья двумя иглами. Пожалуйста, обратитесь к главе "Двойная игла" для получения дополнительной информации.

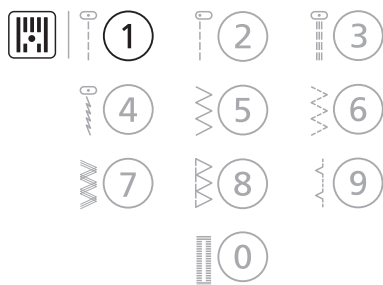
Для возврата в режим одиночной иглы повторно нажмите кнопку.



⑪ Выбор рабочих строчек и цифровые кнопки

В режиме группы рабочих строчек используйте кнопки для выбора рабочей строчки, соответствующей рисунку рядом с цифровыми кнопками.

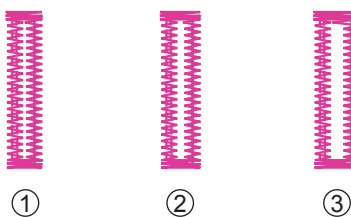
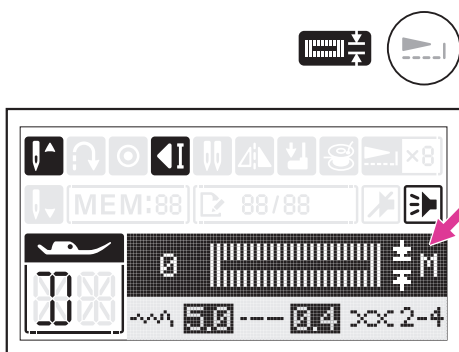
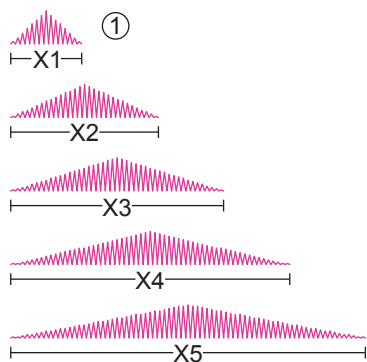
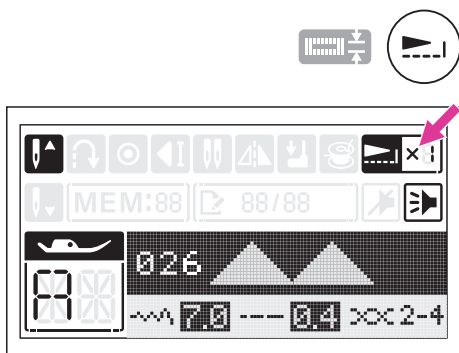
В режиме группы основных строчек и групп шрифтов используйте информацию, содержащуюся на панели образцов строчки, и цифровые кнопки 0-9 для выбора желаемого вида строчки.



Кнопка настройки пластины иглы для прямого стежка

Длительное нажатие на кнопку 1 группы базовых строчек позволяет установить игольную пластину прямого стежка.

Пожалуйста, обратитесь к разделу "Настройка игольной пластины для прямого стежка" и "Удаление игольной пластины для прямого стежка" для получения дополнительной информации.



⑫ Кнопка масштабирования

Строчки 026-045 группы основных строчек могут быть увеличены до 5 раз относительно нормальной длины нажатием кнопки масштабирования.

На экране отобразится символ масштабирования, и машина выполнит увеличенную строчку.

При изменении ширины строчки или длины стежка возможно добиться огромного разнообразия видов строчки.

① Нормальный размер строчки

Кнопка настройки размеров петли

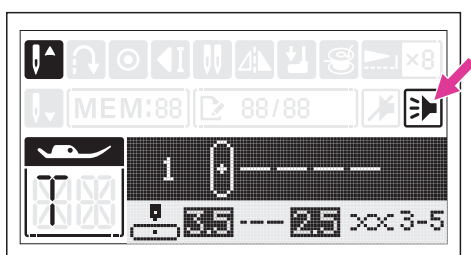
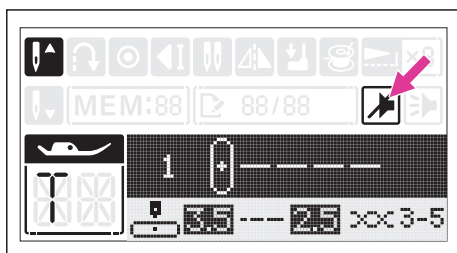
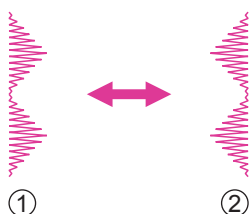
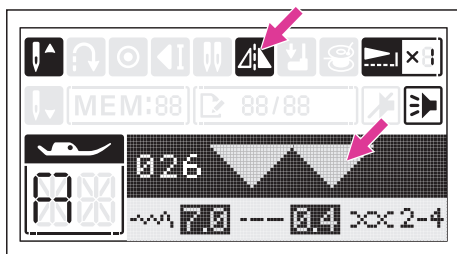
При выборе обметывания петель в режиме группы рабочих строчек 0 или основных строчек 009-020 на экране отобразится значение ширины петли.

Последовательно нажимайте кнопку удлинения для регулировки размера петли от M → L → S.

Примечание

- Для прорезки петли воспользуйтесь вспарывателем швов. Соблюдайте осторожность, чтобы не повредить строчку вокруг петли.
- При повторном выборе ширины петли значение будет автоматически установлено в положение M.
- См. раздел "электронная лапка для петель" и точно установите размер петель для пришивания. (Пожалуйста, обратитесь к главе "Обметывание петель" для получения дополнительной информации.)

- ① S: малая
 ② M: средняя
 ③ L: большая



⑬ Кнопка зеркального отражения

Функция зеркального отражения позволяет создать зеркальное отражение выбранной строчки.

Все виды строчки, кроме режима 8-0, группы рабочих строчек и режимов 001, 009-025, 046-047 группы основных строчек, могут быть зеркально отражены нажатием кнопки зеркального отражения.

На экране отобразится символ реверса и машина продолжит выполнять зеркальную строчку до тех пор, пока кнопка зеркального отражения не будет повторно нажата.

Функция зеркального отражения также будет отменена при смене вида строчки.

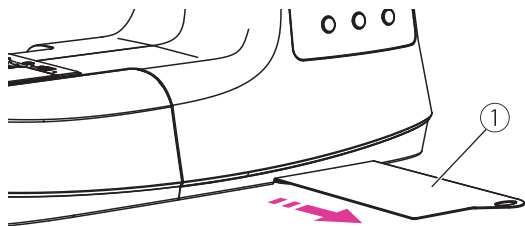
- ① Обычная строчка
- ② Зеркальная строчка

Кнопка включения/ отключения звука

Отключение звукового сигнала: Нажмите и удерживайте кнопку в течение 2 секунд. После короткого звукового сигнала звук будет отключен.

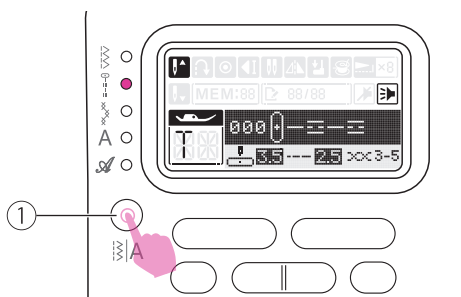
Включение звукового сигнала: Когда машина находится в беззвучном режиме, нажмите и удерживайте кнопку в течение 2 секунд. Два коротких звуковых сигнала сообщат о включении звука.

Выбор строчки



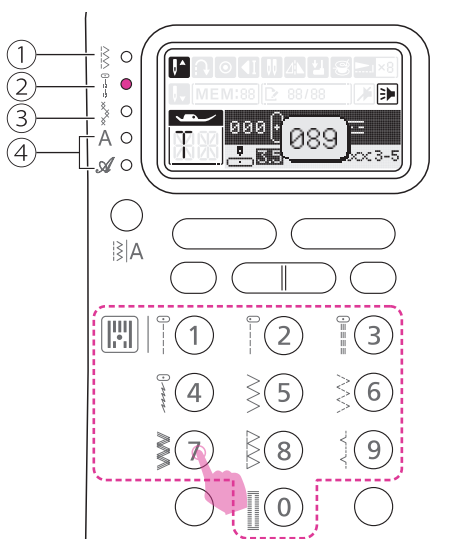
Выберите желаемую строчку на карте с образцами строчек.

- ① Карта с образцами строчек



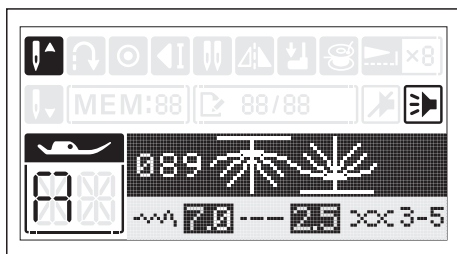
На экране будет подсвечена группа рабочих строчек. При нажатии кнопки выбора группы строчек световой указатель будет пошагово перемещаться для выбора режима строчки.

- ① Кнопка выбора группы строчек

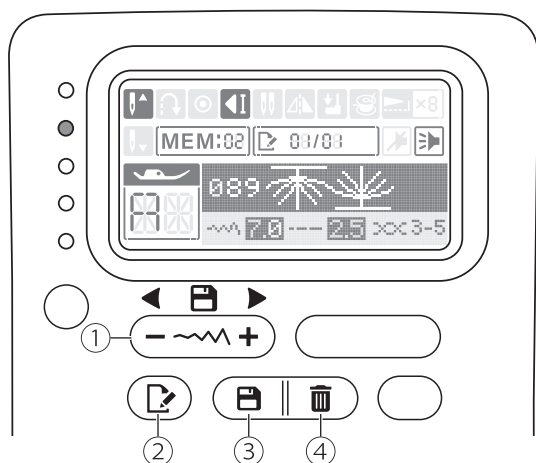


Введите число соответствующее номеру строчки.

- ① Группа рабочих строчек:
Используйте цифровые кнопки 0-9 для выбора наиболее распространенных видов строчки.
- ② Группа основных строчек:
Обратитесь к панели образцов строчки, используйте цифровые кнопки 0-9 для выбора желаемой строчки.
- ③ Строчки для квилтинга:
Обратитесь к табличке с иллюстрацией строчек, используйте кнопки 0-9 для выбора предпочтительных швейных операций.
- ④ Печатный алфавит/Прописной алфавит:
Обратитесь к панели образцов строчки, используйте цифровые кнопки 0-9 для выбора желаемой буквенно-цифровой строчки.



Работа с памятью машины



① Кнопка выбора строчки из памяти

Используйте кнопки регулировки ширины строчки «+» или «-» для выбора строчки, сохраненной в памяти.

② Кнопка редактирования памяти

Нажмите кнопку редактирования для входа в режим редактирования памяти и регулировки длины стежка, ширины строчки, зеркального отражения и удлинения строчки.

③ Кнопка памяти

Нажмите кнопку для входа в режим памяти и сохранения желаемых комбинаций строчек. Повторно нажмите кнопку для выхода из режима памяти.

④ Кнопка удаления из памяти

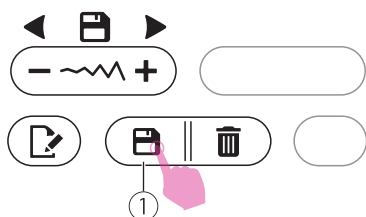
Нажмите кнопку для удаления желаемой строчки из памяти. Следующая сохраненная строчка окажется на ее месте.

Программирование памяти

Часто используемые комбинации строчек, например, имя, состоящее из букв, можно сохранить для последующего использования. Поскольку сохраненные строчки не стираются из памяти при выключении машины, их можно вызвать в любой момент.

Примечание

- Несколько швейных операций выбранных из Группы декоративных строчек, Группы строчек для квилтинга и Алфавитов, можно комбинировать вместе.
- Машина имеет 2 программируемых модуля памяти, каждый из которых может запомнить 40 комбинаций строчек или букв.
- Группа рабочих строчек и режимы 001 / 009-025 / 046-047 группы стандартных строчек не могут быть сохранены в памяти.

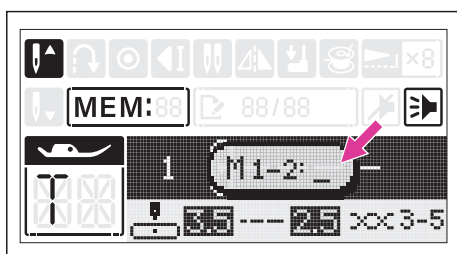


❖ Комбинации строчек

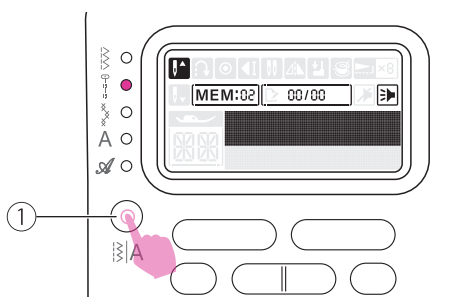
Переместите выключатель в положение (I).

Нажмите кнопку памяти для входа в режим памяти.

① Кнопка памяти

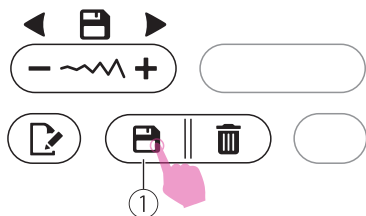
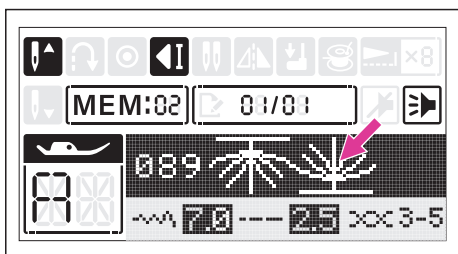
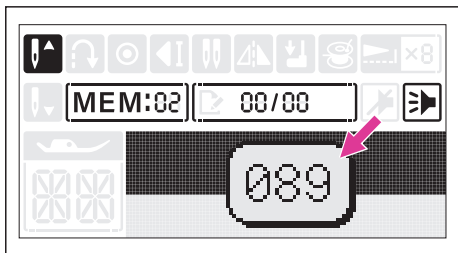


Появится меню памяти. Кнопкой с цифрами 1 или 2 выберите модуль памяти 1 или 2, с которым вы будете работать.



Автоматически появится экран памяти. Нажмите кнопку переключения групп строчек, чтобы изменить группу декоративных строчек, строчек для квилтинга или группы алфавитных строчек.

① Кнопка переключения группы строчек



С помощью цифровых кнопок введите номер необходимой строчки (например, 089)

Выбранная строчка отобразится на экране и запишется в память в ячейку под номером 1.

Введите следующий номер строчки для записи в память в ячейку под номером 2. Повторите этот шаг несколько раз для создания комбинации строчек.

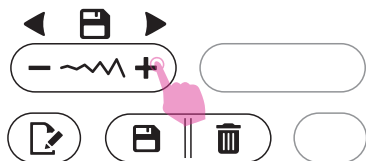
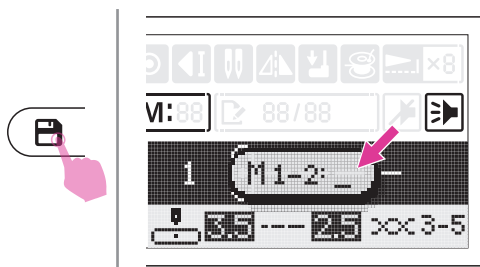
В одном модуле памяти можно сохранить до 40 строчек или букв в соответствующих ячейках.

Нажмите кнопку памяти для сохранения комбинации строчек. После этого вы вернетесь в режим стандартного шитья. При необходимости вызовите сохраненную комбинацию строчек или букв из памяти.

① Кнопка памяти

▲ Внимание!

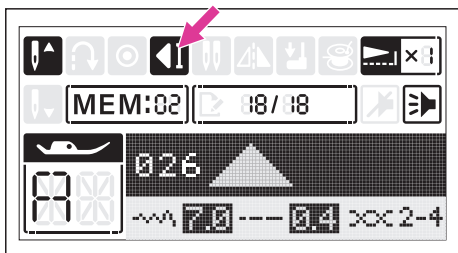
Если после завершения выбора строчек в режиме записи в память не нажать кнопку памяти, то после выключения машины выбранная комбинация строчек не сохранится в памяти.



❖ Вызов памяти

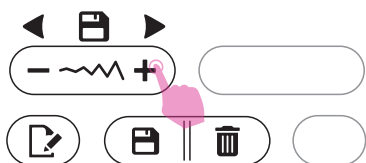
Нажмите кнопку памяти, выберите модуль памяти 1 или 2 и начните шить. Сохраненные строчки или буквы в памяти будут вышиты машиной.

Пролистайте содержимое повторным нажатием «+» или «-» кнопки регулировки ширины строчки. На экране по одной будут отображаться сохраненные комбинации строчек или букв и их параметры.



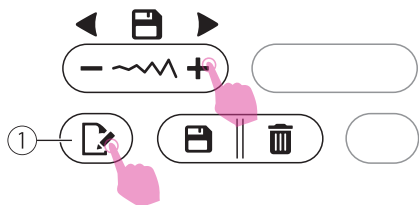
Примечание

Последняя строчка или буква будет автоматически закреплена в режиме памяти.



❖ Добавление строчек в сохраненную память

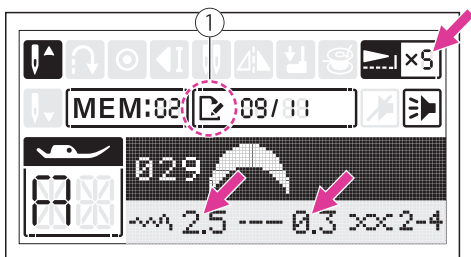
При помощи «+» или «-» кнопки регулировки ширины строчки переместите курсор в положение, предшествующее пропущенной строчке. Выберите группу строчек и строчку, которую хотите добавить. На экране отобразится номер выбранной строчки. Добавьте новую строчку путем вводе ее номера.



❖ Редактирование строчек в сохраненной памяти

При помощи кнопок регулировки ширины строчки («+» или «-») выберите ту строчку, которую необходимо отредактировать. Нажмите кнопку редактирования памяти, чтобы отредактировать строчку.

① Кнопка редактирования памяти

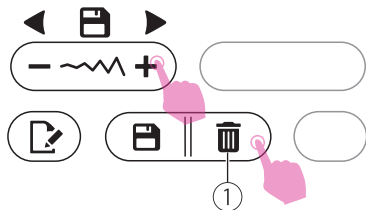


The stitch length, stitch width, mirror and elongation of the stitches can be adjusted manually depending on each stitch settings.

Для получения подробной информации об ограничении стежков, пожалуйста, обратитесь к главе "Кнопки управления".

① Режим редактирования

Повторно нажмите кнопку редактирования памяти, чтобы выйти из режима редактирования.

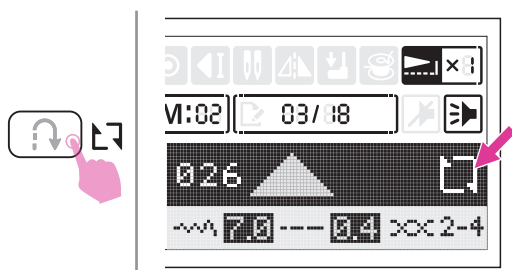


❖ Удаление строчек из сохраненной памяти

Выберите строчку, которую необходимо удалить из памяти при помощи «+» или «-» кнопки регулировки ширины строчки.

Для удаления выбранной строчки нажмите кнопку удаления из памяти. Следующая сохраненная строчка окажется на ее месте.

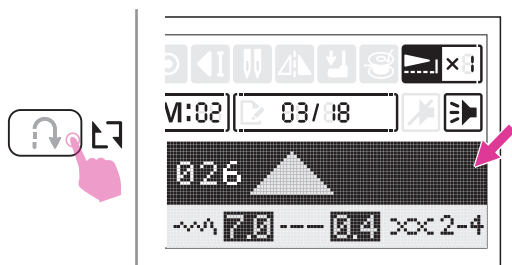
① Кнопка удаления из памяти



❖ Функция повтора строчек

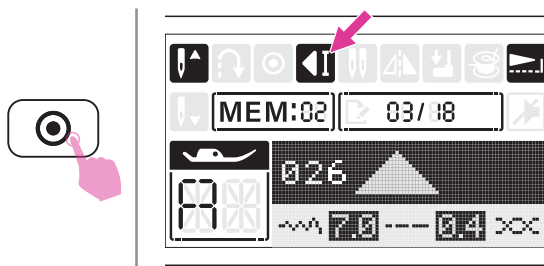
В режиме памяти кнопка реверса используется для повторного шитья. Когда на экране отображается указанный символ, комбинация строчек из памяти будет повторяться непрерывно.

Для отмены повторного шитья нажмите кнопку реверса еще раз. Символ повтора исчезнет с экрана.



Примечание

При выходе из режима памяти функция повторного шитья отключается, возвращая машину к стандартной настройке.



Если во время шитья нажать кнопку автоматической закрепки, машина выполнит 3 закрепляющих стежка по окончании текущей строчки и остановится. На экране отобразится символ автоматической остановки. При нажатии кнопки Вкл./Выкл. машина начнет шить со следующей строчки.



Группы строчек

Группы строчек

❖ Базовые строчки



1 2 3 4 5 6 7 8 9 0



❖ Декоративные строчки



000 001 002 003 004 005 006 007 008 009 010 011 012 013 014 015 016 017 018 019 020 021 022 023 024



025 026 027 028 029 030 031 032 033 034 035 036 037 038 039 040 041 042 043 044 045 046 047 048 049



050 051 052 053 054 055 056 057 058 059 060 061 062 063 064 065 066 067 068 069 070 071 072 073 074



075 076 077 078 079 080 081 082 083 084 085 086 087 088 089 090 091 092 093 094 095 096 097 098 099



❖ Строчки для квилтинга



000 001 002 003 004 005 006 007 008 009 010 011 012 013 014 015 016 017 018 019 020 021 022 023 024



025 026 027 028 029 030 031 032 033 034 035 036 037 038 039 040 041 042 043 044 045 046 047 048 049



❖ Печатный алфавит 

000 001 002 003 004 005 006 007 008 009 010 011 012 013 014 015 016 017 018 019 020 021 022 023 024
 0 1 2 3 4 5 6 7 8 9 A B C D E F G H I J K L M N O
 025 026 027 028 029 030 031 032 033 034 035 036 037 038 039 040 041 042 043 044 045 046 047 048 049
 P Q R S T U V W X Y Z a b c d e f g h i j k l m n
 050 051 052 053 054 055 056 057 058 059 060 061 062 063 064 065 066 067 068 069 070 071 072 073 074
 o p q r s t u v w x y z Ä Å Æ Ñ Ö Ø Ç Ü ä å æ ë
 075 076 077 078 079 080 081 082 083 084 085 086 087 088 089 090 091 092 093 094 095 096 097 098 099
 è é ê ñ ö õ ø ì ç ü ù ß & ? ! _ ' , . - () @ + =

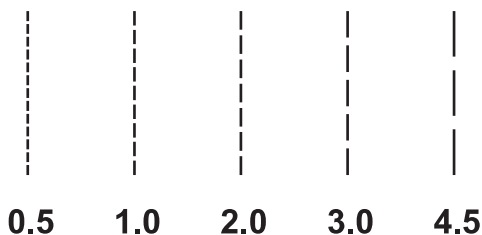
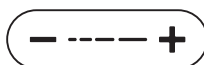
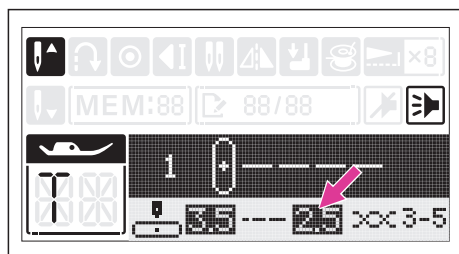
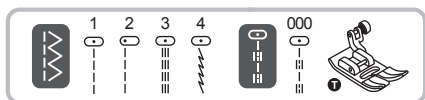
❖ Прописной алфавит 

000 001 002 003 004 005 006 007 008 009 010 011 012 013 014 015 016 017 018 019 020 021 022 023 024
 0 1 2 3 4 5 6 7 8 9 A B C D E F G H I J K L M N O
 025 026 027 028 029 030 031 032 033 034 035 036 037 038 039 040 041 042 043 044 045 046 047 048 049
 P Q R S T U V W X Y Z a b c d e f g h i j k l m n
 050 051 052 053 054 055 056 057 058 059 060 061 062 063 064 065 066 067 068 069 070 071 072 073 074
 o p q r s t u v w x y z Ä Å Æ Ñ Ö Ø Ç Ü ä å æ ë
 075 076 077 078 079 080 081 082 083 084 085 086 087 088 089 090 091 092 093 094 095 096 097 098 099
 è é ê ñ ö õ ø ì ç ü ù ß & ? ! _ ' , . - () @ + =



ОСНОВЫ ШИТЬЯ

Прямая строчка



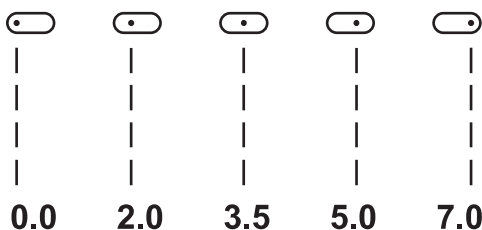
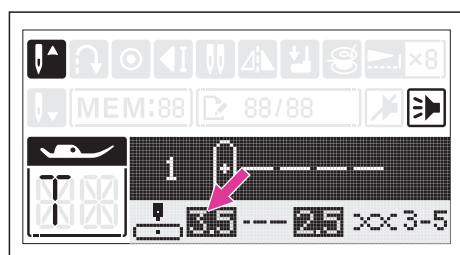
Используется универсальная лапка

Установите строчку как показано на рисунке.

Длина стежка регулируется нажатием кнопки регулировки длины стежка.

Для уменьшения длины стежка нажмите кнопку «-». Для увеличения длины нажмите кнопку «+».

Обычно чем толще ткань, игла и нить, тем более длинным должен быть стежок.



❖ Изменение положения иглы

Для изменения положения иглы относительно прорези лапки при прямой строчке используйте кнопку регулировки ширины строчки.

Предустановленное положение соответствует значению «3,5», по центру лапки.

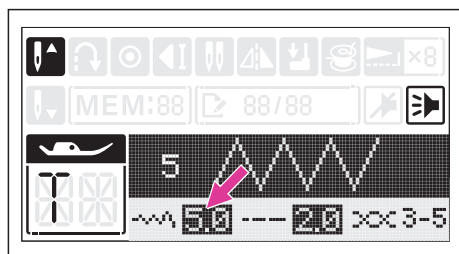
Для смещения иглы вправо нажмите кнопку регулировки ширины строчки «+».

Для смещения иглы влево нажмите кнопку регулировки ширины строчки «-».

Строчка зигзаг



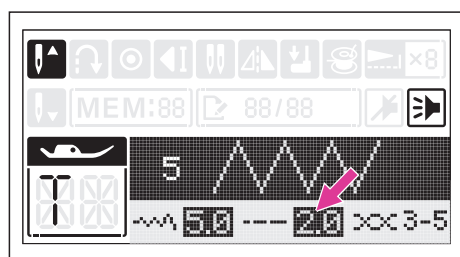
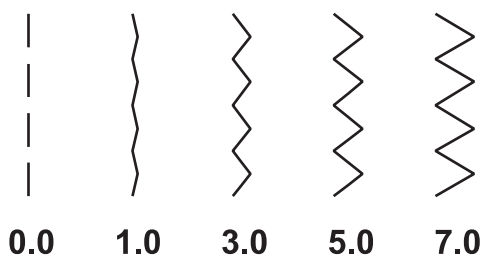
Используется универсальная лапка или лапка для атласной строчки.



Установите строчку как показано на рисунке.

Регулировка ширины строчки

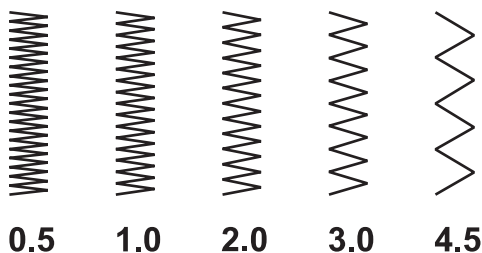
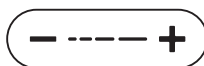
Ширина строчки может регулироваться от 0,0 до 7,0 нажатием кнопок регулировки ширины строчки «+» или «-».



Для регулировки длины стежка нажимайте кнопки регулировки длины стежка «+» или «-».

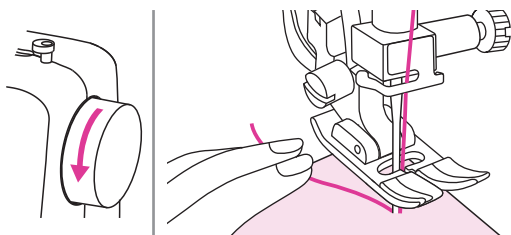
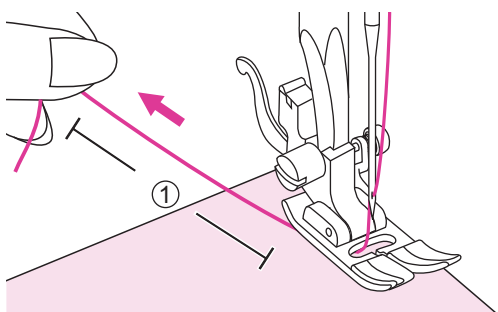
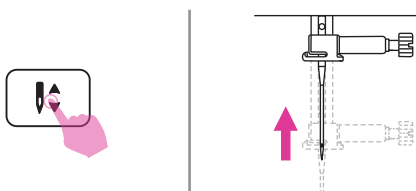
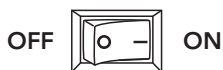
Наиболее качественная строчка зигзаг достигается при длине стежка «2,5» или меньше.

Плотная строчка зигзаг называется атласной строчкой.

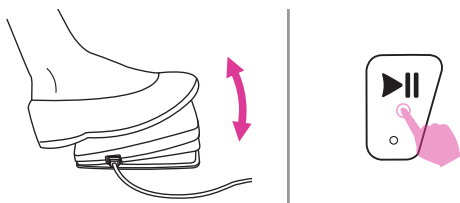


Начало шитья

Прежде чем приступить к работе убедитесь, что вы используете правильную комбинацию иглы/ ткани/ нити и рекомендуемую прижимную лапку.



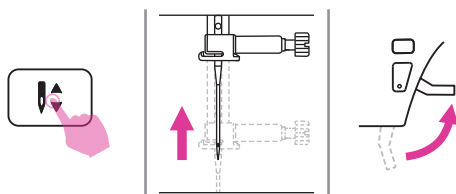
1. Переведите выключатель в положение «I».
2. Нажмите кнопку подъема/ опускания иглы и поднимите иглу в крайнее верхнее положение.
3. Поднимите подъемный рычаг прижимной лапки. Выберите строчку.
4. Поместите ткань под прижимную лапку, протяните нить под прижимной лапкой и вытяните конец нити длиной около 10 см по направлению к задней части машины.
① 10 см
5. Поверните маховое колесо на себя (против часовой стрелки) и опустите иглу в ткань в точке, с которой начнете шить.
6. Опустите подъемный рычаг прижимной лапки.



- Медленно нажмите на ножную педаль или нажмите и удерживайте кнопку Вкл./ Выкл., чтобы начать шитье. Отпустите ножную педаль или повторно нажмите кнопку Вкл./ Выкл., чтобы остановить машину.

Примечание

Вы можете использовать шитье назад для закрепления швов, нажав кнопку реверса. Более подробная информация содержится в разделе «Полезные навыки».



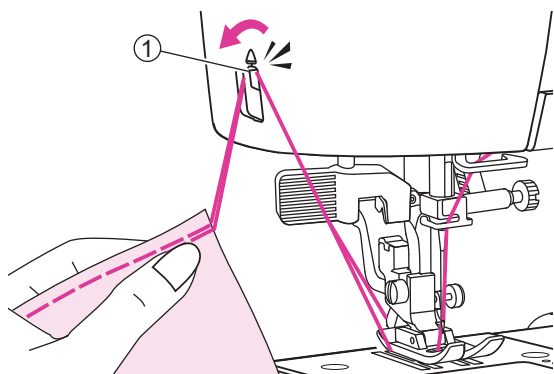
- Нажмите кнопку подъема/ опускания иглы и поднимите иглу. Поднимите подъемный рычаг прижимной лапки и вытащите ткань.



- Нажмите кнопку ножа для обрезки нити, чтобы обрезать нить.

Или вытяните обе нити к боковой поверхности лицевой панели, поместите их позади ножа для обрезки нити и обрежьте.

- Нож для обрезки нити



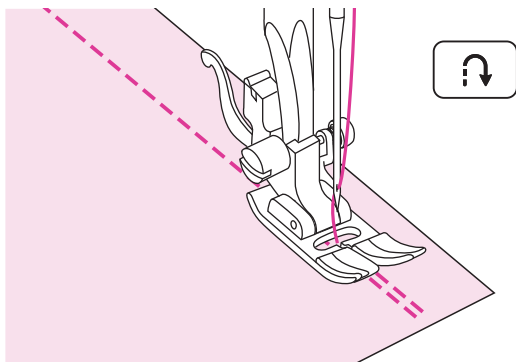
Полезные навыки

Ниже описаны различные способы, которые помогут вам добиться успеха при шитье. Используйте данные рекомендации для получения наилучшего результата.

Итог работы во многом зависит от использованного материала и строчки. Прежде чем приступать к шитью, выполните проверочную строчку на обрезке материала, который будете использовать.

При выполнении проверочной строчки используйте ту же ткань и нить, которую будете применять в работе, чтобы убедиться, что натяжение нити, длина стежка и ширина строчки выбраны правильно.

Поскольку результат работы зависит от типа строчки и количества слоев обрабатываемого материала, выполняйте проверочную строчку с соблюдением всех условий реального проекта.

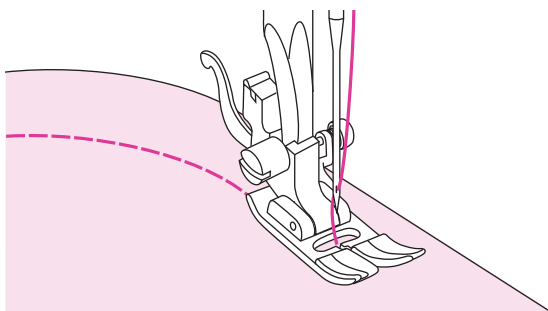


❖ Шитье назад

Шитье назад используется для закрепления шва в начале и в конце строчки.

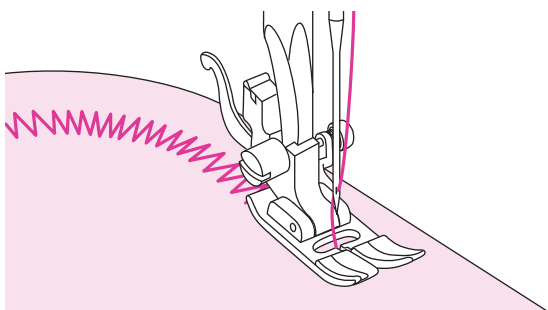
Нажмите кнопку реверса и сделайте 4-5 стежков.

Отпустите кнопку, и машина снова будет шить вперед.

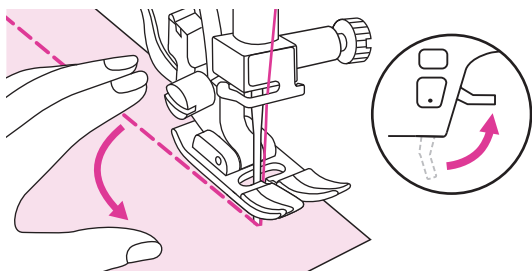


❖ Закругленный шов

Слегка измените направление строчки при шитье по дуге.



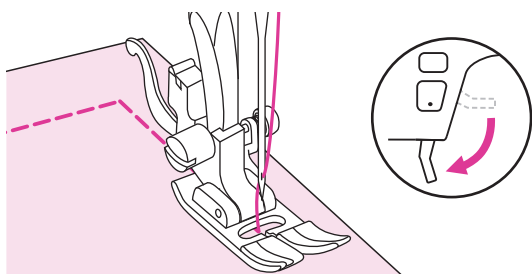
При шитье по дуге зигзагом немного уменьшите длину стежка для получения ровного шва.



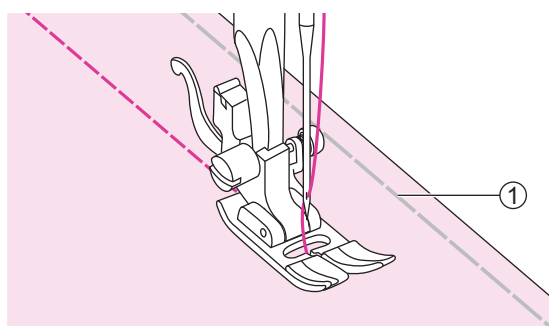
❖ **Обработка углов**

Выключите машину при достижении угла.

Опустите иглу в ткань. Поднимите прижимную лапку. Поверните ткань на 90°, используя иглу в качестве поворотной оси.



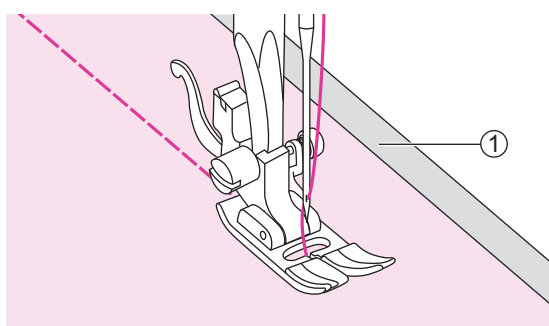
Опустите подъемный рычаг прижимной лапки и продолжите шить.



❖ **Шитье эластичных тканей**

Сметайте полотна ткани вместе и шейте, стараясь не растягивать материал.

① Наметка

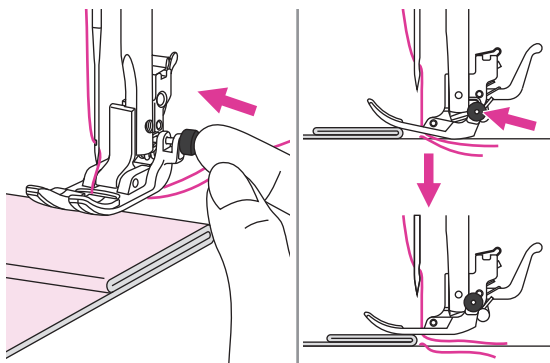


❖ **Шитье тонких тканей**

При шитье тонких тканей возможно смещение шва и неправильная подача материала. В таком случае поместите лист тонкой бумаги или другой стабилизирующий материал под ткань и шейте его вместе с тканью.

После окончания шитья оторвите лишнюю бумагу.

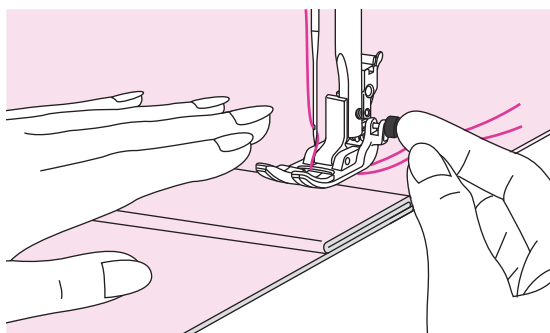
① Стабилизирующий материал или бумага



❖ Шитье плотных тканей

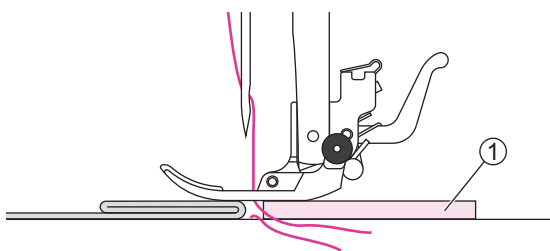
Нажмите черную кнопку на правой стороне прижимной лапки перед тем как опустить ее, и прижимная лапка зафиксировается в горизонтальном положении.

Это обеспечит равномерную подачу ткани в начале шва и поможет при обработке нескольких слоев материала (как, например, в случае строчки поверх швов при подшивке джинсов).



Когда достигнете точки наибольшего утолщения, опустите иглу и поднимите рычаг прижимной лапки. Выровняйте основание лапки горизонтально и нажмите черную кнопку. Затем опустите лапку и продолжите шитье.

После выполнения нескольких стежков черная кнопка автоматически разблокируется.



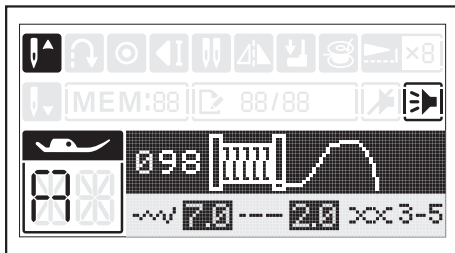
Можно также подложить под шов отрезок ткани такой же толщины либо поддерживать прижимную лапку рукой при подаче ткани и строчить по направлению к сложенной стороне изделия.

① Картон или толстая ткань

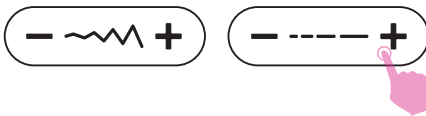
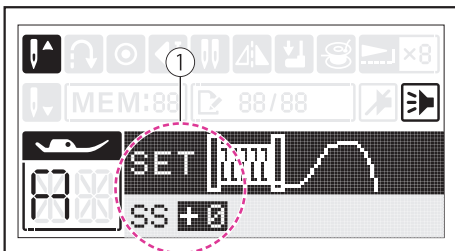
❖ Регулировка баланса ширины и длины строчки

Качество строчки может немного отличаться в зависимости от типа ткани, толщины или скорости шитья.

Если декоративные строчки, буквы, цифры или петли получается на определенной ткани неровными, просто отрегулируйте баланс.



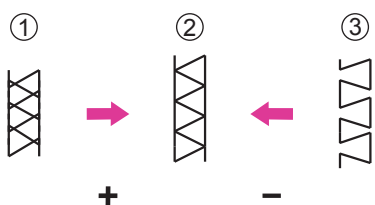
После выбора швейной операции, долго нажимайте кнопку переключения группы строчек, чтобы перейти в режим настройки баланса.



По умолчанию выставлено значение 0.

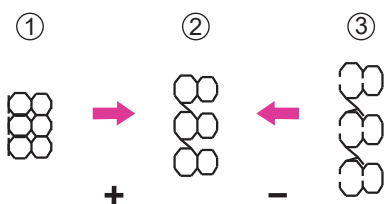
Нажмите кнопку регулировки ширины стежка или кнопку регулировки длины стежка, чтобы отрегулировать параметры деформированного узора. Вам доступен диапазон значений от -9 до +9.

① Режим регулировки баланса стежка



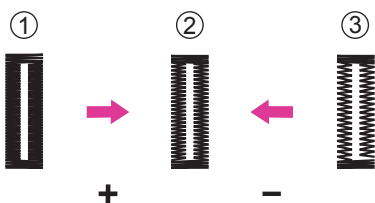
Регулировка неточных строчек

- ① Стежки слишком стянуты, нажмите кнопку "+".
- ② Нормальный вид строчки
- ③ Стежки слишком размешты, нажмите кнопку "-".



Настройка искаженных букв или цифр

- ① Стежки находятся слишком близко друг к другу, нажмите кнопку "+".
- ② Буквы или цифры в нормальном виде
- ③ Стежки находятся слишком далеко друг от друга, нажмите кнопку "+".

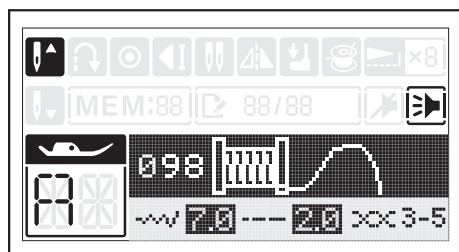


Регулировка плотности стежка для петель

- ① Если петля слишком плотная, нажмите кнопку "+".
- ② Нормальный вид петли
- ③ Если стежки петли слишком редкие, нажмите кнопку "-".


Примечание

Пожалуйста, используйте одну и ту же ткань для тестовой и основной прошивки.



Нажмите кнопку переключения групп строчек еще раз, чтобы выйти из режима регулировки баланса.

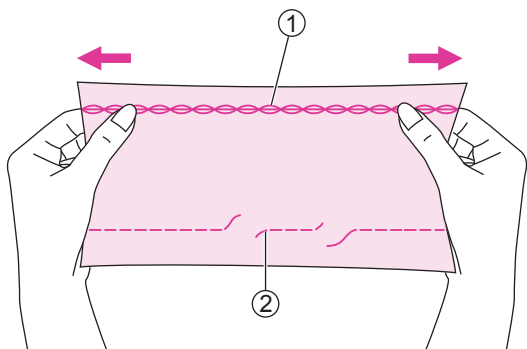




Наиболее распространенные виды строчек

Трикотажная строчка

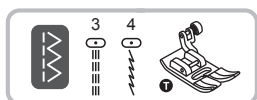
Используйте этот вид строчки для шитья трикотажных и других эластичных тканей. Эта строчка позволяет шву растягиваться, не повреждая волокна ткани.



Подходит для гладких тканей, трикотажа и эластичных тканей со сложным переплетением волокон. Может использоваться для сшивания прочных тканей, таких как джинса.

Трикотажная строчка может также использоваться в качестве декоративной, поверх основной строчки.

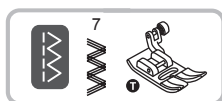
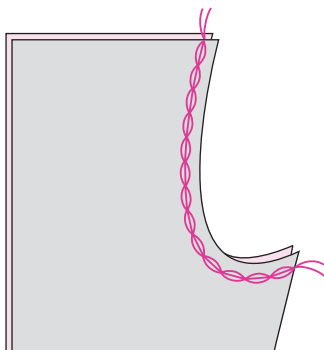
- ① Трикотажная строчка
- ② Прямая строчка



Используется универсальная прижимная лапка.

❖ Прямая трикотажная строчка

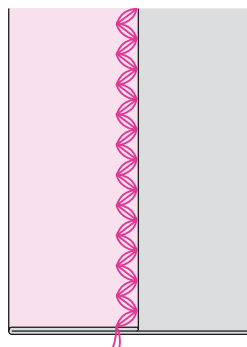
Прямая трикотажная строчка используется для придания тройной прочности швам на трикотаже и швам, подвергающимся наибольшему износу.



Используется прижимная лапка для атласной строчки.

❖ Трикотажная строчка зигзаг

Тройная трикотажная строчка зигзаг подходит для плотных тканей, таких как джинса, поплин и пр.



Пришивание резинки к трикотажным тканям

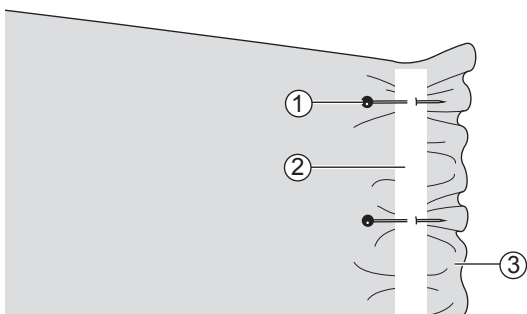
При пришивании резинки к манжетам или линии талии на одежде необходимо правильно определить длину резинки, которая при носке изделия будет находиться в натянутом состоянии.



Используется универсальная прижимная лапка.

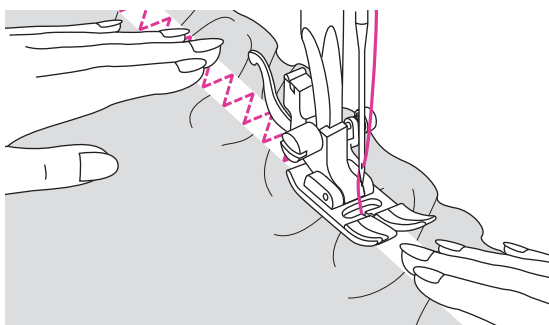
Приколите резинку булавками к изнаночной стороне ткани, равномерно распределив ее по всей длине.

- ① Булавка
- ② Резинка
- ③ Изнаночная сторона ткани



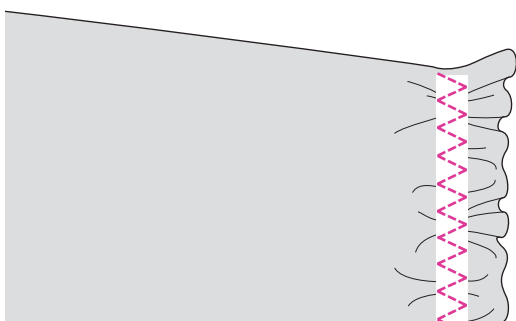
Пришейте резинку, растягивая ее таким образом, чтобы длина резинки соответствовала длине ткани.

Протягивая ткань за прижимную лапку левой рукой, правой рукой подтягивайте ее к булавке, расположенной ближе всего к переднему краю лапки.



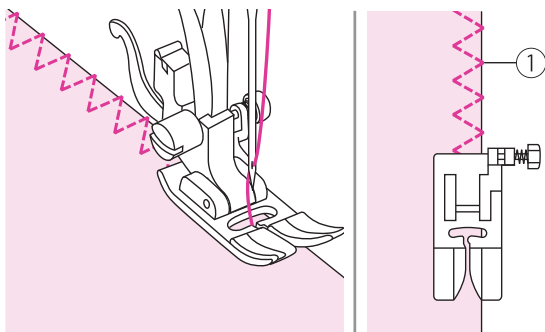
Примечание

При шитье следите за тем, чтобы игла не попала на булавку, иначе игла может согнуться или сломаться.



Оверлочная строчка

Оверлочная строчка используется для обметки краев ткани, чтобы предотвратить изнашивание.

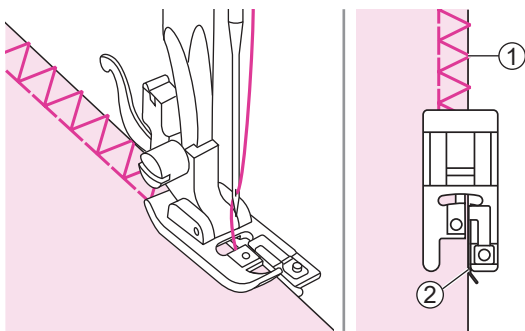


❖ Использование универсальной лапки

Установите универсальную прижимную лапку.

Выполняйте строчку вдоль кромки ткани таким образом, чтобы точка касания иглы находилась справа от кромки.

- ① Точка касания иглы



❖ Использование оверлочной лапки

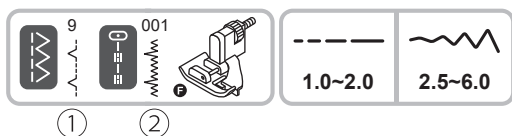
Установите оверлочную прижимную лапку.

Выполняйте строчку таким образом, чтобы кромка ткани двигалась вдоль направляющей лапки.

- ① Точка касания иглы
- ② Направляющая

Невидимая подгибка

Невидимая подгибка используется для потайной подшивки юбок, брюк, штор и т.д. при этом шов на лицевой поверхности ткани остается невидимым.

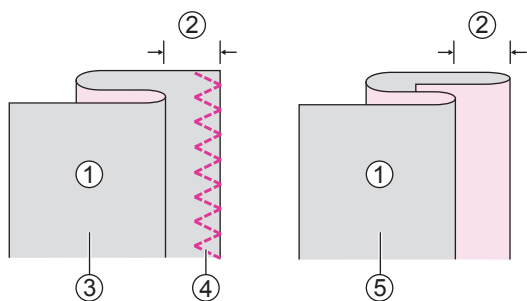


Используется прижимная лапка для подшивочной строчки.

- ① 9: Потайная строчка.
- ② 001: Потайная строчка для эластичных тканей.

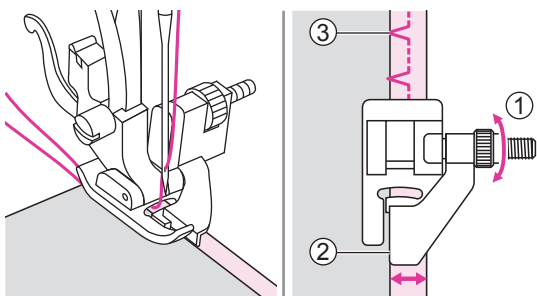
Примечание

Выполните пробную строчку на обрезке ткани, которая будет использоваться для шитья.



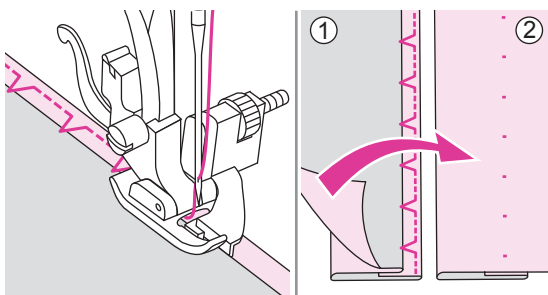
Сложите ткань как показано на рисунке: изнаночной стороной вверх.

- ① Изнаночная сторона
- ② 5 мм
- ③ Вариант складывания для тяжелых тканей
- ④ Оверлочная строчка
- ⑤ Вариант складывания для легких/средних тканей



Поместите ткань под прижимную лапку. Прокручивайте маховое колесо вперед, пока игла не переместится в крайнее левое положение. Игла должна лишь слегка захватывать несколько ниток ткани вдоль складки. Если этого не происходит, отрегулируйте ширину строчки. Вращением головки переведите направляющую в такое положение, чтобы она слегка касалась складки.

- ① Головка
- ② Направляющая
- ③ Точка касания иглы



Шейте медленно, осторожно направляя ткань вдоль кромки направляющей.

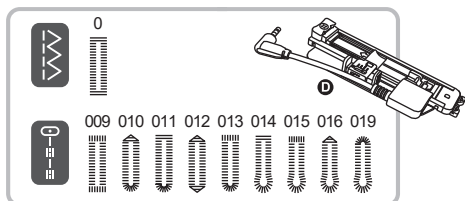
Переверните ткань.

- ① Изнаночная сторона
- ② Лицевая сторона

Обметывание петель

Размер петель может быть выбран в соответствии с размером пуговиц.

Для обметывания петель на тонких и эластичных тканях рекомендуется использовать стабилизирующий материал. Для достижения наилучшего результата немного ослабьте натяжение верхней нити.



Используется электронная прижимная лапка для петель.

0/011: для тонких и средних тканей

014/015: для костюмов и пальто

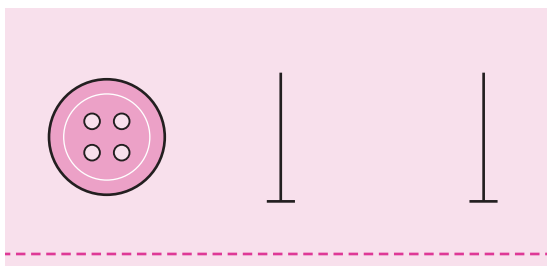
009/013: петли высокой нагрузки с вертикальными закрепками

010/012: усиленные клиновидные петли

016/019: для джинсов и брюк

Примечание

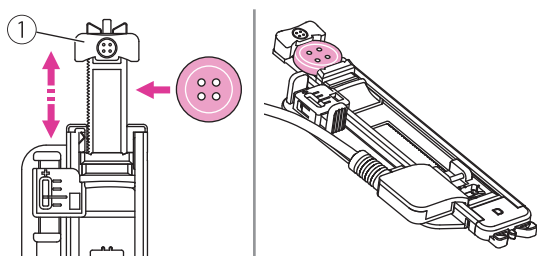
Выполните пробную строчку на обрезке ткани, которая будет использоваться для шитья.



Отметьте места расположения петель на ткани.

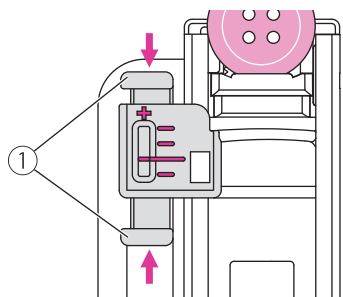
Максимальная длина петли – 3 см (полный диаметр + толщина пуговицы).

Для определения размера петли поместите пуговицу в держатель, расположенный на лапке для петель.



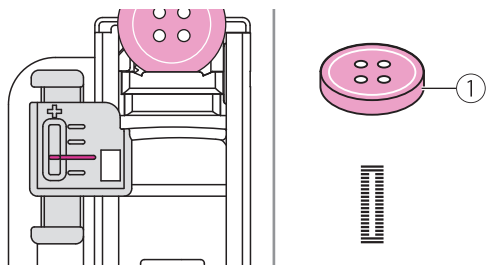
Отодвиньте держатель пуговиц назад и поместите в него пуговицу. Задвиньте держатель, чтобы он плотно прижал пуговицу.

① Держатель пуговиц



Учитывая уникальную форму каждой пуговицы, электронная лапка для петель позволяет отрегулировать длину и ширину петли в соответствии с размером пуговицы. Механизм точной настройки обеспечивает аккуратность регулировки параметров петель, а кнопка регулировки позволяет выбрать размер от малого до большого.

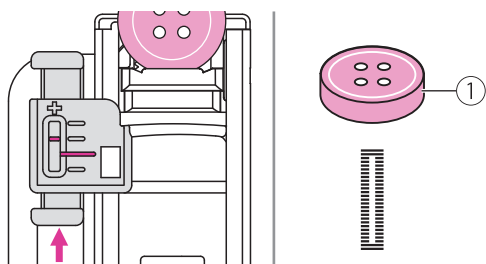
① Механизм точной регулировки петель



Красная метка является стандартной настройкой для стандартной пуговицы. Совместите указатель с красной меткой.

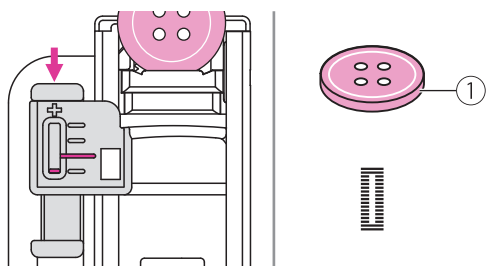
Регулятор обеспечивает дополнительные настройки размера петли (Пожалуйста, обратитесь к главе "Кнопка настройки размеров петли" для получения дополнительной информации.)

① Стандартная пуговица



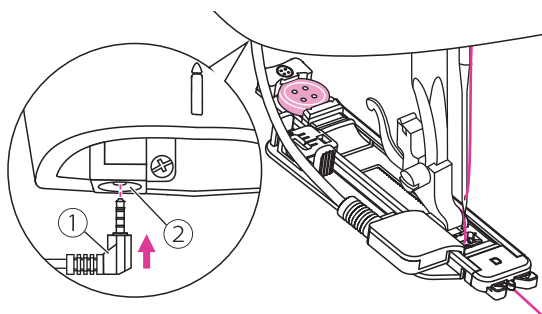
Для толстой пуговицы может потребоваться увеличение длины петли. Для точной настройки переместите регулятор по направлению к «+».

① Толстая пуговица



Для тонкой пуговицы может потребоваться уменьшение длины петли. Для точной настройки переместите регулятор по направлению к «-» .

① Тонкая пуговица

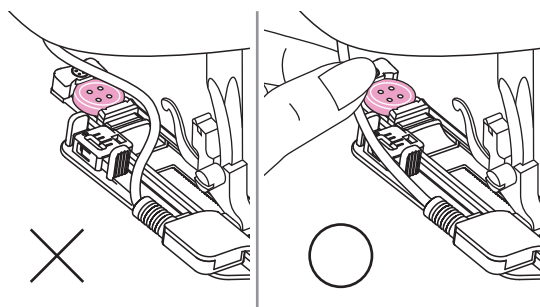


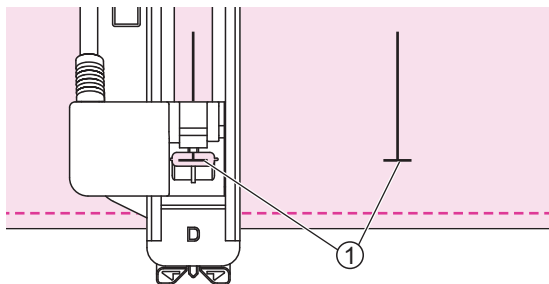
Установите электронную лапку для петель и присоедините электрический кабель к разъему над стержнем прижимной лапки сзади машины.

Верхнюю нить необходимо пропустить сквозь отверстие электронной лапки для петель и поместить верхнюю нить перед электронной лапкой.

① Электрический кабель

② Разъем

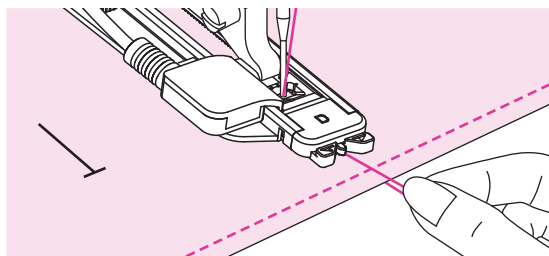




Поместите ткань под прижимную лапку таким образом, чтобы центральная линия петли совпадала с центром лапки.

① Точка начала шитья

Выберите строчку для обметывания петель. Установите длину стежка и ширину строчки в соответствии с необходимой шириной и плотностью.

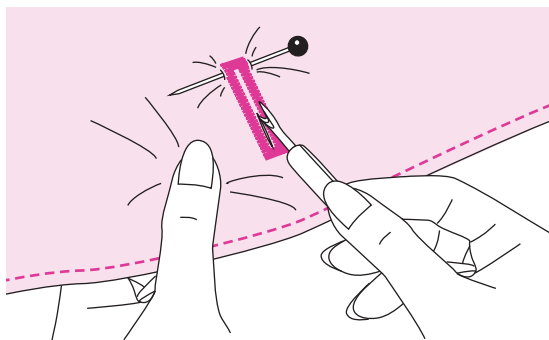


Приступите к шитью, слегка придерживая конец верхней нити. Совмещайте линию петли с центром лапки.

Примечание

- Аккуратно придерживайте ткань рукой.
- После окончания обметывания петли машина автоматически выполнит закрепляющий стежок и остановится.

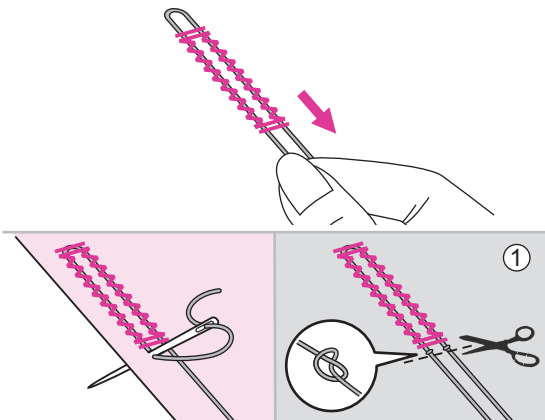
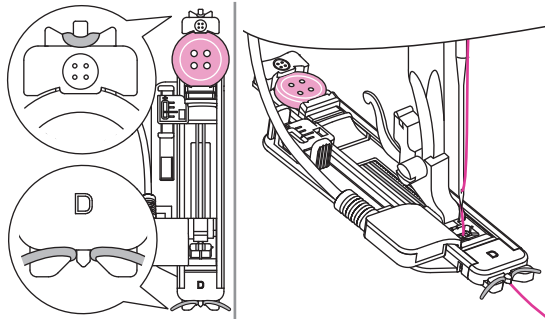
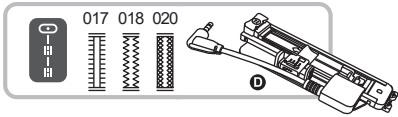
Закончив шитье, поднимите рычаг подъема прижимной лапки и обрежьте нити. Для повторного обметывания той же петли поднимите рычаг подъема прижимной лапки, переместите ткань, опустите рычаг подъема прижимной лапки и начните шить.



Прорежьте петлю по центру с помощью распарывателя с максимальной осторожностью, чтобы не повредить строчку с обеих сторон. Чтобы не сделать слишком длинный разрез, вставьте булавку под закрепкой петли.

Примечание

Во время прорезания петли с помощью распарывателя держите руки вне зоны разреза во избежание травмы.



❖ Обметывание петель на эластичных тканях

017: Для легких и средних текстильных тканей

018: Для эластичных или текстильных тканей

020: Для эластичных тканей

При обметывании петель на эластичных тканях зацепите толстую нить или шнур за выступ в задней части лапки для петель.

Установите электронную лапку для петель и присоедините электрический кабель к разьему над стержнем прижимной лапки. Протяните оба конца каркасной нити под нижней поверхностью лапки вперед, поместите в прорези на переднем конце лапки и свяжите. Опустите прижимную лапку и начните шить.

Установите ширину строчки, соответствующую диаметру каркасной нити.

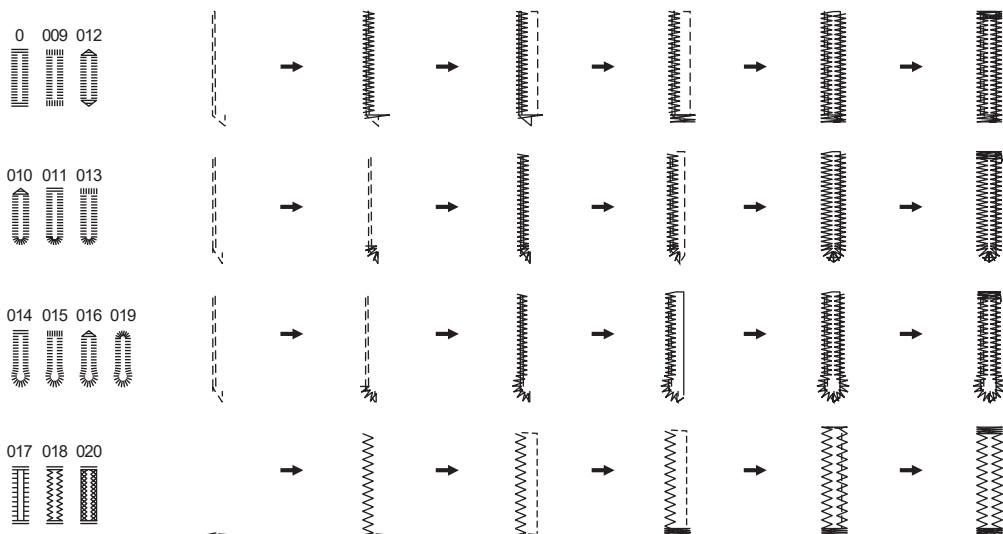
После окончания обметывания петли осторожно подтяните концы каркасной нити, чтобы убрать слабину. Скрестите концы каркасной нити перед иглой, проденьте их в большую рукодельную иглу и вытяните на изнаночную сторону ткани. Свяжите концы и обрежьте лишнее.

① Изнаночная сторона

Примечание

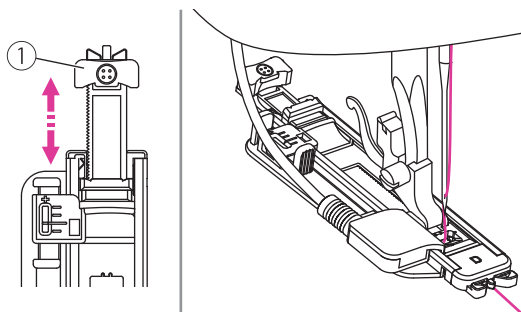
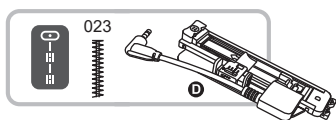
При выполнении операции рекомендуется использовать стабилизирующий материал.

* Обметывание петель выполняется от передней части прижимной лапки к задней, как показано на рисунке.



Закрепочная строчка

Закрепочная строчка используется для усиления участков, подверженных натяжению, таких как углы карманов и горловины.



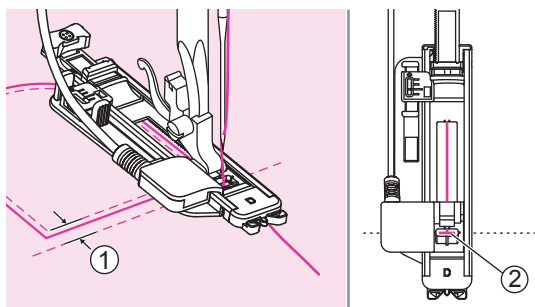
Используется электронная лапка для петель.

Выдвиньте пластину держателя пуговиц и установите ее на желаемую длину. Установите ширину строчки и длину стежка в соответствии с желаемой шириной и плотностью.

① Пластина держателя пуговиц

Установите электронную лапку для петель и присоедините электрический кабель к разъему над стержнем прижимной лапки.

Верхнюю нить необходимо пропустить сквозь отверстие электронной лапки для петель и поместить верхнюю нить перед электронной лапкой.

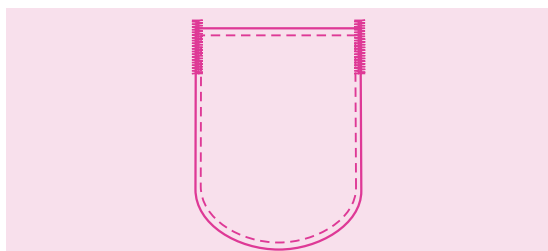


Поместите ткань таким образом, чтобы игла находилась перед точкой начала шитья на расстоянии 2 мм от нее. Опустите рычаг подъема прижимной лапки.

① 2 мм

② Точка начала шитья

Начните шить, слегка придерживая конец верхней нити.



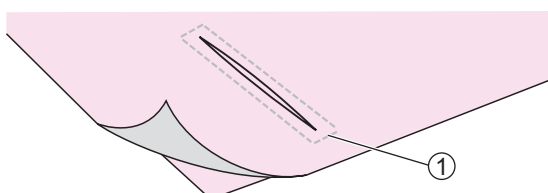
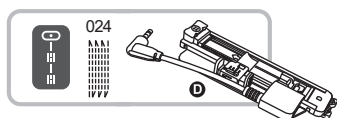
Закрепочная строчка выполнена.

Примечание

При выполнении операции рекомендуется использовать под тканью стабилизирующий материал.

Штопка

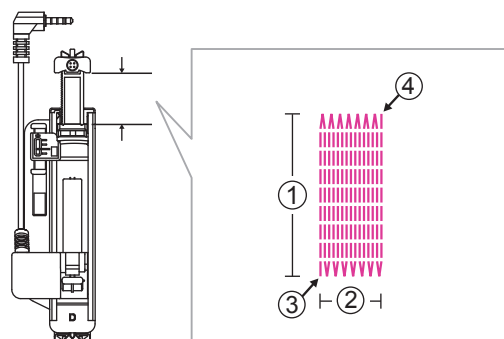
Штопка небольшого повреждения или разрыва, пока он не стал большим, может спасти предмет одежды. Подберите тонкую нить, максимально подходящую по цвету.



Используется электронная лапка для петель.

Сметайте верхнее и нижнее полотно вместе.

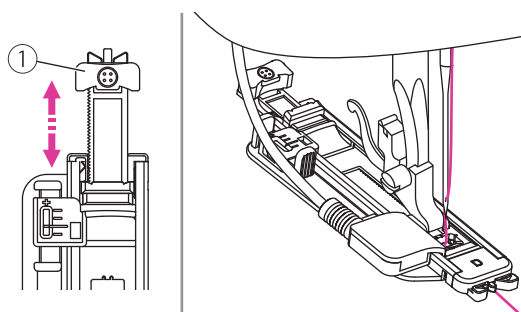
① Наметка



Размер одного цикла штопки может быть различным.

Однако максимальная длина штопки составляет 2,6 см, а максимальная ширина – 7 мм.

- ① Длина участка штопки
- ② Ширина участка штопки
- ③ Начало
- ④ Конец

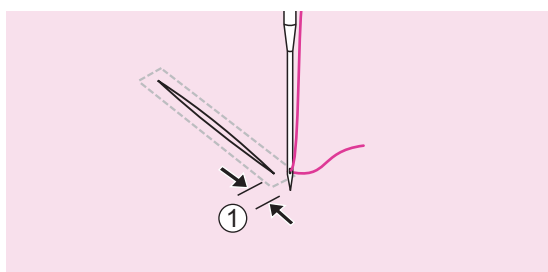


Выдвиньте держатель пуговиц и установите желаемый размер штопки. Установите ширину строчки и длину стежка в соответствии с желаемой шириной и плотностью.

① Держатель пуговиц

Установите электронную лапку для петель и присоедините электрический кабель к разъему над стержнем прижимной лапки сзади машины.

Верхнюю нить необходимо пропустить сквозь отверстие электронной лапки для петель и поместить перед ней.



Поместите ткань таким образом, чтобы игла находилась перед точкой начала шитья, на расстоянии 2 мм от нее. Опустите рычаг подъема прижимной лапки.

① 2 мм

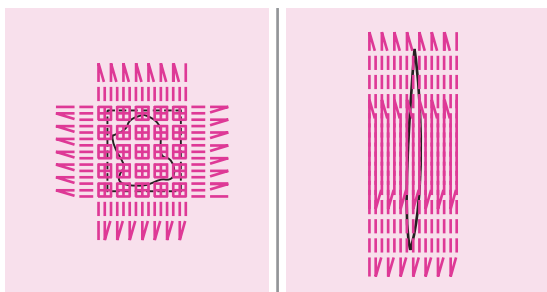
Начните шить, слегка придерживая конец верхней нити.



Штопка выполняется по направлению от передней части прижимной лапки к задней, как показано на рисунке.

Примечание

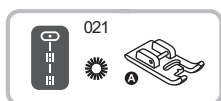
Если подача ткани затруднена (например, из-за чрезмерной плотности), увеличьте длину стежка.



Если площадь штопки слишком велика, для достижения наилучшего результата рекомендуется выполнить штопку несколько раз.

Обметывание глазков

Обметывание глазков используется для обработки отверстий в поясах и выполнения других подобных операций.



①



②



③



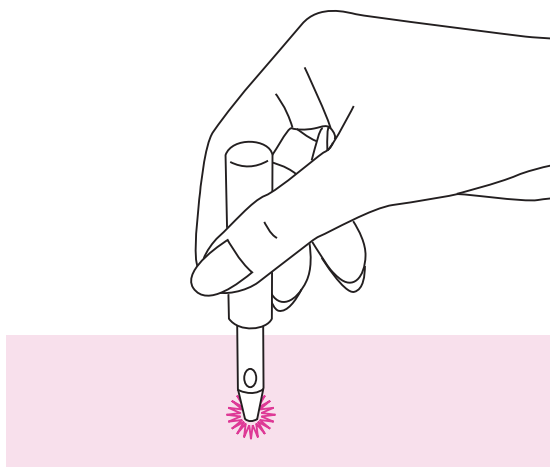
Используется лапка для атласной строчки

Для выбора размера глазка используйте кнопки регулировки ширины строчки «+» или «-».

- ① Малый: 5,0 мм
- ② Средний: 6,0 мм
- ③ Большой: 7,0 мм

В начале выполнения строчки опустите иглу в ткань, а затем опустите рычаг подъема прижимной лапки.

После окончания шитья машина автоматически выполняет несколько закрепляющих стежков и останавливается.



Проделайте отверстие в центре при помощи пробойника глазков.

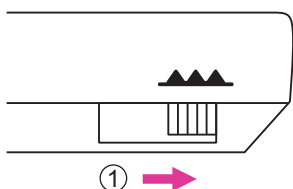
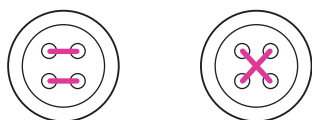
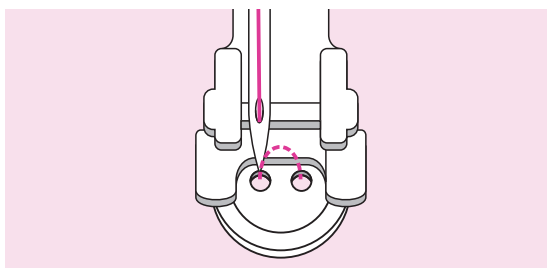
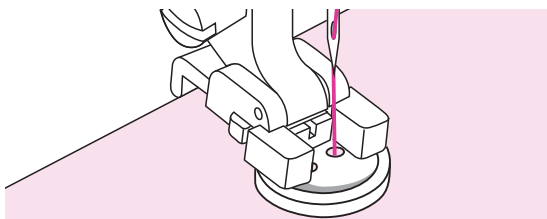
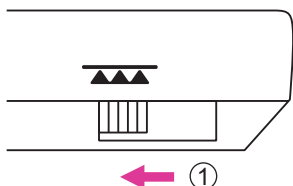
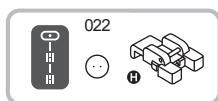
* Пробойник глазков не входит в комплект поставки машины.

Примечание

- Перед проделыванием отверстия с использованием пробойника подложите кусок картона или другого защитного материала под ткань.
- При использовании тонкой нити строчка может оказаться слишком грубой. В таком случае выполните обметку глазка дважды.

Пришивание пуговиц

Машину можно использовать для пришивания пуговиц с 2 или 4 отверстиями.



Используется лапка для пуговиц.

Отключите транспортер ткани, сдвинув рычаг в левое положение.

① Левое положение

Поместите ткань под прижимную лапку и положите пуговицу в нужное место. Опустите лапку.

Выберите строчку для пришивания пуговиц и отрегулируйте ширину строчки в соответствии с расстоянием между отверстиями пуговицы.

Поверните маховое колесо и убедитесь, что игла точно попадает в левое и правое отверстие пуговицы.

Для пуговиц с 4 отверстиями: сначала прошейте два верхних отверстия, затем протяните ткань вперед и прошейте два оставшихся.

После окончания работы включите транспортер ткани, переместив регулятор в правое положение.

① Верхнее положение

Вшивание молнии

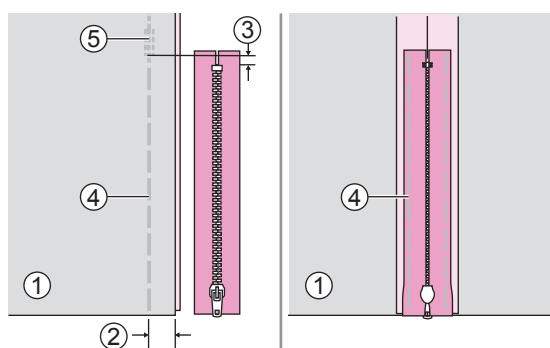
Лапку можно настроить, чтобы пришивать обе части молнии, кромка лапки направляет молнию, обеспечивая ее ровное расположение.



Используется лапка для молнии.

⚠ Внимание!

- Лапка для молнии может использоваться лишь для выполнения прямой строчки. При других видах строчки игла может задеть лапку и сломаться.
- При шитье следите, чтобы игла не задела молнию, иначе игла может сломаться.

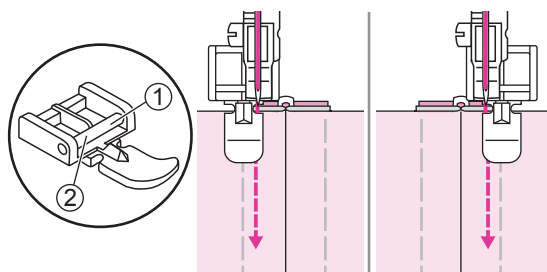


❖ Вшивание центральной молнии

Сложите полотна ткани лицевой стороной внутрь. Выполните строчку в 2 см от правого края нижней точки раскрытия молнии. Сделайте несколько стежков назад для закрепления. Увеличьте длину стежка до максимума, установите натяжение нити в позицию ниже 2 и выполните наметку оставшейся части ткани.

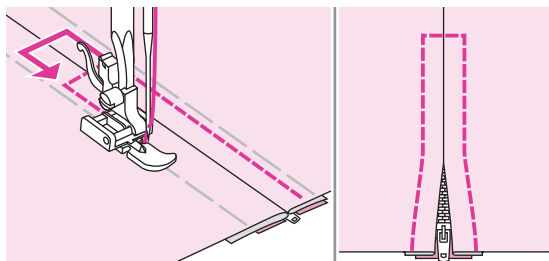
Раскройте полотна ткани и прогладьте припуск на шов. Поместите поверх него молнию лицевой стороной вниз таким образом, чтобы ее зубцы были расположены поверх шва. Приметайте ленту молнии к ткани.

- ① Изнаночная сторона
- ② 2 см
- ③ 5 мм
- ④ Наметка
- ⑤ Задние стежки

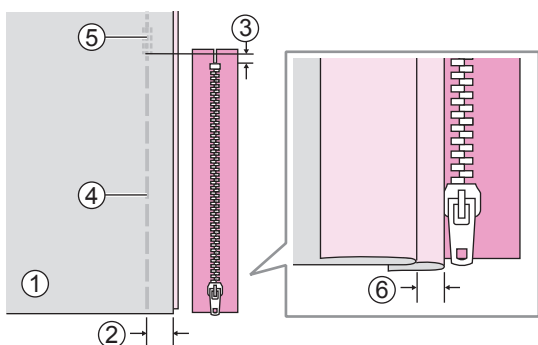


Установите лапку для молнии.

- ① Установите правый стержень в паз держателя лапки для пришивания левой части молнии.
- ② Установите левый стержень в паз держателя лапки для пришивания правой части молнии.



Пристрочите молнию. Удалите наметку и прогладьте.

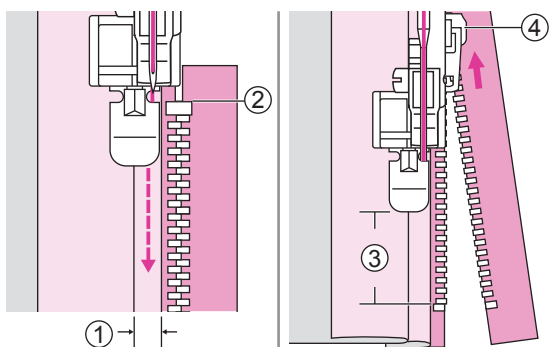


❖ Вшивание боковой молнии

Сложите полотна ткани лицевой стороной внутрь. Выполните строчку в 2 см от правого края нижней точки раскрытия молнии. Сделайте несколько стежков назад для закрепления. Увеличьте длину стежка до максимума, установите натяжение нити в позицию ниже 2 и выполните наметку оставшейся части ткани.

Отогните верхний припуск на шов. Подверните нижний припуск на шов таким образом, чтобы образовалась складка 3 мм.

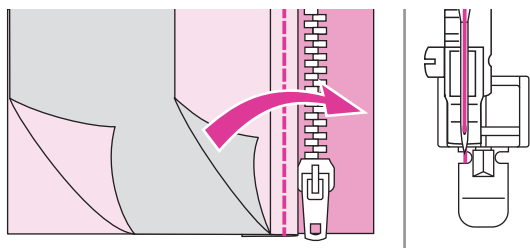
- ① Изнаночная сторона
- ② 2 см
- ③ 5 мм
- ④ Наметка
- ⑤ Задние стежки
- ⑥ 3 мм



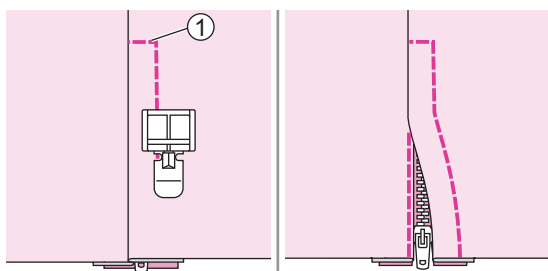
Установите лапку для молнии. Установите правый стержень в паз держателя лапки для пришивания левого края молнии. Пристрочите молнию к ткани с припуском 3 мм от конца к началу.

Остановите машину, не доходя примерно 5 см до верха молнии. Опустите иглу в ткань, поднимите рычаг прижимной лапки, расстегните молнию и продолжите шить.

- ① 3 мм
- ② Конец молнии
- ③ 5 см
- ④ Молния



Переверните ткань. Установите левый стержень в паз держателя лапки для пришивания правой части молнии.



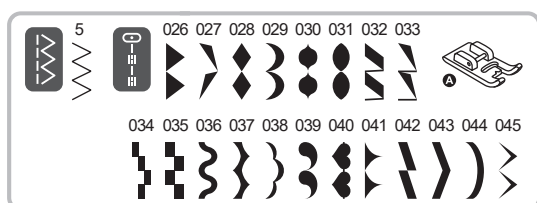
Пристрочите нижний и правый край молнии.

① Нижний край

Остановите машину, не доходя примерно 5 см до верха молнии. Удалите наметку и расстегните молнию. Завершите строчку.

Атласная строчка

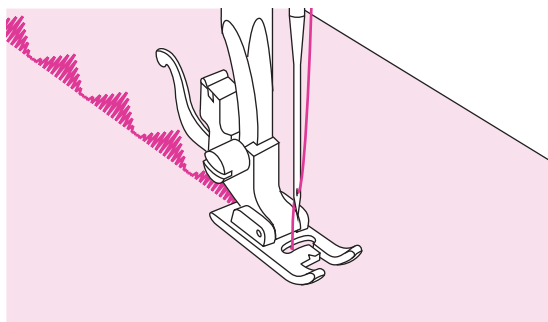
Для атласной строчки и декоративной вышивки используется прижимная лапка для атласной строчки.



Используется лапка для атласной строчки.

Примечание

При шитье особо легких тканей рекомендуется использование подкладочного материала или стабилизатора на изнаночной стороне ткани.

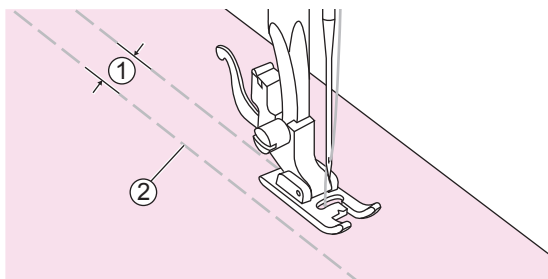
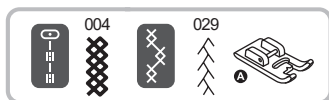


Лапка имеет паз на нижней поверхности, что позволяет плотной строчке свободно перемещаться под лапкой.

Для выполнения атласной и декоративной строчки можно отрегулировать длину стежка и ширину строчки. Для выбора желаемых параметров выполните пробное шитье на обрезке ткани.

Фигурные буфы

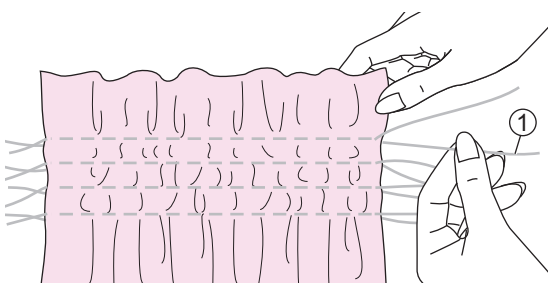
Декоративное шитье или вышивка поверх сборок называется буфами. Буфы используют для украшения женских блуз и манжет. Буфы придают ткани дополнительный объем и эластичность.



Используется лапка для атласной строчки.

Установите длину стежка на максимальное значение, а натяжение нити ниже значения «2». Наметайте несколько параллельных строчек на расстоянии 1 см друг от друга.

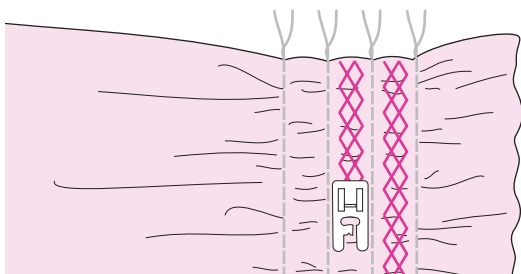
- ① 1 см
- ② Наметка



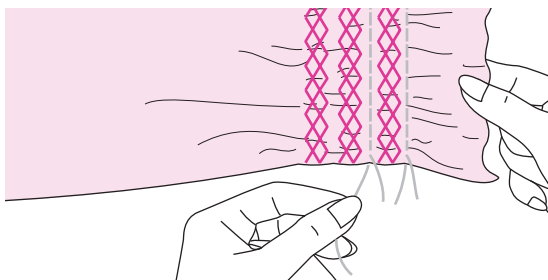
Свяжите нити с одного края изделия.

Подтяните шпульные нити и равномерно распределите сборки. Закрепите нити с другого края.

- ① Шпульная нить

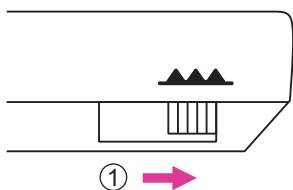
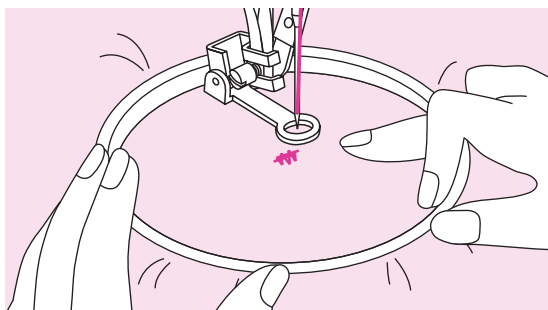
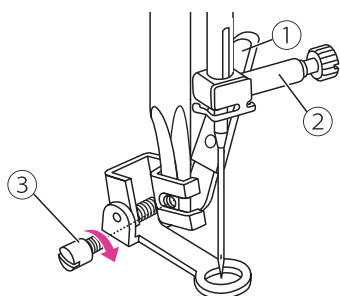
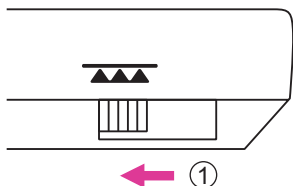
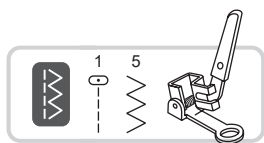


При необходимости ослабьте натяжение и выполните декоративную строчку между прямыми строчками.



Вытяните наметку.

Штопка в технике свободного передвижения, вышивка и монограммы



❖ Подготовка к вышивке

* Пяльцы для вышивки не входят в комплект поставки машины.

Используется лапка для штопки/ вышивки.

Отключите транспортер ткани, сдвинув регулятор в левое положение.

① Левое положение

Снимите держатель прижимной лапки и установите лапку для штопки/ вышивки.

Рычаг должен находиться позади прижимного винта иглы. Плотно прижмите лапку для штопки/ вышивки указательным пальцем сзади и затяните винт.

- ① Рычаг
- ② Прижимной винт иглы
- ③ Винт

Нанесите желаемый рисунок или буквы на поверхность ткани.

Заправьте ткань в пяльцы и равномерно растяните.

Поместите ткань под иглу. Убедитесь в том, что прижимной стержень находится в крайнем нижнем положении.

Поверните маховое колесо на себя, чтобы поднять нижнюю нить сквозь ткань. Сделайте несколько закрепочных стежков в точке начала вышивки.

Держите пальцы большим и указательным пальцем обеих рук, прижимая ткань средним и безымянным пальцем. Мизинцем правой руки поддерживайте пальцы снаружи.

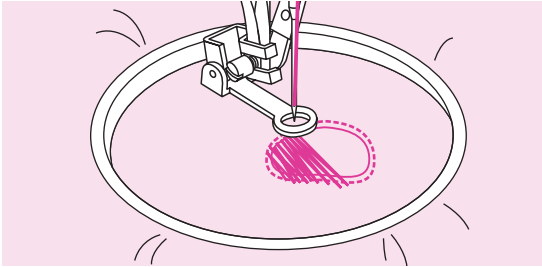
⚠ Внимание!

Держите пальцы вдали от движущихся частей, особенно от иглы.

Примечание

После окончания работы включите транспортер ткани, сдвинув регулятор в правое положение.

① Правое положение



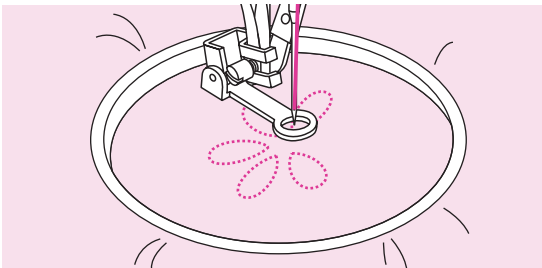
❖ Штопка

Сначала прошейте вокруг поврежденного места для закрепления ниток. Работая слева направо, выполните строчку поверх поврежденного места равномерными непрерывными стежками.

Поворачивайте изделие на 90° и продолжайте строчку поверх сделанных ранее швов. Перемещайте изделие медленно, стараясь разделить стежки и не допуская пропусков.

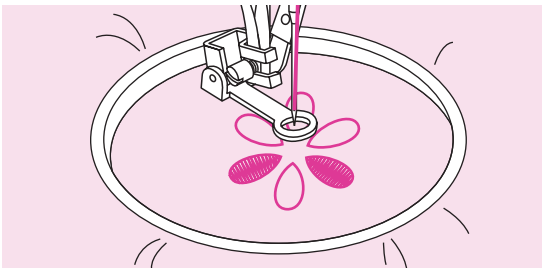
Примечание

Штопка в технике свободного перемещения подразумевает, что механизм подачи ткани не работает. Вы должны передвигать ткань вручную, координируя скорость ее перемещения со скоростью шитья.



❖ Вышивка

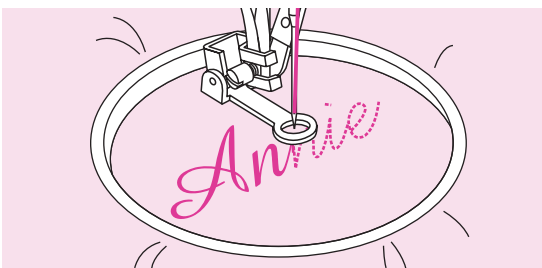
Вначале выполните вышивку по контуру рисунка, перемещая пальцы. При шитье старайтесь соблюдать равномерную скорость.



Выполните вышивку внутренней части рисунка, двигаясь от контура внутрь. Делайте стежки как можно ближе друг к другу.

Чем выше скорость передвижения пальцев, тем длиннее стежок, чем ниже скорость, - тем короче.

По окончании вышивки выполните закрепляющие стежки.



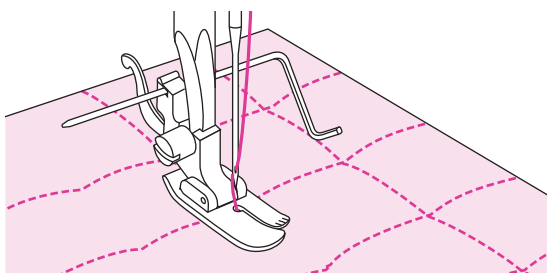
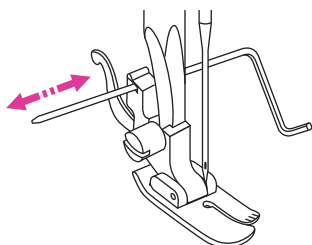
❖ Монограммы

Шейте, соблюдая постоянную скорость. Медленно передвигайте пальцы вдоль начертания букв.

По окончании вышивки каждой буквы выполните закрепляющие стежки.

КВИЛТИНГ

Техника выстегивания между верхним и нижним слоями ткани называется квилтингом. Верхний слой обычно сшивается из лоскутов разной геометрической формы и размера.



Используется лапка с направляющей для квилтинга/ ограничитель края ткани.

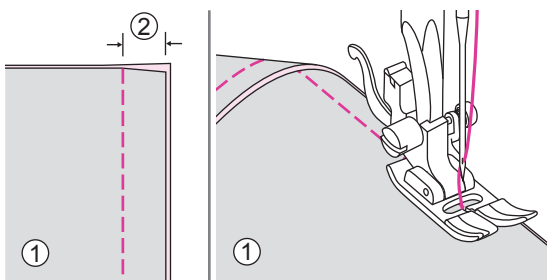
▲ Внимание!

При использовании лапки для квилтинга можно применять только прямые строчки.

❖ Использование направляющей для квилтинга/ ограничитель края ткани

Вставьте направляющую в держатель прижимной лапки как показано на рисунке и установите желаемый вылет.

Прострочите первый ряд, передвиньте ткань и прострочите следующие ряды, следите за тем, чтобы нижний конец направляющей перемещался вдоль предыдущего ряда.



Используется универсальная лапка.

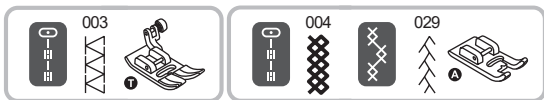
❖ Соединение полотен ткани

Сложите два полотна ткани лицевой стороной внутрь и прошейте прямой строчкой.

Соедините полотна, сделав припуск на шов 5 мм.

При шитье совмещайте боковую поверхность прижимной лапки с кромкой ткани.

- ① Изнаночная сторона
- ② 5 мм



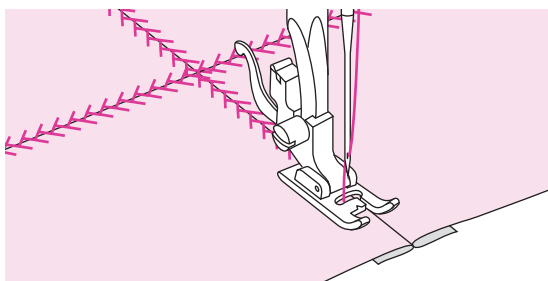
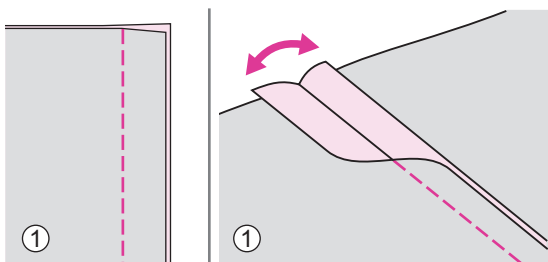
Используется универсальная лапка или лапка для атласной строчки.

❖ Лоскутное шитье пэчворк

Сложите два лоскута лицевой стороной внутрь и сшейте, используя прямую строчку.

Раскройте допуск на шов и прогладьте.

① Изнаночная сторона



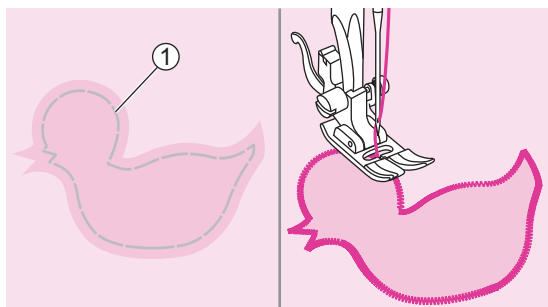
Переверните изделие лицевой стороной вверх, поместите центр прижимной лапки на линию шва соединенных лоскутов и прострочите поверх шва.

Аппликация

Вы можете создать аппликацию, вырезав оригинальную фигуру из другой ткани, и использовать ее в качестве украшения.



Используется универсальная лапка.



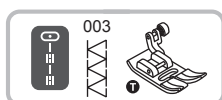
Вырежьте фигуру для аппликации и приметайте ее к основной ткани. Медленно прострочите по контуру.

① Наметка

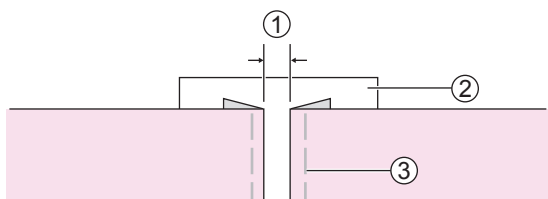
Осторожно обрежьте лишнюю ткань снаружи строчки, чтоб не повредить шов. Удалите наметку.

Строчка-мережка

Строчка поверх открытого шва называется мережкой. Этот вид строчки используется для украшения женской и детской одежды. Строчка выглядит наиболее нарядно при использовании толстой нити.



Используется универсальная лапка.

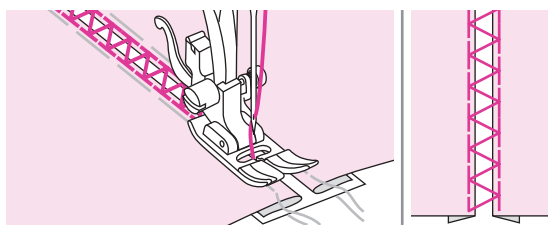


Поместите полотна ткани с подвернутыми краями на расстоянии 4 мм друг от друга и приметайте их к листу тонкой бумаги или растворимого в воде стабилизатора.

① 4 мм

② Тонкая бумага или стабилизатор

③ Наметка

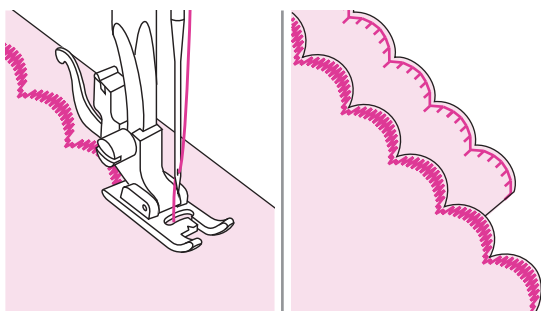


Совместите центр прижимной лапки с центром зазора между полотнами и начните шить.

После окончания шитья удалите подложку и наметку.

Фестонная строчка

Волнообразный повторяющийся узор, похожий на ракушки, называется фестоном. Используется для украшения воротников блуз и краев вязанных изделий.



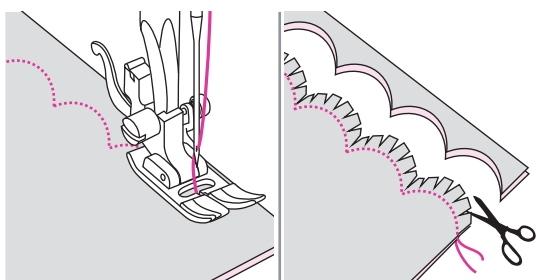
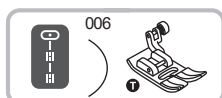
Используется универсальная лапка или лапка для атласной строчки.

❖ Обработка краев фестонов

Выполните строчку вдоль краев ткани, избегая попадания иглы на самый край.

Для наилучшего результата перед началом шитья обработайте ткань крахмалом в аэрозоли и прогладьте.

Аккуратно обрежьте излишки ткани, не повредив шов.



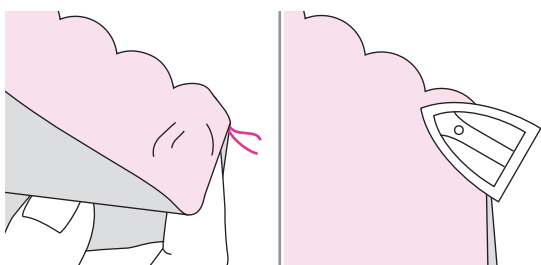
Используется универсальная лапка.

❖ Подрубка фестонов

Сложите ткань лицевой стороной внутрь. Выполните строчку вдоль сложенного края как показано на рисунке.

Обрежьте ткань вдоль шва, оставив припуск на шов 3 мм.

Сделайте надсечку припуска.



Выверните ткань, расправьте закругленный шов и прогладьте.

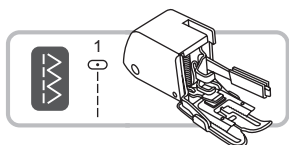
Шагающая лапка

Сначала всегда пытайтесь шить без шагающей лапки. Используйте ее только в случае необходимости.

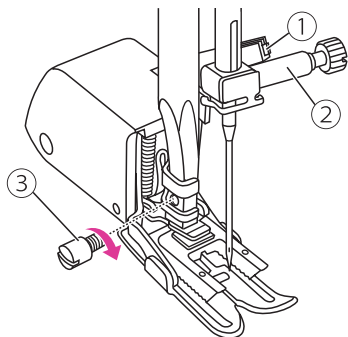
При использовании в машине стандартной лапки проще направлять ткань и легче следить за швом.

Швейная машина обеспечивает превосходное качество шва при работе с широким спектром тканей от тонкого шифона до многослойной джинсы.

Шагающая лапка уравнивает подачу верхнего и нижнего слоев ткани, что способствует более точному совпадению клеток, полос и швов. Кроме того, она помогает избежать неравномерной подачи наиболее сложных тканей.

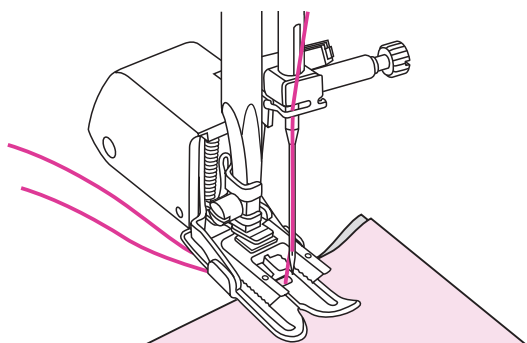


Используется шагающая лапка.



Снимите держатель прижимной лапки и вставьте шагающую лапку. Рычаг должен находиться за прижимным винтом иглы. Плотнo прижмите шагающую лапку указательным пальцем сзади и затяните винт.

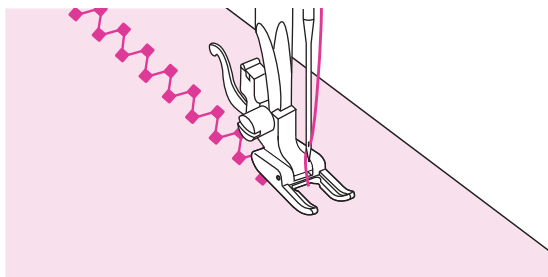
- ① Рычаг
- ② Прижимной винт иглы
- ③ Винт



Поднимите шпульную нить и поместите игольную нить и шпульную нить позади насадки шагающей лапки.

Открытая прижимная лапка

Эта лапка позволяет быстро нанести заплатку и выполнить вышивку, а также шить поверх линий и рисунков. Открытая форма обеспечивает хороший обзор шва и поэтому идеально подходит для пришивания лент и тесьмы.

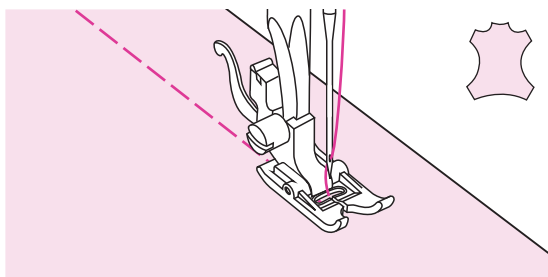


Использование открытой прижимной лапки.

Установите машину на желаемую декоративную строчку и начните шить.

Тефлоновая лапка

Эта лапка за счет низкого коэффициента трения улучшает продвижение таких материалов как натуральная кожа, синтетическая кожа и винил.

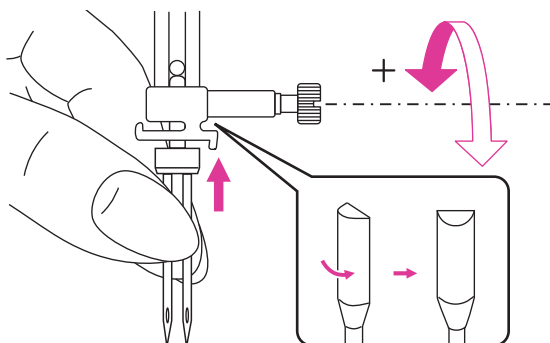


Использование тефлоновой лапки.

Выберите желаемую строчку.

Шейте медленно и аккуратно направляйте материал.

Двойная игла

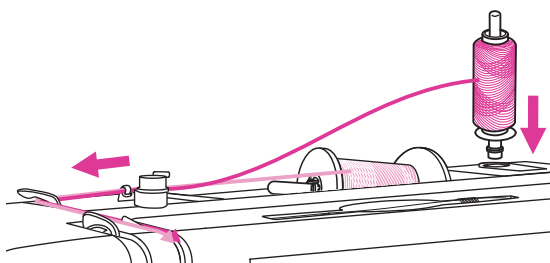


Используется универсальная лапка или лапка для атласной строчки.

Вставьте двойную иглу. Дополнительная информация содержится в разделе «Замена иглы»

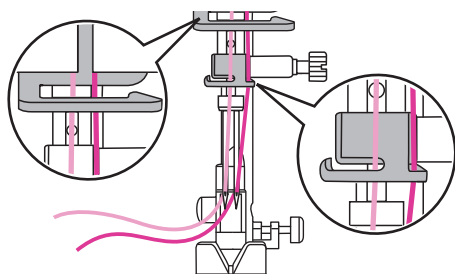
▲ Внимание!

- При использовании двойной иглы удостоверьтесь в правильности настроек двойной иглы и установите рекомендуемую прижимную лапку, отображаемую на экране.
- Используйте только комплекты двойных игл размера 80/12 с максимальным расстоянием между иглами 2,5 мм.



Следуйте инструкциям по заправке одиночной иглы с использованием горизонтального держателя катушки. Заправьте левую иглу.

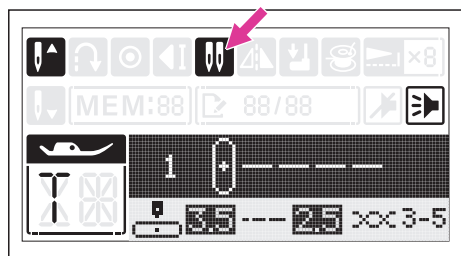
Установите второй катушечный стержень в отверстие в верхней части корпуса машины. Заправляйте нить через оставшиеся точки, убедившись в том, что нить проходит через правый нитенаправитель, расположенный над иглой, и пропустите нить сквозь ушко правой иглы.



Заправляйте каждую иглу отдельно.

Примечание

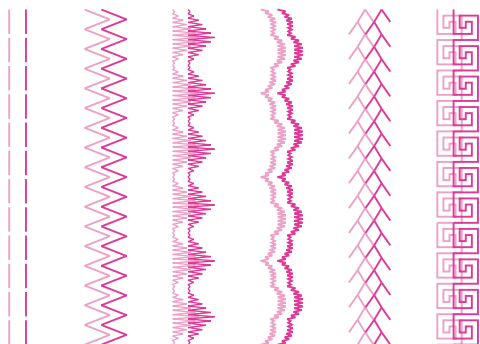
Убедитесь, что обе нити, используемые для заправки двойной иглы, имеют одинаковый номер. Можно использовать один или два цвета.



Выберите строчку для двойной иглы. См. раздел «Таблица строчек».

Нажмите кнопку двойной иглы. Символ двойной иглы отобразится на экране.


Машина автоматически уменьшит максимальную ширину строчки для двойной иглы.



Две линии строчки выполняются параллельно друг другу.

Примечание

- Используя двойную иглу, не торопитесь, сохраняйте невысокую скорость, чтобы обеспечить качественную строчку.
- Выбор режима двойной иглы сохраняется даже при изменении вида строчки.
- Функцию двойной иглы нельзя использовать в режиме памяти.
- При выключении машины режим шитья возвращается к исходной настройке.



Обслуживание и устранение неполадок

Обслуживание

⚠ Внимание!

Во избежание поражения током отсоедините шнур питания машины от электрической розетки перед выполнением каких-либо мероприятий по обслуживанию.

❖ Очистка поверхности машины

Если корпус машины сильно загрязнен, слегка смочите тканевую салфетку мягким моющим средством, отожмите ее и протрите поверхность машины. После этого протрите поверхность сухой тканью.

Не используйте органические растворители и моющие средства.

❖ Очистка челнока

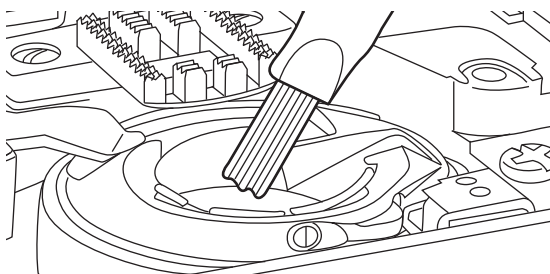
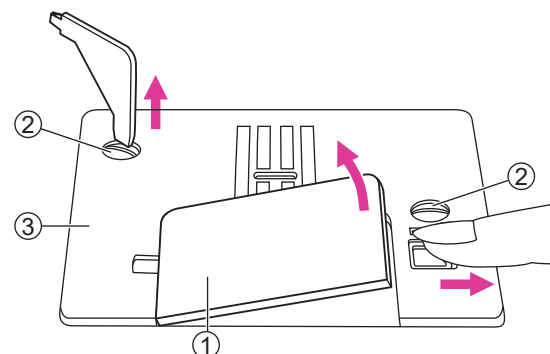
Если ворс или волокна ткани скопились в челноке, это может нарушить работу машины. Регулярно проверяйте и при необходимости очищайте челночный механизм.

Удалите иглу, снимите прижимную лапку и держатель прижимной лапки.

Снимите крышку шпульного отсека и удалите шпульку.

Открутите винты на игольной пластине и снимите игольную пластину.

- ① Крышка шпульного отсека
- ② Винты
- ③ Игольная пластина



Очистите транспортер и шпульный колпачок при помощи кисточки и мягкой сухой ткани.

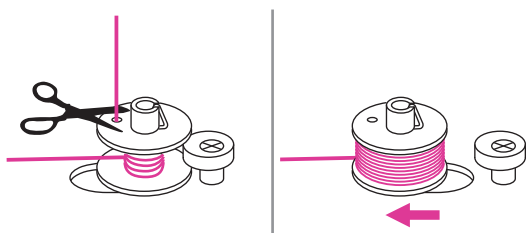
Функция оповещения



❖ Предупредительный звуковой сигнал

- Машина работает правильно: 1 гудок.
- Машина работает неправильно: 3 коротких гудка.
- Аварийная ситуация, машина не работает: 3 коротких гудка.

Это означает, что нить, возможно, запуталась или застряла и ось махового колеса неподвижна. Попытайтесь найти решение в таблице устранения неполадок. После решения проблемы машина сможет функционировать.



Верните шпindelь намотки шпульки в левое положение.

Когда шпулька полностью намотана или машина остановлена, а шпindelь намотки шпульки по-прежнему находится в правом положении, при нажатии любой кнопки каждый раз будут раздаваться три коротких гудка, пока шпindelь не сдвинут влево.

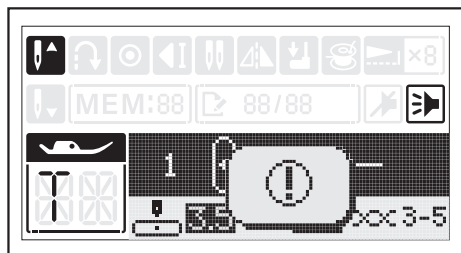
Верните шпindelь намотки шпульки в левое положение.

Примечание

Если проблему не удалось решить, свяжитесь с местным дилером.

⚠ Внимание!

Если во время шитья нить окажется зажатой в челночном механизме, движение иглы остановится. Машина остановится автоматически для обеспечения безопасности. При остановке машины выключите ее, а затем вновь включите.



❖ Отображение сообщения на экране

Машина находится в аварийной ситуации

Анимационное сообщение означает, что нить, запуталась или застряла и ось махового колеса неподвижна. Попытайтесь найти решение в таблице устранения неполадок. После решения проблемы машина продолжит работу.

Устранение неполадок

Прежде чем обращаться за помощью, ознакомьтесь с приведенной ниже инструкцией. Если проблему не удалось решить, обратитесь к продавцу или в ближайший сервисный центр.

Проблема	Причина	Устранение	Стр
Обрыв верхней нити	1. Машина неправильно заправлена	1. Заново заправьте верхнюю нить	11
	2. Очень сильное натяжение нити	2. Ослабьте натяжение нити	22
	3. Нить слишком толстая для иглы	3. Установите иглу большего диаметра	16
	4. Неправильно вставлена игла	4. Правильно вставьте иглу (плоской стороной назад)	15
	5. Нить обмоталась вокруг держателя катушки	5. Снимите катушку и намотайте нить на нее	11
	6. Повреждена игла	6. Замените иглу на новую	15
Обрыв нижней нити	1. Шпульный колпачок установлен неправильно	1. Достаньте и снова установите шпульный колпачок, протяните нижнюю нить	10
	2. Шпулька неправильно установлена в колпачок	2. Проверьте правильность установки шпульки и колпачка	10
Пропуск стежков	1. Неправильно вставлена игла	1. Правильно вставьте иглу (плоской стороной назад)	15
	2. Игла повреждена	2. Вставьте новую иглу	15
	3. Несоответствующий размер иглы	3. Установите иглу, соответствующую нити	16
	4. Лапка установлена неправильно	4. Проверьте и установите лапку правильно	17
	5. Машина неправильно заправлена	5. Заново заправьте верхнюю нить	11
Поломка иглы	1. Игла повреждена	1. Замените иглу на новую	15
	2. Игла неправильно вставлена	2. Правильно вставьте иглу (плоской стороной назад)	15
	3. Размер иглы не соответствует типу ткани	3. Установите иглу, соответствующую типу ткани и нити	16
	4. Установлена неправильная прижимная лапка	4. Установите правильную лапку	-
	5. Прижимной винт не затянут	5. Затяните винт при помощи отвертки	15
	6. Лапка не соответствует виду строчки	6. Установите лапку, соответствующую виду строчки.	-
	7. Слишком сильное натяжение верхней нити	7. Ослабьте натяжение верхней нити	22

Проблема	Причина	Устранение	Стр
Стежки недостаточно плотные	1. Машина неправильно заправлена	1. Заново заправьте машину	11
	2. Шпулька неправильно установлена в колпачок	2. Установите шпульку правильно	10
	3. Неверное сочетание иглы/ ткани/ нити	3. Размер иглы должен соответствовать нити и ткани	16
	4. Неправильное натяжение нити	4. Откорректируйте натяжение нити	22
Швы стягиваются или собираются	1. Слишком толстая игла	1. Установите иглу правильного размера	16
	2. Длина стежка выбрана неправильно	2. Измените длину стежка	28
	3. Слишком сильное натяжение нити	3. Ослабьте натяжение нити	22
Швы стягиваются	1. Натяжение верхней нити слишком сильное	1. Ослабьте натяжение нити	22
	2. Верхняя нить заправлена неправильно	2. Заново заправьте машину	11
	3. Игла слишком толстая для ткани	3. Установите иглу, соответствующую типу ткани и нити	16
	4. Длина стежка слишком велика для ткани	4. Уменьшите длину стежка	28
	5. Слишком тонкая ткань	5. Используйте стабилизирующий материал	47
Неровный шов	1. Прижимная лапка не соответствует виду строчки	1. Установите правильную лапку	-
	2. Натяжение верхней нити слишком сильное	2. Ослабьте натяжение нити	22
Нить застревает	1. Нить попала в челнок	Снимите игольную пластину и шпульный колпачок, поверните маховое колесо вперед и назад, удалите остатки ткани	80
	2. Транспортёр засорен волокнами ткани		
Машина работает слишком шумно	1. В челночном механизме скопились ворс, пыль или масло	1. Очистите челнок и транспортёр	80
	2. Игла повреждена	2. Вставьте новую иглу	15
	3. Нить попала в челнок	Снимите игольную пластину и шпульный колпачок, поверните маховое колесо вперед и назад, удалите остатки ткани	80
	4. Транспортёр засорен волокнами ткани		
Неровные стежки, неровная подача ткани	1. Плохое качество нити	1. Используйте нить лучшего качества	16
	2. Шпулька неправильно установлена в колпачок	2. Удалите нить и шпульку, установите шпульку правильно и заново заправьте нить.	10

Проблема	Причина	Устранение	Стр
Неровные стежки, неровная подача ткани	3. Ткань тянут во время шитья	3. Не тяните ткань во время шитья. Машина продвигает ткань автоматически	-
Машина не работает	1. Машина не включена	1. Включите машину	4
	2. Рычаг подъема прижимной лапки поднят	2. Опустите рычаг	6
	3. Шнур питания не присоединен к розетке	3. Подключите шнур питания	4



При утилизации электроприборов не выбрасывайте их в обычный бак для мусора, используйте специальные контейнеры для раздельного сбора отходов.

Для получения дополнительной информации по утилизации обратитесь в местные органы власти.

В случае, если электроприбор выброшен на открытый полигон или мусорную свалку, вредные продукты разложения могут проникнуть в грунтовые воды и попасть в пищевую цепочку, что отрицательно скажется на здоровье окружающих.

Изделие	Швейная машина
Торговая марка	NECCHI
Модель	NC-205D
Изготовитель	Некки Интернэшнл Пте.Лтд, 8 Кросс Стрит , #24-03/04, ПиДаблюОси Билдинг, Сингапур (048424)
Производитель	Дзенг Ксинг Индастриал Ко., ЛТД, 28 ВСИП II –А, Стрит 28, Сингапур II –А Индастриал Парк, Винх Тан Коммуне, Тан Уен Дистрикт, Бинх Дуонг Провинс, Вьетнам
Страна происхождения	Вьетнам
Напряжение питания, мощность	230V/50Hz, 90Вт
Класс электробезопасности	2 класс электробезопасности бытовых приборов
Срок службы	7 лет
Дата производства	Серийный номер составлен из 11 символов. 1-ый символ - буква от А - D: А (Январь, Февраль, Март), В (Апрель, Май, Июнь), С (Июль, Август, Сентябрь), D (Октябрь, Ноябрь, Декабрь) 2-ой и 3-ий символ - год производства. Например: А19- производился между Январем и Мартом 2019-го года. D20 - производился между Октябрем и Декабрем 2020-го года. С 4-ого по 11-ый: серийный номер машины.
Что делать в случае поломки	Пожалуйста, прекратите использование продукции и обратитесь в сервисный центр
По окончании срока эксплуатации	Данное оборудование необходимо подвергнуть безопасной утилизации согласно законодательству. При возникновении вопросов обратитесь к продавцу, у которого вы покупали машину
Представительство по ремонту и претензиям	ООО "Швеймастер", Россия, г.Москва, ул. Адмирала Лазарева, д.35, пом.3, т. (499) 793-25-54
Импортер	Указан на упаковке

При возникновении вопросов обратитесь к продавцу, у которого вы покупали машину



ПЕССНИ

Условия гарантии:

1. Срок гарантии: 1 год со дня покупки изделия.
2. Гарантия распространяется на изделие (швейную машину, оверлок) при предъявлении заполненного гарантийного талона и чека магазина.
3. Гарантия распространяется на изделие, используемое согласно инструкции, для личных и бытовых нужд.
4. Гарантия автоматически продлевается на срок нахождения изделия в ремонте.
5. Гарантийные обязательства подразумевают бесплатную замену неисправных частей изделия и выполнение бесплатных ремонтных работ (регулировок).
6. Срок гарантии на запасные части не превышает срока гарантии на изделие в целом.
7. Доставка изделия в сервисный центр осуществляется клиентом.
8. Гарантия не распространяется на изделия, используемые в производственных целях, предпринимательской деятельности, в учебно-производственном процессе.
9. Гарантия не распространяется на лампы освещения, приводные ремни, иглы, лапки, шпульки, игольные пластины, держатели катушек, шпульные отсеки, челноки, ножи и петлители оверлока.
10. Гарантия не распространяется на наладку, настройку и техническое обслуживание (чистка, смазка), проводимые в течении гарантийного срока.
11. Гарантия не распространяется на изделия, вышедшие из строя в результате: неправильной эксплуатации, попадания внутрь конструкции посторонних предметов, ремонта неуполномоченными лицами, несоответствия питающих электросетей.



ГАРАНТИЙНЫЙ ТАЛОН

Наименование изделия (модель):
Серийный номер:
Дата продажи:
Подпись продавца: Штамп магазина:
Адрес, телефон сервисного центра (заполняется торгующей организацией):
Представительство по претензиям и ремонту: ООО «Швеймастер», Москва, ул. Адмирала Лазарева, д.35, тел.: 8(499)793-2545(54), 8(495)221-1204
Изделие проверено, претензий к внешнему виду и комплектации нет. С условиями гарантии ознакомлен. Подпись покупателя:

Таблица гарантийных ремонтов

Дата	Характер неисправностей	Содержание ремонта	Подпись мастера, дата	Изделие получено. Претензий не имею. Подпись клиента. Дата.

Единый Информационный Центр

8 (800) 201-00-12

(звонок по России бесплатный)

У вас есть вопросы по работе швейной машины (оверлока), заправке, настройке, гарантийному и постгарантийному обслуживанию, покупке новой машины или дополнительных аксессуаров? Звоните, наши мастера и консультанты с удовольствием помогут вам и решат все ваши вопросы.

