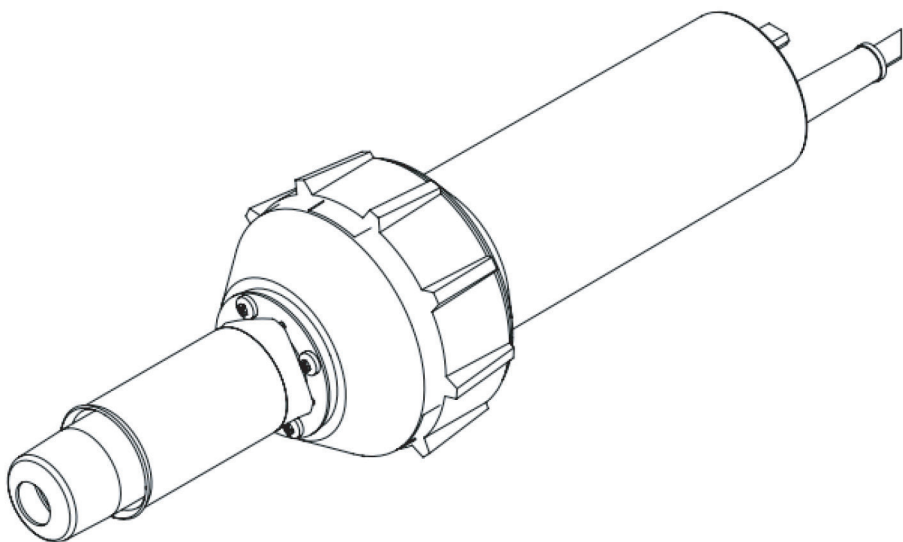


Инструкция по применению

Сварочный фен

SWISSPLAST 1600/1600D/1600A/1600E/2000/3400





Пожалуйста, внимательно прочтите это руководство перед использованием данного аппарата и сохраните его для дальнейшего использования.

Каждый термофен перед отправкой с завода проходит двойное испытание на 100% исправность и безопасность. Разнообразие насадок и моделей позволяет решать различные задачи связанные с сильным нагревом, например сварку полимеров.

Применение

- Сварка пластиковых конструкций, бассейны, септики, пластиковые трубопроводы и т.п.
- ТПО, ПВХ и битумная кровельная мембрана
- Сварка тентовой ткани и баннера
- Сварка пола из ПВХ
- Активация клеевых покрытий
- Сушка
- Подогрев



Меры предосторожности



Перед разборкой сварочного аппарата убедитесь, что аппарат выключен и отсоединен от сети, чтобы избежать поражения электрическим током.



Сварочный аппарат генерирует высокую температуру и сильное тепло, что может привести к возгоранию или взрыву при неправильном использовании, особенно вблизи горючих материалов или взрывоопасных газов.



Пожалуйста, не прикасайтесь к металлическим частям фена или насадкам (во время сварки или когда сварочный аппарат не полностью остыл), чтобы не обжечься.



Напряжение источника питания должно соответствовать номинальному напряжению, указанному на сварочном аппарате, и быть надежно заземлено. Подключите сварочный аппарат к розетке с защитным проводом заземления.



Для обеспечения безопасности операторов и надежной работы оборудования источник питания на строительной площадке должен быть оснащен стабилизатором питания и устройством защиты от утечек и замыканий.

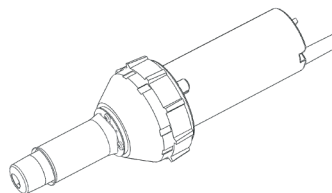


Сварочный аппарат должен эксплуатироваться под надлежащим контролем оператора, в противном случае он может вызвать возгорание или взрыв из-за высокой температуры.

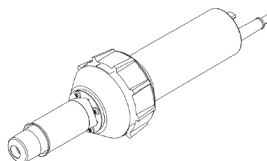


Категорически запрещается использовать сварочный аппарат в воде или на грязном грунте, избегать намокания, дождя или сырости.

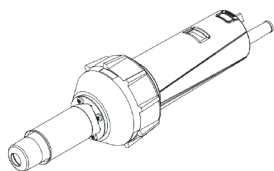
Серия продуктов



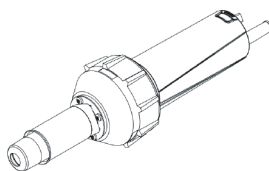
1600A



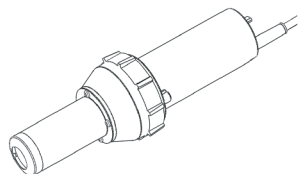
1600S



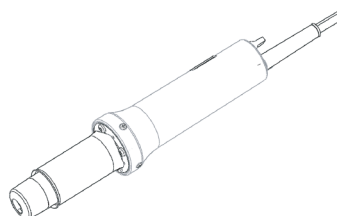
1600D



1600E



3400



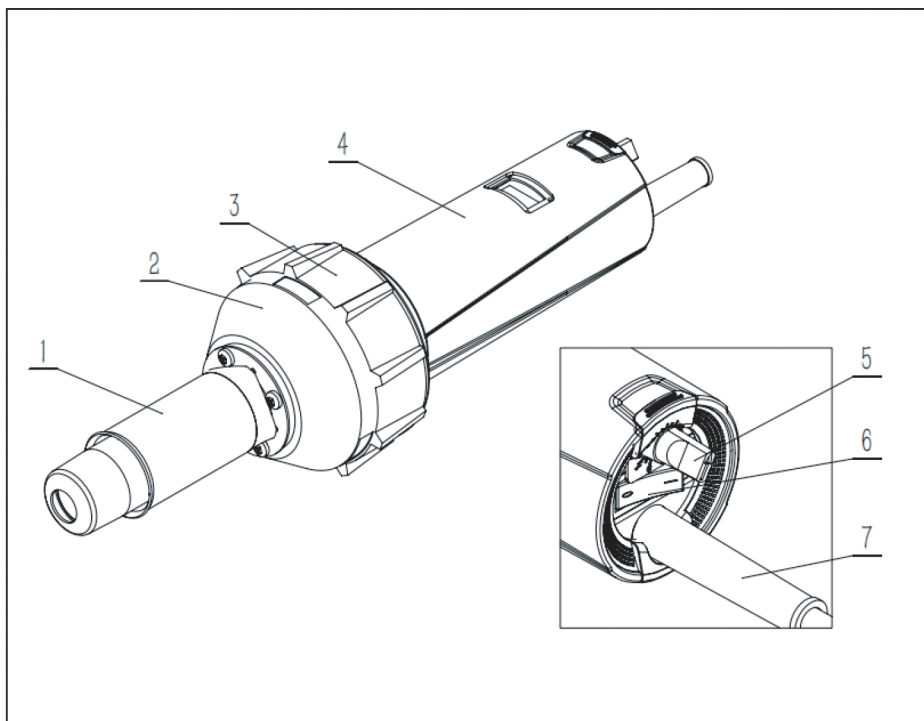
2000

1600 Параметры

Модель	1600A	1600S
Напряжение	230 V / 120 V	230 V / 120 V
Частота	50 / 60 Hz	50 / 60 Hz
Мощность	1600 W	1600 W
Температура	20 - 620 °C	20 - 620 °C
Объем воздуха	Max 180 L/мин	Max 180 L/мин
Шум	≤ 65 Db	≤ 65 Db
Вес нетто	1.1 кг	1.35 кг
Двигатель	Щёточный	Щёточный
Диаметр ручки	φ 65 мм	φ 58 мм
Защита от перегрева	Есть	Есть
Контроль температуры	Открытый цикл	Открытый цикл
Сертификат	EAC	EAC
Гарантия	Один год	Один год

Модель	1600D	1600E
Напряжение	230 V / 120 V	230 V / 120 V
Частота	50 / 60 Hz	50 / 60 Hz
Мощность	1600 W	1600 W
Температура	20 - 620 °C	20 - 620 °C
Объем воздуха	Max 180 L/мин	Max 180 L/мин
Шум	≤ 65 Db	≤ 65 Db
Вес нетто	1.35 кг	1.35 кг
Двигатель	Щёточный	Щёточный
Диаметр ручки	φ 58 мм	φ 58 мм
Защита от перегрева	Есть	Есть
Контроль температуры	Закрытый цикл <small>Цифровой дисплей</small>	Открытый цикл
Сертификат	EAC	EAC
Гарантия	Один год	Один год

1600 Узлы и механизмы



1. Трубка нагревательного элемента

2. Внешняя крышка

3. Противоударная резиновая накладка

4. Ручка

5. Потенциометр (регулировки температуры)

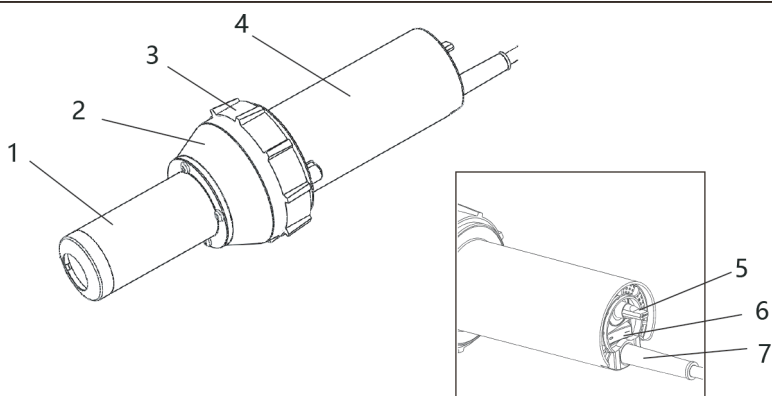
6. Выключатель питания

7. Шнур питания

3400 Параметры

Модель	3400
Номинальное напряжение	230 V
Частота	50 / 60 Hz
Мощность	3400 W
Температура	20 - 620 °C
Объем воздуха	Мах 360 L/мин
Шум	≤ 65 Db
Вес нетто	1.54 кг
Мотор	Щёточный
Диаметр ручки	φ 65 мм
Защита от перегрева	Есть
Контроль температуры	Открытый цикл
Сертификат	ЕАС
Гарантия	Один год

3400 Узлы и механизмы

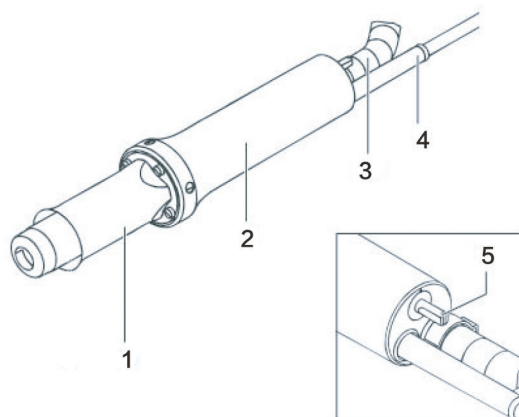


- | | |
|---|-------------------|
| 1. Трубка нагревательного элемента | 2. Внешняя крышка |
| 3. Противоударная резиновая накладка | 4. Ручка |
| 5. Потенциометр (регулировка температуры) | 7. Шнур питания |
| 6. Выключатель питания | |

2000 Параметры

Модель	2000
Номинальное напряжение	230 V / 120 V
Частота	50 / 60 Hz
Мощность	1600 W
Температура	20 - 620 °C
Шум	≤ 65 Db
Вес нетто	2.4 кг
Диаметр ручки	φ 42 мм
Защита от перегрева	Есть
Воздушный шланг	3 м
Контроль температуры	Открытый цикл
Сертификат	EAC
Гарантия	Один год

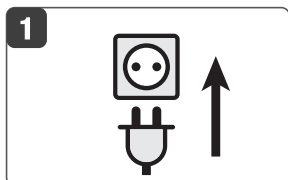
2000 Узлы и механизмы



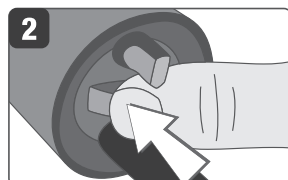
1. Трубка нагревательного элемента 2. Ручка 3. Воздушный шланг
4. Шнур питания 5. Потенциометр (регулировка температуры)

Этапы операции

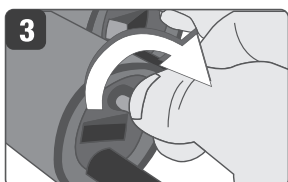
1. Запуск



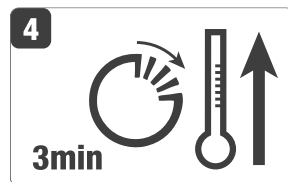
Подключить источник питания



Включите выключатель питания

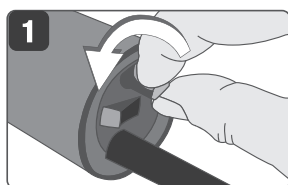


Поверните потенциометр вправо, интуитивно выбрав степень поворота под необходимую вам температуру 20–620°C. Не забывайте, что нагрев воздуха зависит от температуры окружающей среды

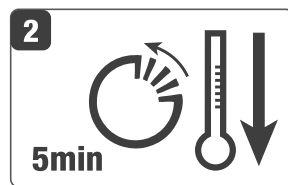


Разогрев примерно 3 минуты, в зависимости от температуры окружающей среды

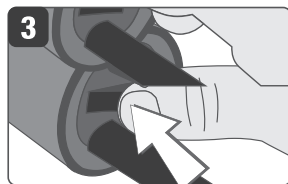
2. Выключение



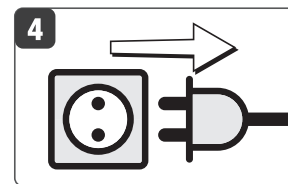
Поверните потенциометр влево, до упора



После поворота потенциометра влево до упора подождите 5 минут, пока нагрев воздуха не прекратится

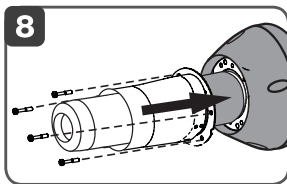
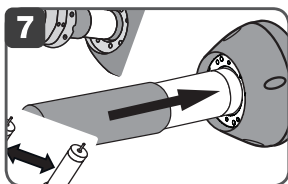
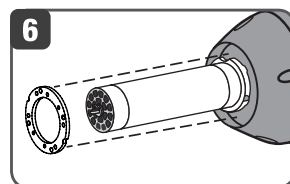
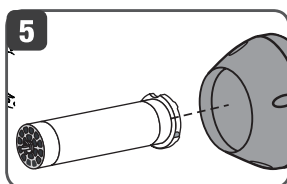
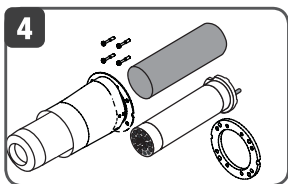
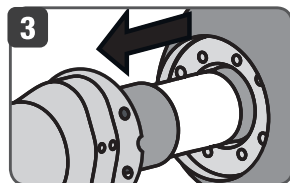
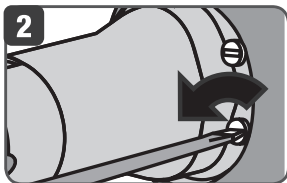
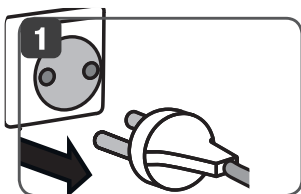


Выключите питания

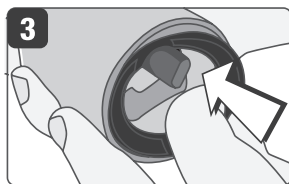
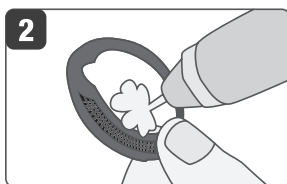


Отсоедините шнур питания

Замена нагревательного элемента



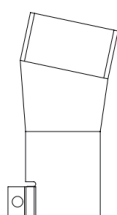
Очистка воздушного фильтра



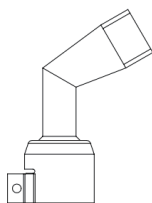
Сварочные насадки



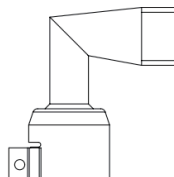
20 мм Щелевая
насадка



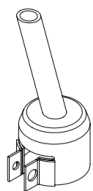
40 мм Щелевая
насадка



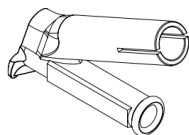
120° Угловая
насадка



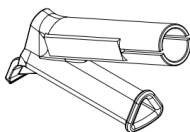
90° Угловая
насадка



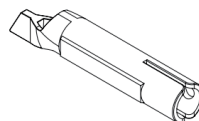
Ф5 мм
Стандартная
насадка



Круглая насадка
быстрой сварки



Треугольная
насадка быстрой
сварки



Насадка
для прихватки

Гарантийные обязательства

- Гарантия на сварочное оборудование составляет 12 месяцев с даты продажи потребителю. Изготовитель несет ответственность за неисправности, связанные с заводским браком. Гарантийному ремонту или замене подлежат детали после экспертного заключения в специализированном сервисном центре на усмотрение продавца.
- Гарантия качества не распространяется на повреждения изнашиваемых частей (нагревательные элементы, угольные щетки, подшипники и т. д.), повреждения или дефекты, вызванные неправильным обращением или обслуживанием, а также повреждения, вызванные при падении оборудования. Гарантия не распространяется в случае неправильного использования и несанкционированной модификации.

Ремонт и запасные части

- Настоятельно рекомендуется при поломке изделия обращаться в общество с ограниченной ответственностью «СВИЗПЛАСТ», телефон: +7(495)741-98-22, адрес электронной почты: info@swissplast.ru

