

## Инструкция по эксплуатации для моделей: BU-L280; BU-L380

### ВВЕДЕНИЕ

Поздравляем вас с приобретением ламинатора, который предназначен для ламинирования документов. Пожалуйста, внимательно прочитайте данную инструкцию перед использованием.

### ТЕХНИЧЕСКИЕ ХАРАКТЕРИСТИКИ

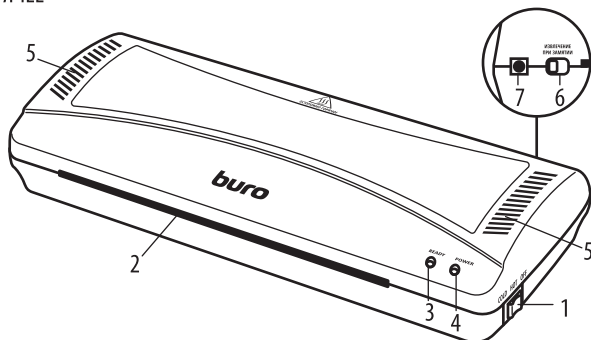
Модель	BU-L280	BU-L380
Формат	A4	A3
Тип ламинирования	горячее и холодное	горячее и холодное
Количество валов	2	2
Ширина входа (мм)	240	330
Толщина пленки (мкм)	80-125	80-125
Время нагрева (мин)	3-5	3-5
Скорость ламинирования (мм/мин)	250	250
Макс. толщина ламинирования (мм)	0.6	0.6
Ламинирование фотографий	Да	Да
Защита от перегрева	Да	Да
Извлечение при замятии	Да	Да
Размер устройства (мм)	345 × 140 × 65	440 × 150 × 65
Вес нетто (кг)	1.04	1.43
Напряжение	230V 50Hz / 1.2A 265W	230V 50Hz / 1.2A 265W
Шумность (дБ)	50	50

### КОМПЛЕКТАЦИЯ

1. Ламинатор
2. Инструкция по эксплуатации

### СХЕМА УСТРОЙСТВА

1. Переключатель – ХОЛОДНОЕ/ВЫКЛ/ГОРЯЧЕЕ
2. Загрузочный слот
3. Световая индикация – Готов к работе
4. Световая индикация - Включен
5. Вентиляция
6. Извлечение при замятии
7. Сетевой кабель



## МЕРЫ БЕЗОПАСНОСТИ

- Перед использованием, пожалуйста, прочитайте всю инструкцию по эксплуатации;
- Во избежание возгорания, поломок и излишнего износа валов, всегда выключайте ламинатор после использования;
- Будьте внимательны! Во избежание получения травмы, избегайте попадания пальцев, волос, одежды, украшений, в слот для подачи бумаги;
- Избегайте контакта с верхней частью ламинатора, так как во время использования она нагревается;
- Никогда не накрывайте ламинатор!
- Пожалуйста, не допускайте к аппарату детей и домашних животных;
- Перед подключением ламинатора к сети, убедитесь, что переключатель находится в положении «выкл»;
- Шнур электропитания устройства должен включаться в легкодоступную сетевую розетку;
- Проверяйте целостность электрического шнура. Если шнур питания поврежден, его необходимо заменить, обратившись к специалисту;
- Ни в коем случае не ремонтируйте самостоятельно устройство или кабель питания. Не используйте устройство, если корпус или кабель повреждены;
- Примечание: Никогда не помещайте в слот загрузки ламинируемый документ открытой стороной пленки вперед. Это неизбежно приведет к налипанию пленки на валы и возможной поломке;
- Не устанавливайте устройство вблизи источников тепла, под кондиционерами или во влажной среде;
- Если устройство необходимо почистить, отключите устройство от сети и протрите его только сухой тканью.

**Примечание: Запрещается использовать какие-либо чистящие средства или влажную ткань для очистки устройства;**

- Ламинируемый материал должен быть толще 0,6 мм.;
- Категорически запрещается использовать металлические или пластмассовые материалы;
- Если устройство не используется в течение длительного времени, отключите устройство от сети;
- Убедитесь в том, что источник электропитания соответствует требованиям.

**ПРЕДУПРЕЖДЕНИЕ! Неправильное обращение с аппаратом может привести к поражению электрическим током.**

## ПОДГОТОВКА ПЕРЕД ЭКСПЛУАТАЦИЕЙ

- Никогда не ламинируйте другие материалы, кроме пакетных пленок, предназначенных для этого ламинатора. А также слишком тонкие документы (например, факсовая бумага, которая тоньше, чем (30 мик) или слишком мягкие объекты, так как это может вызвать замятие и поломку ламинатора;
- Никогда не используйте аппарат более 1 часа;
- Между каждым ламинированием делайте паузу в 15 секунд;
- Если вы меняете режим работы с горячего ламинирования на холодный – дайте валам остыть не менее 40 минут после выключения;
- Если вам нужно переместить аппарат, дайте валам остыть не менее 40 минут после выключения. При работе корпус аппарата нагревается и при неаккуратном обращении можно получить ожог.

## ПОРЯДОК ЭКСПЛУАТАЦИИ

1. Установите аппарат на горизонтальную устойчивую поверхность. Убедитесь в достаточности места впереди и сзади аппарата – это необходимо для загрузки и выгрузки ламинируемых документов.
2. Проверьте целостность электрического шнура. Подключите аппарат к источнику питания в соответствии со спецификацией мощности, указанной на задней панели устройства.

3. Для холодного ламинирования, установите переключатель в положение «Холодное», индикатор работы загорится синим цветом. Через 3-5 минуты индикатор готовности загорится оранжевым. Ламинатор готов к работе.
4. Для горячего ламинирования, установите переключатель в положение «Горячее», индикатор работы загорится синим цветом. Через 3-5 минуты индикатор готовности загорится оранжевым. Ламинатор готов к работе.
5. Подготовьте ламинируемый документ. После того, как загорится индикатор “готов к работе”, поместите его по центру слота загрузки запаянной стороной вперед.
6. **ВАЖНО! Никогда не помещайте в слот загрузки ламинируемый документ открытой стороной пленки. Это неизбежно приведет к налипанию пленки на валы и возможной поломке аппарата.**
7. Если документ замялся или был неровно вставлен, воспользуйтесь переключателем “Извлечение при замятии”.
8. Готовый заламинированный документ выходит с противоположной стороны загрузочного слота.
9. **ВНИМАНИЕ! После завершения ламинирования, документ очень горячий и излишне пластичен. Обращайтесь с заламинированным документом осторожно.**
10. По окончании работы переведите переключатель в положение “Выкл”. Выньте вилку из сети.  
**ВАЖНО! Остывание ламинатора происходит в течении 40 минут.**

## ПРАВИЛА УХОДА

1. Отключите аппарат из электросети.
2. Корпус аппарата очищайте только сухой тканью без использования чистящих средств.
3. При уменьшении производительности аппарата, необходимо очистить валы:
  - Возьмите бумагу (А4 или А3) в зависимости от типа аппарата.
  - Сложите бумагу пополам по длинной стороне и загрузите в аппарат. Клей, который был на валах, останется на бумаге.
4. Повторите этот процесс 2-3 раза.

## РЕШЕНИЕ ВОЗМОЖНЫХ ПРОБЛЕМ

Проблема: Документ замялся или был неровно вставлен.

Решение: Необходимо воспользоваться переключателем “Извлечение при замятии”.

Проблема: Устройство перестало работать.

Решение: 1. Убедитесь, что устройство подключено к электросети.

2. Убедитесь, что в устройстве не застряла бумага.

3. Перегрелся мотор. Дайте устройству остыть. Установите переключатель в положение «выкл» и отключите устройство от сети. Остывание ламинатора происходит в течении 40 минут

## ВНИМАНИЕ

- Не разбирайте самостоятельно устройство;
- Использовать только по назначению!
- Хранить при температуре  $-25 \sim 55^{\circ}\text{C}$  при влажности  $10\% \sim 70\%$ ;
- Для транспортировки данного устройства на дальние расстояния используйте заводскую или иную упаковку, исключая повреждение устройства в процессе транспортировки;
- Срок службы не менее 60 месяцев с момента продажи при соблюдении требований, указанных в

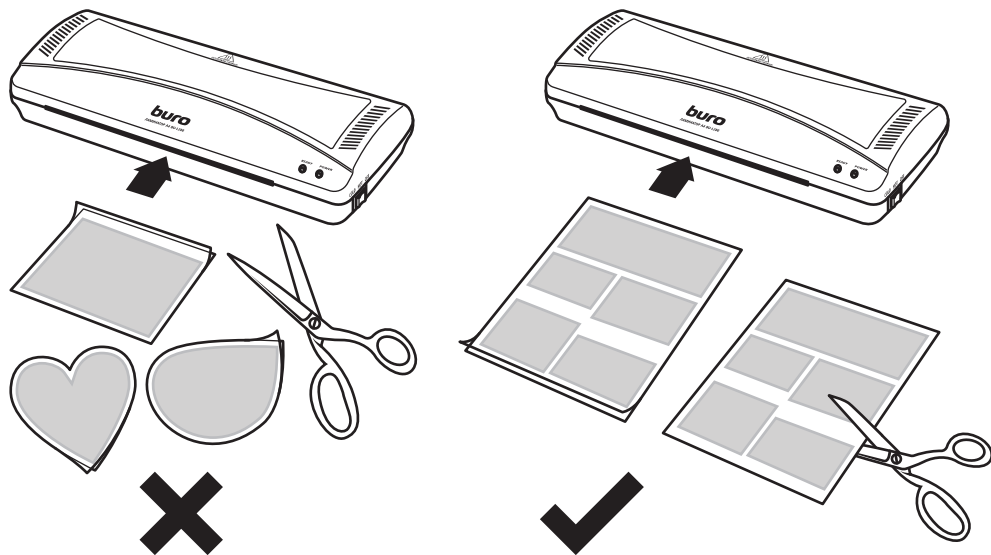
инструкции по эксплуатации. По истечении указанного срока эксплуатация запрещена.

- В случае обнаружения неисправности устройства, а также для принятия претензий к качеству оборудования обращаться по месту приобретения устройства.

- Размещайте документ в пакетной пленке так, чтобы оставались свободные поля (3-10 мм).

\*Выбирайте правильно толщину пакетной пленки.

- Если документ меньшего формата, чем пакетная пленка, то не обрезайте его до ламинирования. Так как клеевой слой может попасть на валы аппарата и вызвать замятие.



## УТИЛИЗАЦИЯ

Отслужившие электрические и электронные приборы часто еще содержат ценные материалы, но иногда и вредные вещества, которые были необходимы для обеспечения безопасности и работоспособности.

При неправильной утилизации или обращении они могут быть опасны для здоровья людей и для окружающей среды. Не выбрасывайте отслужившие приборы в прочие отходы.

Соблюдайте действующие предписания и используйте сборные пункты по возврату и утилизации отслуживших электрических и электронных приборов. Также обеспечивайте экологичную утилизацию всех упаковочных материалов.

Срок гарантии: 1 год

Срок годности: не ограничен

Месяц и год изготовления данного устройства указаны на упаковке.

Информация об изготовителе и импортере указана на упаковке устройства.

Сделано в Китае.

**EAC**