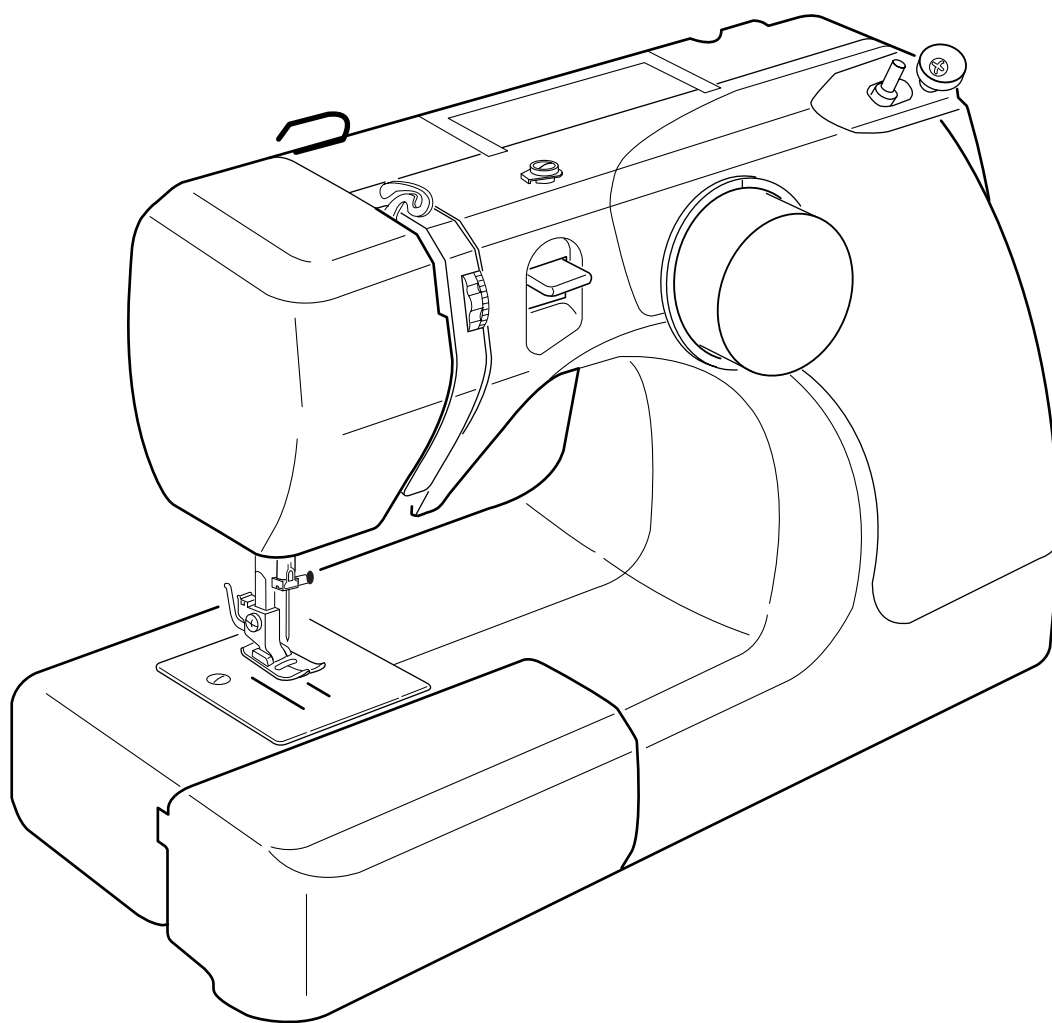


ИНСТРУКЦИЯ ПО ЭКСПЛУАТАЦИИ ШВЕЙНОЙ МАШИНЫ



модель COMFORT 25



Внимательно изучите всю инструкцию по эксплуатации перед началом работы на швейной машине. При использовании данного электрического прибора должны соблюдаться основные меры предосторожности, включая следующее:

ГЛАВНАЯ ОПАСНОСТЬ - поражение электрическим током, риск которого должен быть сведён к минимуму.

1. Никогда не оставляйте включенную в сеть машину без присмотра. Всегда немедленно выключайте швейную машину из сети после окончания работы или перед обслуживанием (чисткой).
2. Всегда выключайте машину перед заменой лампы. Лампа должна быть аналогичной заменяемой и мощностью 15Вт.

МЕРЫ ПРЕДОСТОРОЖНОСТИ!

Для уменьшения риска возгорания, получения ожогов и травм, поражения электрическим током необходимо:

1. Не используйте машину как игрушку. Будьте особенно внимательны, когда дети находятся рядом.
2. Используйте машину строго по назначению в соответствии с настоящим руководством по эксплуатации. Используйте только те принадлежности, которые рекомендованы заводом-изготовителем в соответствии с настоящим руководством.
3. Строго запрещается приступать к работе при обнаружении повреждённого сетевого шнура или штепсельной вилки, если машина не работает нормально, или повреждена при падении, или контактировала с водой. Отнесите машину в специализированный магазин или в мастерскую сервисного обслуживания для осмотра, ремонта электрических или механических повреждений.
4. Строго запрещается использовать машину с закрытыми вентиляционными отверстиями. Вентиляционные отверстия машины должны быть открыты для доступа воздуха, а ножной регулятор скорости не должен засоряться ворсом, пылью, отходами пошивочного материала.
5. Никогда не роняйте машину и не вставляйте в отверстия и открытые полости посторонние предметы.
6. Запрещается использовать машину вне помещений.
7. Запрещается работать в помещении, где используются аэрозоли (спреи) или кислород.
8. Для отключения машины от электрической сети питания установите все ручки управления в положение "OFF" ("0") ("Выключено"), затем вытащите вилку из розетки.
9. Запрещается тянуть вилку из розетки за сетевой шнур, чтобы выключать машину. Для отключения от сети беритесь за штепсельную вилку, а не за шнур.
10. Во время шитья не прикасайтесь руками к движущимся частям машины. Будьте особенно внимательны вокруг зоны работы иглы.
11. Всегда используйте штатную игольную пластину. Применение неправильной пластины приводит к поломке иглы.
12. Запрещается использовать гнутые иглы.
13. Во время шитья запрещается тянуть или подталкивать ткань, игла может погнуться и сломаться.
14. При выполнении любых работ и регулировок в районе иглы, таких как: заправка нитки в иглу, замена иглы, заправка нитки в шпульку, замена лапки и т.д., машина должна быть отключена, т.е. выключатель сети должен быть переведен в положение "OFF" ("0") ("Выключено").
15. Всегда отключайте машину от электрической сети при снятии защитных крышек, смазке или при выполнении любых других работ, указанных в инструкции.

**НЕОБХОДИМО ВСЕГДА СОБЛЮДАТЬ ЭТИ УКАЗАНИЯ
ПО ТЕХНИКЕ БЕЗОПАСНОСТИ**



ОБЩАЯ ИНФОРМАЦИЯ

Наименование деталей	3
Стандартные принадлежности	3

ПОДГОТОВКА К ШИТЬЮ

Подключение машины к электросети	4
Рычаг обратного хода	4
Подъем и опускание прижимной лапки	4
Снятие и установка прижимной лапки	5
Съемный столик	5
Переключатель видов строчек	5
Замена иглы	6
Таблица соответствия игл, нитей и тканей	6

ЗАПРАВКА МАШИНЫ НИТКАМИ

Извлечение шпульки	7
Намотка нити на шпульку	8
Установка шпульного колпачка	9
Заправка верхней нити	10
Поднятие шпульной (нижней) нити	11
Регулировка натяжения нити	12

ПРАКТИЧЕСКОЕ ШИТЬЕ

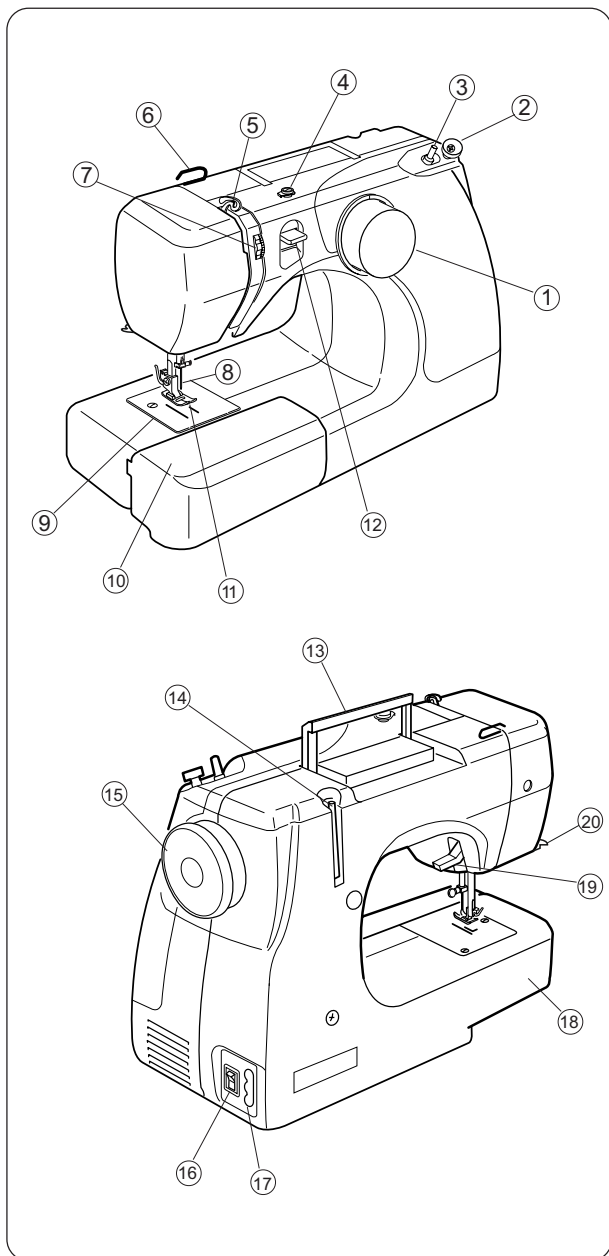
Прямая строчка	13
Строчка зигзаг	14
Оверлочная строчка	14
Тройной зигзаг	14
Потайная строчка	15
Декоративная строчка	16
Пришивание аппликаций	16
Штопка	16
Пуговичная петля	17
Петля усиленная кордом	18
Пришивание пуговиц	18

ОБСЛУЖИВАНИЕ МАШИНЫ

Чистка транспортера ткани	19
Разборка челночного устройства	19
Замена лампы	20
Общие рекомендации	20

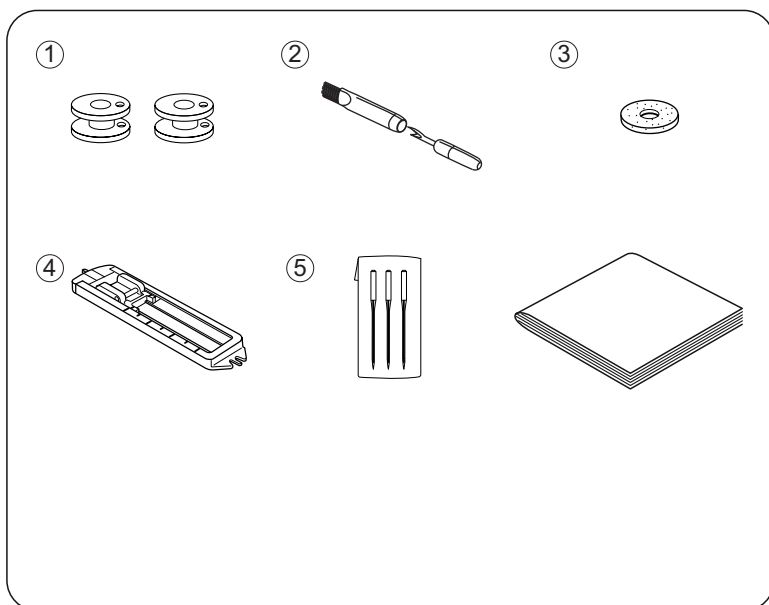
УСТРАНЕНИЕ НЕИСПРАВНОСТЕЙ

ТЕХНИЧЕСКИЕ ХАРАКТЕРИСТИКИ



НАИМЕНОВАНИЕ ДЕТАЛЕЙ

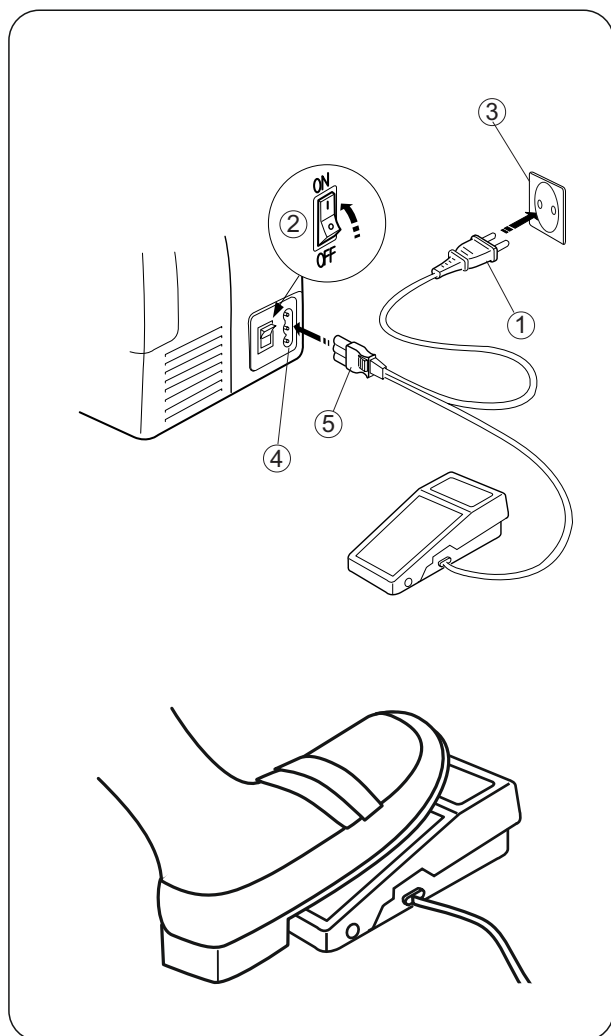
1. Переключатель видов строчек
2. Ограничитель катушки
3. Вал намотки шпульки
4. Диск натяжения намотки шпульки
5. Рычаг нитепритягивателя
6. Верхний нитенаправитель
7. Регулятор натяжения нити
8. Игла
9. Игольная пластина
10. Выдвижной столик (с ящиком для хранения принадлежностей)
11. Прижимная лапка
12. Рычаг обратного хода
13. Ручка для переноса машины
14. Катушечный стержень
15. Маховое колесо
16. Включатель сети
17. Гнездо шнура электропитания машины
18. Рукавная платформа
19. Рычаг подъема/опускания прижимной лапки
20. Боковой обрезающий нож



СТАНДАРТНЫЕ ПРИНАДЛЕЖНОСТИ

1. Шпульки
2. Вспарыватель
3. Войлочная шайба
4. Лапка для выполнения петли
5. Комплект игл

В комплект поставки входит чехол для защиты машины от пыли во время хранения.



ПОДКЛЮЧЕНИЕ МАШИНЫ К ЭЛЕКТРОСЕТИ

- ① Вилка
- ② Выключатель сети машины
- ③ Розетка электросети
- ④ Гнездо электропитания машины
- ⑤ Штекер шнура

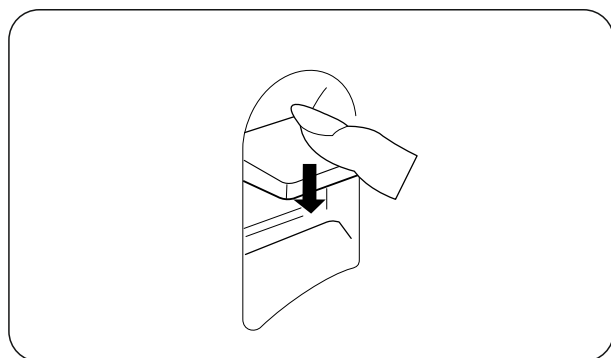
Перед включением машины в сеть убедитесь, что напряжение и частота, указанные на маркировке машины, соответствуют напряжению сети.

1. Переверните выключатель сети машины в положение "OFF" ("ВЫКЛЮЧЕНО").
2. Вставьте штекер шнура в гнездо электропитания машины .
3. Вставьте вилку шнура электропитания в розетку электросети.
4. Переверните выключатель сети швейной машины в положение "ON" ("ВКЛЮЧЕНО").

НОЖНАЯ ПЕДАЛЬ

Скорость шитья изменяется с помощью педали. Чем сильнее нажимаете на педаль, тем выше скорость шитья.

ВНИМАНИЕ! Не ставьте и не кладите на педаль машины никаких предметов - это может привести к самопроизвольному включению машины, либо к выходу из строя педали или электродвигателя.

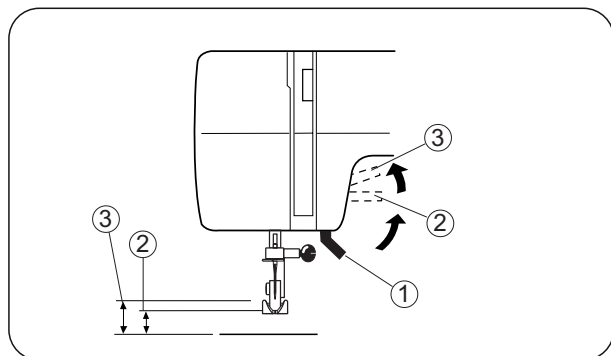


РЫЧАГ ОБРАТНОГО ХОДА

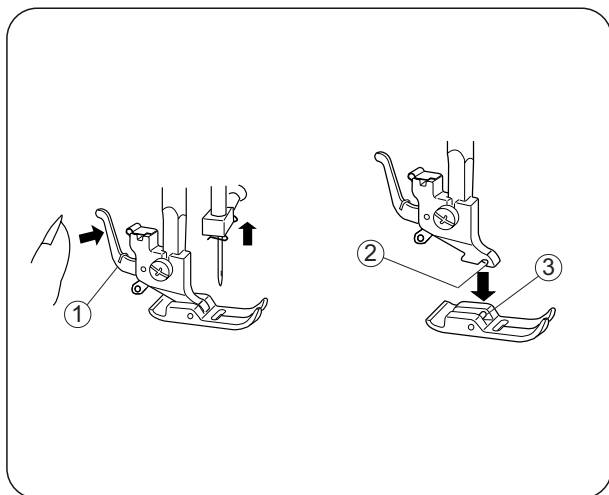
Нажмите на рычаг обратного хода, чтобы шить в обратном направлении.

ПОДЪЁМ И ОПУСКАНИЕ ПРИЖИМНОЙ ЛАПКИ

- ① Рычаг подъёма/опускания прижимной лапки
- ② Обычное верхнее положение лапки
- ③ Дополнительный подъём лапки



При необходимости пошива объемных материалов, например с синтепоном, воспользуйтесь дополнительной высотой подъема лапки. При поднятой лапке поднимите рычаг подъема лапки еще выше. Лапка еще поднимется на величину дополнительной высоты. Лапка в этом положении не фиксируется, а только позволяет уложить материал под лапку.



СНЯТИЕ И УСТАНОВКА ПРИЖИМНОЙ ЛАПКИ

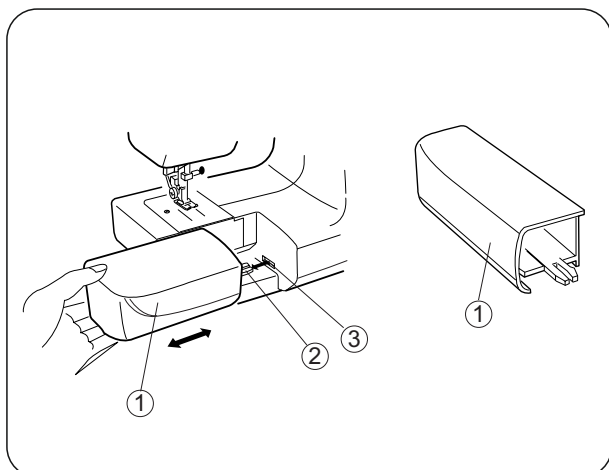
- ① Рычаг
- ② Паз
- ③ Штифт

Снятие прижимной лапки:

Поднимите иглу в верхнее положение, вращая маховое колесо против часовой стрелки. Поднимите рычаг прижимной лапки и нажмите на рычаг держателя лапки. Лапка снимется.

Установка прижимной лапки:

Установите выбранную вами лапку штифтом над пазом держателя лапки. Медленно опускайте рычаг прижимной лапки. Лапка защёлкнется на своём месте.



ВЫДВИЖНОЙ СТОЛИК

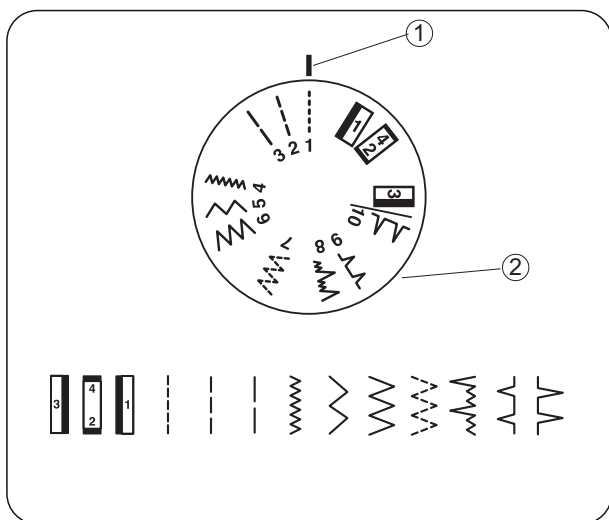
Снятие столика:

Выдвигайте столик-приставку из машины, как это показано на рисунке.

Установка столика:

Задвигайте столик до тех пор, пока защёлки не войдут в пазы.

- ① Выдвижной столик-приставка
- ② Защелка
- ③ Отверстие

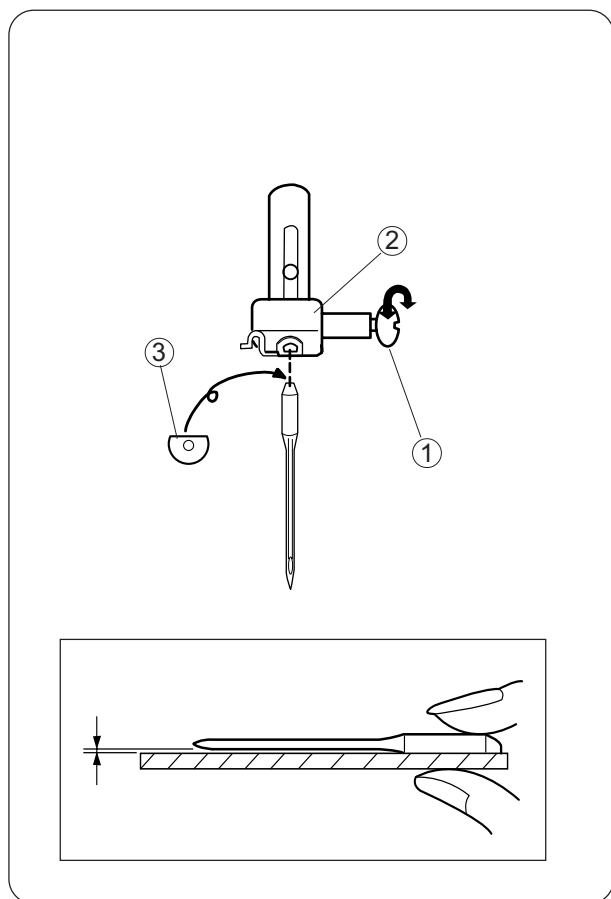


ПЕРЕКЛЮЧАТЕЛЬ ВИДОВ СТРОЧЕК

- ① Установочная метка
- ② Переключатель видов строчек

ВНИМАНИЕ! Во избежание поломки иглы и повреждения ткани убедитесь, что игла поднята и не находится в ткани. Поднимите иглу и прижимную лапку. Вращая ручку переключателя видов строчек, выберите нужный вид строчки для шитья, совместив его с установочной меткой на корпусе машины над окошком видов строчек.

ЗАМЕНА ИГЛЫ



Отключите машину выключателем от электросети. Поднимите иглу в крайнее верхнее положение, вращая маховое колесо на себя, и опустите рычаг прижимной лапки.

Ослабьте винт крепления иглы, вращая его против часовой стрелки. Вытащите иглу из зажимного приспособления.

Вставьте новую иглу в зажимное приспособление плоской стороной от себя. При установке иглы в зажимное приспособление вставьте иглу вверх до упора, затем туго затяните винт фиксации иглы, вращая его по часовой стрелке.

① Винт фиксации иглы

② Зажимное приспособление иглы

③ Плоская сторона иглы

Чтобы проверить качество иглы, положите её плоской стороной на какой-нибудь плоский предмет (игольная пластина, стекло и т.п.) Зазор между иглой и плоской поверхностью должен быть равномерным. Никогда не используйте гнутые или тупые иглы. Плохая игла может вызвать пропуск стежков, затяжки и разрывы ткани.

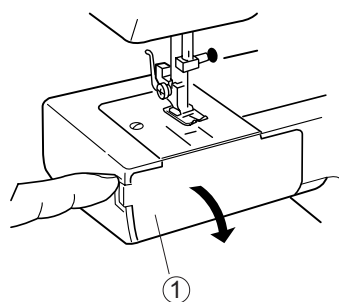
ТАБЛИЦА СООТВЕТСТВИЯ ИГЛ, НИТЕЙ И ТКАНЕЙ

Толщина ткани	Вид ткани	Нити	Размер иглы
Легкая	кредешин батист, вуаль органди жоржет, трико	80-100 тонкий шелк 80-100 тонкий хлопок 80-100 тонкий полиэстер 50 шелк	9(65)-11(75)
Средняя	лен, хлопок пике, серж двухслойный трикотаж, (синтетический и натуральный) перкаль	60-80 хлопок 50-80 синтетика покрытая хлопком полиэстер 50 хлопок	11(75)-14(90)
Тяжелая	грубая хлопчатобумажная ткань, твид габардин пальтовая ткань, драпировочные ткани, обивка холст, брезент	50 шелк 40-50 хлопок 40-50 синтетика покрытая хлопком полиэстер 30 шелк 30 - хлопок	14(90)-16(100)

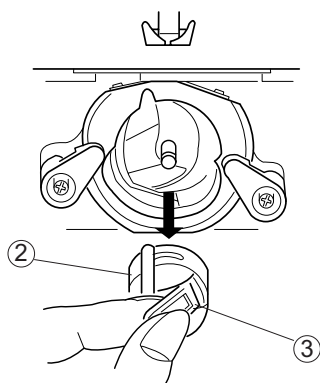
Для шитья обычных тканей используются иглы размерами от 11 до 14. Тонкие нити и иглы в основном используются для шитья тонких тканей, так что ткани не мнутся. Более толстые нити и иглы используются для шитья тяжёлых тканей во избежание изнашивания игл.

ИЗВЛЕЧЕНИЕ ШПУЛЬКИ

Снимите с машины выдвижной столик, потянув его влево. Откройте крышку челнока ①.

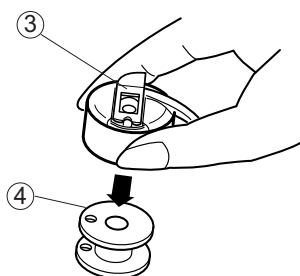


Поднимите иглу в крайнее верхнее положение, повернув маховое колесо на себя.



- ① Крышка челнока
- ② Шпульный колпачок

Чтобы вынуть шпульный колпачок из челнока, потяните за защелку ③ и извлеките его.



Переверните шпульный колпачок ③, чтобы шпулька ④ свободно выпала из него.

НАМОТКА НИТИ НА ШПУЛЬКУ

Катушечный стержень находится на задней части швейной машины. Откиньте пластиковый стержень и наденьте на него войлочную шайбу, затем катушку, при этом конец нити должен выходить так, как показано на рисунке.

- ① Катушечный стержень
- ② Войлочная шайба
- ③ Катушка

1. Чтобы машина не работала вхолостую при намотке шпульки, потяните за моховое колесо вправо, как показано на рисунке 1. После этого игла не будет двигаться и машина не будет шить.

2. Вытяните нить из катушки.

3. Протяните нить вокруг через нитенаправители 2 и 3. Вденьте нить в отверстие шпульки изнутри наружу, как показано на рисунке 4 и 5.

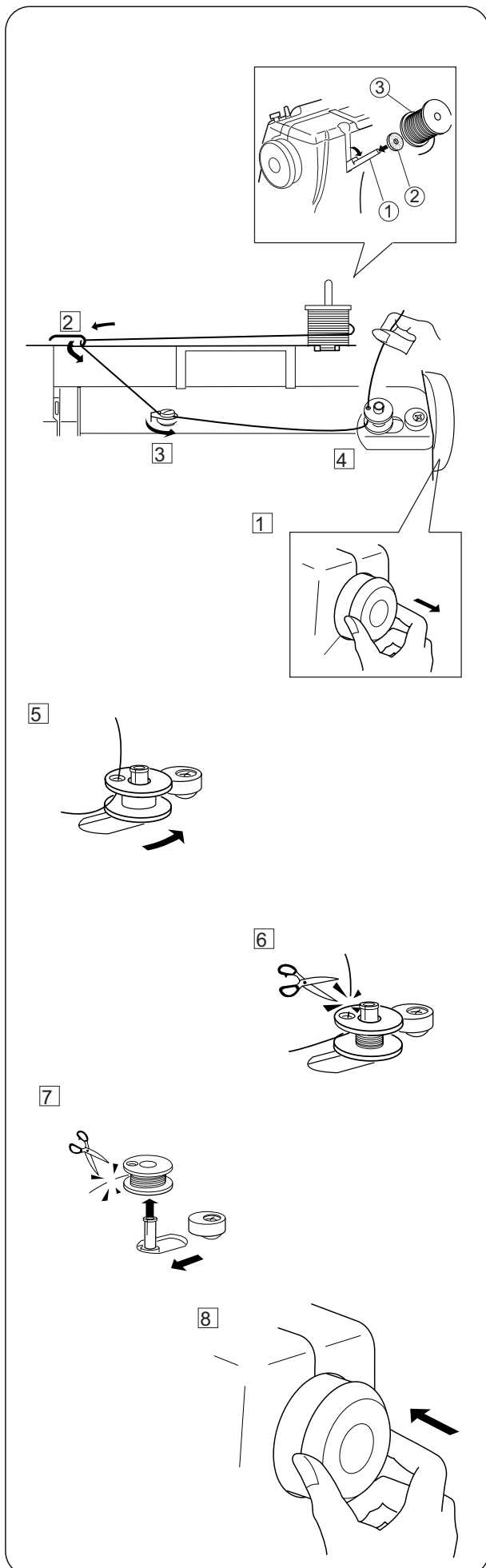
4. Наденьте шпульку на вал намотки шпульки.

5. Сдвиньте шпульку с валом вправо до характерного щелчка, где они зафиксируются.

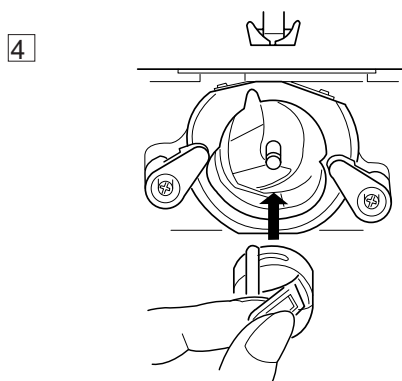
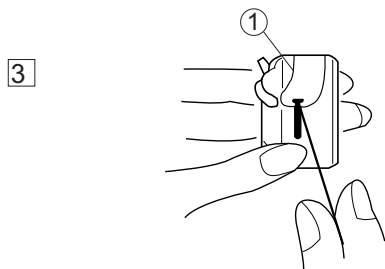
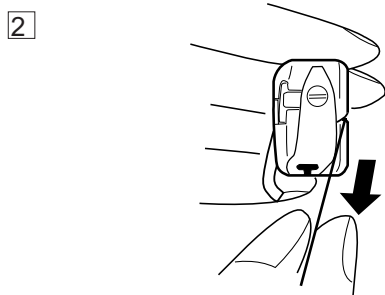
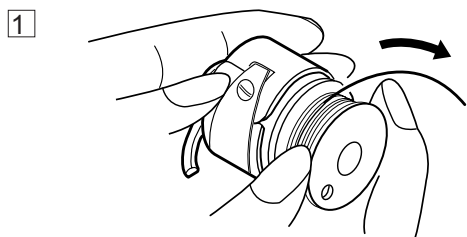
6. Для намотки шпульки, аккуратно нажмите на педаль управления, при этом рукой удерживайте свободный конец нити, выходящий из шпульки. Как только шпулька сделает несколько оборотов, остановите машину. Обрежьте торчащий конец нити, как можно ближе к отверстию шпульки, как показано на рисунке 6.

7. Снова нажмите на педаль управления для начала намотки шпульки. Плавно увеличьте скорость намотки. Нить будет равномерно наматываться на шпульку до конца. Когда шпулька будет полностью намотана, она остановится автоматически и не будет вращаться. Сдвиньте вал вместе со шпулькой влево в исходное положение, а затем отрежьте нить, как показано на рисунке 7.

8. Нажмите на маховое колесо, чтобы вернуть машину в режим шитья, как показано на рисунке 7.



УСТАНОВКА ШПУЛЬНОГО КОЛПАЧКА



1. Установите шпульку в шпульный колпачок. Убедитесь в том, что нить будет разматываться по часовой стрелке.

2. Протяните нить через паз в шпульном колпачке.

3. Протяните нить под пружину натяжения ① и вытяните ее через отверстие шпульного колпачка.

Оставьте свободный конец нити не менее 10см.

① Пружина натяжения

4. Удерживая защелку в открытом состоянии, вставьте шпульный колпачок в челнок и отпустите защелку.

Когда вы отпустите защелку, шпульный колпачок должен зафиксироваться на месте.

ЗАПРАВКА ВЕРХНЕЙ НИТИ

Катушечный стержень находится с обратной стороны швейной машины. Откиньте стержень и наденьте на него войлочную шайбу, затем катушку с нитью, при этом конец нити должен выходить так, как показано на рисунке.

Установите иглу в крайнее верхнее положение, вращая маховое колесо на себя. Обязательно поднимите рычаг подъема прижимной лапки, иначе не откроются тарелочки, с помощью которых регулируется натяжение верхней нити.

Проведите нить в последовательности 1-5 (по стрелкам, находящимся на корпусе машины), как показано на рисунке.

1. Пропустите нить через нитенаправитель 1 на верхней части машины и проведите нить вниз вдоль правой прорези пластины нитепритягивателя, как показано на рисунке 1.

1 Нитенаправитель

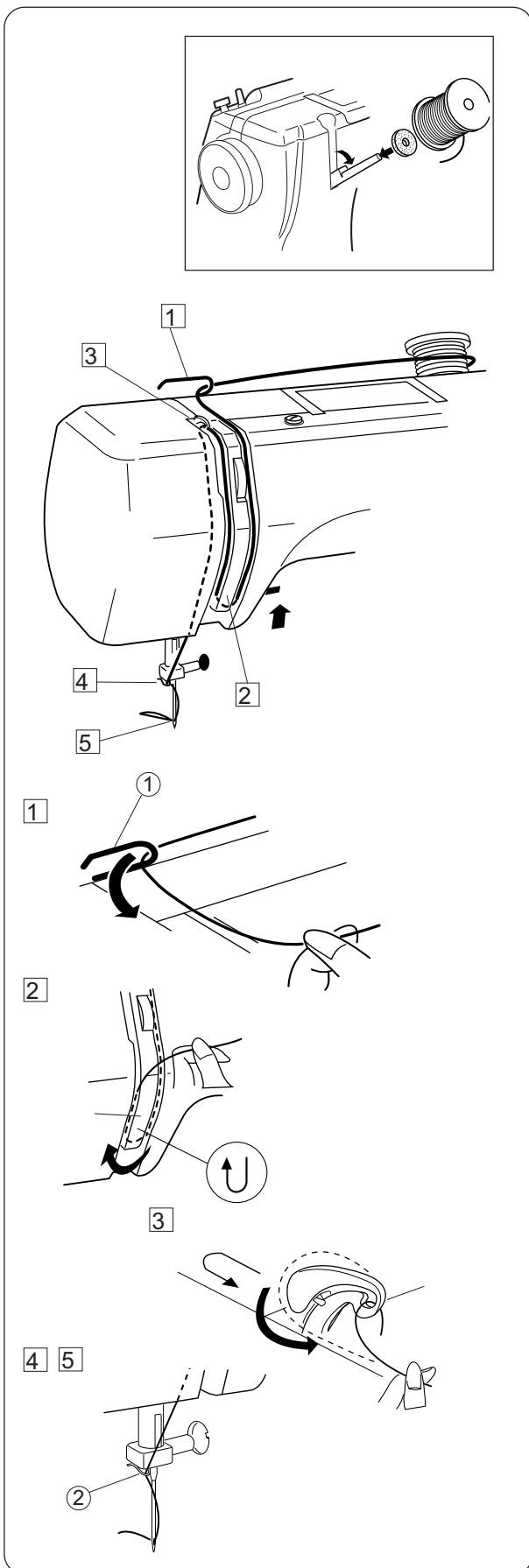
2. Проведите нить справа налево под пластиной нитепритягивателя и поднимите нить вверх, как показано на рисунке 2.

3. Заведите через ушко нитепритягивателя и опустите нить вниз, как показано на рисунке 3.

4. Заведите нить за нитенаправляющий крючок, находящийся над иглой, как показано на рисунке 4.

2 Нитенаправляющий крючок

5. Заправьте нить в иглу от себя и вытяните ее с противоположной стороны иглы, как показано на рисунке 5.



ПОДНЯТИЕ ШПУЛЬНОЙ (НИЖНЕЙ) НИТИ

1. Поднимите прижимную лапку, левой рукой легко придерживайте верхнюю нить. Правой рукой медленно вращайте маховое колесо на себя, на один полный оборот.

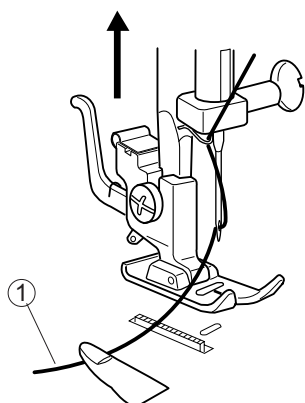
① Игольная нить

2. Слегка потяните верхнюю нить, чтобы вытянуть нижнюю нить в форме петли. Аккуратно возьмите петлю пальцами и потяните за нее, чтобы появился конец нижней нити.

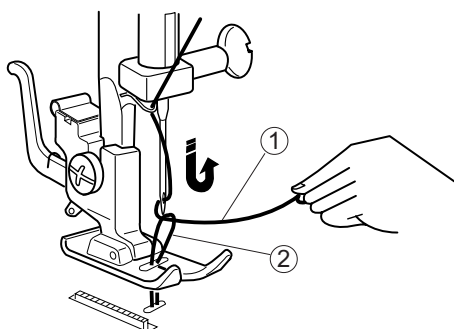
② Шпульная нить

3. Возьмите обе нити за концы и вытяните их длиной приблизительно на 15 см, а затем проведите их через прорезь лапки, под лапку, назад от себя.

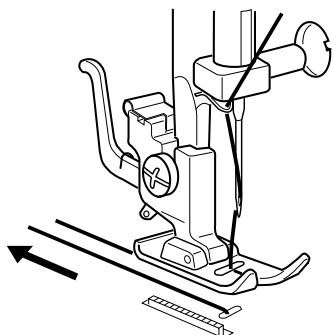
1

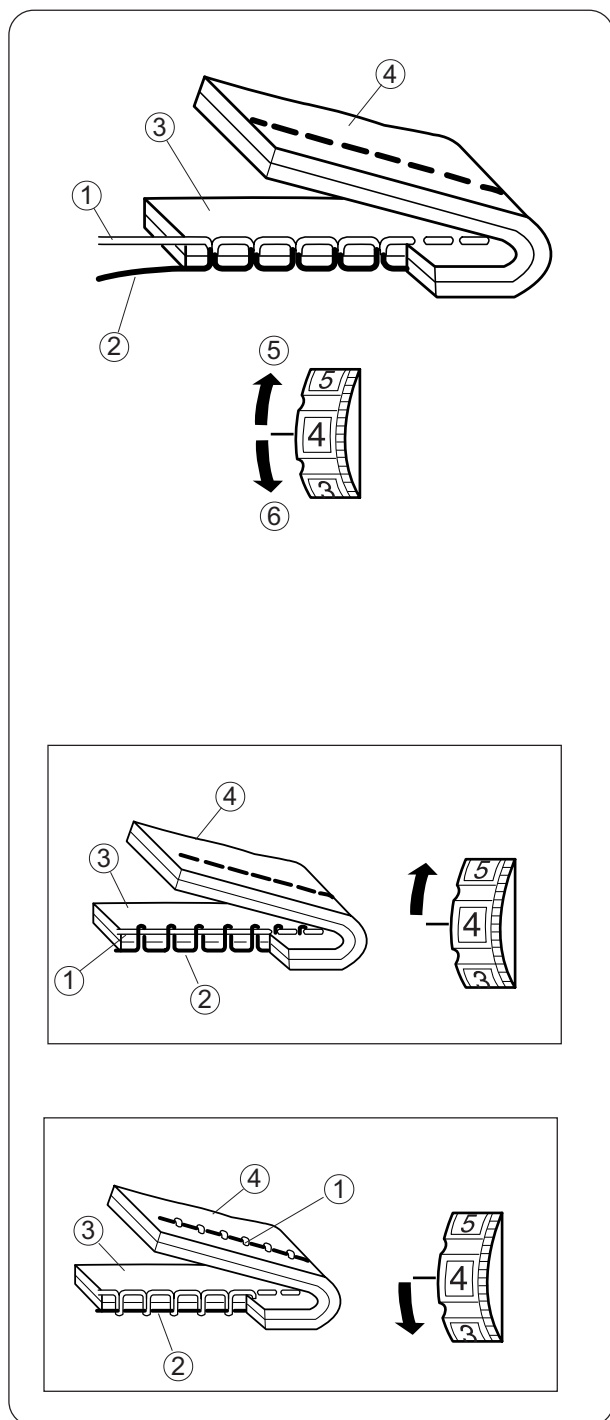


2



3





РЕГУЛИРОВКА НАТЯЖЕНИЯ НИТИ

Правильное натяжение

Идеальный стежок имеет сплетение нитей между двумя слоями ткани, как на рисунке.

- ① Игольная нить (верхняя нить)
- ② Шпульная нить (нижняя нить)
- ③ Лицевая сторона ткани
- ④ Изнаночная сторона ткани

Вращайте регулятор натяжения нити, чтобы изменить натяжение верхней нити:

- ⑤ Уменьшить натяжение (наверх)
- ⑥ Увеличить натяжение (вниз)

Натяжение нити зависит от:

- плотности и толщины ткани
- количества слоёв ткани
- типа стежка

Натяжение слишком сильное

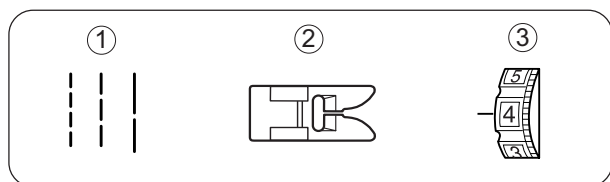
- ① Игольная нить (верхняя нить)
- ② Шпульная нить (нижняя нить)
- ③ Лицевая сторона ткани
- ④ Изнаночная сторона ткани
- ⑤ Ослабить натяжение верхней нити

Если шпульная (нижняя) нить создает бугорки на лицевой стороне ткани, вращайте регулятор натяжения нити в сторону уменьшения цифр.

Натяжение слишком слабое

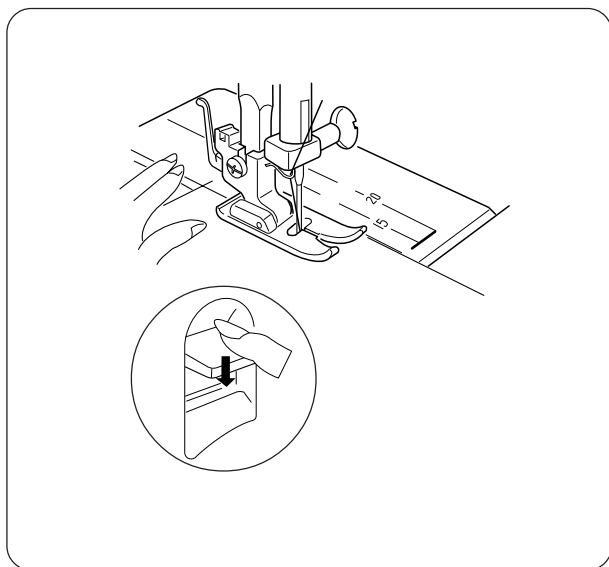
- ① Игольная нить (верхняя нить)
- ② Шпульная нить (нижняя нить)
- ③ Лицевая сторона ткани
- ④ Изнаночная сторона ткани
- ⑤ Увеличить натяжение верхней нити

Если игольная нить создает бугорки на изнаночной стороне ткани, вращайте регулятор натяжения нити в сторону увеличения цифр.



ПРЯМАЯ СТРОЧКА

- ① Переключатель строчек: 1 - 3
- ② Прижимная лапка: стандартная
- ③ Натяжение верхней нити: 2 - 6

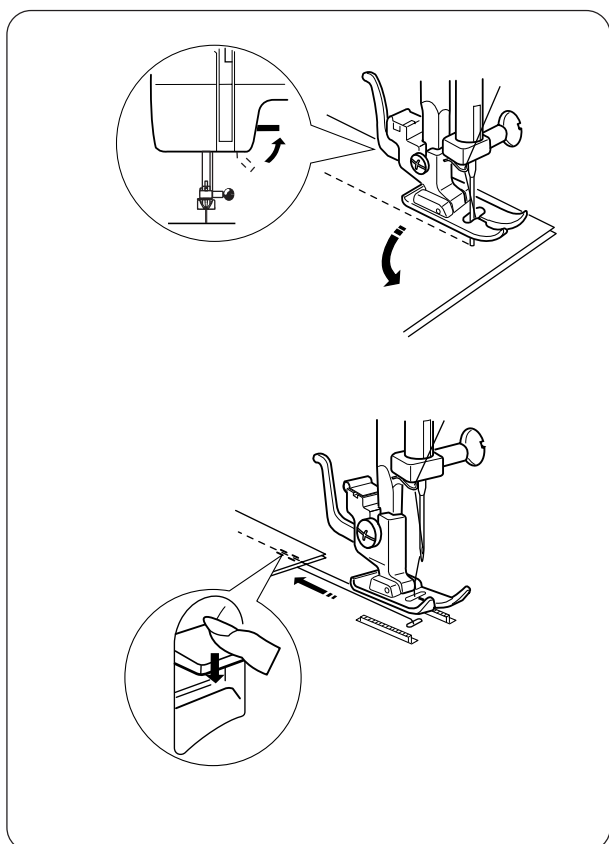


НАЧАЛО ШИТЬЯ

1. Поднимите прижимную лапку, проведите обе нити под лапкой и уберите их назад. Положите ткань под лапку таким образом, чтобы игла оказалась над местом начала шитья. Опустите лапку. Нажмите на ножную педаль. Не тяните ткань, а только направляйте ее, давая материалу самому продвигаться вперед.

ОКОНЧАНИЕ ШИТЬЯ

- 2. Для выполнения закрепки в конце шва нажмите на рычаг обратного хода и прошейте несколько стежков назад. Отпустите рычаг и завершите шов.
- 3. Поднимите лапку и вытащите ткань, протянув нити назад от себя.
- 4. Отрежьте нити с помощью обрезателя нитей, расположенного сбоку машины.

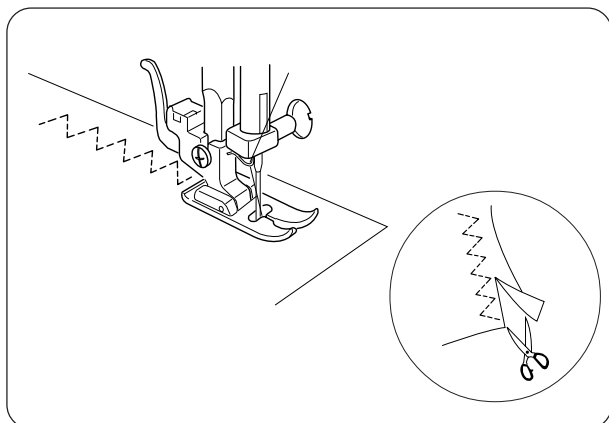
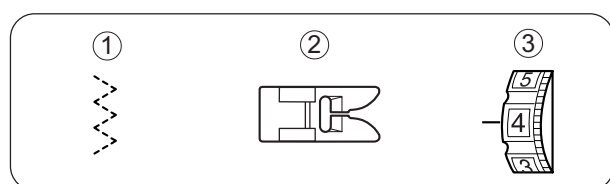
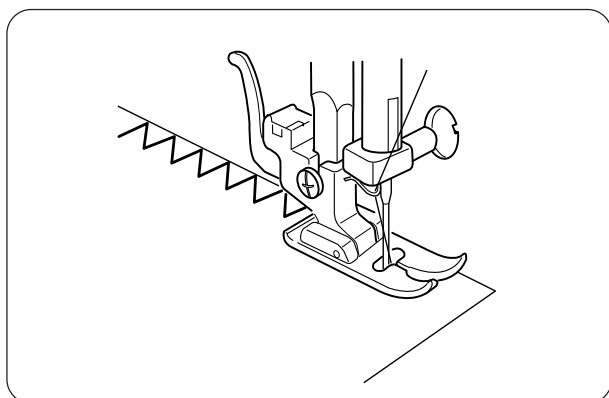
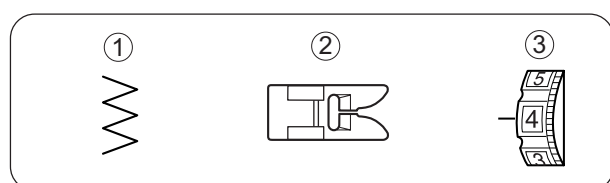
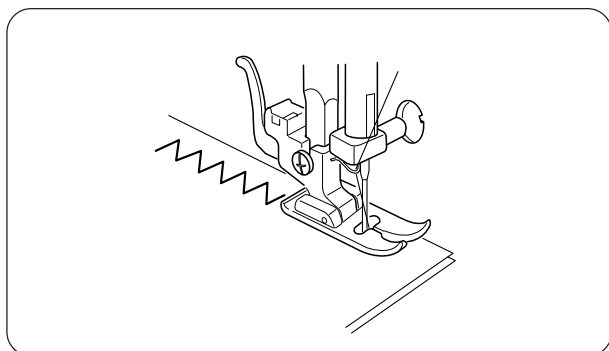
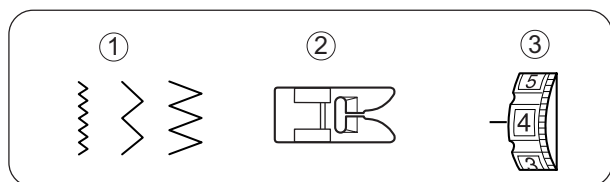


ИЗМЕНЕНИЕ НАПРАВЛЕНИЯ ШИТЬЯ

ВНИМАНИЕ! При пошиве деталей изделия важно, чтобы при изменении направления шитья игла была в ткани.

- 1. Остановите машину в месте поворота ткани, вращая маховое колесо в направлении на себя, опустите иглу в ткань.
- 2. Поднимите прижимную лапку и поверните ткань вокруг иглы для изменения направления шва.
- 3. Опустите прижимную лапку и продолжайте шить.

ПРИМЕЧАНИЕ! На игольной пластине нанесены размерные метки. С их помощью можно делать строчки на одинаковом расстоянии от иглы.



СТРОЧКА ЗИГЗАГ

- ① Переключатель строчек: 4 - 6
- ② Прижимная лапка: стандартная
- ③ Натяжение верхней нити: 2 - 5

Мы рекомендуем выполнять строчку зигзаг для отделочных работ, пришивания аппликаций и вышивки монограмм.

Очень мелким зигзагом можно обработать край ткани, как оверлоком.

ОВЕРЛОЧНАЯ СТРОЧКА

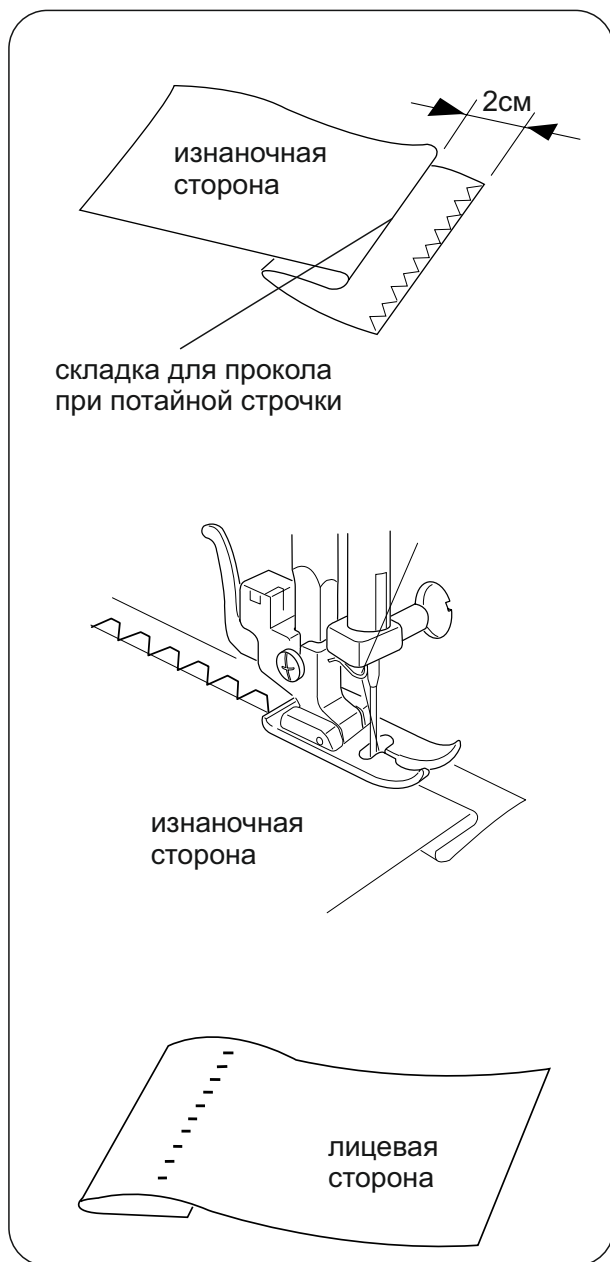
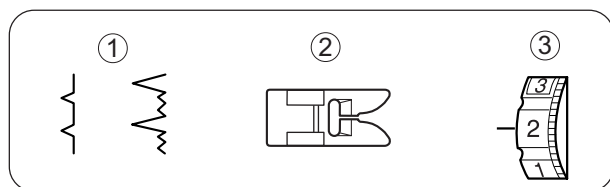
- ① Переключатель строчек: 6
- ② Прижимная лапка: стандартная
- ③ Натяжение верхней нити: 2 - 5

Край материала можно обработать строчкой зигзаг для получения эффекта оверлочной обработки. Для выполнения операции располагайте материал так, чтобы правый прокол иглы был по краю материала.

ТРОЙНОЙ ЗИГЗАГ

- ① Переключатель строчек: 7
- ② Прижимная лапка: стандартная
- ③ Натяжение верхней нити: 1 - 4

Тройной зигзаг можно использовать в качестве оверлочной строчки для синтетических и тонких тканей, склонных к образованию складок. Положите ткань под прижимную лапку так, чтобы край материала оказался с правой стороны от лапки. Рекомендуем шить на расстоянии 1,6 см от края. По окончании шитья осторожно отрежьте лишнюю ткань вдоль строчки.



ПОТАЙНАЯ СТРОЧКА

- ① Переключатель строчек: 8 - 9
- ② Прижимная лапка: стандартная
- ③ Натяжение верхней нити: 1 - 4

1. Положите ткань изнаночной стороной вверх. Сложите ткань, как показано на рисунке для получения складки. Если складка плохо складывается, то можно загладить ее утюгом. Оставьте свободную полоску ткани шириной около 2см, по которой будет проходить потайная строчка.

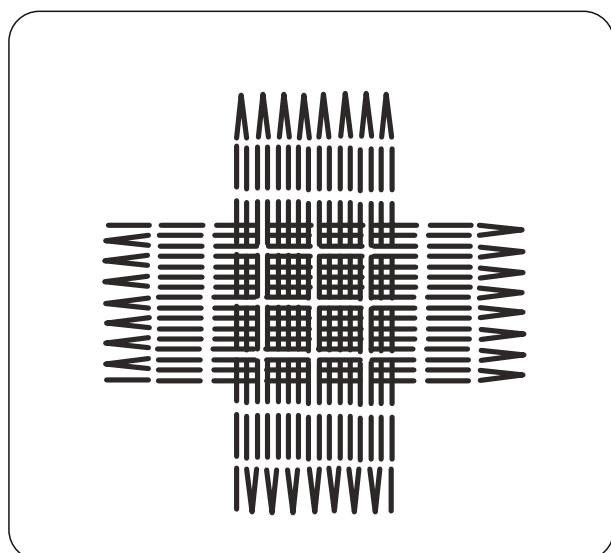
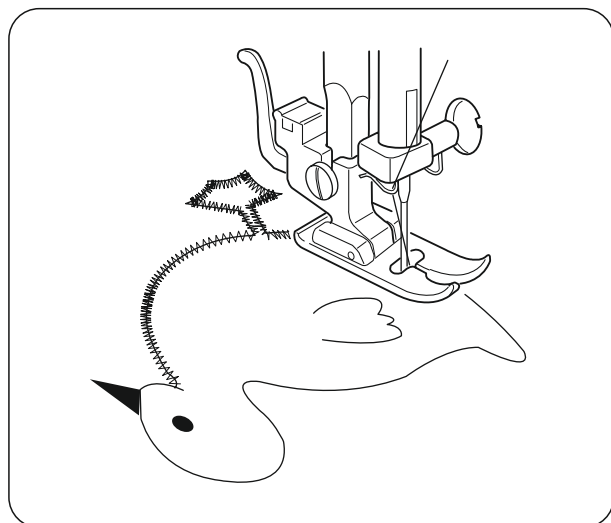
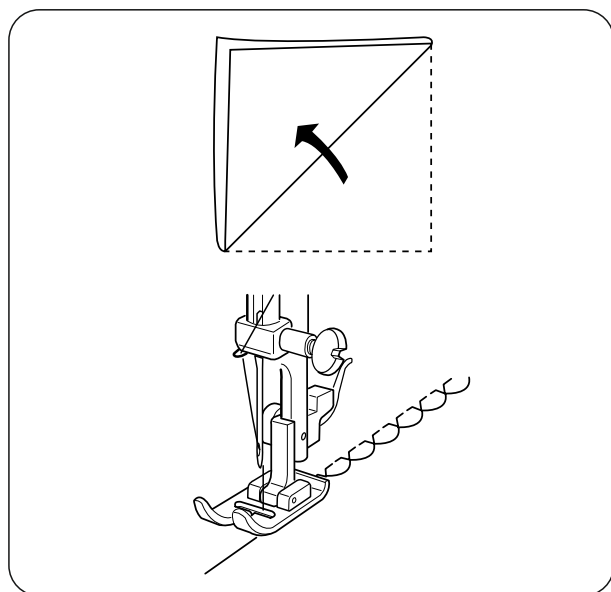
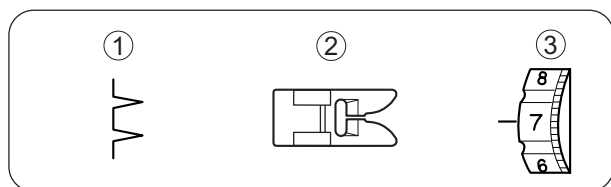
2. Поднимите лапку и расположите ткань под лапкой машины. Вращая маховое колесо вручную убедитесь, что игла в крайнем левом проколе строчки попадает точно в складку материала.

3. Опустите прижимную лапку. Медленно начните шить. Следите за тем, чтобы сложенный край ткани не смещался и игла в левом проколе попадала точно в складку материала.

4. После окончания шитья расправьте материал. В идеале проколов не должно быть видно на лицевой стороне материала. Материал можно разгладить, чтобы не было видно следов от складки.

Качественный результат потайной строчки получается на тканях средней толщины и на тканях, имеющих рыхлую структуру, чтобы не было видно прокола с лицевой стороны изделия.

На плотных тканях край изделия сначала необходимо обработать зигзагом. На более тонких тканях край изделия может быть прошит без обработки края.



ДЕКОРАТИВНАЯ СТРОЧКА

- ① Переключатель строчек: 10
- ② Прижимная лапка: стандартная
- ③ Натяжение верхней нити: 6 - 8

Сложите материал, чтобы получить складку. Прошейте по правому краю складки декоративной строчкой. Расправьте материал. В результате получится красивый декоративный защип.

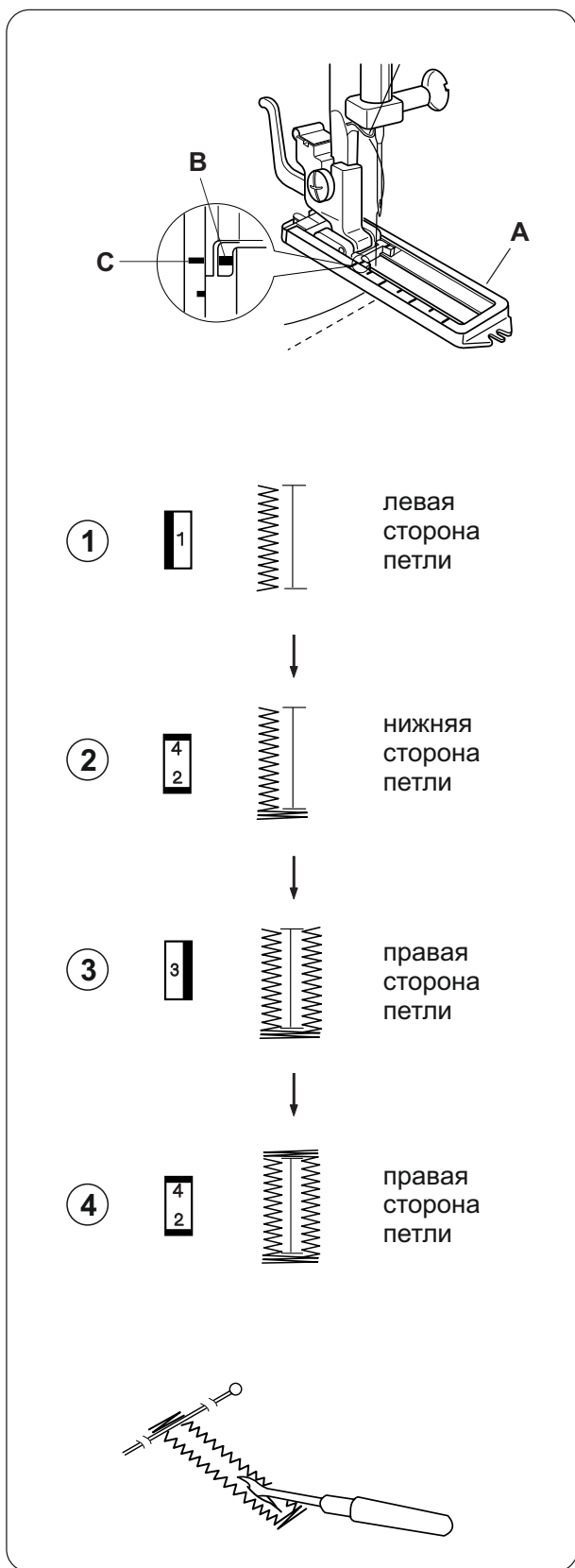
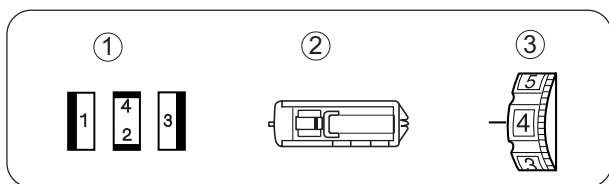
Строчку можно также использовать для других декоративных операций по вашему выбору и фантазии.

ПРИШИВАНИЕ АППЛИКАЦИЙ

Настройте машину на строчку зигзаг. Выберите необходимую ширину строчки. Приметайте аппликацию к ткани или приклейте ее клеем для ткани. Прострочите вокруг аппликации, следя за тем, чтобы игла опускалась вдоль внешнего края аппликации. Когда проходите углы, опускайте иглу в ткань, а затем вращайте аппликацию.

ШТОПКА

Штопка осуществляется выполнением близких пересекающихся рядов прямой строчкой. Прошейте материал вперед, а затем с помощью реверса назад, чтобы строчка захватывала поврежденный и целый участок материала. Поверните материал в перпендикулярном направлении и сделайте такие же пересекающиеся ряды для закрепления поврежденного участка.



ПУГОВИЧНАЯ ПЕТЛЯ

- ① Переключатель строчек: 1 4 3
- ② Прижимная лапка: лапка для выполнения петли
- ③ Натяжение верхней нити: 1 - 5

Перед выметыванием петли на готовом изделии сделайте пробную петлю на той же ткани, как и ваше изделие. Для получения идеальной петли, используйте авалон или просто бумагу под основным материалом. С помощью маркера или мела сделайте отметки на материале верхней, нижней и средней границы петли.

1. Поднимите иглу в верхнее положение, вращая маховое колесо на себя. Поднимите рычаг прижимной лапки, затем нажмите на рычаг держателя лапки и снимите стандартную лапку.

2. Положите лапку для выполнения петли под держатель лапки. Опустите рычаг подъема лапки, лапка защёлкнется на своём месте.

3. Потяните до конца на себя рамку лапки **A**. Совместите отметки **B** и **C**. Расположите материал так, чтобы верхняя граница, нарисованная на материале, совпала с отметками **B** и **C** на лапке. Средняя граница петли, нарисованная на материале, должна оказаться ровно посередине лапки. Верхнюю и нижнюю нить положите в левую сторону от лапки.

4. Установите переключатель выбора строчек в позицию 1. Нажмите на педаль, машина начнет шить на вас. Выполните нужное количество стежков для левой стороны петли до нижней границы, нарисованной на материале. Перестаньте шить. С помощью махового колеса поднимите иглу из ткани в верхнее положение.

ПРИМЕЧАНИЕ! При выполнении петли на крае материала, выполняйте следующую последовательность операций: 3 → 4/2 → 1 → 4/2

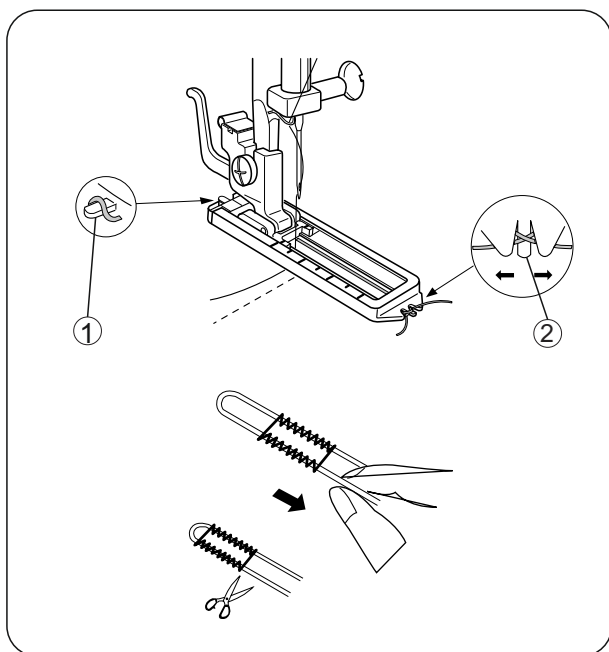
5. Установите переключатель выбора строчек в позицию 2. Нажмите на педаль и сделайте 5-7 стежков для закрепки. Машина будет шить практически на месте. С помощью махового колеса поднимите иглу из ткани в верхнее положение.

6. Установите переключатель выбора строчки в позицию 3. Нажмите на педаль, машина начнет шить от вас. Выполните нужное количество стежков для правой стороны петли до верхней границы, нарисованной на материале. Перестаньте шить. С помощью махового колеса поднимите иглу из ткани в верхнее положение. Внимательно следите за тем, чтобы длина правой стороны петли была такой же, как у левой стороны петли. С помощью махового колеса поднимите иглу из ткани в верхнее положение.

7. Установите переключатель выбора строчек в позицию 4. Нажмите на педаль и сделайте 5-7 стежков для закрепки. Машина будет шить практически на месте. С помощью махового колеса поднимите иглу из ткани в верхнее положение.

8. Поднимите рычаг прижимной лапки. Выньте ткань из-под лапки и обрежьте нити, оставив концы нитей 8-10см. Верхнюю нить вытяните на изнаночную сторону изделия. Завяжите узел и обрежьте лишние нити.

9. На уровне одной из закрепок петли вставьте булавку, как показано на рисунке. Возьмите вспарыватель и аккуратно прорежьте щель петли. Старайтесь не повредить стежки петли, чтобы избежать их распускание.



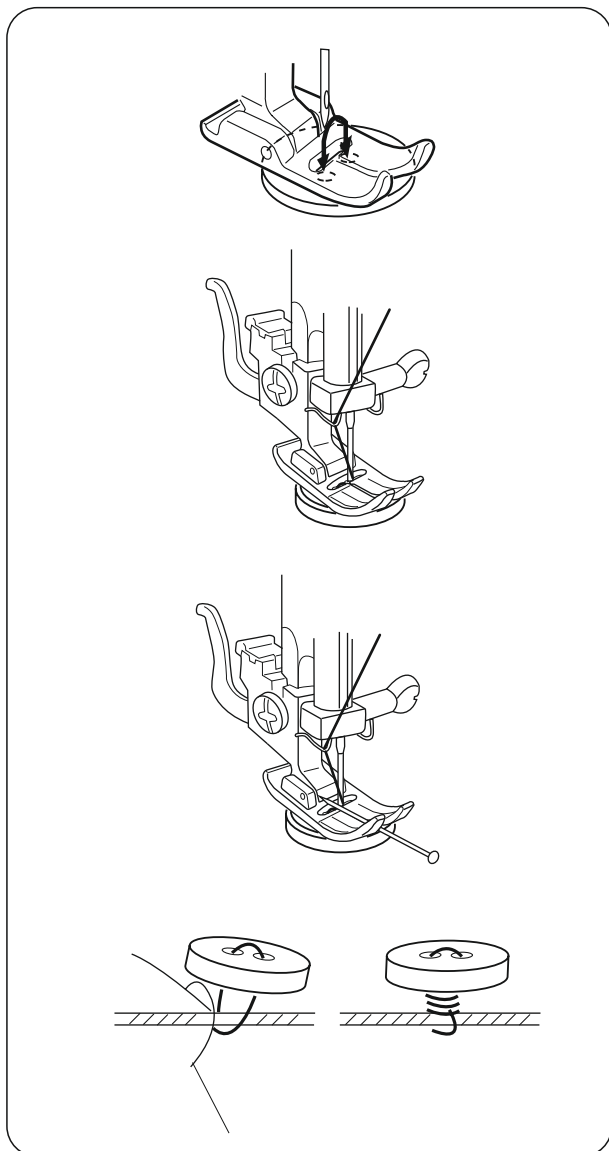
ПЕТЛЯ УСИЛЕННАЯ КОРДОМ

Настройте машину на выполнение пуговичной петли. Зацепите шнур, который будет выступать в качестве корда за крючок в задней части лапки, а концы закрепите в передней вилке лапки, как показано на рисунке.

- ① Крючок
- ② Вилка

Последовательность выполнения операции петли с кордом аналогична выполнению обычной петли, с тем лишь отличием, что петля выполняется поверх шнура.

После вышивания петли, освободите концы шнура с вилки лапки. Возьмите левый конец шнура и потяните за него. Обрежьте лишние концы шнура. Возьмите вспарыватель и аккуратно прорежьте щель петли. Старайтесь не повредить стежки петли, чтобы избежать их распускание.



ПРИШИВАНИЕ ПУГОВИЦ

Настройте машину на строку зигзаг.

1. Установите пуговицу под лапку и опустите рычаг прижимной лапки. Выберите необходимую ширину зигзага переключателем строчек из операций 4-6.

2. Убедитесь, что оба отверстия пуговицы расположены на одной линии с иглой. Аккуратно опустите прижимную лапку. Вручную вращая маховое колесо на себя, опустите иглу в отверстие пуговицы. Сделайте несколько стежков. Поднимите рычаг прижимной лапки и обрежьте нити.

3. Если нужно сделать пуговицу «на ножке», то сверху лапки нужно положить булавку для образования ножки, как показано на рисунке.

4. Пришейте пуговицу. Для крепления ножки нужно обрезать нити, оставив концы нитей 20-25см.

5. Проведите верхнюю игольную нить через отверстие в пуговице и обвейте ее вокруг ножки. Затем выведите нить на внутреннюю сторону ткани и завяжите узел. Обрежьте ненужные нити.

ЧИСТКА ТРАНСПОРТЕРА ТКАНИ

Отключите машину от сети. Поднимите рычаг прижимной лапки, снимите прижимную лапку и держатель прижимной лапки, отвернув винт его крепления. Снимите швейную иглу.

С помощью отвертки открутите винты на игольной пластине, как показано на рисунке. Снимите игольную пластину, подняв ее наверх. Движущие рейки транспортера ткани почистите щеточкой. Удалите ворс и остатки ткани. Установите игольную пластину на место и зафиксируйте ее винтами. Установите держатель прижимной лапки, прижимную лапку и иглу на место.

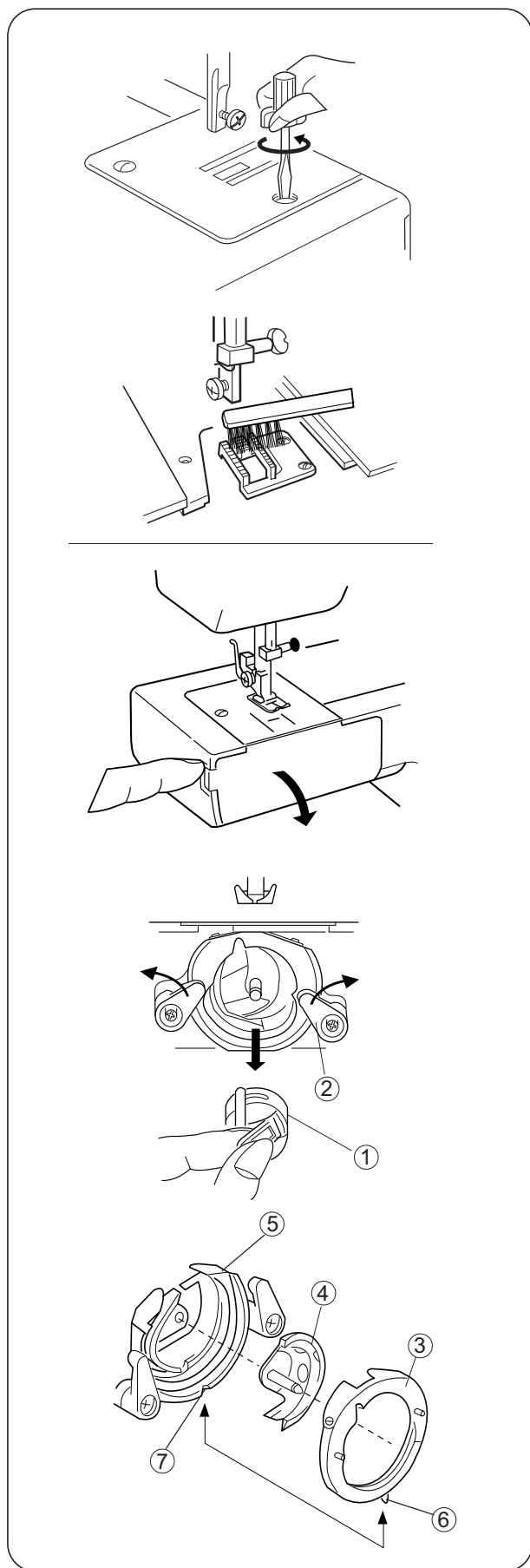
РАЗБОРКА ЧЕЛНОЧНОГО УСТРОЙСТВА

Машина с вертикальным челночным устройством нуждается в смазке. Челночное устройство, игольная пластина и рейки транспортера необходимо время от времени очищать от ворса.

ВНИМАНИЕ! Не оставляйте машину в помещениях с высокой влажностью, около батарей отопления и под воздействием прямых солнечных лучей. Чистите внешние части машины мягкой тканью и нейтральным мылом.

Перед разборкой челночного устройства, установите иглу в крайнее верхнее положение, переведите выключатель в положение «OFF» и отключите машину от сети.

1. Откройте крышку челночного устройства.
 2. Выньте шпульный колпачок (1) из челночного устройства.
 3. Откройте держатели (2) кольца (3) челночного устройства.
 4. Снимите кольцо (3) и челнок (4).
- С помощью кисточки и сухой мягкой ткани очистите все детали.
5. Возьмите масленку и капните на челночное устройство (5) 1-2 капли масла высокой очистки.
 6. Соберите челночное устройство: возьмите челнок (4) за штифт и аккуратно установите его обратно в челночное устройство (5). Установите кольцо (3) челнока так, чтобы штифт кольца (6) встал в прорезь (7) внизу устройства.
 7. Закройте кольцо держателями (2), защелкнув их обратно. Покрутите маховое колесо машины в направлении на себя, чтобы масло распределилось в челноке.
 8. Установите шпульный колпачок со шпулькой в челночное устройство.



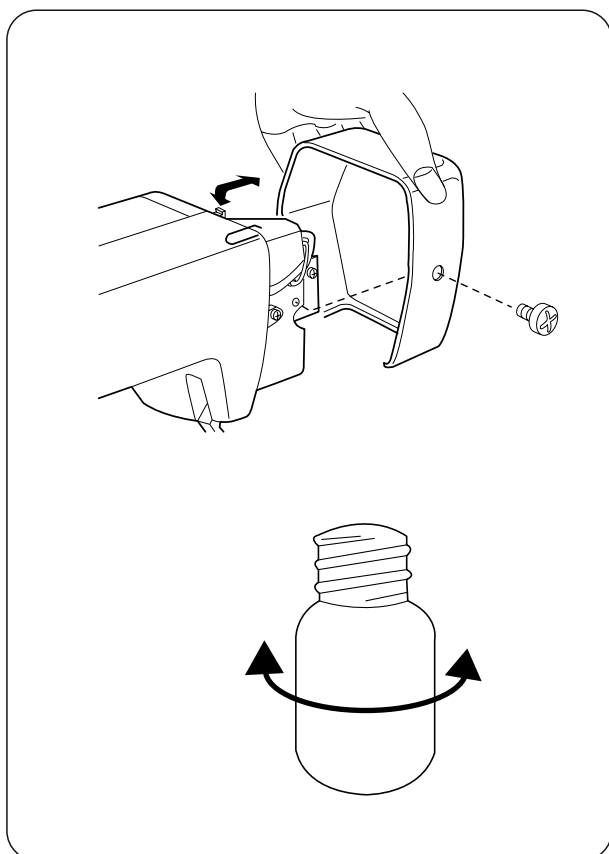
ЗАМЕНА ЛАМПЫ

ВНИМАНИЕ! Лампа может быть горячей. Защитите руки перед заменой лампы.

Отключите швейную машину от электросети.
Выньте винт и откройте переднюю крышку машины.

Чтобы снять лампу, вращайте ее против часовой стрелки.

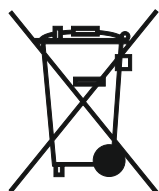
Чтобы установить лампу, заворачивайте ее по часовой стрелке.



ОБЩИЕ РЕКОМЕНДАЦИИ


1. Постоянно помните о возвратно-поступательном движении иглы. Не отвлекайте ваше внимание от машины во время ее работы.
2. Когда машина оставлена без присмотра, сетевой выключатель должен быть выключен, а вилка должна быть вынута из розетки.
3. При проведении профилактических работ машина должна быть отключена от сети.
4. Нельзя ставить вещи на ножную педаль – регулятор скорости машины. Несоблюдение этого указания может привести к самопроизвольному включению машины, либо к выходу из строя регулятора скорости или электродвигателя.
5. Замену лампочки осуществляйте на аналогичную, обязательно соблюдая ее тип и мощность.
6. При первом пуске машины в работу положите под прижимную лапку ткань и запустите машину без заправки нитей поработать несколько минут. После этого тщательно вытрите с поверхности машины выделившееся масло. Ваша машина готова к работе.
7. При хранении машины обязательно положите кусочек ткани под прижимную лапку, чтобы избежать повреждений поверхности лапки.

Инструкция объясняет особенности данной модели, являясь техническим руководством, а не пособием по шитью.



Запрещается выбрасывать бытовые электрические приборы вместе с обычным бытовым мусором, т.к. они могут содержать ряд вредных компонентов, требующих отдельной утилизации.

Проблема	Причина	Страница
Рвется верхняя нить	<ol style="list-style-type: none"> 1. Верхняя нить заправлена неправильно. 2. Слишком большое натяжение верхней нити. 3. Игла погнулась или затупилась. 4. Игла установлена неправильно. 5. Верхняя нить и нижняя нить не лежали под лапкой при начале шитья. 6. После окончания шитья нити не были убраны назад под лапку. 7. Нить слишком тонкая (или толстая) для данной иглы. 	<p>10 12 6 11 11 6</p>
Рвется нижняя нить	<ol style="list-style-type: none"> 1. Нижняя нить неправильно заправлена в шпульный колпачок. 2. В шпульном колпачке скопился ворс. 3. Шпулька повреждена и не вращается свободно. 	9
Ломается игла	<ol style="list-style-type: none"> 1. Игла установлена неправильно. 2. Игла погнулась или затупилась. 3. Ослаблен винт фиксации иглы. 4. Слишком сильное натяжение верхней нити. 5. После окончания шитья нити не были убраны назад под лапку. 6. Слишком тонкая игла для данного вида ткани. 	6
Пропуск стежков	<ol style="list-style-type: none"> 1. Игла установлена неправильно. 2. Игла погнулась или затупилась. 3. Игла или нитки не подходят для данного вида ткани. 4. Верхняя нить заправлена неправильно. 5. Используется неправильная игла 	6
Строчка морщит	<ol style="list-style-type: none"> 1. Слишком сильное натяжение верхней нити. 2. Машина неправильно заправлена нитями. 3. Слишком толстая игла для данного вида ткани. 	<p>10 8 6</p>
Ткань подается неравномерно	<ol style="list-style-type: none"> 1. Между зубцами транспортера материала накопился ворс. 	19
Машина не работает	<ol style="list-style-type: none"> 1. Машина не включена в сеть. 2. Нить запуталась в челночном механизме. 3. Маховое колесо отжато для намотки шпульки. 	<p>4 9 8</p>
Машина шьет жестко и стучит	<ol style="list-style-type: none"> 1. В челночном механизме намотались нити. 2. Между зубцами транспортера материала накопился ворс. 	19

Изделие	Швейная машина	
Торговая марка	Comfort	
Модель	25	
Характеристики	14 операций	
Изготовитель	Зеджанг Винвей Машинери Ко. ЛТД, Драгонфлай Индастриал Эриа, Хьюжен, Джинюн, Зеджанг Провинс, Китай	
Страна происхождения	Китай	
Напряжение питания	220-240V ~ 50-60Hz	
Мощность	70W (15W лампа)	
Класс электробезопасности	2 класс электробезопасности бытовых приборов	
Размеры (ШхВхГ), мм	330x150x260	
Сертификат соответствия		
Номер сертификата		TC RU C-CN.ME77.B.01780
Дата выдачи		01.09.2014
Действителен до		31.08.2019
Срок гарантии	1 год	
Срок службы	5 лет	
Дата производства	Серийный номер составлен из букв и цифр: 1-ая и 2-ая цифра - год выпуска (например 15 - 2015 год) 3-ья и 4-ая цифра - месяц выпуска (например 01 - январь) Остальные цифры - серийный номер машины	
Что делать в случае поломки	Пожалуйста, прекратите использование машины и обратитесь в сервисный центр Данное оборудование необходимо подвергнуть безопасной утилизации согласно законодательству.	
По окончании срока эксплуатации		
Представительство по ремонту и претензиям	ООО "Швеймастер", Россия, г. Москва. ул. Адмирала Лазарева, д.35, пом.3, т. (499) 793-25-54	
Импортер	Указан на упаковке	

При возникновении вопросов обратитесь к продавцу, у которого вы покупали машину