

БЫСТРО ВКУСНО ПОЛЕЗНО



ИНСТРУКЦИЯ ПО ЭКСПЛУАТАЦИИ

ВЫТЯЖКА КУХОННАЯ

GF-HD100TW

GF-HD100TIN



Мы на YouTube:



Посетите наш сайт:



www.gfgril.ru

ВВЕДЕНИЕ

Уважаемый покупатель! Благодарим Вас за приобретение кухонной вытяжки GFGRIL.

Данное устройство предназначено для личного использования. Оно не предназначено для использования в коммерческих целях любого рода. Чтобы использовать все преимущества кухонной вытяжки GFGRIL, внимательно изучите руководство по эксплуатации и следуйте правилам установки, ухода и техники безопасности. Это продлит срок службы Вашего прибора.

Сохраните это руководство по эксплуатации для использования в будущем или при передаче устройства другому лицу. Для получения дополнительной информации посетите наш сайт: <https://www.gfgril.ru>

Наша компания оставляет за собой право изменять содержание данного руководства без предварительного уведомления.

МЕРЫ ПРЕДОСТОРОЖНОСТИ И РЕКОМЕНДАЦИИ ПЕРЕД НАЧАЛОМ ЭКСПЛУАТАЦИИ КУХОННОЙ ВЫТЯЖКИ

Данный прибор предназначен для использования исключительно для личных, семейных, домашних и иных нужд, не связанных с осуществлением предпринимательской деятельности. Использование прибора в целях, отличных от вышеуказанных, является нарушением правил эксплуатации прибора.



ПЕРЕД ИСПОЛЬЗОВАНИЕМ ПРОЧИТЕ ВСЕ ИНСТРУКЦИИ!

Производитель не несет ответственности за повреждения/ущерб, вызванные несоблюдением требований техники безопасности и правил эксплуатации прибора.

Безопасность детей

- Не позволяйте детям играть с прибором.
- Данный прибор может использоваться детьми старше 8 лет, лицами с ограниченными физическими, сенсорными или умственными способностями, лицами с недостаточными знаниями или опытом только при условии нахождения под присмотром лица, отвечающего за их безопасность, или после получения соответствующих инструкций, позволяющих им безопасно использовать электроприбор и дающих им представление об опасности, связанной с его эксплуатацией.
- Храните все упаковочные материалы вне досягаемости детей, при попадании в дыхательные пути они могут привести к удушью.
- Не подпускайте детей и домашних животных к прибору, когда он работает.
- Очистка и доступное пользователю техническое обслуживание не должно производиться детьми без присмотра.
- Детям младше 3 лет запрещается находиться рядом с прибором, если взрослые не обеспечивают за ними постоянный надзор.

Меры безопасности

- Установка прибора должна осуществляться только квалифицированным персоналом.
- До завершения монтажа вытяжного устройства не подключайте прибор к электрической сети. Рабочее напряжение устройства составляет 220-240 Вольт.
- Подключайте прибор к электрической розетке с заземлением.

- Не выполняйте соединения и не подключайте устройство к дымоходам для печей, а также к дымоходам, которые подвергаются воздействию пламени или через которые происходит выброс обработанных газов.
- При монтаже вытяжки для отвода воздуха в вентиляционную шахту нельзя использовать воздуховод с меньшим диаметром, чем указано в инструкции по эксплуатации. Это создает дополнительное сопротивление выбрасываемому воздуху и приведет к увеличению шума и вибрации, а также к перегреву мотора.
- Высота между нижней поверхностью кухонной вытяжки и электрической плитой должна составлять 65 см, в газовых или комбинированных плитах не менее 75 см.
- Не используйте вытяжное устройство без фильтров или с неправильно установленными фильтрами. Не рекомендуется удалять фильтры во время работы вытяжки. Не используйте в приборе другие материалы вместо алюминиевого фильтра.
- Обеспечивайте своевременную промывку многоцветных алюминиевых фильтров. Непромытые своевременно фильтры снижают эффективность работы вытяжки и могут стать причиной возгорания вследствие воспламенения накопленных в них масла и пыли.
- Кухонную вытяжку необходимо включить после того, как вы установите на плиту кастрюлю или сковородку.
- Под прибором не следует готовить пищу, которая обладает возможностью воспламенения.
- Не оставляйте горячее масло в посуде на включенной плите. Перегретые жир и масло легко самовоспламеняются, что может привести к возгоранию их остатков на не очищенном алюминиевом жироулавливающем фильтре.
- Рекомендуется периодически проверять вытяжное устройство во время процесса жарки пищи. Перегретое масло может распространяться на ваш прибор и вызвать воспламенения.
- В случае, если очистка кухонной вытяжки не производится периодически, может возникнуть опасность возгорания вашего прибора.
- Рекомендуется следить за тем, чтобы отсутствовал высокий уровень пламени во время приготовления пищи. В противном случае остатки масла на алюминиевом фильтре могут загореться и вызвать пожар.
- Если вы используете газовую плитку, не оставляйте включенной ни одну горелку, если на ней отсутствует посуда с готовящейся пищей. Убедитесь, что вы отключили включенную конфорку после того, как снимите с плиты

посуду с едой. Мы рекомендуем вам выключить плиту до снятия с нее посуды с едой.

- В случае, если кухонная вытяжка одновременно работает вместе с газовой плитой, необходимо убедиться, что в помещение поступает свежий воздух.
- При использовании вытяжки необходимо обеспечить достаточную вентиляцию помещения, такую же, как например, в случаях с приборами, которые потребляют газ или другие виды топлива.
- Необходимо обеспечить соблюдение правил, связанных с выбросом воздуха.
- Не включайте вытяжку для уменьшения задымления, возникшего в результате возгорания в квартире. Включенная вытяжка создаст дополнительную тягу для огня.
- В случае любого воспламенения, отключите вытяжку от электросети, закройте пламя плотным материалом, препятствующим доступу кислорода к пламени, не используйте воду для тушения.
- Не рекомендуется прикасаться к лампам после длительной работы кухонной вытяжки. Нагретые лампы могут повредить кожу ваших рук.
- Отключите прибор от сети электропитания перед заменой лампочки во избежание поражения электрическим током.
- В случае повреждения шнура питания во избежание несчастного случая он должен быть заменен авторизованным сервисным центром или специалистом с соответствующей квалификацией.
- Используйте прибор только в жилых помещениях.
- Не изменяйте параметры данного прибора.
- Не оставляйте прибор без присмотра во время его работы.
- Прибор необходимо выключать после каждого использования.
- При использовании прибора не касайтесь его мокрыми руками. Не касайтесь прибора, если на него попала вода.
- Не кладите на прибор или рядом с ним легковоспламеняющиеся материалы или изделия, пропитанные легковоспламеняющимися веществами.

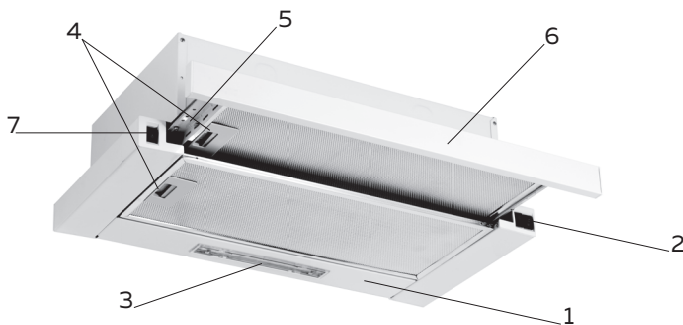
КОМПЛЕКТАЦИЯ

В комплект поставки входят:

1. Корпус вытяжки – 1 шт.
2. Переходной фланец с антивозвратным клапаном – 1 шт.
3. Упаковка с комплектом крепежа вытяжки к подвесному шкафу – 1 шт.
4. Инструкция по применению – 1 шт.

ОПИСАНИЕ ПРИБОРА

1. Корпус \ Встраиваемая часть
2. Кнопки-переключатели режимов работы мотора вытяжки
3. Лампа подсветки
4. Алюминиевые кассетные фильтры
5. Выдвижная панель
6. Передняя декоративная панель
7. Кнопка-переключатель для включения /выключения подсветки



УСТАНОВКА



Внимание! Установка прибора должна осуществляться только квалифицированным персоналом! Вытяжка должна быть установлена на высоте не менее 65 см над электрической плитой и не менее 75 см над газовой.

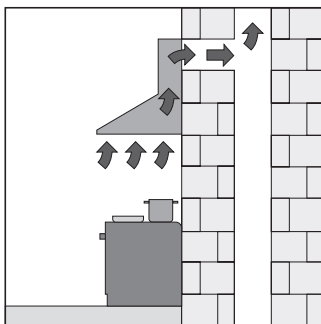
- Удалите всю упаковку.
- Не устанавливайте и не подключайте прибор с повреждениями.
- Прибор имеет большой вес: не забывайте о мерах предосторожности при его перемещении. Обязательно используйте защитные перчатки.

Производитель не несет ответственность за любого рода повреждения, вызванные неправильной установкой, подключением и ремонтом прибора.

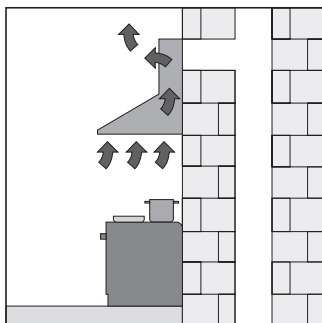
Кухонная вытяжка предназначена для удаления запахов с кухни. Кухонная вытяжка, в зависимости от ее установки, может работать в двух режимах:

- режим отвода воздуха в вентиляционную шахту;
- режим рециркуляции.

В **режиме отвода воздуха** в вентиляционную шахту вытяжка посредством гофрированного шланга или пластикового воздуховода подключается к вентиляционной шахте. И, таким образом, все кухонные испарения, запахи, гарь и копоть, проходя через многоразовые алюминиевые жироулавливающие фильтры, выводятся за пределы помещения. При данном режиме работы нет необходимости устанавливать угольные запахоулавливающие фильтры. Режим отвода является наиболее эффективным, поскольку вытяжка удаляет все кухонные испарения за пределы кухни в вентиляционную шахту.



В режиме рециркуляции вытяжка не подключается к вентиляционной шахте, и, таким образом, воздух просто прогоняется через вытяжку внутри кухни.

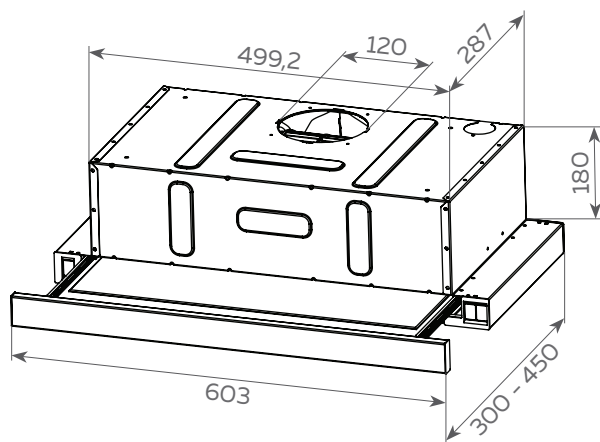


В этом режиме на вытяжку должны быть установлены угольные одноразовые запахоулавливающие фильтры.

* Угольный запахоулавливающий фильтр в комплект поставки не входит.

! Не подключайте прибор к сети до завершения процедуры установки.

- произведите разметку места установки вытяжки. См. рисунок;

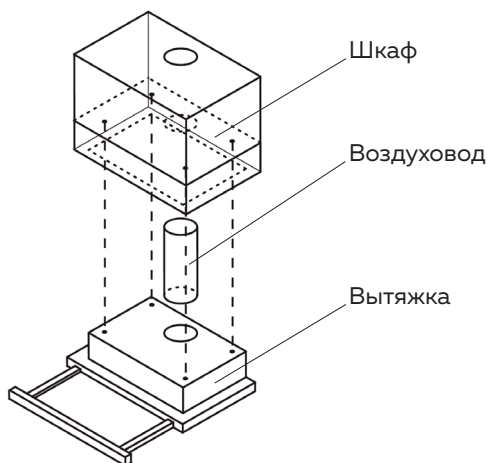


- видимой частью кухонной вытяжки являются нижняя выдвигающая панель и нижняя часть корпуса, а основной корпус вытяжки будет спрятан в подвесном шкафу;

- независимо от выбора режима отвода воздуха необходимо соединить

выходное отверстие вытяжки через переходной фланец с гибким воздуховодом и вывести воздух сквозь шкаф вверх (режим рециркуляции) или подсоединить к вентиляционной шахте (режим отвода воздуха в вентиляционную шахту);

- в верхней части корпуса вытяжки имеется четыре отверстия, в которые вставлены пластиковые втулки. Эти отверстия используются для крепления вытяжки к подвесному шкафу;
- подвесной шкаф заказывается, как правило, без дна, а среднюю полку размещают на заданной высоте относительно нижнего края шкафчика с тем, чтобы основной корпус вытяжки оказался утопленным в шкаф;
- на средней полке шкафа производится разметка для отверстий под шурупы и гибкий воздуховод и разметка потолка шкафа для вывода гибкого воздуховода;
- в средней полке шкафа сверлятся отверстия под шурупы, а так же в средней полке и потолке шкафчика проделываются отверстия для гибкого воздуховода, после чего устанавливается вытяжка (см. рисунок ниже).

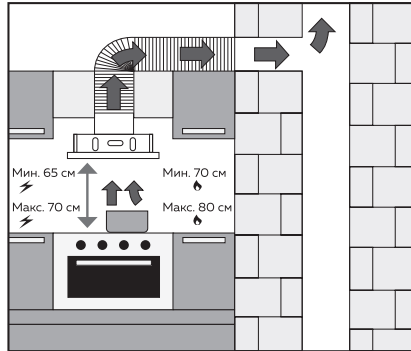


Расположение устройства



Внимание! Вытяжка должна быть установлена на высоте не менее 65 см над электрической плитой и не менее 75 см над газовой.

Перед установкой кухонной вытяжки необходимо учитывать расстояние между местом ее установки и варочной панелью. Это расстояние для электрических плит должно составлять минимум 65 см. Для газовых и multifunctionальных плит расстояние должно составлять минимум 75 см.



Подключение к электросети



Внимание! Существует риск пожара и поражения электрическим током.

- Все электрические подключения должны производиться квалифицированным электриком.
- Убедитесь, что параметры электропитания, указанные на табличке с техническими данными, соответствуют параметрам электросети.
- Включайте прибор только в установленную надлежащим образом розетку с защитным контактом.
- Не пользуйтесь тройниками и удлинителями.
- Следите за тем, чтобы не повредить вилку и сетевой кабель. В случае неисправности или повреждения сетевого шнура замена должна быть выполнена авторизованным сервисным центром.
- Детали, защищающие токоведущие или изолированные части прибора, должны быть закреплены так, чтобы их невозможно было удалить без специальных инструментов.
- Вставляйте вилку сетевого кабеля в розетку только в конце установки

прибора. Убедитесь, что после установки имеется доступ к вилке.

- Не подключайте прибор к розетке электропитания, если она плохо закреплена или если вилка неплотно входит в розетку.
- Для отключения прибора от электросети не тяните за кабель электропитания. Всегда беритесь за саму вилку.
- Для дополнительной защиты вытяжки от перепадов напряжения в сети рекомендуется подключать ее через дополнительный автоматический выключатель 6 А.

При подключении к электрической сети проверьте:

- Напряжение сети должно соответствовать напряжению устройства.
- Мощность сети должна соответствовать мощности, потребляемой устройством.
- Устройство должно быть подключено через розетку, имеющую исправный заземляющий контакт. При подключении устройства без заземления существует опасность поражения электрическим током.
- Кабель электропитания не должен соприкасаться с горячими элементами и с острыми краями.
- Розетка, через которую подключается устройство, должна находиться в легкодоступном месте даже после монтажа.
- В случае повреждения кабеля электропитания он должен быть заменен авторизованным сервисным центром или квалифицированным специалистом.



Внимание! Заземление обязательно!

ПЕРЕД ПЕРВЫМ ПРИМЕНЕНИЕМ

- Удалите все упаковочные материалы, снимите защитные пленки (если имеются).
- Протрите корпус вытяжки влажной тканью.

Внимание! Не используйте абразивные чистящие средства и губки.




ВНИМАНИЕ! При первом включении устройства может выделяться дым и может появиться запах. Это не представляет опасности и не является признаком поломки прибора. Через некоторое время после включения дым и запах исчезнут.

ЭКСПЛУАТАЦИЯ И УПРАВЛЕНИЕ ВЫТЯЖКОЙ

Все вытяжки, описанные в этой инструкции, имеют три скоростных режима вентиляции. На лицевой панели, под передней декоративной панелью вытяжки расположены переключатели режимов скорости вентиляции и освещения. Режим вентиляции выбирается в зависимости от интенсивности испарения. Для достижения оптимальной производительности в помещениях с высокой концентрацией дыма и запаха рекомендовано использовать вытяжку на максимальной скорости. Процесс вентиляции будет более эффективен, если вы включите вытяжку и плиту одновременно.

Кухонная вытяжка начинает автоматически работать на первой скорости при открытии выдвижного комплекта и останавливается при его закрытии.

Используйте переключатели на панели для управления работой вытяжки.

- Нажмите переключатель  для выбора минимальной или средней скорости вентиляции. Установите положение переключателя вверх для установки 1-ой скорости вентиляции, вниз для установки 2-ой скорости вентиляции. Для выключения вытяжки установите переключатель в среднее положение.
- Нажмите переключатель  для выбора 3-й, максимальной скорости вентилятора. Для этого необходимо установить положение переключателя вниз. Для отключения вытяжки установите переключатель в положение вниз.
- Для включения подсветки установите переключатель  в позицию со значком лампы. Для активации освещения необходимо выдвинуть выдвижной комплект. Для выключения подсветки установите переключатель в положение вверх.



УХОД И ОЧИСТКА

Внимание! Существует риск травмы, пожара или повреждения прибора.

Перед выполнением операций по чистке и уходу выключите прибор и извлеките вилку сетевого шнура из розетки. Убедитесь, что прибор остыл.

Используйте мягкую ткань, смоченную жидкостью, чтобы очистить внешнюю поверхность кухонной вытяжки. В процессе очистки никогда не используйте абразивные и жесткие чистящие средства.

Алюминиевые кассетные фильтры

Алюминиевые фильтры предотвращают попадание масляных частиц, содержащихся в воздухе, поэтому в зависимости от частоты использования вытяжки в течение определенного периода времени они могут загрязняться. Во избежание поломки вытяжки рекомендуется очищать фильтры вытяжки не реже, чем 1 раз в месяц. Для этого сначала извлеките алюминиевые фильтры и промойте их под струей воды с помощью жидкого моющего средства, высушите и установите на место. В процессе промывки алюминиевых фильтров может наблюдаться изменение их цвета. Это вполне нормальная ситуация, менять фильтр не надо.

Извлечение алюминиевых фильтров

1. Выдвиньте вперед задвижку крепления алюминиевого фильтра.
2. Затем медленно потяните алюминиевый фильтр по направлению вниз. Будьте предельно осторожны, иначе ваш фильтр может погнуться.
3. После промывки установите алюминиевый фильтр на прежнее место. Защелкните задвижку после того, как крепления на фильтре попадут в пазы, расположенные на противоположной от задвижки стороне.

Угольный фильтр (опция)

Угольный фильтр используется в помещениях с отсутствием вентиляционной шахты – не является обязательным элементом и заменой алюминиевому фильтру. Он удаляет запахи, образующиеся в процессе приготовления пищи, устанавливается внутри корпуса вытяжки (при необходимости) сразу за алюминиевым фильтром. Угольные фильтры следует менять 1 раз в 5 месяцев, мыть угольный фильтр нельзя.

Извлечение угольного фильтра

1. Извлеките алюминиевые фильтры.

2. Для того, чтобы вытащить угольный фильтр поверните его влево и потяните на себя.
3. Установите новый угольный фильтр.
4. Установите алюминиевые фильтры

Замена ламп

Кухонная вытяжка оснащена 1 LED лампочкой 4 Вт. Замена лампы должна производиться на аналогичную, с теми же характеристиками. Чтобы произвести замену лампы, прежде всего, вытащите вилку электрического шнура из розетки, выключите распределительный щит или ослабьте контакты предохранителя вытяжки. Извлеките алюминиевый кассетный фильтр, вытащите неисправную лампочку и замените ее на новую.

ПОИСК И УСТРАНЕНИЕ НЕИСПРАВНОСТЕЙ

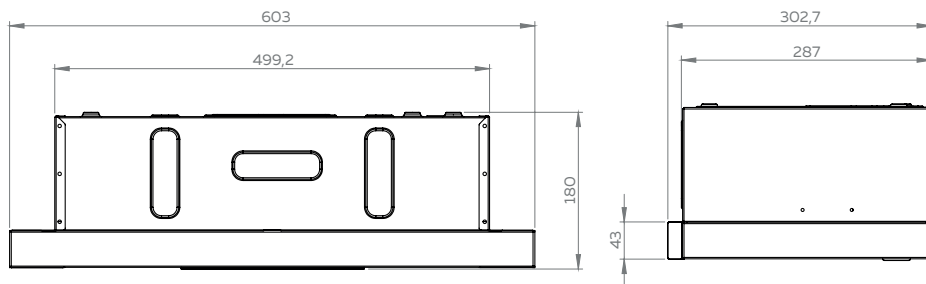
Неисправность	Возможная причина	Устранение и информация
Вытяжка не работает	Отключение электроэнергии	Проверьте, есть ли электричество. Убедитесь, что другие электроприборы работают.
	Не выбран режим работы	Выберите нужный режим работы вентилятора.
	Нет питания	Убедитесь, что прибор подключен к сети корректно. Проверьте, работает ли розетка.
Подсветка не работает	Лампочка неисправна	Замените лампочку. Смотрите раздел по замене лампы выше.

ТЕХНИЧЕСКИЕ ХАРАКТЕРИСТИКИ

Модель	GF-HD100TW	GF-HD100TIN
Напряжение	220-240 В, 50-60 Гц	220-240 В, 50-60 Гц
Потребляемая мощность	140 Вт	140 Вт
Лампа	1 x 4 Вт LED	1 x 4 Вт LED
Производительность	450 м ³ /ч	450 м ³ /ч
Уровень шума Макс Дб	72 Дб	72 Дб
Ширина вытяжки	603 мм	603 мм
Длина (глубина) вытяжки	287 мм	287 мм
Высота вытяжки	180 мм	180 мм
Диаметр воздуховода	120 мм	120 мм

Производитель оставляет за собой право для разных партий поставок без предварительного уведомления изменять комплектующие части изделия, не влияя при этом на основные технические параметры изделия. Это может повлечь за собой изменение веса и габаритов изделия, но не более чем на +/- 5-10%.

РАЗМЕРЫ ВЫТЯЖКИ НА СХЕМЕ



ТРАНСПОРТИРОВКА И ХРАНЕНИЕ

- Во избежание повреждений перевозите прибор только в заводской упаковке, учитывая при этом предупреждающие знаки на коробке относительно условий транспортировки.
- После транспортировки или хранения прибора при пониженной температуре необходимо выдержать его при комнатной температуре не менее двух часов.
- Прибор рекомендовано хранить в сухом прохладном месте, недоступном для детей и животных, при температуре от +0 до +40 °С и относительной влажности не более 80 %.
- При перевозке, погрузке, разгрузке и хранении изделия следует руководствоваться, помимо изложенных в руководстве по эксплуатации, следующими требованиями:
 - запрещается подвергать изделие существенным механическим нагрузкам, которые могут привести к повреждению изделия и /или нарушению его упаковки;
 - необходимо избегать попадания на упаковку изделия воды и других жидкостей.
- Перед перевозкой или передачей на хранение при отрицательной температуре бывшего в эксплуатации изделия необходимо убедиться в том, что в изделии отсутствует вода. Все поверхности изделия должны быть сухими. В случае отсутствия оригинальной коробки, упакуйте устройство так, чтобы оно не имело возможности повредиться.

Оберегайте изделие от значительных перепадов температур и воздействия прямых солнечных лучей.

УТИЛИЗАЦИЯ

Неправильная утилизация электроприборов наносит непоправимый вред окружающей среде. Не выбрасывайте неисправные электроприборы вместе с бытовыми отходами. Обратитесь для этих целей в специализированный пункт утилизации электроприборов. Адреса пунктов приема бытовых электроприборов на переработку Вы можете получить в муниципальных службах Вашего города.

ГАРАНТИЙНЫЙ ТАЛОН

<p>Условия гарантии</p> <ol style="list-style-type: none"> 1. В случае обнаружения неисправности в период Гарантийного срока данное изделие подлежит обмену торговым предприятием, продавшим данное изделие. 2. Гарантийная замена производится при наличии заполненного гарантийного талона и при условии соблюдения правил эксплуатации, описанных в инструкции по пользованию. 3. Гарантия на изделие не распространяется в случаях: <ul style="list-style-type: none"> • механических повреждений; • выхода из строя изделия из-за попадания внутрь его инородных предметов и жидкостей, насекомых и т.п.; • использования изделия в условиях и режимах, отличающихся от бытовых. 4. Гарантия не распространяется на аксессуары и комплектующие. 5. Гарантия также теряет силу, если в гарантийный период ремонт неисправного изделия производился не уполномоченными на то лицами. 6. Гарантийный срок – 2 года. 7. Срок службы – 7 лет. <p>Дата изготовления указана на упаковке.</p> <p>Изготовитель: «КТ Глобал Данишманлык Ич ве Дыш Тиджарет»</p> <p>Адрес: Эгрибуджак Мач.Улица Гюль. №:20/4 А5 Блок Меликгазе – Кайсери, Турция</p> <p>Импортер / Уполномоченная организация: ООО «Паллада», 111675 Россия, г. Москва, ул.Руднёвка, д. 4, п. IV, к. 1,2 оф. 1 РМ 2/5</p> <p>Служба сервисной поддержки потребителей:</p> <p>https://www.gfgiril.ru</p> <p>+7 (495) 645-16-93</p> <p>класс защиты I</p>	<p>Гарантийный талон</p> <p>Изделие: _____</p> <p>Серийный номер: _____</p> <p>Модель: _____</p> <p>Дата продажи: _____</p> <p>Торговая организация: _____</p> <p>Изделие получил, претензий к комплектации и внешнему виду не имею, с условиями гарантии согласен.</p> <p>Ф.И.О. и подпись покупателя:</p> <p>_____</p> <p>Вскрыл упаковку, проверил и продал.</p> <p>Ф.И.О. продавца:</p> <p>_____</p> <p style="text-align: right;">М.П.</p>
---	---