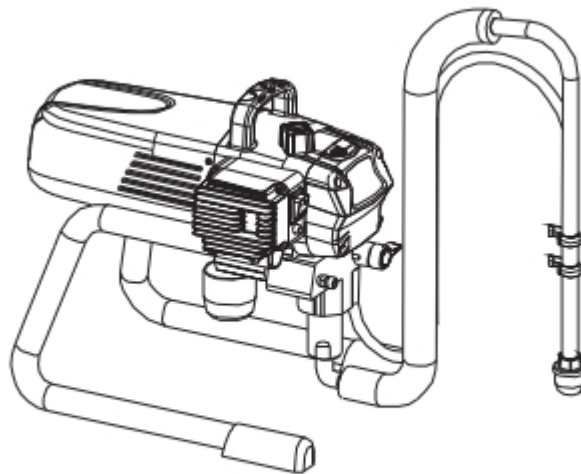
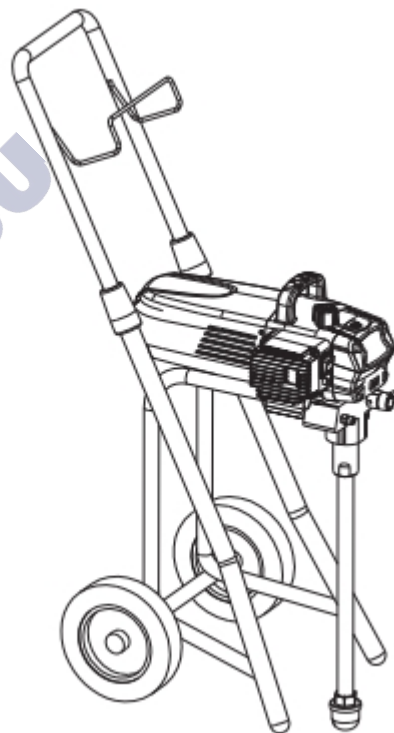


**СУ-1600/СУ-1610**  
**Безвоздушный распылитель высокого давления**

СУ1600



СУ1610



СПЕКТРУМ.SU

## CY-1600/CY-1610 Безвоздушный распылитель высокого давления

Рис. 3

Технические данные	
Напряжение:	220~240 Вольт 50/60 Гц
Максимальный потребляемый ток:	6,0 А
Кабели:	3х1 <sup>мм</sup> <sup>2</sup> - 3,5 м
Мощность:	900 Вт
Максимальное рабочее давление:	20 МПа
Расход при 12 МПа (120 бар), рассчитанный по воде:	1,6 л/мин
Максимальный размер сопла:	0,019 дюйма - 0,48 мм
Максимальная температура покрытия:	43°С
Максимальная вязкость покрытия:	20000 МПа
Вес распылительной машины:	18,8 кг
Специальная трубка высокого давления:	НД 6мм, 13м,
Размер (Д хШ х В):	454х330х408 мм
Максимальный уровень шума:	80 дБ (класс А)*
* Положение измерения: На расстоянии 1 м от распылительной машины, 1,6 м над отражением. рабочее давление	

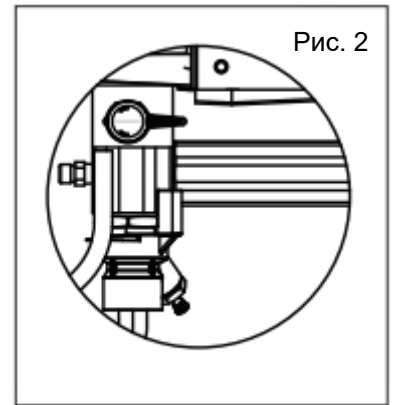


Рис. 2

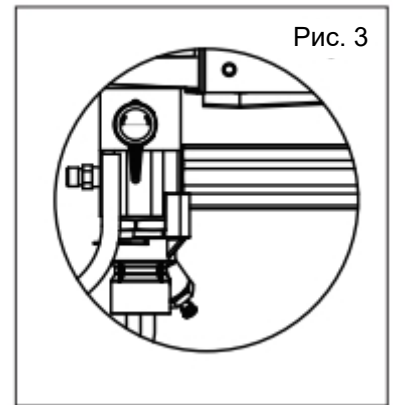


Рис. 3

### Введение в обозначения оборудования CY-1600

1. Пистолет-распылитель
2. Шланг высокого давления
3. Обратный шланг
4. Всасывающий шланг
5. Рама
6. Каплесобиратель
7. Кабель питания
8. Предохранительный клапан  
Положение рычага по вертикали- (Рис.3 цикл)  
Положение рычага по горизонтали (Рис. 2)
9. Кнопка масла
10. Маслосборник "Easyglide"
11. Датчик уровня масла
12. Переключатель ВКЛ/ВЫКЛ
13. Ручка регулирования давления
14. Манометр

### Пояснительная диаграмма CY-1600

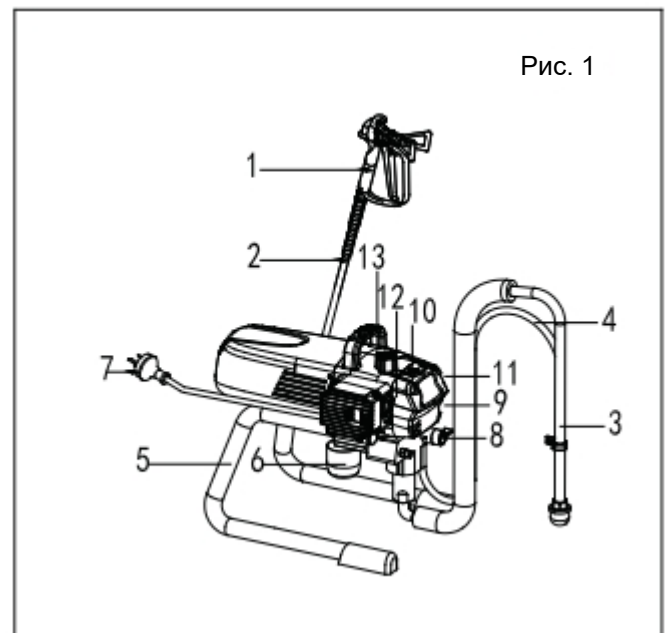


Рис. 1

## Внимание!

Внимание: Опасность получения травмы при инъекции!  
Безвоздушные установки развивают чрезвычайно высокое давление распыления.

1

Никогда не кладите пальцы, ладони или любые другие части тела на струю распылителя!



Никогда не направляйте пистолета-распылителя на себя, других людей или животных. Никогда не используйте распылителя без предохранителя.



Не рассматривайте травму от распыления, как безвредный порез.



В случае повреждения кожи с помощью лакокрасочных материалов или растворителей, немедленно обратитесь к врачу для быстрого и квалифицированного лечения. Сообщите врачу об используемом материале покрытия или растворителе.

2

Необходимо строго соблюдать инструкции по регулярной очистке и техническому обслуживанию устройства.



Перед выполнением каких-либо работ на устройстве или при каждом перерыве в работе необходимо соблюдать следующие правила:  
1. Сбросьте давление из пистолета-распылителя и шланга. 0 бар



2. Закрепите пистолет-распылитель "Сhпуе" с помощью предохранителя на спусковом крючке



3. Выключите устройство



3

В инструкции по эксплуатации указано, что перед запуском всегда необходимо соблюдать следующие пункты.

1. Неисправные устройства нельзя использовать.  
2. Зафиксируйте пистолет-распылитель "Сhпуе" с помощью предохранителя на спусковом крючке.

3. Убедитесь в том, что устройство правильно заземлено. Подключение должно осуществляться через правильно заземленную двухполюсную розетку с защитным заземлением.



4. Проверьте допустимое рабочее давление шланга высокого давления и распылителя.

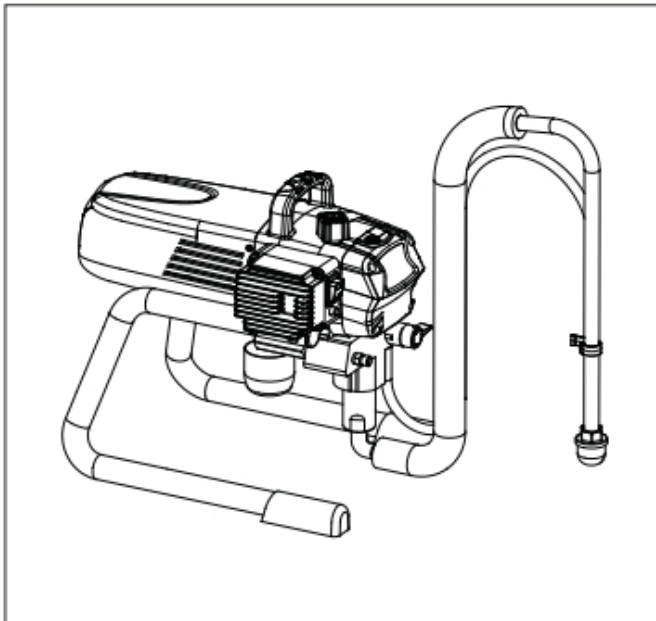


5. Проверьте все соединения на наличие утечек.

**Будьте внимательны к безопасности!**

## Начало работы

1. Шланг высокого давления, пистолет-распылитель и разделительное масло
2. Прикрутите шланг высокого давления (1) к выпускному отверстию для материала покрытия (2).
3. Навинтите пистолет-распылитель (3) с соответствующим соплом на шланг высокого давления.
4. Затяните соединительные гайки на шланге высокого давления, чтобы предотвратить утечку материала покрытия.



5. Используйте отвертку, чтобы снять крышку маслосборника.
6. Добавляйте смазочное масло (5) в маслосборник до тех пор, пока измеритель уровня масла (4) не покажет полный уровень.



Примечание

Смазочное масло может предотвратить чрезмерный износ уплотнения.

7. Закройте крышку маслосборника.
8. Нажмите кнопку "Масло" 2-5 раз, чтобы заправить масленку. Нажимайте один раз в течение каждых восьми часов использования, чтобы смазать секцию жидкости.
9. До конца нажмите на шток толкателя, чтобы убедиться, что впускной шарик свободен.

Установите ручку регулятора давления  
Поверните регулятор давления, регулирующий требуемое давление, для начала работы.

**Подключение к источнику питания 220 В 50 Гц**



Примечание

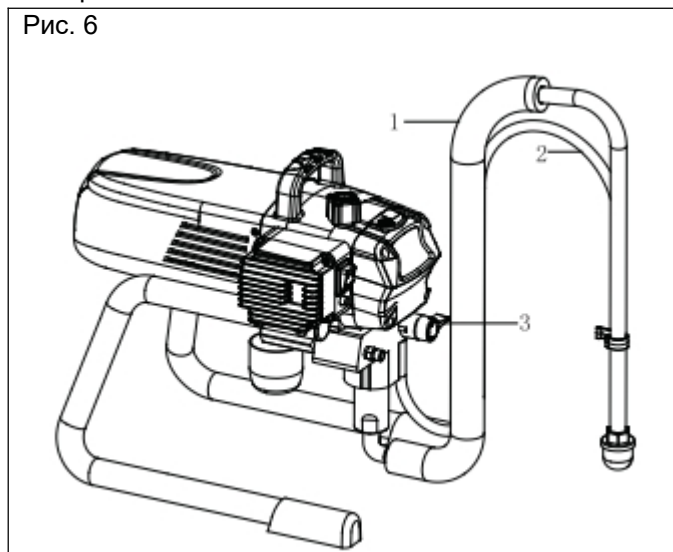
Перед подключением к источнику питания убедитесь, что линейное напряжение соответствует напряжению, указанному на заводской табличке.

Это оборудование должно быть подключено ко правильно заземленной розетке.

## Как удалить защитное средство перед первым использованием

1. Погрузите всасывающую трубку (рис. 6, номер метки 1) и возвратную трубку (2) в контейнер с соответствующим моющим средством
2. Поверните ручку регулировки давления против часовой стрелки, чтобы свести давление к минимуму.
3. Откройте клапан сброса давления (3) в исходном положении для циркуляции.
4. Установите системный выключатель (5) в положение "Открыто".
5. Позвольте возвратному материалу выпустить моющее средство из трубки
6. Закройте клапан сброса давления в положении "Распыление" на рис. 2.
7. Нажмите на спусковой крючок пистолета-распылителя.

Рис. 6



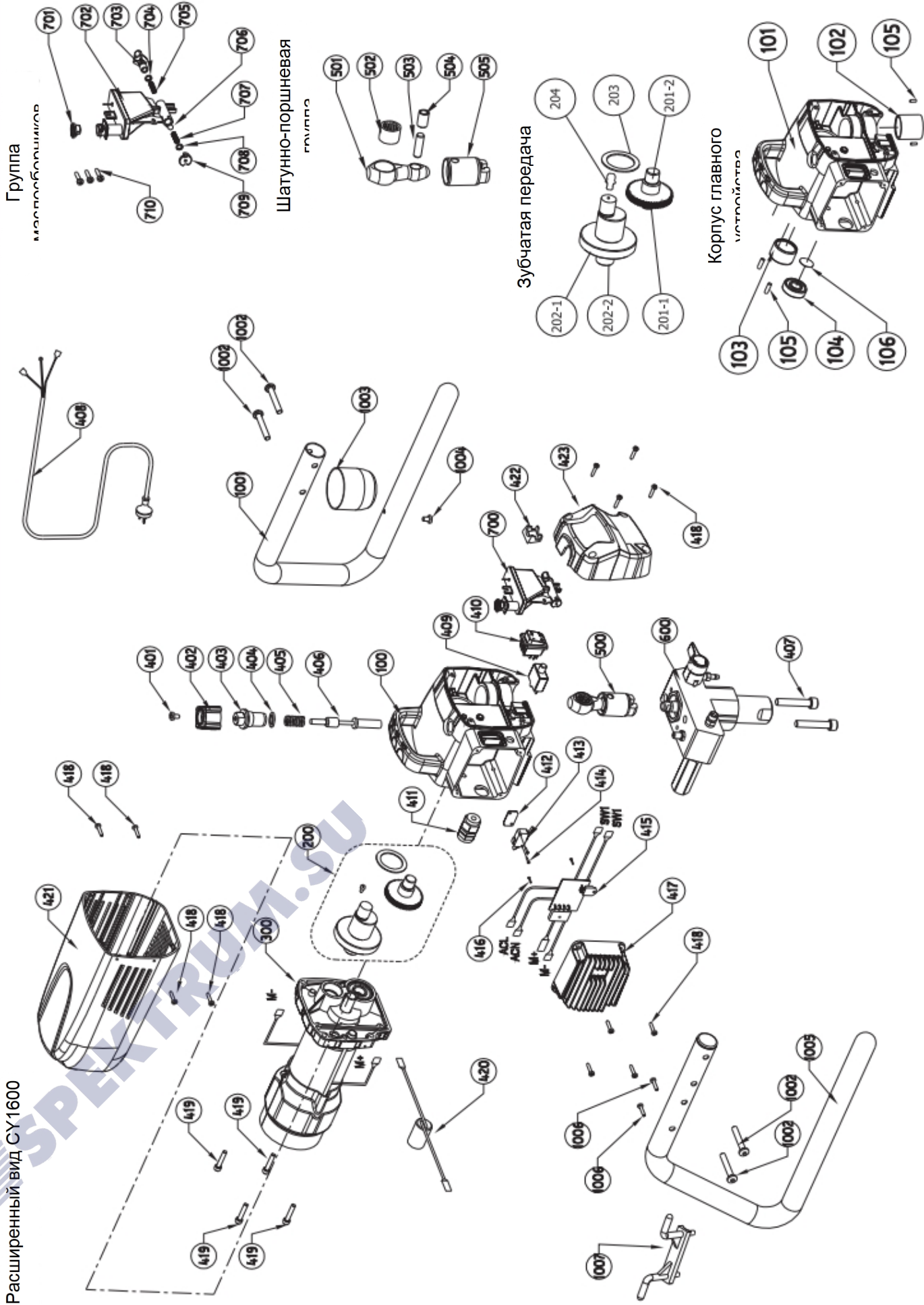
## Ввод установки в эксплуатацию с материалом покрытия

Погрузите всасывающую трубку (рис. 6, номер метки 1) и возвратную трубку материала (2) в контейнер для покрытия.

1. Поверните ручку регулировки давления против часовой стрелки, чтобы свести давление к минимуму.
2. Откройте клапан сброса давления (3) для циркуляции на рис. 3,
3. Установите переключатель в положение "Открыто".

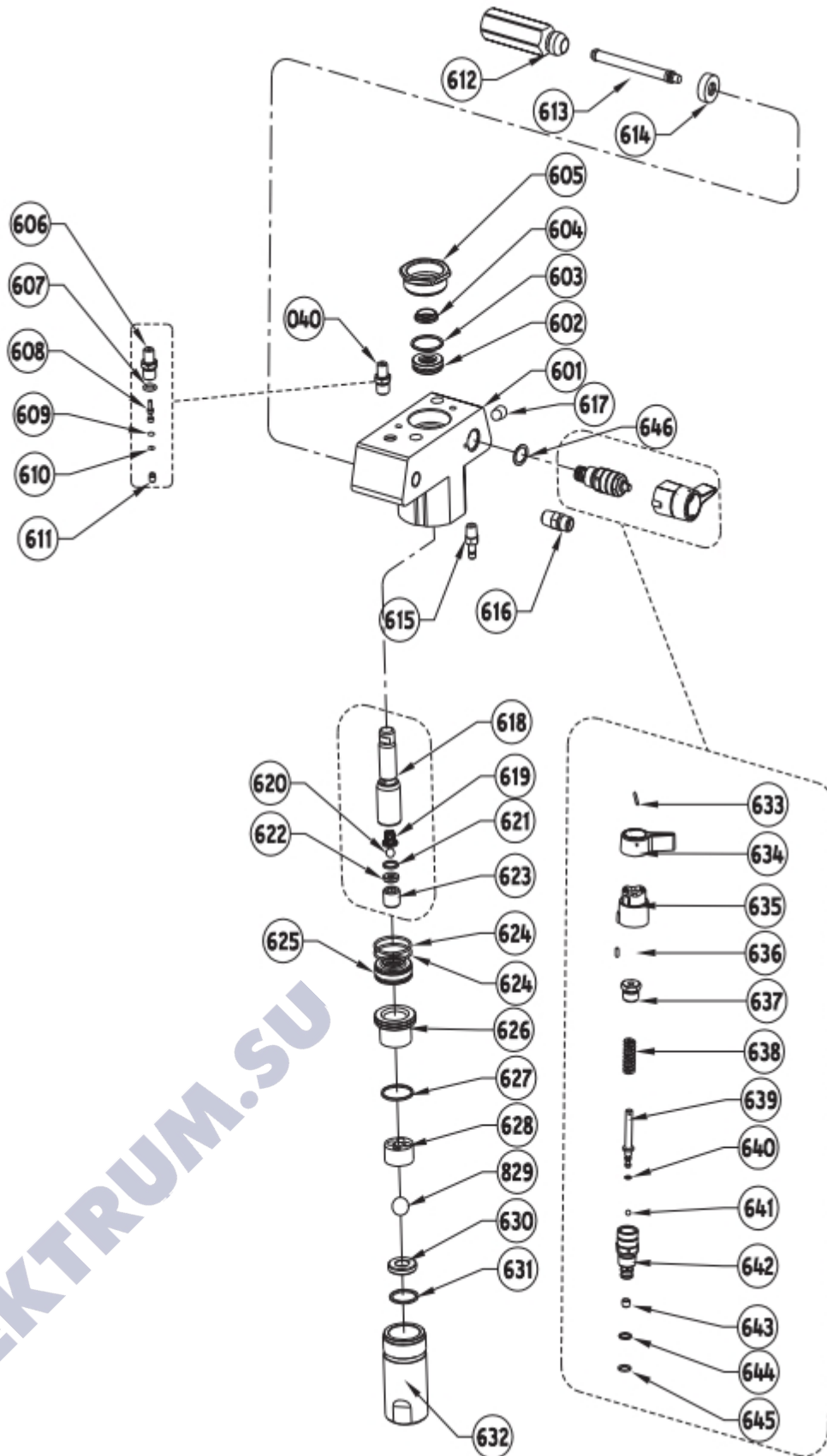
4. Дождитесь, пока возвратная трубка материала выгрузит покрытие.
5. Закройте предохранительный клапан в положении "Распыление" на рис. 2.
6. Несколько раз потяните спусковой крючок в сторону втулки. До тех пор, пока пистолет не будет непрерывно распылять на покрытие.
7. Медленно вращайте ручку регулировки давления, чтобы увеличить давление. Проверьте схему распыления и увеличивайте давление до тех пор, пока не будет достигнуто требуемое распыление, а затем всегда держите ручку регулировки давления в нижайшем положении.
8. Установка готова к распылению.

Расширенный вид СУ1600

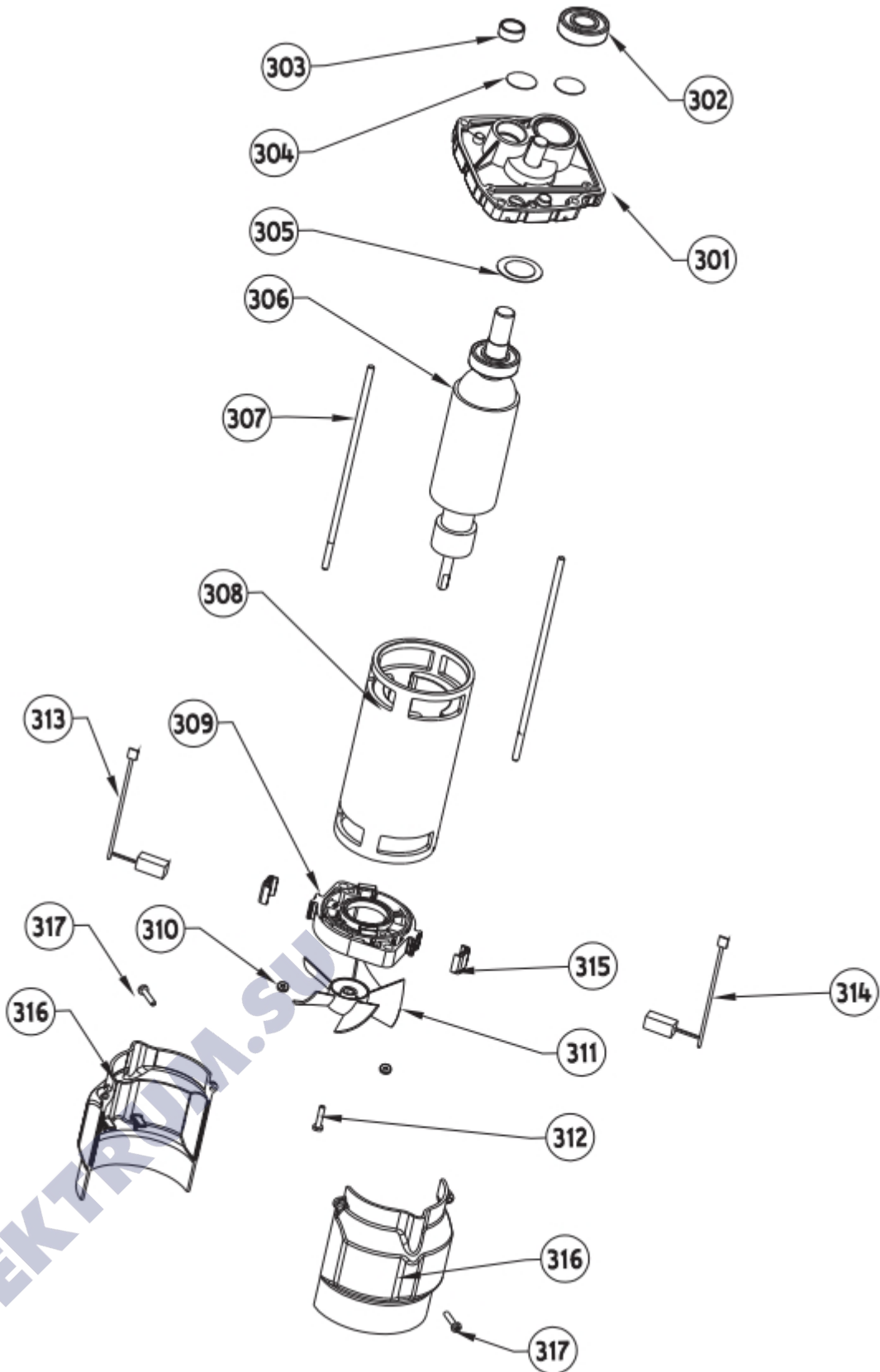




## Насос высокого давления в сборе СУ1600

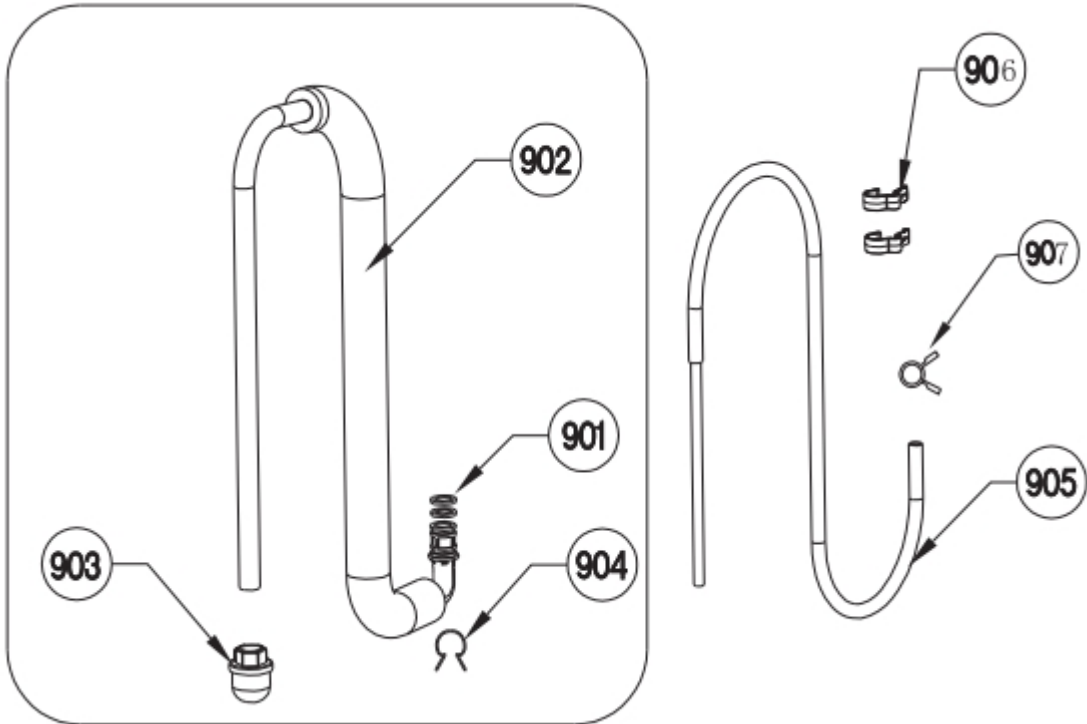


### Двигатель в сборе СУ1600

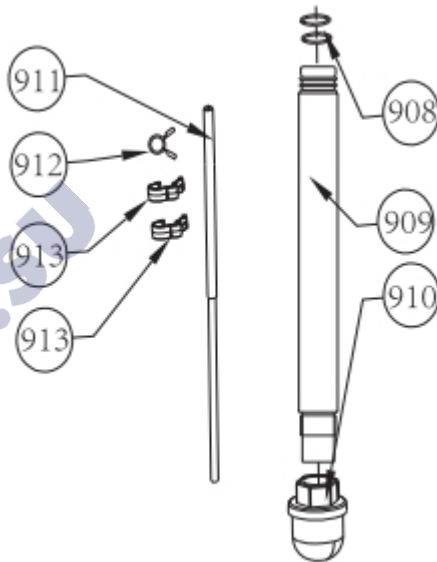




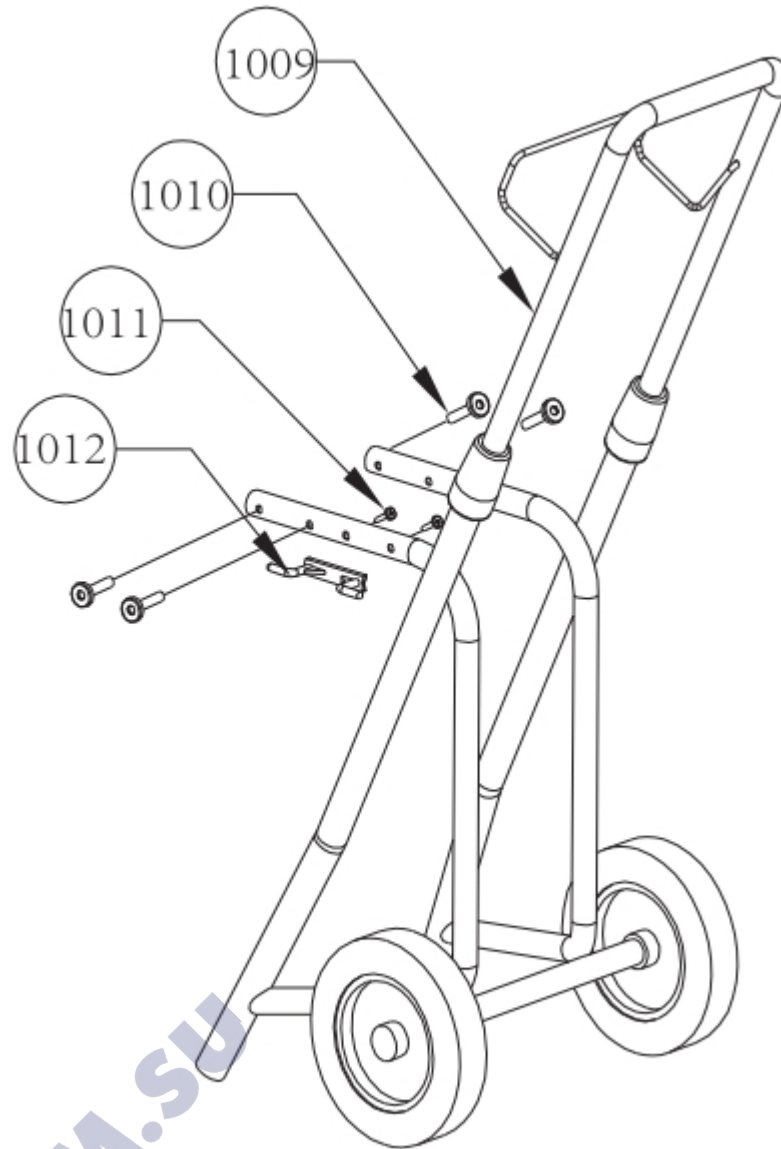
### Группа всасывателей 1600



### Группа всасывателей 1610



### Набор подставок для ног 1610 (высоких)



СПЕКТРУМ.SU

№	Кодирование продаж	Название субизделия	Спецификация	Единица	Потребление
100	410-017	Корпус основного блока в сборе	CY1600	ШТ.	1
101	210100-0009	Корпус основного блока	190*172*123 CYM-006 CY1600	ШТ.	1
102	210400-0005	Корпус основного устройства с медной втулкой	IDφ35*3.1*38	ШТ.	1
103	210710-0002	Игольчатый роликовый подшипник	SCE2216/φ41.275* φ 34.925*25.4Т	ШТ.	1
104	210700-0001	Шарикоподшипник	6203Z/ φ40* φ17*12Т	ШТ.	1
105	210330-0001	Установочный штифт корпуса основного устройства	φ6.35*18	ШТ.	4
106	230130-0001	Прокладка оси	φ24.2*0.5	ШТ.	1
201	410-015	Солнечная шестерня в сборе	Обработка усилия посадки шестерни вала	ШТ.	1
201	1210320-0001	Солнечная шестерня в сборе	φ57.68*7.6	ШТ.	1
201	210310-0002	Вал	52.5*φ22.2	ШТ.	1
202	410-016	Бычье колесо в сборе	Механическая обработка зубчатого колеса колеччатого вала, включая масляную форсунку и прокладки	набор	1
202	210320-0002	Кривошипно-шатунное устройство	φ70*12.7	ШТ.	1
202	210310-0003	Коленчатый вал	φ34.92*94	ШТ.	1
203	210830-0002	Прокладки	φ47.6*1.5Т*φ35.3	ШТ.	1
204	260500-0001	Масляное сопло	M6*1.0P	ШТ.	1
300	200200-0002	Двигатель постоянного тока со щеткой	300VDC-5000RPM-CY1600	набор	1
301	210100-0010	Матовая передняя торцевая крышка двигателя	133*131*43 CYM-007 CY1600	ШТ.	1
302	210700-0001	Шарикоподшипник	6203Z/φ40*φ17*12Т	ШТ.	1
303	210710-0001	Игольчатый роликовый подшипник	SCE148(OD28.575*ID22.225*12.7)	ШТ.	1
304	230130-0001	Прокладка оси	φ24.2*0.5	ШТ.	2
305	210640-0004	Пружинная шайба волновой формы	39.2*30.4*H3.5 T0.5	ШТ.	1
306	410-023	Роторный узел	Обработанные 2 подшипника	набор	1
/	200300-0001	Роторный узел	CY1800 Скорость 6000 об/мин Диаметр 42*105* Длина вала 170	набор	1
/	210700-0001	Шарикоподшипник	6203Z/φ40*φ17*12Т	ШТ.	1
/	210700-0002	Шарикоподшипник	608/φ22*φ8*7Т	ШТ.	1
307	210800-0020	Винт с двойной головкой	M6*199	ШТ.	2
308	410-005	Узел магнитного башмака корпуса	φ83*106.7	набор	1
309	230110-0018	Задняя крышка двигателя	CY1800/CY1600	ШТ.	2
/	210500-0003	Угольная щетка с медной опорой	11.6*6.8*0.5	ШТ.	1
/	230110-0020	Кольцо	φ38.7*φ34*6.4	ШТ.	1
310	210880-0003	Шестигранный колпачок с гайкой	M6	ШТ.	1
311	230110-0017	Лопасть вентилятора	CY1800 /CY1600	ШТ.	1
312	210800-0013	Винт машины с поперечной круглой головкой	M4*10 С оцинкованными прокладками	ШТ.	1
313	220240-0004	Угольная щетка в сборе	CY1600 Черная линия положительного полюса длиной 150ММ набор	набор	1
314	220240-0003	Угольная щетка в сборе	CY1600 Черная линия положительного полюса длиной 150ММ набор	набор	1
315	230110-0019	Крышка угольной щетки	CY1800/CY1600	ШТ.	2
316	230110-0016	Ветроуловитель	CY1800/CY1600	ШТ.	2
317	210810-0004	Поперечный винт с плоской головкой	ST4.2*10 оцинкованный	ШТ.	2
401	210800-0021	Шестигранный винт головки машины	Цинковое покрытие M6*1.0 P*10 ММ-черное	ШТ.	1
402	230100-0019	Ручка регулирования давления	CY1600-006	ШТ.	1
403	210200-0023	Винт для регулирования давления	29.5*47 CY1600	ШТ.	1
404	210845-0001	Стопорное кольцо	внутренний диаметр φ17.9*1.0 Стопорное кольцо поперечного вала	ШТ.	1
405	210600-0008	Пружина регулирования давления	ODφ15*IDφ9*27.5	ШТ.	1

№	Кодирование продаж	Название субизделия	Спецификация	Единица	Потребление
406	210200-0024	Регулировочный стержень давления	15.8*111 CY1600	ШТ.	1
407	210800-0016	Шестигранный винт головки машины	M10*1.5P*50MM	ШТ.	2
408	430-003	Кабель питания в сборе	CY1600 длиной 3,5 м С термин.	набор	1
409	220210-0003	Переключатель защиты от перегрузки	MR110A250VAC	ШТ.	1
410	220210-0001	Кулисный переключатель 411220200-0004	220VAC 20(10)A CCC водонепроницаемый IP64	ШТ.	1
411	220200-0004	Зажим для кабеля питания	8MM	набор	1
412	230110-0015	Поддержка микропереключателя	23*17*2	ШТ.	1
413	220210-0002	Микропереключатель	16(4)A 250VAC 5E4 25T125	ШТ.	1
414	210800-0022	Крестовый винт машины с круглой головкой	M3*16 MM цинковое покрытие-белое	ШТ.	2
415	430-001	Сборка печатной платы	CY1600 с проволочной вилкой	набор	1
416	210800-0003	Винт головки печатной платы машины	M3*10 с пружинной, шайбой и простой подушкой 3-в-1 группы, гальванизированный	ШТ.	2
417	210100-0011	Крышка края тепловыделения	CYM-008 CY1600	ШТ.	1
418	210800-0019	Поперечный винт с плоской головкой машины	Цинковое покрытие M4*0.7 P*10 MM-черное	ШТ.	12
419	210800-0017	Шестигранный винт головки машины	M6*1.0P*30MM	ШТ.	4
/	210830-0003	Плоские прокладки	φ6.2*φ12*1.6	ШТ.	4
420	430-002	Емкостный узел	CY1600 с проволочной вилкой	набор	1
421	230100-0015	Задняя крышка	CY1600-001	ШТ.	1
422	230100-0017	Неподвижное сиденье маслосборника	CY1600-003	ШТ.	1
423	230100-0016	Лицевая оболочка	CY1600-002	ШТ.	1
500	410-002	Узел штока поршневого звена	Полная сборка	набор	1
501	210200-0003	Стержень качающегося рычага	φ34.2*79.5	ШТ.	1
502	210710-0003	Игольчатый роликовый подшипник	SCE1212/φ25.4*φ19.05*19.05T	ШТ.	1
503	210330-0005	Штифт колебательного рычага	φ9.525*32	ШТ.	1
504	210730-0001	Медная втулка колебательного рычага	φ12.7*19.5	ШТ.	1
505	210200-0002	Поршень	φ33.5*53.5	ШТ.	1
600	410-013	Насос высокого давления в сборе	CY1600	набор	1
601	210200-0020	Нижний корпус насоса	149*89*60 Поверхностный анод T6 CY1600	ШТ.	1
602	230410-0002	Верхнее уплотнительное кольцо	φ29*10T	ШТ.	1
603	230400-0001	Уплотнительное кольцо	IDφ25*1.8	ШТ.	1
604	230120-0001	Поршневая шайба	φ22*5T	ШТ.	1
605	210200-0005	Метатель	шестиугольный 44,5*16,8	ШТ.	1
040	410-014	Механический клапанный узел	CY1600	набор	1
606	210200-0025	Корпус клапана регулирования давления	S14*28	ШТ.	1
607	230400-0006	Уплотнительное кольцо	IDφ9.5*φ1.8	ШТ.	1
608	210200-0026	Сердечник клапана регулирования давления	5.4*20	ШТ.	1
609	230120-0007	Стопорное кольцо	IDφ2.7*ODφ5.54*1.27 с насечкой	ШТ.	1
610	230400-0009	Уплотнительное кольцо	IDφ2.57*1,78 Твердость - 75	ШТ.	1
611	210200-0027	Фиксированная колонна	5.6*7	ШТ.	1
612	210200-0021	Шестигранная пластовая напорная труба	шестиугольный 25 длинный 89 черный анод CY1600	ШТ.	1
613	210900-0003	Фильтр для напорных труб резервуара	9.2*101 60 сеток	ШТ.	1
614	230110-0014	Уплотнительное кольцо напорной трубы резервуара	CY1600-005	ШТ.	1
615	210350-0001	Соединение труб возврата жидкости	10.9*33.6	ШТ.	1
616	210350-0002	Соединение	14.2 шестиугольное*30	ШТ.	1
617	210800-0010	Винт масляной пробки	1/4-18 масляная пробка NPT*HMM	ШТ.	1

№	Кодирование продаж	Название субизделия	Спецификация	Единица	Потребление
020	410-004	Сборка поршневого штока	СУ1600	набор	1
618	210200-0008	Поршневой шток	φ22.3*88	ШТ.	1
619	230110-0011	Поршневая прокладка	φ4.6*11.9 POM	ШТ.	1
620	210340-0001	Шарик плунжерного клапана	φ7.94/YG6	ШТ.	1
621	230120-0002	Прокладки	φ14.6*1.4Т	ШТ.	1
622	210400-0001	Седло плунжерного штока клапана	φ14.5*3.2/YG8	ШТ.	1
623	210800-0011	винт клапанов	5/8-18UNF	ШТ.	1
624	230400-0002	Уплотнительное кольцо	IDφ30*1.8	ШТ.	2
625	230410-0003	Нижнее уплотнительное кольцо	φ35.4*15.6Т	ШТ.	1
626	210200-0007	Направляющая втулка	φ39.75*25.5Т	ШТ.	1
627	230120-0003	Прокладки	φ30.25*1.6	ШТ.	1
628	210400-0006	Цветочная корзина	φ27.55*15.4 C-316L	ШТ.	1
629	210340-0002	Всасывающий шар	φ15.9/YG6	ШТ.	1
630	210400-0002	Нижнее седло всасывающего шарового клапана	φ27.2*5.5/YG8	ШТ.	1
631	230120-0004	уплотнительное кольцо	φ27.2*φ23.4*1.6Т	ШТ.	1
632	210200-0022	Впускной клапан	φ41*81 СУ1600	ШТ.	1
633	210330-0003	Рифленый штифт	φ2.2*25.5	ШТ.	1
634	230100-0005	Ручка	СУ1.23-010	ШТ.	1
635	230100-0006	Базовый модуль	СУ1.23-010	ШТ.	1
636	210330-0004	Штифт базового модуля	φ3.25*9.5	ШТ.	1
	410-001	Предохранительный обратный клапан в сборе	26 МПА	набор	1
637	210200-0004	Гайки обратного клапана	17.5*16	ШТ.	1
638	210600-0005	Пружина	φ11.4*30	ШТ.	1
639	210200-0014	Сердечник клапана	φ11.2*59.2	ШТ.	1
640	230400-0005	Уплотнительное кольцо	IDφ2.8*φ1.8	ШТ.	1
641	210340-0003	Гайки обратного клапана	φ3.969	ШТ.	1
642	210200-0015	Корпус клапана	φ23*46.5	ШТ.	1
643	210400-0003	Седло обратного клапана	φ8*3	ШТ.	1
644	230120-0005	Стопорное кольцо	IDφ110*ODφ12.7*1.2Т	ШТ.	1
645	230400-0006	Уплотнительное кольцо	IDφ9.5*φ1.8	ШТ.	1
646	230120-0008	Шайба обратного клапана	φ20.5*φ17.5*1.5Т	ШТ.	1
700	410-007	Маслосборник в сборе	СУ2300/СУ1800/СУ1600	набор	1
701	230100-0011	Масляный колпачок	СУ1.23-012	ШТ.	1
702	410-006	Маслосборник горячего расплава в сборе	высокочастотная термообработка	набор	1
703	230100-0010	Кнопка масла	СУ1.23-012	ШТ.	1
708	230400-0007	Уплотнительное кольцо	IDφ5*1.6	ШТ.	1
705	210600-0006	Пружина	φ5.4*20	ШТ.	1
706	230540-0001	Резиновый шар	φ6.35	ШТ.	1
707	210600-0007	Пружина	φ5.2*φ0.4*19	ШТ.	1
704	230400-0010	Уплотнительное кольцо	IDφ4.47*1.78 Твердость - 75	ШТ.	1
709	230100-0012	Зажим	СУ1.23-012	ШТ.	1
710	210810-0003	Поперечная круглая головка с простым резьбовым винтом для подушки	ST2.9*10 оцинкованная	ШТ.	3
050	410-010	Всас в сборе	Обработка и сборка	набор	1
901	230400-0008	Уплотнительное кольцо	IDφ19*2.65	ШТ.	2
902	410-008	Сборка всасывающего шланга	обработанная стальная втулка	ШТ.	1
903	210900-0002	Всасывающий фильтр	POM+SUS304	ШТ.	1

№	Кодирование продаж	Название субизделия	Спецификация	Единица	Потребление
904	210640-0003	Удерживающая пружина всасывающей трубки	диаметр проволоки ф1.8 ММ	ШТ.	1
905	410-012	Шланг для возврата жидкости в сборе	1,1 м обработанной стальной втулки	набор	1
906	230110-0003	зажим	СУ2300-010	ШТ.	2
907	210640-0001	Зажим трубки возврата жидкости	деформированный зажим для труб	ШТ.	1
1001	210550-0009	Поддержка основного блока справа	Диаметр трубы 32 мм поверхностное гальваническое покрытие, включая заглушку	ШТ.	1
1002	210800-0018	Шестигранный винт головки машины	М8*1.25Р*45ММ	ШТ.	4
1003	230100-0018	Каплесобиратель	СУ1600-004	ШТ.	1
1004	210810-0005	Поперечный винт с плоской головкой	ST6.3*13 ШТ.	ШТ.	1
1005	210550-0008	Опора основного устройства слева, гальваническое покрытие, включая штекер	Диаметр трубы 32 мм на поверхности	ШТ.	1
1006	210810-0001	Поперечный винт с плоской головкой	ST4.8*1.6P 25ММ	ШТ.	2
1007	230110-0001	Шпильный кронштейн	СУ2300-008	ШТ.	1
908	230400-0011	уплотнительное кольцо 22*2	IDф22*2	ШТ.	2
909	210200-0019	Вертикальная всасывающая трубка	ф29*5Т*380ММ	ШТ.	1
910	210900-0004	Всасывающий фильтр	М24*1.5 Р*10 сеток	ШТ.	1
911	410-022	Шланг для возврата жидкости в сборе	0,3м обработанный узел	набор	1
912	210640-0001	Зажим трубки возврата жидкости	Деформированный зажим для труб	ШТ.	1
913	230110-0003	зажим	Зажим	ШТ.	1
1009	210550-0006	Вертикальная подставка для ног	Стальная труба ф32 должна быть опрыскана серебром	набор	1
1010	210800-0006	Шестигранный винт головки машины	Серый 5/16-18UNC (применимо к гаечному ключу 7/32) 44nyloc	ШТ.	4
1011	210810-0001	Поперечный винт с плоской головкой ШТ.		ШТ.	4
1012	230110-0001	Шпильный кронштейн	ST4.8*1.6P 25ММ СУ2300-008	ШТ.	1



A large, light gray watermark consisting of a stylized logo of horizontal lines followed by the text "SPEKTRUM.SU" is oriented diagonally across the page.



Сайт: [www.spektrum.su](http://www.spektrum.su)

Тел. 8 4722 205 390