



КРАТКОЕ РУКОВОДСТВО ПО ЭКСПЛУАТАЦИИ

IP-видеорегиcтpатор 10 каналов

PS-I3110X



Условия безопасной эксплуатации

ВНИМАНИЕ!
Перед тем, как начать использовать изделие, внимательно прочитайте данное руководство по эксплуатации.

ОПАСНОСТЬ ПОРАЖЕНИЯ ЭЛЕКТРИЧЕСКИМ ТОКОМ



Предупреждение о наличии внутри корпуса неизолированных электрических цепей, которые могут представлять опасность для человека. Для снижения риска поражения электрическим током не разбирайте устройство.



ВНИМАНИЕ!

Ремонт и техническое обслуживание изделия должно осуществляться только квалифицированным техническим персоналом.

- Во избежание случаев поражения электрическим током и потери гарантии не разбирайте устройство.
- Не подвергайте устройство ударам и сильным вибрациям.
- Не используйте источники питания, которые по характеристикам отличаются от требуемого.
- Установка данного устройства должна соответствовать всем требованиям безопасности.
- Не используйте дополнительное оборудование, которое не совместимо и не рекомендовано производителем.
- Технические характеристики и дизайн продукта могут быть изменены без предварительного уведомления.

Производитель и сертификация

Производитель: Vandsec Electronics Limited No.02, floor 3th, 4# Building, 5th Business Park, Liuwu Village, Long Gang Street, Shen Zhen, China
Уполномоченное лицо: ООО «ПЕТРОСЕРВИС», 194295, г. Санкт-Петербург, пр. Художников 33/4, пом. 53. Тел.: +7(812) 309-7671
Срок хранения: 15 лет
Срок службы: 5 лет
Сведения о сертификации: запросите копию сертификата соответствия у продавца



Сведения об ограничениях в использовании

Оборудование предназначено для работы в жилых и коммерческих зонах, общественных местах, производственных зонах с малым и средним энергопотреблением, без воздействия вредных и опасных производственных факторов. Оборудование предназначено для эксплуатации без постоянного присутствия обслуживающего персонала. Для обеспечения электромагнитной совместимости устройство должно быть установлено согласно инструкциям, описанным в настоящем руководстве. Видеорегиcтpатор не требует какого-либо монтажа или дополнительной фиксации. Устройство требует бережного обращения, оберегайте его от воздействия пыли, грязи, ударов, влаги, огня и др.

Правила и условия хранения, транспортировки, реализации и утилизации

Сведения об утилизации:

Видеорегиcтpатор не содержит в своём составе опасных или ядовитых веществ. Изделие утилизировать как бытовую технику без принятия специальных мер защиты окружающей среды.

Транспортировка и хранение:

Видеорегиcтpатор в транспортной таре перевозится любым видом крытых транспортных средств (в железнодорожных вагонах, закрытых автомашинах, трюмах и отсеках судов и других). Обязательным условием транспортировки является устойчивое положение, исключающее возможность смещения коробок и удары их друг о друга, а также о стенки транспортных средств. Хранение видеорегиcтpатора в упаковке должно соответствовать условиям 2 по ГОСТ 15150-69. В помещениях для хранения изделия не должно быть паров кислот, щелочи, агрессивных газов и других вредных примесей, вызывающих коррозию.

Предприятие-изготовитель гарантирует соответствие видеорегиcтpатора требованиям технических условий при соблюдении потребителем условий транспортирования, хранения, монтажа и эксплуатации.

В случае выявления неисправности, в течение гарантийного срока эксплуатации, предприятие-изготовитель производит безвозмездный ремонт или замену видеорегиcтpатора. Предприятие-изготовитель не несет ответственности и не возмещает ущерба, возникшего по вине потребителя, при несоблюдении правил эксплуатации.

1. Технические характеристики

МОДЕЛЬ	I3110X	
Система	Тип ОС	Embedded Linux
	Функционал	Пентаплекс
Входы/ выходы	DSP-процессор	Novatek
	Видеовыходы	1 HDMI, 1 VGA
	Аудио входы/выходы	0/1 (Jack 3.5)
	Тревожные входы/выходы	0/0
	Послед. интерфейсы	нет
Запись	USB-порты	2 x USB2.0
	Сетевой интерфейс	1xRJ-45, Ethernet 10/100 M6
Архив	Компрессия видео/аудио	H.265+/H.265/H.264
	IP-камеры	10 x 8Мп/ 10 x 5Мп / 10 x 2Мп
	Скорость зап. Однов.воспр.	до 25 к/с 1 канал
Сеть	Режимы записи	Постоянно/По расписанию/По движению
	Жёсткие диски	1 SATA (до 6ТБ)
Прочее	Архивация	USB, по сети
	Протоколы	ONVIF, Cloud(P2P), TCP/IP, HTTP, DHCP, PPPoE, FTP, DDNS, NTP, RTSP, SMTP, ARSP
Эксплуатация	Удалённый доступ	Web-интерфейс; ПО для Windows, Android, iOS
	Управление	USB-мышь, по сети
Эксплуатация	Питание	DC 12 Вольт, 2 Ампера
	Температура эксплуатации	0...+55°C
	Материал	Металл + пластик
Эксплуатация	Габаритные размеры	233x270x45мм

2. Описание

2.1 Назначение

Цифровой видеорегиcтpатор PS-link I3110X на 10 каналов. Благодаря Вам за выбор современного видеорегиcтpатора PS-link. Данное руководство пользователя разработано как справочное пособие для установки и управления системой видеонаблюдения. Здесь Вы можете найти информацию о технических характеристиках и функциональных особенностях видеорегиcтpатора, а также информацию об интерфейсах устройства.

Цифровой видеорегиcтpатор предназначен для записи и отображения видеопотока с IP-камер видеонаблюдения, а также воспроизведения видеопотока из архива, если подключен жесткий диск. Видеорегиcтpатор позволяет осуществлять резервирование видеоархива на внешние носители информации и на компьютер с помощью специальной программы. Для отображения видеоданных на мониторе регистратор оснащен двумя видеовыходами HDMI и VGA. Регистратор построен на базе высокопроизводительного процессора с возможностью подключения камер видеонаблюдения с максимальным разрешением 3840x2160 пикселей (8 мегапикселей)

2.2 Комплектация

№	НАИМЕНОВАНИЕ	№	НАИМЕНОВАНИЕ
1	Видеорегиcтpатор	5	Сетевая кабель (опция)
2	Пульт ДУ (опция)	6	Клеммные колодки (опция)
3	USB-мышь	7	Винты для крепления жёстких дисков
4	Внешний блок питания (DC 12 В, 2А)	8	Краткое руководство по эксплуатации и гарантийный талон

2.3 Передняя панель



№	ОПИСАНИЕ	№	ОПИСАНИЕ
1	Световой индикатор питания		
2	Световой индикатор тревоги		
3	Световой индикатор работы жёсткого диска		

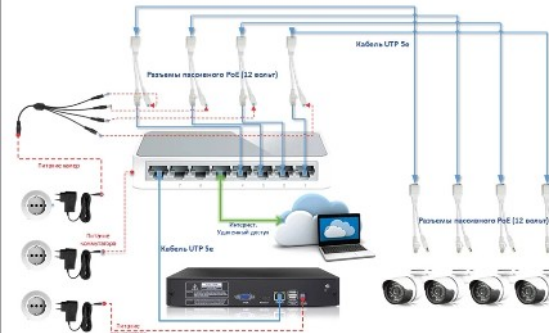
2.5 Задняя панель



№	ОПИСАНИЕ	№	ОПИСАНИЕ
1	HDMI видеовыход	6	Гнездо питания DC 12В
2	Аудио выход Jack3.5	7	Контакт для заземления
3	VGA видеовыход		
4	USB порты		
5	Сетевой разъём RJ-45		

!!! В зависимости от модели разъёмы на задней панели могут отличаться. См. технические характеристики.

2.4 Схема подключения камер



3. Установка жёстких дисков

!!! Жесткие диски не входят в комплект и приобретаются отдельно.

Процесс установки жёсткого диска следующий:

- 1) Убедитесь, что устройство обесточено.
- 2) Открутите винты, фиксирующие крышку.
- 3) Снимите крышку.
- 4) Установите жёсткий диск и зафиксируйте винтами
- 5) Подключите жёсткий диск (DATA и питание).
- 6) Установите крышку обратно и зафиксируйте её винтами



После запуска устройства требуется отформатировать жёсткий диск.



6. Управление жёсткими дисками



В случаях, если жёсткий диск не поддерживается, неправильно установлен, повреждён, не отформатирован или заполнен, система выдаст Вам сообщение.

Для форматирования жёсткого диска нужно проделать следующее:

Главное меню -> Управление -> Данные о HDD

После форматирования установите диску атрибут **Чтение/Запись**.

7. Сетевые настройки

Для настройки сетевых параметров устройства выберите **Главное меню -> Сеть**. Настройки по умолчанию приведены в таблице.

ПАРАМЕТР	ЗНАЧЕНИЕ
IP-адрес	192.168.1.10
Маска подсети	255.255.255.0
Шлюз	192.168.1.1
ТСР порт	34567
Web порт	80

Включите режим **DHCP** для автоматического получения IP-адреса.

!!! Подключаемые IP-камеры должны иметь адреса в той же подсети. Например, если регистратор имеет IP-адрес 192.168.1.10, то камеры должны иметь адреса 192.168.1.11, 192.168.1.12, 192.168.1.13 и т.д.

8. Управление каналами

IP видеорегистратор имеет несколько режимов работы (см. ТХ «Камеры»).

Для установки нужного режима работы выберите **Главное меню -> Настройка -> CPU -> Режим**

!!! Обратите внимание, что для каждого режима разное количество каналов в режиме воспроизведения.

Для добавления и подключения IP-камер выберите **Главное меню -> Настройка -> CPU -> Цифровые каналы** или полуавтоматический режим **Главное меню -> Набор каналов**

12. Мониторинг

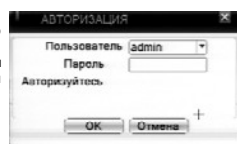
В данном режиме отображаются все каналы в реальном времени с индикацией состояния каждого канала.



№	ОПИСАНИЕ	№	ОПИСАНИЕ
1	Идёт видеозапись	2	Потеря сигнала
3	Сработка детектора движения	4	Канал заблокирован

13. Авторизация в системе

После включения устройства, при попытке входа в меню, устройство запросит авторизацию. Появится окно, где необходимо будет выбрать пользователя и ввести пароль с помощью виртуальной клавиатуры.



ЛОГИН	ПАРОЛЬ
admin	без пароля

!!! Для вашего удобства и безопасности измените пароли учётных записей.
!!! Если вы ввели 3 раза неправильно пароль, то регистратор будет заблокирован до перезагрузки.

Канал: выбор канала.

Активировать/Вкл.: вкл./выкл. канал.

Синхр. времени: тип синхронизации времени.

Декодир.: тип декодирования канала.

Тип подключения: Одно подключение – к регистратору можно подключить только одно устройство для мониторинга.

Мультиподключение – к регистратору можно подключить несколько устройств, изображение с которых будет чередоваться на одном канале.

Для подключения камеры нажмите кнопку **Добавить**.

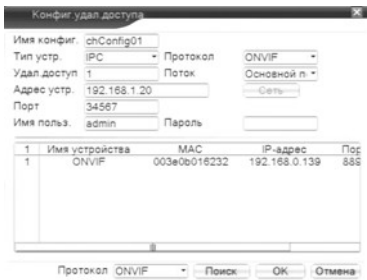
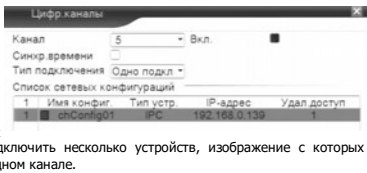
Далее нажмите кнопку **Поиск** для автоматического обнаружения устройств.

Далее двойным щелчком ЛКМ выберите из списка подключаемое устройство. После выбора устройства автоматически заполнятся все верхние поля. Если подключаемое устройство имеет пароль, то его необходимо ввести в специальное поле.

Удал.доступ: канал подключаемого устройства. Для IP-камер – 1. Для регистратора – номер канала, который требуется подключить.

Протокол: выбор протокола, по которому будет производиться подключение. NETIP – протокол Polyvision. ONVIF – универсальный протокол.

!!! При подключении по протоколу ONVIF в большинстве случаев передача аудио и запись по детекции движения будет недоступна.



14. Подключение через P O CM S

Дистрибутив программного обеспечения CMS можно скачать с сайта: www.ps-link.ru

1) Установите ПО CMS на ПК, следуя подсказкам мастера установки.

2) Запустите **PO**. Авторизуйтесь в системе. По умолчанию пароль для пользователя **super** не задан (в поле пароль пусто).

3) После запуска программы для добавления устройства необходимо выбрать пункт меню **Система**, а далее чуть выше **Устройства**.

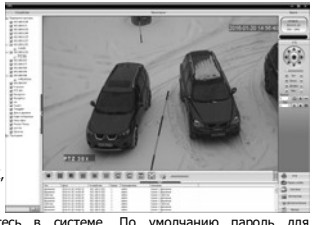
4) В диспетчере устройств **добавьте ОБЛАСТЬ**, которой будет принадлежать устройство (например, проходная).

5) Далее в созданную область можно **добавить устройство**. В появившемся окне можно воспользоваться автоматическим поиском, нажав кнопку **Поиск** (поиск по IP)

6) Если все подключено верно, то в результатах поиска можно будет увидеть новое устройство. Для добавления его в систему выделите нужное устройство и нажмите **Добавить**.

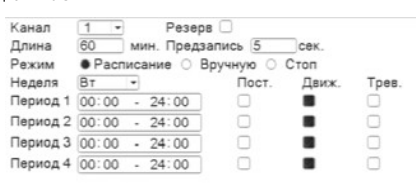
7) Для изменения сетевых параметров используйте кнопку **Изменить**.

8) После успешного добавления устройство появится в списке слева. Для Воспроизведения изображения Кликните на него и в списке, который будет открыт выберите интересный канал для просмотра



9. Настройки записи

!!! Для записи в регистратор должен быть установлен как минимум один жёсткий диск типа SATA.



Для настройки записи выберите **Главное меню -> Настр.записи**.

Канал: выбор канала записи (по умолчанию 1-й).

Резерв: функция резервной записи канала.

Длина: выбор продолжительности одного видеофайла (1 – 120 мин.).

Предзапись: время предзаписи (опция).

Режим: выбор режима записи: Расписание, Ручная, Круглосуточно, Стоп (не записывать).

Периоды 1-4: установка интервалов записи по расписанию.

Посто.: постоянная запись для определённого интервала времени.

Обнар.: запись по детектору движения (потери сигнала, закрытию обзора и т.д.) для определённого интервала времени.

!!! Для работы записи по движению требуется настройка детектора движения.

Тревл.: запись по сработке подключенных датчиков (опция) для определённого интервала времени.

10. Воспроизведение

Существует 3 способа перехода в режим воспроизведения видеозаписи.

1) Нажав правую клавишу мыши и выбираем пункт **Воспроизведение**.

2) **Главное меню -> Воспроизвести**

3) Нажать на корпусе клавишу N22 «search» - на экране меню просмотра архивов.

!!! Обратите внимание, что для воспроизведения видеозаписи жёсткий диск должен иметь статус **Чтение** или **Чтение/Запись**.

15. Подключение через web

Для подключения регистратора через web-интерфейс следуйте инструкциям, приведённым далее.

1) Запустите браузер **Internet Explorer**.

2) В настройках безопасности браузера (Сервис -> Свойства обозревателя -> Безопасность) разрешите все элементы управления **ActiveX**.

3) После окончания настройки браузера, наберите в адресной строке <http://XXX.XXX.XXX.XXX> (где XXX.XXX.XXX.XXX - IP-адрес устройства) и нажмите **Enter**.



4) Далее будет предложено установить надстройку **ActiveX**, что необходимо подтвердить.

5) После загрузки и установки элементов **ActiveX** Вам будет предложено авторизоваться в системе.

6) После правильного заполнения полей имени пользователя (admin) и пароля (изначально пароль отсутствует), вы сможете **увидеть web-интерфейс** устройства, как показано на рисунке ниже.



Выберите нужные дату и каналы, видео с которых Вы хотите посмотреть и нажмите кнопку **Воспроизвести**. Используйте кнопки перемотки и временную диаграмму для выбора нужного интервала времени.

!!! Количество одновременно просматриваемых каналов в режиме воспроизведения зависит от модели регистратора и режима его работы.

11. Архивация

Фрагменты видеозаписи можно скачать на внешние USB-накопители. Для этого необходимо подключить накопитель к порту USB видеорегистратора.

В правом нижнем углу панели воспроизведения, будет доступна кнопка архивирования, при нажатии на которую появится окно архивации с указанием информации об общем и свободном объёмах внешнего подключаемого накопителя.



В этом окне также можно выбрать тип компрессии архива. Для архивации выбранных файлов нажмите кнопку **Старт**.

16. Облачный сервис

Данное оборудование поддерживает работу через облачный сервис, который позволяет подключаться к видеорегистратору через интернет, не имея статического IP-адреса.

Для такого подключения необходимо знать **CloudID** (серийный номер) устройства. Его можно посмотреть в меню регистратора. Для этого выберите **Главное меню -> Управление -> Версия**. Серийный номер (**CloudID**) представляет собой 16-ти значный из цифр и букв.

!!! Для подключения через облачный сервис должны быть правильно заданы сетевые настройки и регистратор должен иметь выход в интернет. Проверить интернет-соединение можно в пункте Версия. Если соединение есть, то NAT статус должен иметь значение – подключение/связан.

Подключиться к регистратору через облачный сервис можно по средствам ПО для стационарных ПК (приложения CMS/VMS) или с мобильных устройств на базе ОС Android или IOS (приложения XMeYe). Кроме этого, через облачный сервис можно подключиться через сайты xmeye.net

CMS

При добавлении устройства выберите пункт Cloud и введите серийный номер.

XMeYe

Скачайте и установите приложение XMeYe с **PlayMarket** или **Appstore** в зависимости от типа вашего смартфона/планшета.

Запустите приложение и для первого соединения выберите **Local login**. Далее нажмите на +, чтобы добавить новое устройство в список.

Введите произвольное имя, серийный номер (CloudID) вашего устройства, а также логин/пароль, в случае если вы уже установили их.

!!! Серийный номер можно считать в виде QR-кода из меню регистратора. Для просмотра QR-кода нужно запустить «мастер запуска» на регистраторе

Если всё заполнено верно, то в списке устройств появится ваш регистратор.

Web

Для облачного доступа через web-интерфейс посетите сайт xmeye.net

!!! При таком типе подключения должны выполняться все требования для работы через web-интерфейс. См. пункт «Подключение через web».