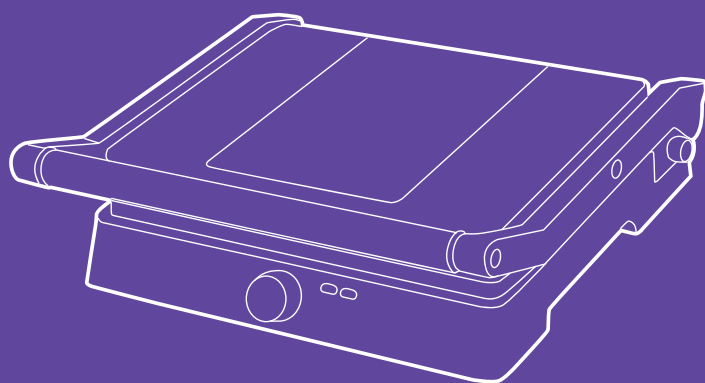


**Сочный стейк —
один момент!**



**Электрогриль
КТ-1661**

Если у вас возникнут трудности с использованием нашей техники, перед обращением в магазин просим позвонить на горячую линию Kitfort:

8-800-775-56-87

(пн-пт с 9:30 до 17:30 по московскому времени)

info@kitfort.ru

Мы расскажем про особенности работы прибора и проконсультируем по любым другим вопросам

Содержание

Общие сведения.....	4
Комплектация	4
Устройство электрогриля.....	4
Подготовка к работе и использование.....	6
Чистка и обслуживание	8
Уход и хранение.....	8
Устранение неполадок	8
Технические характеристики	9
Меры предосторожности.....	10

Общие сведения

С помощью электрогриля КТ-1661 можно приготовить мясо, рыбу, сосиски-гриль, бутерброды, панини, сэндвичи, гренки, тосты и многое другое. Ребристая поверхность и высокая температура панелей при нагреве способствуют быстрому приготовлению и появлению характерного «полосатого» рисунка на продуктах.

Конструкция гриля позволяет готовить в двух режимах. В двустороннем режиме гриль закрывается крышкой, и продукты готовятся одновременно с двух сторон. В одностороннем режиме крышка гриля откидывается на 180 градусов, и гриль превращается в большую жаровню. Для приготовления можно использовать обе поверхности.

Электрогриль оснащен термостатом для поддержания постоянной температуры панелей и индикаторами, показывающими наличие питания, а также включение и отключение нагрева.

Нагревательные панели изготовлены из алюминия с нанесенным антипригарным покрытием. Благодаря конструкции панелей со встроенными нагревателями, нагрев и передача температуры на поверхность происходит эффективнее, и время прогрева и приготовления сокращается.

Комплектация

1. Гриль — 1 шт.
2. Поддон для сбора жира — 1 шт.
3. Руководство по эксплуатации — 1 шт.
4. Коллекционный магнит — 1 шт.*

*опционально

Устройство электрогриля





Индикатор питания горит, когда прибор включен в сеть. Когда горит только индикатор питания, то гриль разогревается.

Индикация

- Индикатор питания горит всегда при включенном в розетку устройстве.
- Индикатор нагрева горит только вместе с индикатором питания в то время, когда гриль набирает выставленную температуру. Когда гриль набрал выбранную температуру, индикатор нагрева гаснет. Затем нагрев будет периодически включаться и выключаться для поддержания температуры.

Регулятор температуры является ручкой термостата. Термостат обеспечивает возможность плавно регулировать температуру и поддерживать ее в процессе приготовления. Примерное соответствие положения ручки термостата и температуры приведено в таблице.

Режим	Температура, °С
Мин	150–180
Макс	180–230

Подготовка к работе и использование

Перед первым использованием

Распакуйте электрогриль и удалите весь упаковочный материал. Установите на ровную горизонтальную устойчивую поверхность на расстоянии не менее 15 см от стен и других предметов и не менее 10 см от края стола.

Перед первым использованием протрите рабочие поверхности панелей влажной тканью, затем вытрите насухо и высушите. Протрите корпус электрогриля сухой тканью. Включите гриль и прогрейте, пока индикатор нагрева не погаснет. Дайте грилю поработать 10–15 минут. В процессе нагрева может появиться небольшое количество дыма и запаха, это нормально. Выключите электрогриль и дайте ему остыть, затем протрите панели. Электрогриль готов к эксплуатации.

Использование

Вначале слегка смажьте панели маслом, маргарином или жиром. Это затруднит прилипание продукта к поверхностям.

Подключите электрогриль к сети электропитания, при этом загорится индикатор питания. Закройте крышку, установите нужную температуру и подождите, пока электрогриль прогреется. При этом индикатор нагрева будет гореть.

Когда панели достигнут рабочей температуры, индикатор нагрева погаснет.

Выложите продукты на панели и закройте крышку.

По окончании приготовления, установите регулятор температуры на минимум и выключите электрогриль, отключив его от сети электропитания.

Для снятия и переворачивания пищи используйте только деревянные или пластиковые лопатки, выдерживающие высокие температуры. Не используйте металлические предметы, чтобы не повредить антипригарное покрытие.

Двусторонний режим

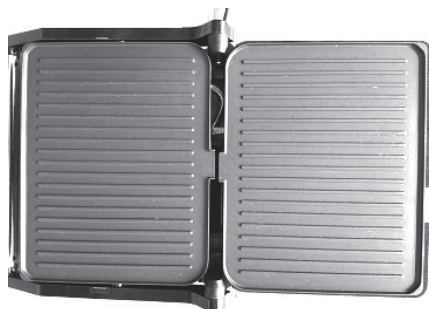
A



В этом режиме (рисунок А) пища выкладывается на нижнюю рабочую поверхность, после чего гриль закрывается крышкой. Таким образом, пища готовится одновременно с двух сторон и ее не требуется переворачивать.

При готовке в этом режиме старайтесь, чтобы все одновременноготавливаемые куски пищи имели примерно одинаковую толщину. Благодаря этому, каждый кусок будет соприкасаться и с верхней, и с нижней поверхностью гриля, поэтому все они будут приготавливаться равное количество времени и с одинаковой степенью прожарки.

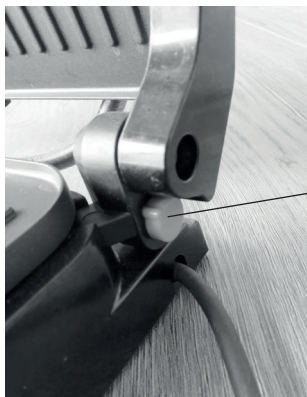
Односторонний режим



Б

В этом режиме (рисунок Б) для приготовления можно использовать обе рабочие поверхности одновременно, пища будет готовиться только с нижней стороны.

Нажмите на кнопку 180 градусов с правой стороны гриля и откройте крышку гриля на 180°.



Кнопка 180°

Советы

Не используйте маргарин или спред с низким содержанием животного жира, т.к. они могут перегреваться при невысокой температуре с образованием темного нагара, который может привести к прилипанию выпечки к рабочим панелям.

Нарезайте продукты не слишком толстыми кусками, в противном случае время приготовления будет чрезмерно долгим.

Перед выкладыванием следующей порции прогрейте гриль: дождитесь, пока индикатор нагрева загорится, и только после этого выкладывайте продукты на панели.

Во время готовки на гриле пища приобретает характерный рисунок «в полосочку». Вы можете получить рисунок «в клетку» или «ромбом», если во время готовки повернете куски продуктов на 90° или на другой угол.

Если панели после готовки, пока они еще теплые, протереть сначала сухими, а потом влажными бумажными полотенцами, то этого будет вполне достаточно для качественной очистки.

Панели гриля не съемные, поэтому чистите гриль после готовки аккуратно. Не допускайте попадания воды на панель управления и внутрь устройства.

Чистка и обслуживание

Перед чисткой и обслуживанием электрогриля отключите его от сети и убедитесь, что он остыл.

Протрите панели, используя влажные и сухие ткани, а также салфетки или бумажные полотенца. Не используйте агрессивные и абразивные моющие средства и мочалки. Помните, что антипригарное покрытие панелей легко повредить. Не погружайте электрогриль в воду и не мойте его под струей воды. Не допускайте попадания влаги на другие части корпуса кроме рабочих поверхностей панелей, это может привести к выходу прибора из строя.

Наружные поверхности корпуса протирайте влажной, затем сухой тканью.

Уход и хранение

Перед уборкой на хранение очистите и вымойте панели электрогриля, не допуская попадания влаги на гриль. Намотайте шнур на держатель на дне прибора.

Храните электрогриль в сухом и прохладном месте, недоступном для детей.

Устранение неполадок

Устройство не включается, индикация не горит

Возможная причина	Решение
Нет напряжения в сети	Проверьте наличие напряжения в сети

Жир из гриля вытекает на стол

Возможная причина	Решение
Поддон для жира переполнен	Проверьте не переполнен ли поддон
	Проверьте, чтобы при готовке куски пищи не касались бортиков панелей, и что выемки на панелях для стока жира свободны. Также гриль должен быть установлен горизонтально. В противном случае жир будет скапливаться сзади и переливаться через бортик панели вместо того, чтобы стекать в поддон

Жир из гриля попадает под панели

Возможная причина	Решение
Поверхность, на которой стоит гриль не ровная	Рекомендуется под передние ножки гриля подложить деревянную доску толщиной 5–7 мм или свернутую в несколько слоев газету

Если ваша ситуация не отображена выше, пишите нам на адрес info@kitfort.ru, приложив фотографии или видеофайлы, фиксирующие вашу проблему. Пришлите также фотографию наклейки с серийным номером, расположенную на дне или на задней части корпуса устройства.

По вопросам приобретения расходных материалов или аксессуаров пишите нам на info@kitfort.ru.

Технические характеристики

1. Напряжение: ~220–240 В, 50/60 Гц
2. Мощность: 2200 Вт
3. Класс защиты от поражения электрическим током: I
4. Размер панелей: 28,5 × 22,5 см
5. Материал панелей: алюминий с антипригарным покрытием
6. Длина шнура: 0,8 м
7. Размер устройства: 323 × 335 × 121 мм
8. Размер упаковки: 372 × 170 × 376 мм
9. Вес нетто: 2,9 кг
10. Вес брутто: 3,4 кг

Срок службы: 2 года

Срок гарантии: 1 год

Товар сертифицирован



Производитель: Чжэцзян Уисдом Индастри энд Трейд Ко., Лтд. №123, Саус Цзиньгуй Роуд, Чэнси Нью Дистрикт, Юнкан Сити, Чжэцзян Провинс, Китай.

Импортер: ООО «Аэро-Трейд». 197022, г. Санкт-Петербург, Инструментальная ул., д. 3, лит. X, офис 1.

Страна происхождения: Китай.

Уполномоченная организация для принятия претензий на территории РФ: ООО «Аэро-Трейд». 197022, г. Санкт-Петербург, Инструментальная ул., д. 3, лит. X, офис 1.

Горячая линия производителя: 8-800-775-56-87 (пн-пт с 9:30 до 17:30 по московскому времени), info@kitfort.ru

Адреса сервисных центров вы можете узнать у оператора горячей линии или на сайте kitfort.ru



Требуется особая утилизация. Во избежание нанесения вреда окружающей среде необходимо отделить данный объект от обычных отходов и утилизировать его наиболее безопасным способом, например, сдать в специальные места по утилизации.

Месяц и год изготовления указаны на нижней стороне упаковочной коробки.

Производитель имеет право на внесение изменений в дизайн, комплектацию, а также в технические характеристики изделия в ходе совершенствования своей продукции без дополнительного уведомления об этих изменениях.

Условия гарантии

Механическое повреждение корпуса и частей устройства не является гарантийным случаем.

Повреждение корпуса устройства и антипригарного покрытия нагреваемых панелей вследствие чистки абразивными моющими средствами и жесткими или металлическими предметами не является гарантийным случаем. Резкий перепад температуры может привести к отслоению антипригарного покрытия.

Повреждение антипригарного покрытия нагреваемых панелей устройства вследствие использования металлических вилок, лопаток, ножей и прочих кухонных приборов из металла не является гарантийным случаем.

Меры предосторожности

Пожалуйста, внимательно прочтите инструкцию по эксплуатации. Обратите особое внимание на меры предосторожности. Всегда держите инструкцию под рукой.

1. Устройство предназначено для использования в бытовых условиях и может применяться в квартирах, загородных домах, гостиничных номерах, офисах и других подобных местах для непромышленной и некоммерческой эксплуатации.
2. Используйте устройство только по назначению и в соответствии с указаниями, изложенными в данном руководстве. Нецелевое использование устройства будет считаться нарушением условий надлежащей эксплуатации.
3. Не используйте устройство вне помещения и в областях с влажным тропическим климатом.
4. Перед подключением устройства к электрической розетке убедитесь, что параметры электропитания, указанные на нем, совпадают с параметрами используемого источника питания.
5. Для предотвращения поражения электрическим током не погружайте устройство в воду и другие жидкости.
6. Не переносите прибор, взявшись за шнур питания. Не тяните за шнур питания при отключении вилки от розетки.
7. Следите, чтобы шнур не касался горячих поверхностей.

8. Не используйте устройство, если шнур питания, вилка или другие части прибора повреждены. Во избежание поражения электрическим током не разбирайте устройство самостоятельно — для его ремонта обратитесь к квалифицированному специалисту. Помните, неправильная сборка устройства повышает опасность поражения электрическим током при эксплуатации.
9. Детям, людям с ограниченными физическими, сенсорными или умственными способностями, а также лицам, не обладающим достаточными знаниями и опытом, разрешается пользоваться устройством только под контролем лиц, ответственных за их безопасность, или после инструктажа по эксплуатации устройства. Не позволяйте детям играть с устройством.
10. Контролируйте работу прибора, когда рядом находятся дети и домашние животные.
11. Не оставляйте работающий прибор без присмотра. Выключите его и отключите от сети после использования, а также если не используете прибор длительное время или перед проведением обслуживания.
12. Корпус прибора может сильно нагреваться во время работы. Не касайтесь горячих поверхностей. Будьте осторожны! Возможен риск получения ожога! Открывайте горячее устройство только за ручку.
13. Устанавливайте устройство только на устойчивую горизонтальную поверхность, на расстоянии не менее 10 см от стены и края стола и вдали от легковоспламеняющихся предметов. Поверхность, на которую устанавливается устройство, должна быть устойчива к нагреву, в противном случае используйте термостойкие подставки.
14. Устанавливайте устройство так, чтобы дети не могли дотронуться до горячих поверхностей.
15. Во время работы не кладите ничего на крышку устройства.
16. Не используйте металлические предметы для переворачивания и снятия пищи с устройства, чтобы не поцарапать покрытие рабочих поверхностей. Используйте термостойкие пластиковые или деревянные лопаточки.
17. Кладите приготовляемую пищу непосредственно на панели. Не используйте фольгу и различные подкладки.
18. Не пытайтесь обойти блокировку включения устройства.
19. Не допускайте падения гриля и не подвергайте его ударам.
20. Храните устройство в недоступных детям местах.
21. Используйте только предлагаемые производителем аксессуары. Использование иных дополнительных принадлежностей может привести к поломке устройства или получению травм.
22. Прибор имеет нагреваемую поверхность. Лица, не чувствительные к нагреву, должны быть осторожны при пользовании прибором.
23. При повреждении шнура питания его замену во избежание опасности должны производить изготовитель, сервисная служба или подобный квалифицированный персонал.



Всегда что-то новенькое!

Kitfort — современный и креативный бренд, который предлагает покупателям не только качественные товары по выгодной цене, но и радует подарками, конкурсами и живым интерактивом! Тысячи пользователей следят за нашими обновлениями и розыгрышами в социальных сетях. Присоединяйтесь к нам и вы!

Приветствуем вас в нашей группе «ВКонтакте»! Каждую неделю мы разыгрываем там десятки призов бытовой техники Kitfort. Участвуйте в морских боях, лотереях, творческих конкурсах и делайте репосты. Адрес группы: vk.com/kitfort

Если вы любите смотреть видео, введите в поиске YouTube: «Kitfort Show» и наслаждайтесь веселыми скетчами на нашем канале. В каждом новом выпуске мы разыгрываем самые популярные товары и новинки компании за комментарии от подписчиков. А содержание видеороликов заставит вас от души посмеяться и стать нашим другом и ценителем того, что мы делаем.

Подписывайтесь и будьте в деле вместе с Kitfort!

info@kitfort.ru

8-800-775-56-87