

РУКОВОДСТВО ПОЛЬЗОВАТЕЛЯ
И ИНСТРУКЦИИ ПО ТЕХНИКЕ БЕЗОПАСНОСТИ

**ПЛАТФОРМА ПОДЪЕМНАЯ
ПЕРЕДВИЖНАЯ
С ГИДРАВЛИЧЕСКИМ ПРИВОДОМ**

г/п 500 кг

МОД. **KRWLT5**



⚠ WARNING

Прочтите этот материал перед использованием данного продукта. Невыполнение этого требования может привести к серьезным травмам. **СОХРАНИТЕ ДАННУЮ ИНСТРУКЦИЮ.**

Сохраните данную инструкцию

Сохраните это руководство для предупреждений и мер предосторожности, эксплуатации, сборки, осмотра, технического обслуживания и очистки. Напишите серийный номер продукта сзади руководства рядом со схемой сборки (или месяц и год покупки, если у продукта нет номера). Храните данное руководство и платёжную квитанцию в безопасном и сухом месте для последующего использования.






При распаковке убедитесь, что изделие находится в исправном состоянии и не повреждено. Если какая-либо часть отсутствует или сломана, как можно скорее свяжитесь со своим дилером

Никакая часть данного руководства или любое изображение, содержащееся в данном документе, не может быть воспроизведено в любой форме или представлении без письменного согласия. Диаграммы в этом руководстве не могут быть построены пропорционально. Из-за продолжающихся улучшений, фактический продукт может немного отличаться от продукта, описанного здесь. Инструменты, необходимые для сборки и обслуживания, могут быть не включены.

Содержание

Безопасность	4
Технические характеристики	5
Настройка	5
Эксплуатация	6
Техническое обслуживание	8
Список запасных деталей и схемы	9
Гарантия	13

ПРЕДУПРЕЖДАЮЩИЕ СИМВОЛЫ И ОПРЕДЕЛЕНИЯ

	Это символ предупреждения о безопасности. Он используется, чтобы предупредить вас о потенциальной опасности получения травм. Соблюдайте все указания по безопасности, которые следуют за этим символом, чтобы избежать возможной травмы или смерти.
	Указывает на опасную ситуацию, которая, если ее не избежать, приведет к смерти или серьезной травме.
	Указывает на опасную ситуацию, которая, если ее не избежать, может привести к смерти или травмам высокой степени тяжести.
	Указывает на опасную ситуацию, которая, если ее не избежать, может привести к легкой или средней травме.
	Обращается к действиям, не связанным с травмой.

ВАЖНАЯ ИНФОРМАЦИЯ ПО ТЕХНИКЕ БЕЗОПАСНОСТИ

Предупреждение о соблюдении техники безопасности при эксплуатации подъемной платформы

1. Изучите, поймите и следуйте всем инструкциям прежде, чем управлять этим устройством.
2. Запрещается превышать указанную грузоподъемность.
Остерегайтесь динамической нагрузки! Внезапное движение груза может ненадолго создать избыточную нагрузку, которая приведет к выходу продукта из строя.
3. Блокируйте ролики, когда платформа находится без присмотра.
4. Учитывайте расположение точек заземления. Держите руки и ноги подальше от подъемного механизма во время работы. Узел ножничного рычага (151) может привести к серьезным травмам при открытии или закрытии. Не допускайте, чтобы кто-либо находился рядом с узлом ножничного рычага во время работы.
5. Используйте только на ровной, устойчивой, твердой поверхности.
6. Не производите никаких модификаций оборудования.
7. Всегда при эксплуатации и обслуживании носите защитные очки и сверхпрочные рабочие перчатки одобренного ANSI типа.
8. При подъеме и опускании держитесь подальше от груза.
9. Выполняйте опускание медленно.
10. Осмотрите перед каждым использованием; не используйте, если крепление деталей ослабло или некоторые из них повреждены.
11. В латунных компонентах этого продукта содержится свинец, химическое вещество, которые, по данным штата Калифорния, может вызывать рак, врожденные пороки или причинять другой вред для репродуктивной системы. (Калифорнийский кодекс по охране труда и технике безопасности § 25249.5, и далее)
12. Перед первым использованием проверьте уровень гидравлической жидкости и долейте до верхней части заливного отверстия, как описано на стр. 5. Поместите подъемный стол в сборе на ровную поверхность, которая хорошо освещена и безопасна для сборки. Тщательно проверьте исправное функционирование подъемного стола.
13. Сохраняйте этикетки и заводские таблички на устройстве. Они несут важную информацию о безопасности. Если нечитаемые или отсутствуют, обратитесь к продавцу для замены.
14. Этот продукт не является игрушкой. Всегда держите его в недоступном для детей месте.
15. Запрещается использовать для воздушных судов.
16. Предупреждения и инструкции, содержащиеся в данном руководстве по эксплуатации, не в силах охватить все возможные условия и ситуации, которые могут возникнуть при использовании этого продукта. Следует понимать, что здравый смысл и осмотрительность не могут быть заложены в данный продукт, но должны соблюдаться оператором.



СОХРАНИТЕ ДАННЫЕ ИНСТРУКЦИИ

ТЕХНИЧЕСКИЕ ХАРАКТЕРИСТИКИ

Грузоподъемность	500 кг
Высота стола	Минимальная: 280 см Максимальная: 880 см
Размеры стола	840 x 510 см (Д x Ш)
Ролики	127 x 51 мм (Д x Ш) (2 поворотных с тормозами, 2 фиксированных без тормозов)

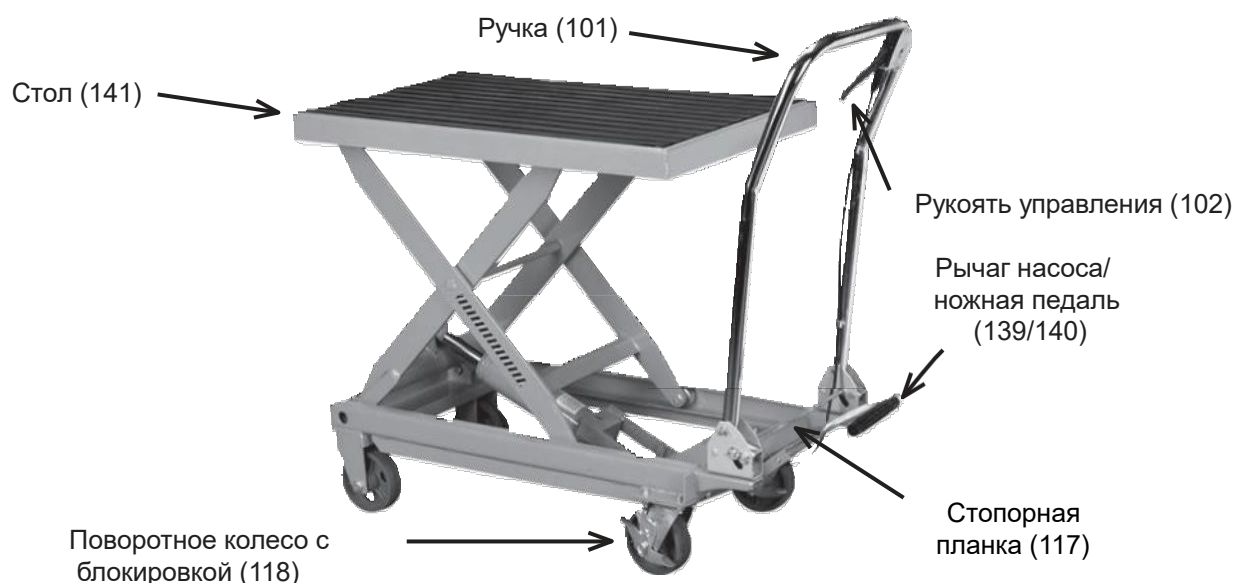
УСТАНОВКА - ПЕРЕД ЭКСПЛУАТАЦИЕЙ:

Прочитайте **ПОЛНОСТЬЮ** раздел «ОБЩАЯ ИНФОРМАЦИЯ ПО ТЕХНИКЕ БЕЗОПАСНОСТИ» в начале настоящего руководства, включая весь текст в подзаголовках в нем, до начала настройки или эксплуатации этого продукта.

Примечание: Для получения дополнительной информации о деталях, перечисленных на следующих страницах, см. *Списки деталей и схемы* на стр. 8.

Сборка/Монтаж

1. Поместите подъемный стол в сборе на ровную поверхность, которая хорошо освещена и безопасна для сборки.
2. Разверните ручку (101), потянув ее вверх и выставив в вертикальное положение. Убедитесь, что ручка зафиксировалась. Ручка может быть разблокирована и сложена вниз, нажатием на стопорную планку (117).
3. Установите узел рычага насоса / ножной педали (139/140) в соединительный рычаг (133) и закрепите его с помощью болта (135).

Функциональные элементы**Рисунок А**

ИНСТРУКЦИЯ ПО ЭКСПЛУАТАЦИИ



Прочитайте **ПОЛНОСТЬЮ** раздел «ОБЩАЯ ИНФОРМАЦИЯ ПО ТЕХНИКЕ БЕЗОПАСНОСТИ» в начале настоящего руководства, включая весь текст в подзаголовках в нем, до начала настройки или эксплуатации этого продукта.

Наладка приспособления

Примечание: Рукоять управления (102) управляет работой гидроцилиндра.

Чтобы опустить толкатель и стол, нажмите на рукоять управления. Когда рукоять управления отпущена, движение толкателя и стола остановится, и стол останется неподвижным.

Продувка гидроцилиндра

Примечание: Перед использованием этого инструмента гидравлический цилиндр необходимо очистить от воздуха (это называется стравливанием воздуха - продувкой).

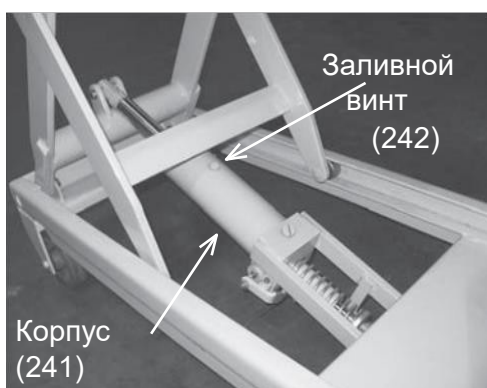


Рисунок В

1. Поднимите стол (141) без нагрузки. Для этого сначала отпустите рукоять управления (102), затем несколько раз нажмите педаль (139).
2. Когда стол поднят, выньте заливной винт (242) из корпуса (241). Используйте тряпку, чтобы устранить любые утечки жидкости. Следите за тем, чтобы ваши руки и инструменты были чистыми. Зажмите рукоять управления, быстро нажимая несколько раз на педаль.
3. Отпустите рукоять управления и медленно накачивая, поднимите стол на полную высоту.
4. Добавьте гидравлическую жидкость хорошего качества в отверстие в корпусе, где был снят заливной винт. Заполняйте до тех пор, пока в корпусе будет место.
5. Вставьте заливной винт и его уплотнительную шайбу (243) в корпус, затяните, но не перетягивайте, чтобы не повредить шайбу.
6. Проверьте состояние гидравлического подъемного стола перед использованием. Поднимите и опустите его несколько раз перед добавлением груза. Убедитесь, что все элементы управления работают правильно.

Организация рабочей зоны

1. Выберите чистую и хорошо освещенную рабочую область.

К рабочему месту не должно быть допуска детей или домашних животных, чтобы не допустить отвлечения внимания и травмы.

2. Используйте платформу на плоской, твердой, ровной поверхности, свободной от мусора.

При необходимости очистите область от грязи и мусора.

Общие инструкции по эксплуатации

1. Разверните ручку (101), подняв ее в вертикальное положение до фиксации.
2. Прежде чем положить что-либо на платформу, заблокируйте задние два ролика. Блокирующиеся поворотные ролики (118) можно зафиксировать, нажав ногой на рычаг и переведя его в закрытое положение. Проверьте работу платформы с помощью ножной педали (139) и рукояти управления (102).
Убедитесь, что стол (141) правильно поднимается и опускается, прежде чем добавлять на него нагрузку.
3. Соблюдая безопасные процедуры подъема, переместите деталь на платформу. При необходимости закрепите изделие на платформе, используя крепежные ремни или противооткатные упоры, чтобы оно оставалось устойчивым при движении.
4. Разблокируйте поворотные ролики, переместив рычаги в положение разблокировки. Переместите деталь в нужное место.
5. Прежде чем поднимать деталь, снова заблокируйте фиксирующиеся поворотные ролики.
6. Чтобы поднять стол, убедитесь, что рукоять управления находится в расцепленном положении. Несколько раз нажмите на педаль, чтобы поднять стол.
7. Чтобы опустить стол, нажмите на рукоять управления. Стол имеет двухскоростной клапан. Зажмите рукоять наполовину для медленного опускания груза. Зажмите её полностью для быстрого опускания стола, когда он пустой.
8. Чтобы предотвратить несчастные случаи, по завершении использования платформы, переместите её в безопасное место, заблокируйте фиксирующиеся поворотные ролики, опустите стол до упора. Очистите оборудование. Храните платформу в закрытом помещении, вне досягаемости детей.

СОПРОВОЖДЕНИЕ И СЕРВИСНОЕ ОБСЛУЖИВАНИЕ

Процедуры, не описанные в данном руководстве, должны выполняться только квалифицированным специалистом.

ПРЕДУПРЕЖДЕНИЕ**ДЛЯ ПРЕДОТВРАЩЕНИЯ СЕРЬЕЗНОЙ ТРАВМЫ:**

Перед обслуживанием снимите груз с подъемного стола. Перед обслуживанием опустите стол, когда это возможно.

ДЛЯ ПРЕДОТВРАЩЕНИЯ СЕРЬЕЗНОЙ ТРАВМЫ ИЗ-ЗА НЕИСПРАВНОСТИ ИНСТРУМЕНТА:

Запрещается использовать повреждённое оборудование.

Если появились ненормальные шумы или вибрации, следует исправить проблему до дальнейшего использования.

Чистка, техническое обслуживание и смазка

1. ПЕРЕД КАЖДЫМ ИСПОЛЬЗОВАНИЕМ проверяйте общее состояние инструмента. Проверяйте ослабление винтов, изгиб или повреждение деталей, смещение или заклинивание подвижных частей, повреждение электропроводки и любые другие условия, которые могут повлиять на безопасную эксплуатацию.

2. Для удобного хранения ручку можно сложить. Для этого нажмите на стопорную планку (117), затем нажмите на ручку (101).

Примечание: Стол (141) должен быть полностью опущен перед складыванием ручки.

3. Для лучшего обслуживания содержите гидравлическую платформу в чистоте и в исправном состоянии.

4. Храните гидравлическую платформу в месте, защищенном от влаги, грязи и агрессивной атмосферы. Защищайте её от повреждения другими предметами, перемещаемыми в зону хранения.

5. Время от времени наносите легкую смазку на точки вращения узла ножничного рычага (151) и другие шарнирные узлы. Вытрите лишнюю смазку, поскольку это вызовет скопление грязи.

6. Не перегружайте платформу, так как это может привести к повреждению уплотнений. Если стол не будет подниматься или медленно опускаться, причиной могут быть поврежденные уплотнения или низкий уровень гидравлического масла. Чтобы это исправить, сначала попробуйте технику продувки, описанную на странице 5 этой брошюры. Если это не помогает, передайте гидравлическую платформу квалифицированному специалисту для ремонта.

7. Периодически проверяйте состояние колес. На них не должно быть смазки и масла, которые могут повредить резиновые шины. Периодически добавляйте смазку в точки смазки на каждом колесе.

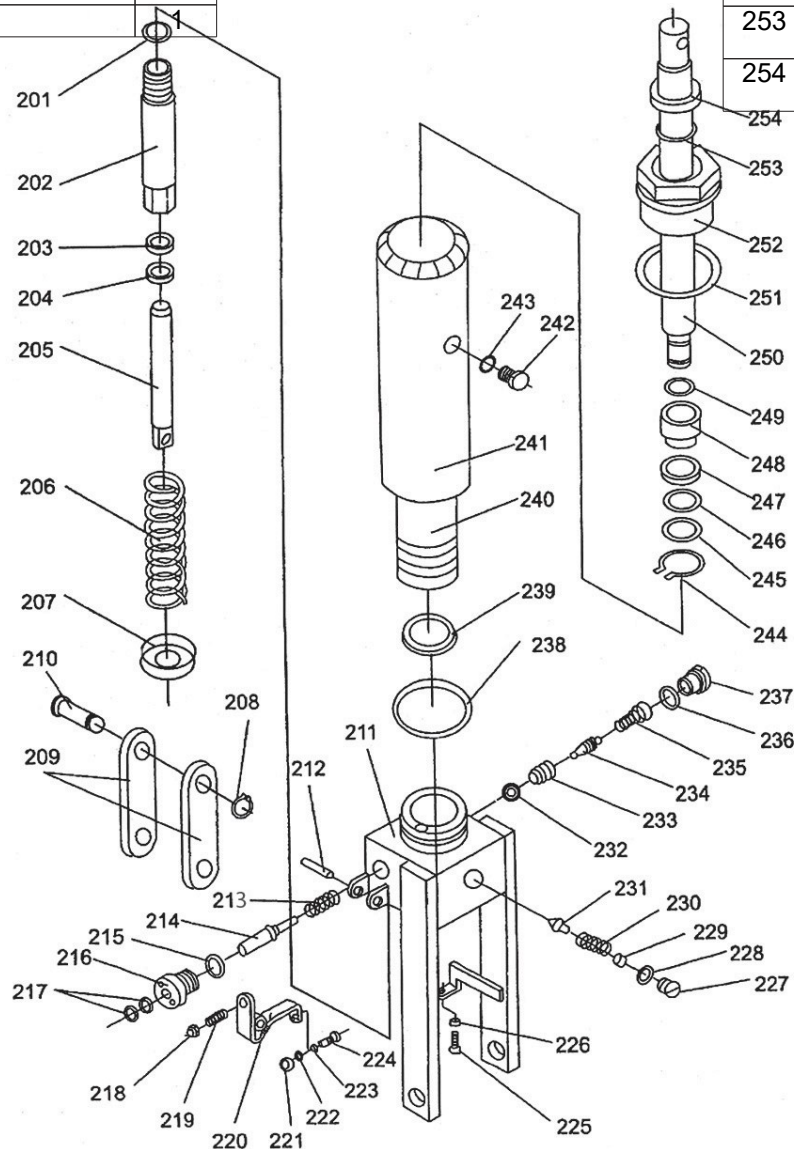
8. ПОСЛЕ ИСПОЛЬЗОВАНИЯ очищайте внешние поверхности инструмента чистой тканью.

Таблица запасных деталей и монтажная схема гидроцилиндра

№	Описание	к-во
201	Уплотнительная шайба	1
202	Цилиндр насоса	1
203	Пылезащитное кольцо	1
204	У-образное уплотнение	1
205	Поршень насоса	1
206	Пружина	1
207	Колпак пружины	1
208	Стопорное кольцо	1
209	Стыковая накладка	2
210	Штифт	1
211	Корпус насоса	1
212	Цилиндрический штифт	1
213	Пружина	1
214	Ударная шпилька	1
215	Уплотнительная шайба	1
216	Муфта оси	1
217	Кольцевое уплотнение	2
218	Гайка	1
219	Винт	1

№	Описание	к-во
220	Пластина рычага	1
221	Гайка	1
222	Пластиковая шайба	1
223	Шайба	1
224	Болт	1
225	Болт	1
226	Гайка	1
227	Заглушка	1
228	Кольцевое уплотнение	1
229	Регулировочный болт	1
230	Пружина	1
231	Тяга предохран. клапана	1
232	Стальной шарик	1
233	Седло клапана насоса	1
234	Тяга клапана насоса	1
235	Пружина	1

№	Описание	к-во
236	Уплотнительная шайба	1
237	Заглушка	1
238	Кольцевое уплотнение	1
239	Уплотнительная шайба	12
240	Цилиндр	1
241	Корпус	1
242	Заливной винт	1
243	Уплотнительная шайба	1
244	Стопорное кольцо	1
245	Шайба	1
246	Кольцевое уплотнение	1
247	Манжета	1
248	Поршень	1
249	Кольцевое уплотнение	1
250	Шток поршня	1
251	Уплотнительная шайба	1
252	Крышка цилиндра	1
253	Кольцевое уплотнение	1
254	Пылезащитное кольцо	1



ВНИМАТЕЛЬНО ПРОЧИТАЙТЕ СЛЕДУЮЩЕЕ

ПРОИЗВОДИТЕЛЬ И / ИЛИ ДИСТРИБЬЮТОР ПРЕДОСТАВИЛ В ДАННОЙ ИНСТРУКЦИИ СПИСОК ДЕТАЛЕЙ И СХЕМУ ДЕТАЛЕЙ В КАЧЕСТВЕ СПРАВОЧНОГО РУКОВОДСТВА. НИ ПРОИЗВОДИТЕЛЬ, НИ ДИСТРИБЬЮТОР НЕ ДАЕТ НИКАКОГО СОГЛАСИЯ И/ИЛИ КАКОЙ-ЛИБО ГАРАНТИИ ПОКУПАТЕЛЮ, ЧТО ОН ИЛИ ОНА ПОЛУЧАЕТ ПРАВО ПРОВОДИТЬ ЛЮБЫЕ РЕМОНТЫ ПРОДУКТА, ИЛИ ЧТО ОН ИЛИ ОНА ПОЛУЧАЕТ ПРАВО ПРОВОДИТЬ ЗАМЕНЫ ЛЮБОЙ ДЕТАЛИ ДАННОГО ПРОДУКТА. НА САМОМ ДЕЛЕ ИЗГОТОВИТЕЛЬ И / ИЛИ ДИСТРИБЬЮТОР ПРЯМО УКАЗЫВАЕТ НА ТО, ЧТО ВСЕ РЕМОНТЫ И ЗАМЕНА ДЕТАЛЕЙ ДОЛЖНЫ ПРОВОДИТЬСЯ СЕРТИФИЦИРОВАННЫМИ И ЛИЦЕНЗИРОВАННЫМИ ТЕХНИКАМИ, А НЕ ПОКУПАТЕЛЕМ. ПОКУПАТЕЛЬ ПРИНИМАЕТ НА СЕБЯ ВСЕ РИСКИ И ОТВЕТСТВЕННОСТЬ, ВЫТЕКАЮЩИЕ ИЗ ЕГО ИЛИ ЕЕ САМОСТОЯТЕЛЬНОЙ УСТАНОВКИ ИЛИ ЗАМЕНЫ, ПРИЛАГАЕМЫХ ЗАПАСНЫХ ДЕТАЛЕЙ.

Запишите серийный номер продукта здесь:

Примечание: Если у изделия нет серийного номера, укажите месяц и год покупки.

Примечание: Некоторые детали перечислены и показаны только в целях иллюстрации и не доступны отдельно в качестве запасных деталей.