



Partner PP-600F

Универсальный заточной станок

Паспорт



Пользователям:

1. Проверить комплектацию станка в соответствии с упаковочным листом.
2. Прочитать настоящее руководство перед эксплуатацией станка.
3. Убедиться в исправности станка, используя надлежащие инструкции.
4. Внимательно прочесть данное руководство для ознакомления с работой, требованиями к эксплуатации и обслуживанием станка.

Содержание

1. Общее описание	3
2. Основные технические характеристики	4
3. Конструкция станка	5
4. Список деталей станка	6
5. Меры предосторожности	9
6. Настройка и работа	10
7. Электрооборудование станка	11
8. Сведения об утилизации станка	12
9. Предупреждение при обслуживании направляющей	13

Приложения

1. Комплектующая ведомость	14
2. Сертификат качества	15
3. Гарантийный талон	17

1. Общее описание

Универсальный заточной станок PP-600F применимы для затачивания различных инструментов. Они оснащены аксессуарами различной функциональности, которые могут выбрать и установить пользователи по своему усмотрению для работы с различными видами инструментам.

Станок может шлифовать и затачивать различные виды сверл, фрез, токарных резцов, метчики, червячные фрезы, а также стержни, гравировальные резцы, и дисковые фрезы.

Основа станка, выполненная из сталитого чугуна, высокой устойчивости. Продольный рабочий стол, оснащенный высокопрецизионными прямолинейно-направляющими ходовыми рельсами, может легко передвигаться и настраиваться в нужное положение.

Головка может вращаться на 360 градусов в горизонтальном положении, что существенно ускоряет замену шлифовального круга. Управление двигателем возможно с помощью выключателя, который переключается по часовой стрелке и против часовой стрелки.

Подголовник шлифовального станка имеет двойной вращающийся кулачок, который может быть повернут как в горизонтальное, так и в вертикальное положение, а также к нему можно присоединить шлифовальный круг в любом положении.

Станок PP-600F оснащена рабочим столом для продольного перемещения, двуслойной конструкции, благодаря чему возможно под небольшим углом горизонтальное перемещение.

2. Основные технические характеристики

Диаметр затачиваемого инструмента	250 мм
Длина затачиваемой поверхности	265 мм
Высота подъема шлифовального круга	160 мм
Угол поворота шлифовального круга (вертикальный, горизонтальный)	360°
Перемещение рабочего стола в плоскости	150 мм
Размер шлифовального круга	150x32x16/50 мм
Скорость вращения шлифовального круга	2800 об/мин
Мощность двигателя	3.4л. с. 380В.
Масса нетто/брутто	160/168 кг.
Размеры станка	740x640x700 мм
Размер упаковки	630x640x600 мм

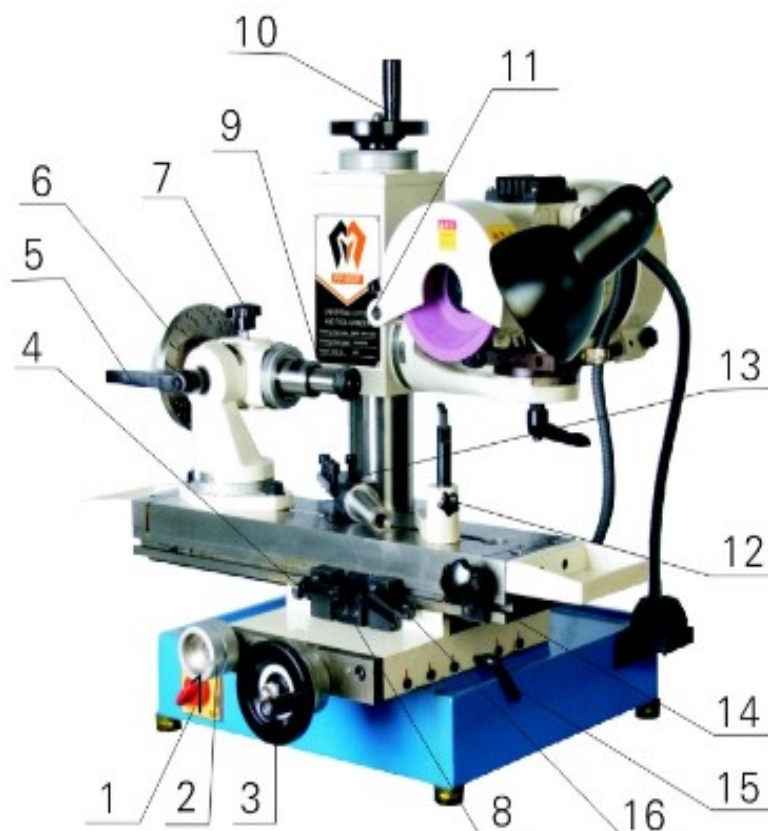
Точность станка

Радиальное биение	до 0,02 мм
Отклонение по горизонтали	до 0,02 мм на 100 мм
Отклонение по вертикали	до 0,02 мм на 200 мм

Дополнительная комплектация

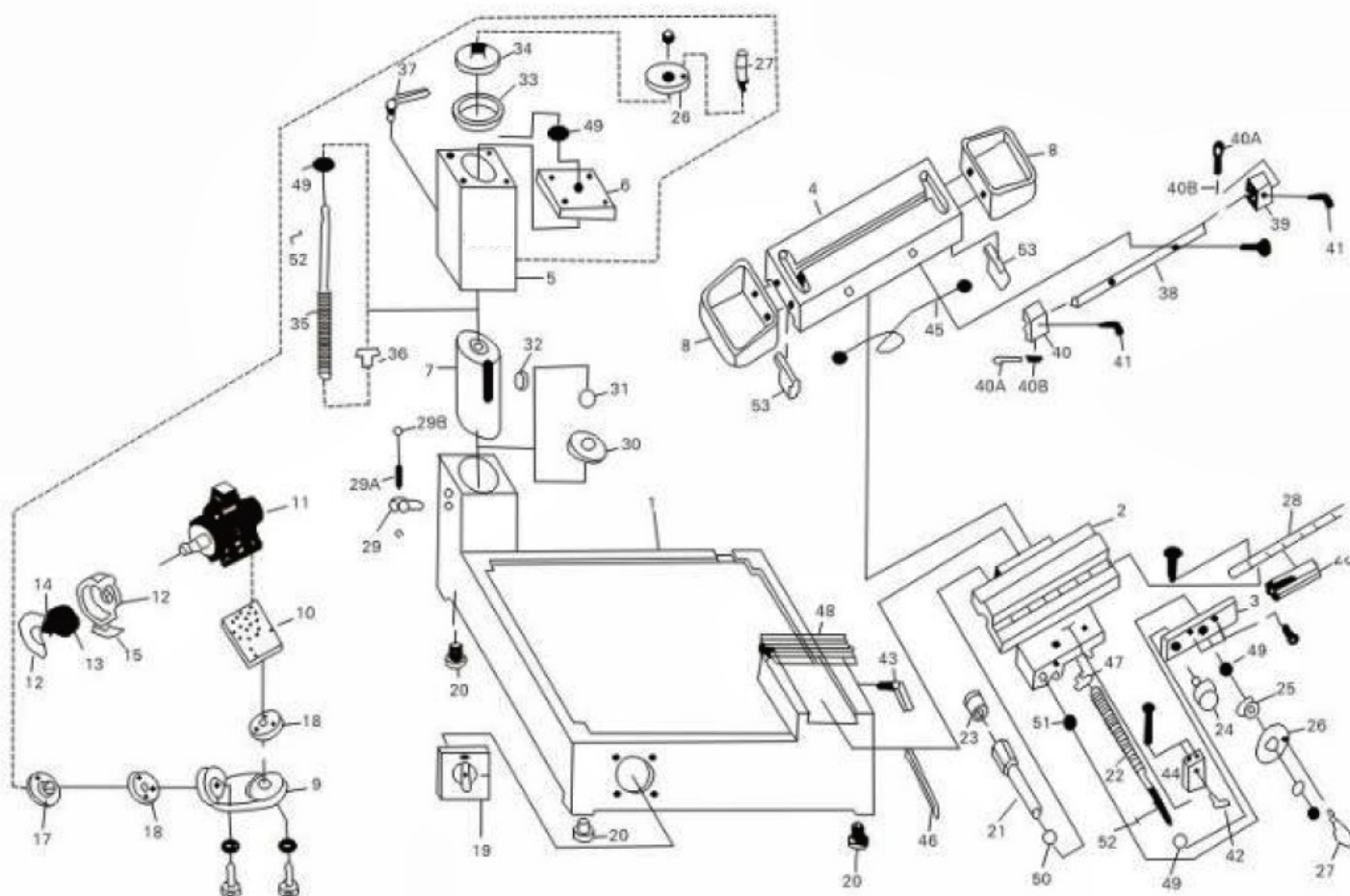
Partner 50K Головка для заточки сверл, зенкеров, фрез по торцу диапазоном 3-32 мм Арт. 506040
Partner 50D Головка для заточки концевых фрез по торцу и спирали диапазоном 3-25 мм с цилиндрическим хвостовиком и до МК4 с конусом Морзе. Арт. 506010
Partner 50E Головка для заточки концевых и сферических фрез по торцу и спирали диапазоном 3-25 мм с цилиндрическим хвостовиком и до МК4 с конусом Морзе. Арт. 506030
Набор цанг МК4 для головок Partner 50E, Partner 50D . Диапазон от 3 до 25 мм 14 шт. Размеры 3,4,5,6,8,10,12,14,16,18,20,22,24,25 мм. Арт. 991400
Partner 50S Моторизированная головка Арт. 506055
Partner QZ36 Приспособление для заточки ружейных сверл диапазоном 3-32 мм Арт. 506090
Partner CHM80 Прецизионные универсальные тиски, ширина губок 80 мм, раствор 0-80 мм Арт. 515580
Partner 50B Тумба станочная груз-ть до 300 кг Арт. 578476
Partner PP-38S Промышленная Арт. 578415
Алмазный диск тарельчатый 150x32x16 для заточки инструмента из твердого сплава Арт. 932012
Корундовый диск тарельчатый 150x32x16 для заточки инструмента из быстрорежущей стали Арт. 932015

3. Конструкция станка



1. Выключатель
2. Маховик продольного перемещения
3. Маховик поперечного перемещения
4. Левый стопор продольной настройки рабочего стола
5. Маховик блокировки для регулировки угла в вертикальном положении главных осей
6. Маховик блокировки поворота основной оси
8. Шлифовальный круг
9. Блок управления рабочего стола
10. Бабка
11. Маховик настройки положения шлифовальной головки
12. Регулировка корпуса шлифовального круга
13. Упругая опора
14. Крепление для токарных инструментов
15. Маховик вращения для рабочего стола
16. Правый стопор продольной настройки рабочего стола
17. Маховик блокировки бокового перемещения рабочего стола

4. Список деталей станка



1	6001	Основание	1
2	6002	Центральный упор	1
3	6007	Панель центрально-го упора	1
4	6003	Верхний упор	1
5	6004	Верхняя колонна спуска и подъема	1
6	6006	Крышка верхней колонны	1
7	6013	Дорн колонны	1

8	6017	Перекрытие рабочего стола	2
9	6009	Упор двигателя	1
10	6008	Опорная плита двигателя	1
11	6037	Двигатель	1
12	P018A	Крышка шлифо- вального диска	1
13	11A	Шлифовальный диск	1
14	T020	Фланец	1
15	P019	Кран	1
17	6010	Соединение между колонной и двигателем	1
18	6023	Шкальное кольцо двигателя	2
19	6032	Выключатель питания	1
20	6036	Подложка	4
21	6016	Дорн правосторон- ного и левосторон- ного направления	1
22	6014	Винт переднего и заднего перемеще- ния	1
23	6035	Гайка троса	4
24	6018	Левосторонний и правосторонний зажим	1

25	6022	Кольцо передней и задней градуировки	1
26	6019	Маховичок переднего и заднего подъема	1
27	T018	Рукоятка маховичка	2
28	6031	Линейные полозья	1
29	6030	Запорный винт колонны	1
29A	P026	Двойной двухоборотный винт	1
29B	T002	Двойной шар	2
30	6033	Пластина колонны	1
31	R004	Подшипник	1
32	6038	Двухоборотный ключ дорна подъема и спуска	1
33	6020	Шкальное кольцо подъема и спуска	1
34	6021	Внутренний центр шкалы подъема и спуска	1
35	6011	Винт подъема и спуска	1
36	6012	Медная гайка подъема и спуска	1
37	6029	Рукоятка крепежной колонны	1
38	6025	Пылезащитная заслонка	1
39	P015A	Правосторонняя крепежная пластина	1

40	P015B	Левосторонняя крепежная пластина	1
40A	P016	Внутренний дорн правосторонней и левосторонней крепежной пластины	2
40B	P017	Пружина правосто- ронней и левосто- ронней крепежной пластины	2
41	T017	Рукоятка правосто- ронней и левосто- ронней крепежной пластины	2
42	T016	Рукоятка централь- ной крепежной пластины	1
43	T015	Рукоятка передней и задней крепежной пластины	1
44	6026	Центральная кре- пежная пластина	1
45	6040	Медный трос	1
46	6024	Железная пробка	1
47	6015	Медная гайка пере- мещения вперед- назад	1
48	T026	Гофрированная пла- стина	1
49	R002	Подшипник	4
50	R007	Подшипник	1
51	R006	Подшипник	1
52	Двухоборотный ключ	2	
53	6034	Крепежная пластина медного троса	2

5. Меры предосторожности

1. Только специалисты в области электрики имеют право устанавливать или чинить электрические приборы.
2. Необходимо убедиться, что напряжение, указанное на наклейке двигателя соответствует напряжению, получаемому от источника электропитания.
3. Разъем электропитания станка и каждый гнездовой контакт должны быть безопасными для использования и надежно закреплены.
4. Применять только разрешенные к использованию сетевые кабели. Не вытаскивайте кабель из гнезда резко и с силой. Сетевой кабель не должен находиться поблизости от мест с горячими, смазочными и острыми материалами.
5. Электропитание должно быть обесточено при помощи переключения выключателя станка влево незамедлительно при обнаружении неполадки или аномального звука, после обнаружения, станок следует проверить и отремонтировать.
6. Никогда не оставлять работающую машину без присмотра. Не покидать рабочее место, если станок не выключен и полностью остановлен.
7. Рабочее место должно содержаться в чистоте и порядке. Нельзя работать за станком, если рабочее место грязное, а поблизости находятся легко воспламеняемые, взрывоопасные материалы.
8. Во избежание несчастных случаев, необходимо пользоваться станком с предельной толщиной разрезаемого металла.
9. Оператор не должен носить свободную одежду, украшения или перчатки. Длинные волосы должны быть убраны заколкой или резинкой и спрятаны под головной убор, иначе, они могут быть затянуты станком.
10. Все обрабатываемые изделия должны быть надежно закреплены при работе с ними. Нельзя держать их рукой, при возникновении такой ситуации, вы не сможете работать со станком двумя руками.
11. Поверхность ходовых должна оставаться чистой, на ней не должно быть песка или пыли.
12. Нельзя работать со станком при чувстве усталости, в состоянии алкогольного опьянения или под действием иных анестетиков.
13. Поврежденные детали и аксессуары должны быть заменены исключительно на идентичные приспособления. Можно пользоваться деталями и аксессуарами, производимыми нашей компанией.

6. Настройка и работа

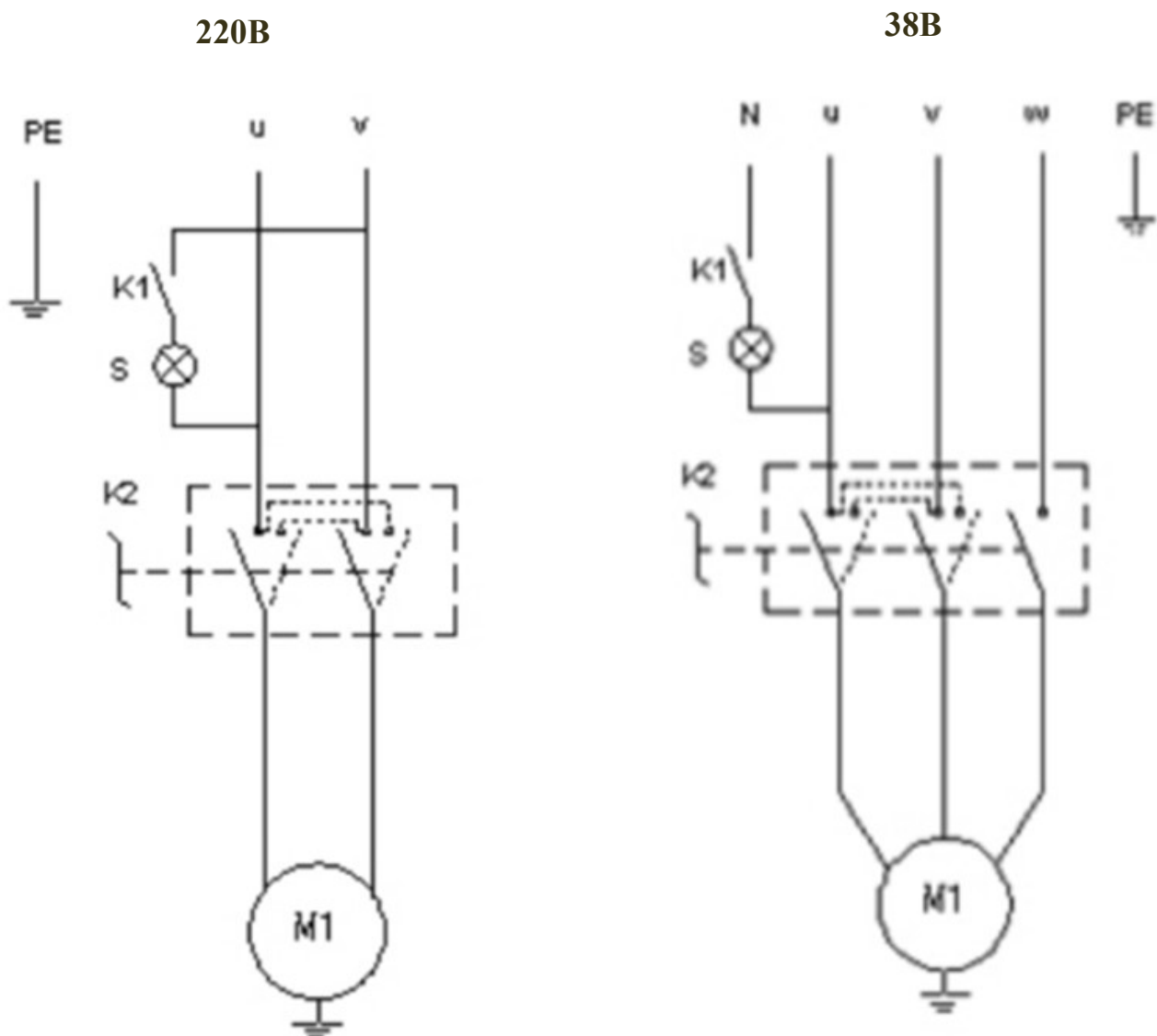
1. Перед запуском станка, необходимо смазать каждую деталь и убедиться, что все блокирующие механизмы находятся в правильном положении, а электропитание подается надлежащим образом.
2. Освободите блокирующий маховик на месте крепления станка прежде, чем настраивать положение шлифовального круга, затем поверните маховик и переместите место крепления для того, чтобы шлифовальный круг встал в нужное вам положение, затем надежно зафиксируйте блокирующий маховик.
3. После работы со станком необходимо устранить песок, а также смазать неприкрытые части двигателя маслом, чтобы предотвратить его коррозию.

7. Электрооборудование станка

Электросистема станка включает в себя двигатель, панель выключения, а также соединительные кабели. Запуск и выключение станка, а также перемещение управляется выключателем.

Электропитание должно соответствовать всем требованиям оснащенного двигателя. **Станок должен быть надежно заземлен. Необходимо наличие системы для защиты утечки тока!**

Изображение электрической схемы станка представлено ниже:



8. Сведения от утилизации оборудования

По истечении срока эксплуатации заточного станка необходимо произвести его демонтаж с последующей утилизацией. Демонтаж включает в себя разборку металлоконструкции, крепежных элементов, монтажных проводников. Из демонтированных составных частей следует утилизировать следующие материалы:

- - черные металлы;
- - цветные металлы;
- - пластик.

Утилизацию произвести любым методом, не оказывающим отрицательного экологического воздействия на окружающую среду.

Предусматривать специальные меры безопасности, а также применять специальные инструменты и приспособления при демонтаже и утилизации изделия не требуется.

Не содержит драгоценных металлов

9. Предупреждения при обслуживании направляющей

Просим обратить особое внимание на следующие предупреждения при работе со станком:

1. Обслуживание

*За неимением возможности использовать продукцию в течение одного месяца после ее приобретения, следует время от времени применять противокоррозийную обработку. Периодичность обработки должна определяться уровнем влажности на местности.

*Каждый месяц необходимо проверять состояние направляющей. Если поверхность шарикового ходового винта покрыта пылью и металлическим порошком, необходимо очистить ее сначала керосином, а затем смазать маслом.

* Шариковый ходовой винт все время должен быть покрыт смазкой. Мы не можем предоставить гарантии на его повреждения, если они возникли в связи с отсутствием своевременной смазки винта.

2. Установка

Установка шариковых ходовых винтов должна соответствовать строгим техническим требованиям, поэтому не устанавливайте их самостоятельно. Это может привести к повреждению всего станка.

Станок должен использоваться в незагрязненном помещении, так же станок должен быть оснащен защитным покрытием для предотвращения попадания в него пыли или металлического порошка, иначе это приведет к нарушению точности производства или же сокращению эксплуатационной жизни станка.

Комплектовочная ведомость

Наименование станка Универсальный точильно-шлифовальный станок

Модель станка PP-600F

Диаметр цанги 250 мм

№	Станок	Характеристика	Количество, примечание	Фото
1	Станок	PP-600F	1 шт	
2	Универсальная делительная головка	50Н	1 шт	
3	Оснастка для заточки токарных резцов	50С	1 шт	
4	Оправка для насадных фрез с МК4	φ 22; φ27; φ32	3шт (1шт в головке 50Н)	
5	Болт крепления (штривельный болт)	M10; M14; M16	3шт (1шт в головке 50Н)	

6	Оснастка для крепления алмаза (правки круга)		1 шт	
7	Инструменты		1 набор	
8	Корундовый диск	150 X 32 X 16	1 шт (На станке)	

Гарантийный талон
№ _____

Наименование станка Универсальный заточной станок

Модель станка **PP-600F**

Заводской номер _____

Инспекция оборудования станка была проведена в соответствии со стандартами, поставка одобрена.

Дата продажи: _____

Инженер ОТК: _____

Гарантийный срок: 12 месяцев с даты продажи оборудования.

Ответственный представитель: _____

Отдел контроля качества и гарантийного обслуживания

142200, Московская область, г. Серпухов, ул. Ворошилова, д.130А, оф.42

Тел. (495) 125-33-73

Часы работы:

Пн – пт: 8.30 – 17.30

сб, вс: выходной

ПРАВИЛА ГАРАНТИЙНОГО ОБСЛУЖИВАНИЯ

1. В течение гарантийного срока Продавец обеспечивает бесплатный ремонт проданного Товара.
2. Гарантийное обслуживание, проверка качества Товара и ремонт проводится уполномоченным представителем Продавца или самим Продавцом.
3. Гарантия действительна при наличии правильно заполненного Гарантийного талона с указанием серийного номера Товара, даты продажи, печати и подписи продавца, подписи покупателя и документов, подтверждающих факт покупки Товара.
4. Продолжительность гарантийного срока составляет 6 (шесть) месяцев (если иной срок не указан в Гарантийном талоне) и исчисляется с момента продажи Товара.
5. При обращении Покупатель обязан предъявить письменную претензию с указанием характера и проявлений неисправности.
6. Фактическая неисправность или ее отсутствие определяется после тестирования.
7. Если случай признается гарантийным, производится бесплатный ремонт Товара. Гарантийный срок продлевается на время нахождения товара в ремонте.
8. В случае признания претензий покупателя необоснованными, товар возвращается Покупателю вместе с заключением о причинах отказа в гарантийном ремонте.
9. В случае несогласия Покупателя с заключением, Покупатель имеет право провести за свой счет независимую экспертизу на предмет дополнительной проверки качества и/или причин возникновения недостатков.
10. Гарантия на замененные компоненты прекращается вместе с гарантией на Товар.
11. Право на гарантийное обслуживание утрачивается в следующих случаях:
 - 11.1. На Товаре повреждены защитные знаки производителя или Продавца (наклейки, голограммы, пломбы и др.)
 - 11.2. Отсутствует Гарантийный талон, или в Талоне сделаны незаверенные Продавцом исправления.
 - 11.3. Отсутствует или не представляется возможным прочесть (поврежден, закрашен, удален) серийный номер Товара.
 - 11.4. Обнаружены следы ремонта, модернизации, нарушение правил эксплуатации Товара: следы перегрева, нарушений целостности компонентов, повреждение поверхности печатных плат и т.п.
 - 11.5. Обнаружены повреждения, вызванные неправильным подключением к электросети или внешнему оборудованию.
 - 11.6. Обнаружено использование нештатных режимов работы Товара или его компонентов.
12. Гарантийное обслуживание не распространяется на следующие неисправности:
 - 12.1. Механические повреждения, как внутренние, так и внешние.
 - 12.2. Повреждения, вызванные попаданием внутрь Товара посторонних предметов, веществ, жидкостей, насекомых или животных, протечкой электролита питающих батарей.
 - 12.3. Повреждения, вызванные несоответствием Государственным стандартам параметров питающих, телекоммуникационных, кабельных сетей.
 - 12.4. Повреждения, вызванные использованием нестандартных и/или некачественных расходных материалов (инструмент, оснастка), несоблюдением сроков и периода технического и профилактического обслуживания (если оно необходимо для данного Товара).
13. Гарантийное обслуживание не распространяется на комплектующие элементы:
 - 13.1. Расходные материалы, и другие товары, имеющие ограниченный срок эксплуатации.
 - 13.2. Инструмент, оснастку для станков и инструмента, а также силовые и соединительные кабели.
 - 13.3. Детали отделки корпуса (станины), документацию и транспортировочную тару.
14. Гарантийные обязательства не распространяются на периодическую проверку Товара.
15. Гарантийные обязательства не распространяются на настройку конфигурации и программного обеспечения.
16. Продавец не отвечает за совместимость приобретаемого Товара с другими товарами или программным обеспечением Покупателя, за исключением программного обеспечения, совместимость с которым явно указана в технической документации на Товар.
17. Продавец не отвечает за прямой или косвенный ущерб, причиненный Покупателю в процессе эксплуатации Товара, а также за ущерб, вызванный невозможностью использования Товара.
18. Продавец не отвечает за неудовлетворение субъективных ожиданий Покупателя от применения приобретенного Товара.

С правилами гарантийного обслуживания согласен. Подтверждаю комплектацию Товара и отсутствие механических повреждений. Всю необходимую информацию о состоянии, назначении и правилах эксплуатации получил. Полученный Товар заявленным мною требованиям отвечает полностью.

(Подпись покупателя)

Информация о гарантийном обслуживании

Дата	Перечень работ, акт №	Исполнитель (ФИО, подпись)