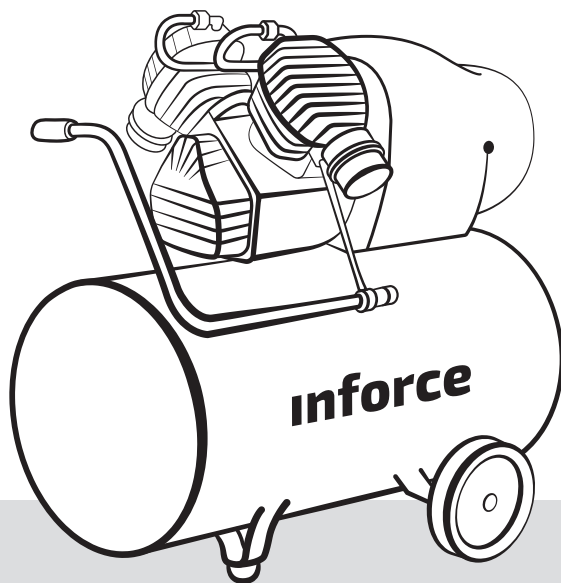


inforce

Профессионально. Надежно



Руководство по эксплуатации

Компрессор

CXV-50L 04-06-22, CXV-100L 04-06-23

Содержание

Комплектация	2
Краткое описание	2
Общий вид и основные компоненты	3
Технические характеристики	3
Подготовка к пуску	4
Эксплуатация и регулировка	4
Меры предосторожности	5
Техническое обслуживание	5
Неисправности и способы устранения	6
Схема и перечень деталей	8

Внимание!

Перед началом эксплуатации необходимо ознакомиться с руководством по эксплуатации.

Комплектация

Воздушный компрессор – 1 шт.

Воздушный фильтр – 1 шт.

Сапун – 1 шт.

Резиновая прокладка – 1 шт.

Руководство по эксплуатации – 1 шт.

Краткое описание

Данный воздушный компрессор имеет новейшее конструктивное исполнение и объединяет в себе компактные габариты, небольшой вес, простоту управления, высокую безопасность и низкий уровень шума.

Может применяться в машиностроении, химической промышленности, при окраске пульверизацией и декоративной отделке, в системах автоматического управления и других сферах, в которых используется сжатый воздух.

Общий вид и основные компоненты

Представлены на рис. 1.

1. Главный компрессорный узел
2. Реле давления
3. Выходной клапан
4. Регулирующий клапан
5. Манометр
6. Односторонний клапан
7. Дренажный кран
8. Колесико
9. Воздушный резервуар
10. Предохранительный клапан
11. Крышка вентилятора



Рис. 1.

Технические характеристики

Модель	CXV-50L	CXV-100L
Мощность	2,2 / 3 кВт/л.с.	
Напряжение	230 В	
Частота	50 Гц	
Полюса двигателя	2 полюса (2P)	
Номинальная частота вращения	2 850 об./мин	
Производительность на входе	410 л/мин	
Давление на выходе	116 / 0,8 psi/МПа	
Давление перезапуска	80 / 0,55 psi/МПа	
Емкость бака	50 л	100 л
Габариты	77 x 38 x 74 см	109 x 38 x 80 см
Диаметр выпускного отверстия	1/4 дюйм	
Вес нетто	41,6 кг	55,5 кг

Производитель оставляет за собой право вносить изменения в конструкцию, технические характеристики и комплектность.

Подготовка к пуску

1. Место, где установлен компрессор, должно быть чистым, сухим и хорошо вентилируемым.
2. Колебания напряжения питания не должны превышать $\pm 5\%$ от номинального значения.
3. Уровень масла должен быть в пределах красного кружка на масломерном окошке.
4. Рекомендуемое компрессорное масло SAE 30 или L-DAB68 для температуры выше $10\text{ }^{\circ}\text{C}$ и SAE 10 или L-DAB46 – для температуры ниже $10\text{ }^{\circ}\text{C}$.
5. Перед началом регулярной эксплуатации следует открыть выпускной клапан, установить рукоятку переключателя давления во включенное положение (рис. 2), дать компрессору поработать вхолостую 10 минут, чтобы все движущиеся части смазались маслом.

Эксплуатация и регулировка

1. При нормальной работе компрессор управляется посредством реле давления. При увеличении давления до максимума компрессор автоматически остановится и перезапустится при уменьшении давления до минимума. Номинальное давление отрегулировано на производстве. Его не следует необдуманно изменять. При отключении двигателя следует освободить сжатый воздух, оставшийся в выпускной трубе, через выпускной клапан, расположенный под выключателем. Это необходимо сделать перед повторным запуском, иначе двигатель будет поврежден. Номинальное давление можно отрегулировать, повернув регулировочный винт выключателя (рис. 3).
2. Выходное давление сжатого воздуха можно отрегулировать соответствующим клапаном. Чтобы увеличить или уменьшить давление, следует потянуть регулировочную рукоятку клапана и повернуть по часовой или против часовой стрелки (см. рис. 3).
3. Если нужно остановить запущенный компрессор, следует установить рукоятку реле давления в отключенное положение.



Меры предосторожности

1. Перед пуском компрессора сначала необходимо снять крышку, установить сапун и воздушный фильтр.
2. Запрещается откручивать соединительные детали, когда резервуар находится под давлением.
3. Запрещается разбирать электрические компоненты, не вытащив вилку из розетки.
4. При регулировке предохранительного клапана необходимо проявлять предельную осторожность.
5. Запрещается подключать компрессор к источникам со слишком высоким или слишком низким питанием.
6. Не следует вытаскивать вилку из розетки, чтобы отключить компрессор. Вместо этого следует перевести рукоятку в положение отключения.
7. Если выпускной клапан не срабатывает при остановке двигателя, следует немедленно найти причину, чтобы не повредить двигатель.
8. Смазочное масло должно быть чистым, а его уровень необходимо поддерживать в пределах красного кружка на масломерном окошке.
9. После использования извлечь вилку из розетки питания и открыть выпускной клапан.

Техническое обслуживание

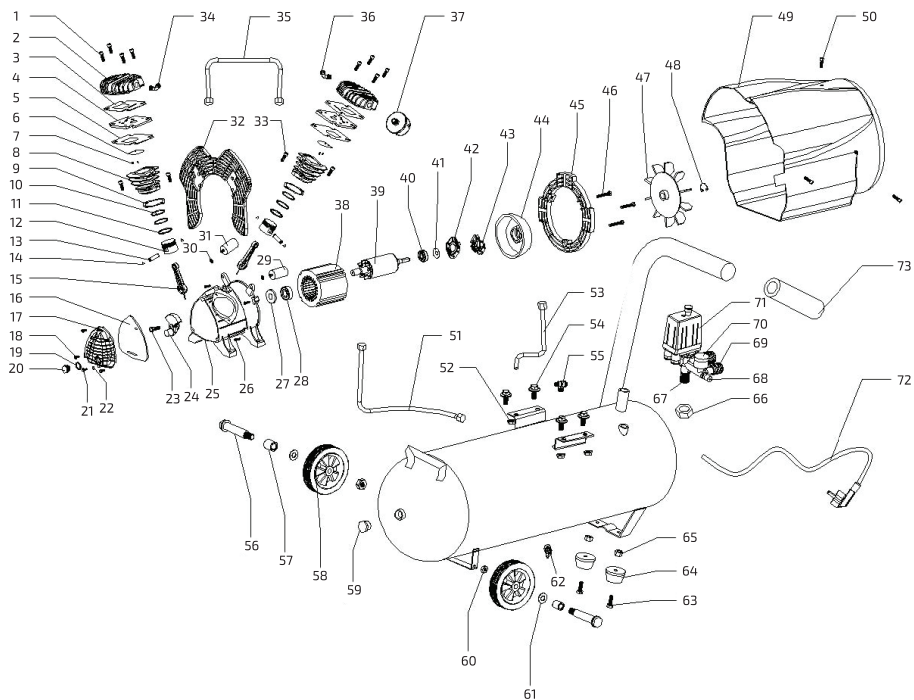
1. Каждые 10 рабочих часов очищать картер и обновлять смазочное масло.
2. Каждые 20 рабочих часов проверять уровень масла и доливать при необходимости.
3. Каждые 60 рабочих часов открывать дренажный кран в нижней части баллона, чтобы слить конденсат.
4. Через каждые 120 часов работы необходимо очищать картер, воздушный фильтр, а также проверять исправность предохранительного клапана и манометра.

Неисправности и способы устранения

Неисправность	Возможные причины	Способ устранения
Двигатель не работает, работает слишком медленно или перегревается	<ol style="list-style-type: none"> 1. Неисправность линии питания или неправильное напряжение 2. Шнур питания слишком тонкий или слишком длинный 3. Неисправность реле давления 4. Неисправность двигателя 5. Заедание главного компрессорного узла 	<ol style="list-style-type: none"> 1. Проверить линию 2. Заменить провод 3. Отремонтировать или заменить 4. Отремонтировать или заменить 5. Проверить и починить
Заклинивание главного компрессорного узла	<ol style="list-style-type: none"> 1. Движущиеся детали оплавилась из-за недостатка масла 2. Движущиеся детали повреждены или заклинили из-за попадания постороннего предмета 	Проверить коленчатый вал, подшипник, соединительный стержень, поршень, кольцо поршня и т.д. При необходимости заменить
Сильная вибрация или необычный шум	<ol style="list-style-type: none"> 1. Соединительные части ослабли 2. В главный компрессорный узел попало инородное тело 3. Поршень ударяет по седлу клапана 4. Движущиеся детали сильно изношены 	<ol style="list-style-type: none"> 1. Проверить и подтянуть 2. Проверить и очистить 3. Заменить бумажную прокладку на более толстую 4. Отремонтировать или заменить

<p>Давление недостаточно или производительность насоса снижена</p>	<ol style="list-style-type: none"> 1. Двигатель работает слишком медленно 2. Воздушный фильтр закупорился 3. Утечка из предохранительного клапана 4. Утечка из выпускной трубы 5. Уплотнительная прокладка повреждена 6. Пластина клапана повреждена, отложение сажи или закупорка 7. Кольцо поршня и цилиндр изношены или повреждены 	<ol style="list-style-type: none"> 1. Проверить и исправить 2. Очистить или заменить картридж 3. Проверить и отрегулировать 4. Проверить и починить 5. Проверить и заменить 6. Заменить и очистить 7. Отремонтировать или заменить
<p>Чрезмерное потребление масла</p>	<ol style="list-style-type: none"> 1. Уровень масла слишком высок 2. Сапун забился 3. Кольцо поршня и цилиндр изношены или повреждены 	<ol style="list-style-type: none"> 1. Поддерживать уровень масла в пределах заданного диапазона 2. Проверить и очистить 3. Отремонтировать или заменить

Схема и перечень деталей



- | | | | |
|--|-------|--|-------|
| 1. Болт М6×55 | 4 шт. | 38. Статор | 1 шт. |
| 2. Головка цилиндра | 1 шт. | 39. Ротор | 1 шт. |
| 3. Прокладка головки цилиндра | 2 шт. | 40. Подшипник 6202 | 1 шт. |
| 4. Пластина клапана | 2 шт. | 41. Волнистая шайба D35 | 1 шт. |
| 5. Уплотнение пластины клапана. | 2 шт. | 42. Шайба подшипника | 1 шт. |
| 6. Затвор клапана. | 2 шт. | 43. Подшипник | 1 шт. |
| 7. Пружинный замок. | 4 шт. | 44. Крышка электродвигателя. | 1 шт. |
| 8. Цилиндр | 2 шт. | 45. Пластина крепления
кожуха вентилятора | 1 шт. |
| 9. Уплотнитель цилиндра | 2 шт. | 46. Болт М5 х 30 | 6 шт. |
| 10. Кольцо поршня | 4 шт. | 47. Вентилятор | 1 шт. |
| 11. Промасленное кольцо поршня. | 2 шт. | 48. Стопорное кольцо | 1 шт. |
| 12. Поршень | 2 шт. | 49. Кожух вентилятора | 1 шт. |
| 13. Поршневой штифт | 2 шт. | 50. Болт кожуха ST4,8 х 16 | 5 шт. |
| 14. Пружинный замок. | 4 шт. | 51. Трубка высокого давления. | 1 шт. |
| 15. Соединительный стержень | 2 шт. | 52. Гайка М8. | 4 шт. |
| 16. Резиновая прокладка | 1 шт. | 53. Выпускная трубка | 1 шт. |
| 17. Крышка картера. | 1 шт. | 54. Наружный шестигранный
болт М8 х 25 | 4 шт. |
| 18. Болт М5 х 16 | 6 шт. | 55. Односторонний клапан | 1 шт. |
| 19. Прокладка указателя
масляного уровня. | 1 шт. | 56. Ось | 2 шт. |
| 20. Указатель уровня масла | 1 шт. | 57. Крепление оси. | 2 шт. |
| 21. Болт М6 х 10 | 1 шт. | 58. Колесико | 2 шт. |
| 22. Стопорное кольцо 5,6 х 1,8 | 1 шт. | 59. Заглушка головки | 2 шт. |
| 23. Болт с шестигранной головкой
М8 х 22 (левый). | 1 шт. | 60. Гайка М10. | 2 шт. |
| 24. Кривошип | 1 шт. | 61. Шайба | 4 шт. |
| 25. Картер | 1 шт. | 62. Шпонка | 1 шт. |
| 26. Болт М6 х 40. | 8 шт. | 63. Наружный шестигранный
болт М8 х 25 | 2 шт. |
| 27. Уплотнительное кольцо | 1 шт. | 64. Резиновая ножка. | 2 шт. |
| 28. Подшипник 6204 | 1 шт. | 65. Контргайка М8 | 2 шт. |
| 29. Пусковой конденсатор | 1 шт. | 66. Гайка | 1 шт. |
| 30. Гайка М8. | 2 шт. | 67. Опора в сборе | 1 шт. |
| 31. Цилиндрический конденсатор. | 1 шт. | 68. Предохранительный клапан | 1 шт. |
| 32. Опорная пластина. | 1 шт. | 69. Рукоятка быстрой регулировки. | 2 шт. |
| 33. Болт М8 х 25. | 4 шт. | 70. Манометр | 2 шт. |
| 34. Головка | 1 шт. | 71. Реле давления. | 1 шт. |
| 35. Соединительная трубка. | 1 шт. | 72. Сетевой шнур. | 1 шт. |
| 36. Изогнутая головка в правой части. 1 шт. | | 73. Резиновая рукоятка. | 1 шт. |
| 37. Глушитель | 2 шт. | | |

Адреса сервисных центров

Москва

г. Котельники, Яничкин проезд, д. 3

+7 (499) 703-20-72

Санкт-Петербург

п. Шушары, Новгородский проспект, д. 25, корп. 3

(вход под вывеской «ВсеИнструменты.ру»)

+7 (812) 309-53-93 доб. 608

Гарантийный талон

№ _____



Гарантийный талон является документом, дающим право на гарантийное обслуживание приобретенного инструмента. Гарантия на проданное изделие подразумевает под собой его бесплатный ремонт либо замену на аналогичное изделие в случае невозможности ремонта в течение гарантийного срока. Гарантия покрывает расходы на работу по гарантийному ремонту и на стоимость запасных частей. Стоимость почтовых отправок, страховки и отгрузки изделий для ремонта не входит в гарантийные обязательства. В случае утери гарантийного талона владелец лишается права на гарантийное обслуживание.

Гарантия 24 месяца

ООО «ВсеИнструменты.ру», действуя на основании закона РФ «О защите прав потребителей», берет на себя следующие обязательства:

1. На данное изделие распространяется гарантийный срок 24 месяца со дня продажи через сеть фирменных магазинов.
2. В целях определения причин отказа и/или характера повреждений изделия производится техническая экспертиза в сроки, установленные законодательством. По результатам экспертизы принимается решение о возможности восстановления изделия или необходимости его замены.

Гарантия распространяется на все поломки, которые делают невозможным дальнейшее использование изделия и вызваны дефектами изготовителя, материала или конструкции.

Гарантия не распространяется на следующие случаи

1. Естественного износа,
2. Несоблюдения мер безопасности,
3. Несоблюдения рекомендаций по техническому обслуживанию,
4. Неправильного использования или грубого обращения,
5. Неправильного подключения к сети,
6. Наличия внутри изделия пыли, мелкодисперсных веществ, жидкостей, насекомых, посторонних предметов.

Гарантия не распространяется также на изделия со следами несанкционированного вмешательства в конструкцию, осуществленного лицами без специального разрешения на проведение ремонтных работ.

С правилами эксплуатации и условиями гарантии ознакомлен. Претензий к комплектации и внешнему виду не имею.

Изготовитель оставляет за собой право на внесение изменений в конструкцию, дизайн и комплектацию изделия

.....
Ф.И.О. покупателя

.....
подпись покупателя

Штамп торговой организации

Без штампа или печати торговой организации гарантийный талон не действителен!

ОТРЫВНОЙ ТАЛОН №1 _____ 1
Дата приема _____
Дата выдачи _____
Номер заказа-наряда _____
Мастер _____

ОТРЫВНОЙ ТАЛОН №2 _____ 2
Дата приема _____
Дата выдачи _____
Номер заказа-наряда _____
Мастер _____

ОТРЫВНОЙ ТАЛОН №3 _____ 3
Дата приема _____
Дата выдачи _____
Номер заказа-наряда _____
Мастер _____

Вы можете заказать
инструмент марки Inforce
на сайте vseinstrumenti.ru

8 800 333-83-28



Правообладатель ТМ «Inforce»

ООО «ВсеИнструменты.ру», 109451, Россия,
г. Москва, ул. Братиславская, д. 16, корп. 1, пом. 3
8 800 550-37-80

Произведено в Китае

