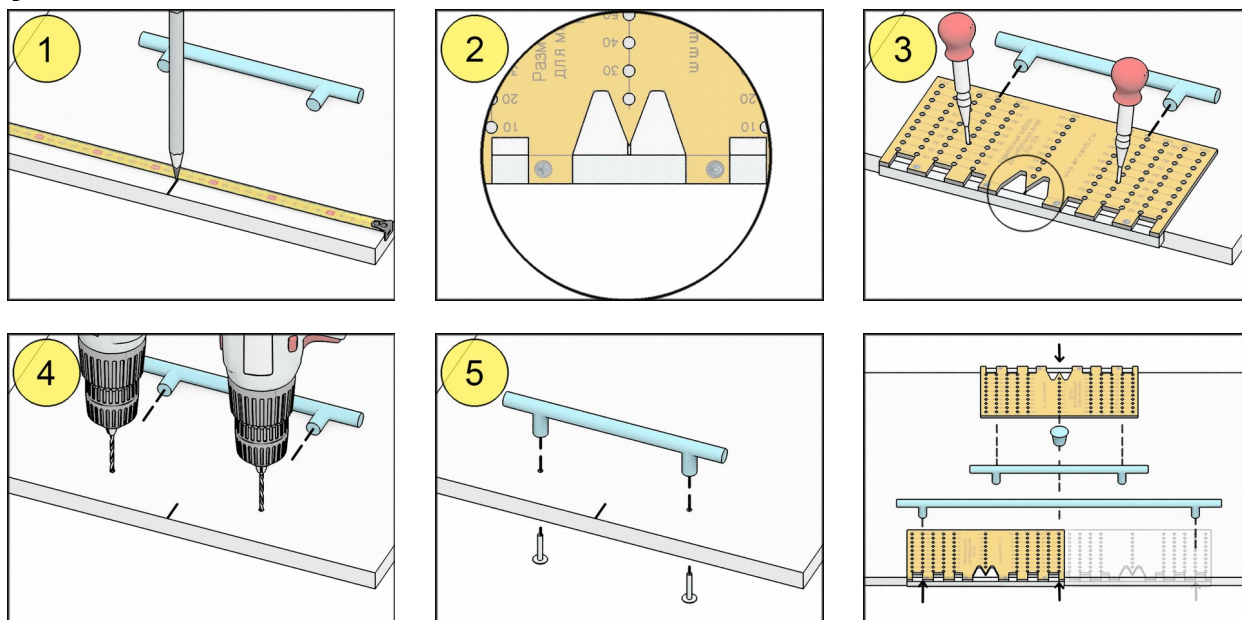


Шаблон для мебельных ручек РШ-224 Профи - это усовершенствованная модель шаблона РШ-224, больше адаптирована для тех, кто преимущественно занимается сборкой и монтажом кухонь. Основное отличие от РШ-224 Профи от подобных моделей - это то, что он был специально создан для работы с кухонными гарнитурами. В отличие от других моделей шаблон позволяет производить разметку ручек на бутылочницах с 150 и 200мм фасадами, проводить разметку на фасадах нижних коробов с двумя, тремя и четырьмя выдвижными ящиками, проводить разметку под нижний ящик духового шкафа, также адаптировано под большинство зарубежных фасадов, например Италия 40, 45, 50мм. Также в шаблоне изменен шаг от края не 10, 20, 30мм, а 8-16мм, что более удобно в работе. В некоторых ситуациях шаблон РШ-224Профи не заменяет стандартные модели РШ-224 и РШ-160, которые так же могут вам пригодиться.

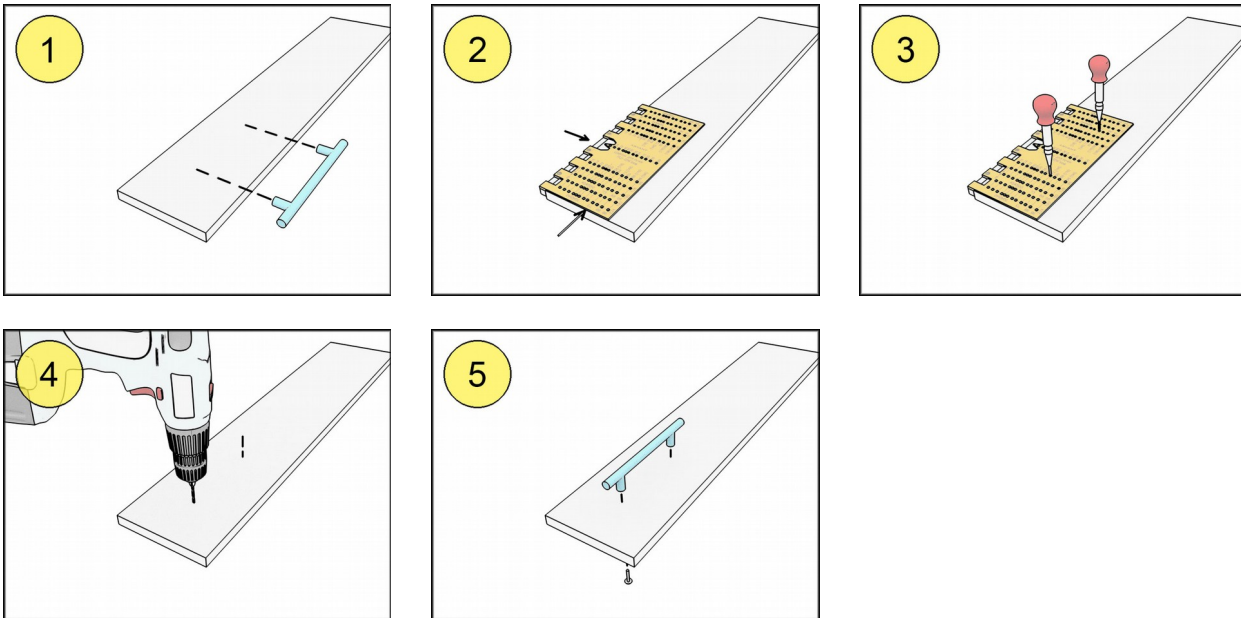
Как пользоваться шаблоном РШ-224Профи с горизонтальными ручками:

1. Карандашом или фломастером отметьте центр ручки на фасаде.
2. Приложите мебельный шаблон к фасаду, на который вы собираетесь устанавливать мебельную ручку так, чтобы носик шаблона совпал с меткой.
3. Определите межцентровое расстояние на ручках, которые вы собираетесь устанавливать. Карандашом или автоматическим шилом отметьте через шаблон отверстия вашей ручки.
4. Просверлите сверлом (как правило \varnothing -4мм) через отметки, сквозные отверстия.
5. Закрепите мебельную ручку на болты.

Видео-инструкции смотрите на сайте:
ARVANT.RU

Товар не подлежит обязательной сертификации

Как пользоваться шаблоном РШ-224Профи с вертикальными ручками:



1. Определитесь с центром установки ручки и подберите шаг.
2. Приложите мебельный шаблон к фасаду, на который вы собираетесь устанавливать мебельную ручку так, нижний край шаблона совпал с фасадом.
3. Определите межцентровое расстояние на ручках, которые вы собираетесь устанавливать. Если для визуальной красоты ручка должна быть выше или ниже, сместите ее на 1-2 шага вдоль вертикальной оси. Карандашом или автоматическим шилом отметьте через шаблон отверстия вашей ручки.
4. Просверлите сверлом (как правило \varnothing -4мм) через отметки, сквозные отверстия.
5. Закрепите мебельную ручку на болты.

Важно знать!

- Не смотря на высокую плотность и износостойкость материала, не рекомендуется сверлить через отверстия шаблона, так как это приводит к уменьшению срока службы шаблона и разбиванию отверстий.
- Если мебельная ручка гораздо большего размера, чем предлагаемый нами шаблон, к примеру 320 мм, тогда мы рекомендуем сместить шаблон влево и вправо на необходимое расстояние, которое рассчитывается по формуле $X=(Y-224)/2$, где Y - межцентровой размер ручки, X — разница между шаблоном и ручкой. В данном случае $(320-224)/2=48$ мм. Нам необходимо сместить кондуктор относительно центра ручки на 48 влево и 48 вправо (т. е. по 3 шага по 16мм), что в сумме дает 96мм. Таким простым способом можно устанавливать ручки шагом до 448 мм с одним сдвигом. Но это не ограничивает вас в установке и более длинных ручек, просто количество сдвигов одним шаблоном будет больше.

Наши рекомендации:

- При засверливании держите дрель строго перпендикулярно фасаду.
- Иногда при просверливании отверстия под винты, сверло немного уходит в бок и когда мы начинаем прикручивать ручку, винт не попадает в отверстие ручки. В этом случае мебельную ручку необходимо слегка согнуть или разогнуть. Этот не хитрый приём позволит вам избежать трудностей по установке мебельных ручек.
- При установке однотипных ручек с одинаковым шагом, отметьте фломастером или другим пишущим инструментом отверстия. Это уменьшит шанс допустить фатальную ошибку при присадке ручек.

Производитель оставляет за собой право изменять внешний вид и конструктивные особенности, для улучшения потребительских свойств, без предварительного уведомления.

