



ПАСПОРТ Светильник РКУ08-250-003 У1 1. НАЗНАЧЕНИЕ

- 1.1. Светильники подвесные РКУ08-250-003 (рис.1) с разрядными лампами высокого давления предназначены для освещения улиц, дорог, площадей.
- 1.2. Светильники соответствуют классу защиты I от поражения электрическим током по ГОСТ 12.2.007.0-75, в части воздействия механических факторов внешней среды, группе условий эксплуатации М2 по ГОСТ 17516.1-90.
- 1.3. Вид климатического исполнения У1 по ГОСТ 15150-69, при этом высота над уровнем моря до 2000 м.

Температура окружающего воздуха при эксплуатации от минус 45 до плюс 40°C.

Примечание: При комплектации светильников лампами ДРЛ по ТУ 16-88 ИЖШЦ. 675000.001 ТУ температура окружающего воздуха от минус 25 до плюс 40°C.

2. ТЕХНИЧЕСКИЕ ХАРАКТЕРИСТИКИ

1. Номинальная частота, Гц	50	6. К.П.Д., % не менее	65
2. Напряжение, В	220	7. Максимальный коэффициент использования по освещенности, не менее	0.3
3. Коэффициент мощности, не менее	0.85	8. Степень защиты	IP53
4. Тип лампы и обозначение документа на поставку	* ДРЛ-250 ТУ16-535.820-79	9. Масса, кг, не более	9.8
5. Номинальная мощность лампы, Вт	250	10. Срок службы, лет, не менее	10

* Допускается применение других типов ламп данной мощности, например: HQI 250 фирмы OSRAM.

2.1. Распределение силы света светильников показано на рис.2. Тип кривой силы света в горизонтальной плоскости - осевая, в вертикальной плоскости - широкая.

2.2. Класс светораспределения - прямого света.

2.3. Максимальная площадь просвечиваемой поверхности, подвергаемой ветровой нагрузке для светильников 0,17 м².

2.4. Содержание цветных металлов, кг: алюминия- 0,69, меди- 0,9.

3. КОМПЛЕКТ ПОСТАВКИ

- 3.1. В комплект поставки входят:
 - светильник, (лампа в комплект поставки не входит).
 - защитное стекло в отдельной упаковке (по 5 шт.).
 - паспорт в 1 экз. на каждые 25 или менее светильников.

4. УКАЗАНИЕ МЕР БЕЗОПАСНОСТИ

4.1. Светильники устанавливаются на опорную поверхность из негорючего материала, на Г-образных кронштейнах опор диаметром 48 мм под углом 15...20 град. к горизонту.

4.2. С целью исключения поражения электрическим током светильник должен быть заземлен. Для заземления светильник имеет защитный зажим с болтом М6, около которого нанесен знак заземления.

4.3. Подключение, отключение светильника от сети, смену ламп и устранение неисправностей производить только при отключенном напряжении.

4.4. Не допускается эксплуатация светильников с поврежденной изоляцией проводов и мест электрических соединений.

4.5. Отражатель светильника обладает способностью концентрировать световые лучи. Во избежание пожара, при хранении необходимо предотвращать попадание прямых солнечных лучей на отражатель.

5. ПОДГОТОВКА ИЗДЕЛИЯ К РАБОТЕ

5.1. Подключение проводов сети производится к клеммной колодке согласно схеме включения (рис.3), а заземляющего провода - к защитному зажиму, подключив к нему одновременно заземляющий провод внутреннего монтажа.

5.2. При подготовке светильника к работе необходимо проверить крепление проводов в клеммных колодках и надежность крепления отражателя в корпусе.

5.4. Время пускового режима лампы не более 3 мин.:

5.4. Время пускового режима лампы не более 3 мин.:

6. ТЕХНИЧЕСКОЕ ОБСЛУЖИВАНИЕ

6.1. В процессе эксплуатации светильника необходимо не реже двух раз в год проводить профилактический осмотр и чистку светильника. Проверяют исправность электродвигательных изделий и надежность крепления болтовых и винтовых соединений. Замеченные неисправности устраняются. Вышедшие из строя лампы заменяются лампами того же типа и мощности.

6.2. Поврежденные лакокрасочные покрытия восстанавливаются эмалью (МЛ-12, МЛ-152, МЛ-1156, МЛ-1110), допускаются эмали (МС-160, ИЦ-221, ИЦ-11).

7. СВИДЕТЕЛЬСТВО О ПРИЕМКЕ

7.1. Светильники РКУ08-250-003 У1 соответствуют требованиям ГОСТ Р МЭК 60598-2-3-99, ТУ3461-002-05758434-94 и признаны годными для эксплуатации.

Дата изготовления *02.06* Штамп ОТК

Сертификат РОСС RU.МЕ64.1100124 с 04.10.2004 г.

8. ГАРАНТИЙНЫЕ ОБЯЗАТЕЛЬСТВА

8.1. Изготовитель гарантирует безотказную работу светильников 18 месяцев со дня ввода в эксплуатацию, но не позднее 2 лет со дня поступления потребителю.

8.2. В случае обнаружения неисправности светильника до истечения гарантийного срока следует обратиться на завод-изготовитель по адресу:

Россия, 171210, г.Лихославль, Тверская обл., ул. Первомайская, д.51, ООО «Светотехника».

9. СВЕДЕНИЯ ОБ УПАКОВКЕ, ТРАНСПОРТИРОВАНИИ И ХРАНЕНИИ

9.1. Упаковка светильников соответствует ГОСТ23216-78.

9.2. Транспортирование светильников должно производиться в контейнерах, закрытым автотранспортом и в крытых железнодорожных вагонах в соответствии с ГОСТ23216-78.

9.3. Условия хранения: навесы или помещения, где колебания температуры и влажности воздуха существенно отличаются от колебаний на открытом воздухе.

Температура воздуха: от минус 50 до плюс 50 °С.

Верхнее значение относительной влажности воздуха 100% при 25 °С.

9.4. Светильники хранят уложенными на стеллажи или полки в штабеля высотой не более 1,5 м.

Хранение светильников должно обеспечивать их сохранность от механических повреждений.

10. УТИЛИЗАЦИЯ

10.1. По истечении срока службы светильники разбирать на детали, рассортировать по видам материалов и сдать в специализированные организации по приемке и переработке вторсырья.

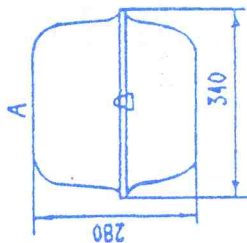
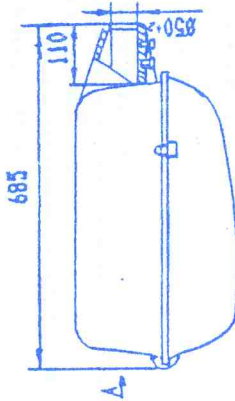


Рис.1

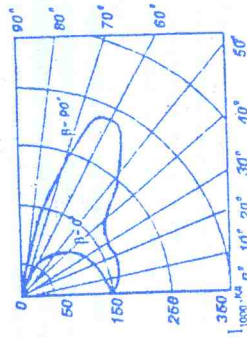


Рис.2

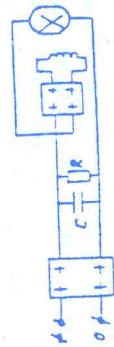


Рис.3