



Инструкция по эксплуатации



*Пистолет скобообжимной
пневматический*

*Модель: **SC7C***

Благодарим Вас за выбор пневматического скобообжимного пистолета торговой марки АМТ!

Оглавление

1. Назначение изделия	2
2. Технические характеристики	2
3. Комплект поставки	3
4. Элементы и органы управления	3
5. Правила безопасности при работе со скобообжимным пистолетом.....	3
6. Подготовка к использованию	4
7. Использование	5
8. Техническое обслуживание скобообжимного пистолета	6
9. Устранение неисправностей.....	6
10. Схема сборки скобообжимного пистолета SC7C.....	9
11. Хранение.....	11
12. Условия гарантии	12
13. Адреса сервисных центров	12

1. Назначение изделия

Скобообжимной пистолет предназначен для сборки сетчатых конструкций, клеток для птиц, ограждений, изготовления автомобильных кресел и сидений, пружинных блоков и матрасов для мягкой мебели.

Рукоятка изготовленная из ударопоглощающего материала с прорезиненной накладкой, хорошо защищает руки оператора от вибрации во время работы.

Благодаря тому, что скобообжимной пистолет изготовлен с высокой точностью из высококачественной легированной стали, обеспечивается его бесперебойное использование в течение всего срока эксплуатации.

2. Технические характеристики

Параметр	Модель АМТ SC7C
Емкость магазина, шт.	100
Рабочее давление, атм	4 – 7
Расход воздуха, л/удар	1
Рекомендованный внутренний диаметр шланга, мм	6
Штуцер подключения сжатого воздуха, дюйм	1/4" NPT
Применяемый крепеж	C-Ring
Высота скобы, мм	12
Ширина скобы, мм	24
Толщина скобы, мм	1,8
Диаметр сжатой скобы, мм	4,8 – 8
Длина, мм	340
Высота, мм	190
Ширина, мм	95
Вес, кг	1,7

3. Комплект поставки

- Скобообжимной пистолет.
- Инструкция.
- Пластиковая масленка.
- Штуцер БРС
- Ключ Г-образный шестигранный 2,5 мм,
- Ключ Г-образный шестигранный 3 мм.
- Ключ Г-образный шестигранный 4 мм.
- Ключ Г-образный шестигранный 5 мм.

Производитель оставляет за собой право без предварительного уведомления покупателя и изменения в инструкции вносить изменения в конструкцию, дизайн и комплектацию изделия.

4. Элементы и органы управления



Рис. 1

5. Правила безопасности при работе со скобообжимным пистолетом

- Запрещается использовать инструмент при наличии в окружающем воздухе паров легковоспламеняемых жидкостей или в помещении, не безопасном в пожарном отношении.
- Нельзя вносить изменения в конструкцию скобообжимного пистолета или использовать его не по прямому назначению.
- Никогда не пользуйтесь инструментом, если он неисправен или поврежден.
- Регулярно проверяйте надежность и герметичность элементов присоединения инструмента к пневматической магистрали (шлангу).
- Любая разборка или ремонт инструмента, замена рабочих насадок должны проводиться только при условии отключения от инструмента пневматического шланга.
- Запрещается использовать для подключения инструмента неподходящие или поврежденные воздушные шланги. Можно применять только шланги, рассчитанные на рабочее давление не менее 7 бар. Никогда самостоятельно не осуществляйте ремонт неисправного шланга. Замените его на новый.
- Для возможности быстрого, простого и надежного соединения шланга с инструментом рекомендуется использовать быстроразъемные соединения.

- Использование сжатого воздуха, давление которого превышает рабочее для данного инструмента может привести к его повреждению и серьезным травмам.
- Начинайте работать только после того, как вы примете устойчивое положение.
- Длительное воздействие вибрации на организм человека вредно для здоровья. Поэтому при выполнении работы обязательно делайте перерывы.
- Обязательно используйте защитные очки и перчатки. Работайте в плотной застегнутой закрытой одежде. Отлетающие во время работы осколки и стружка могут привести к серьезным травмам глаз, кожных покровов тела.
- Рекомендуется использование средств защиты органов дыхания (респираторов). Проникновение пыли и других мелких взвешенных частиц, образующиеся при работе, в организм человека может нанести значительный вред здоровью.
- Для защиты органов слуха необходимо применять наушники или беруши.
- При возникновении нештатной ситуации следует немедленно выключить инструмент и отсоединить его от пневматической линии.
- Манжеты рукавов одежды должны быть плотно застегнуты. Непроизвольное попадание элементов одежды в подвижные части инструмента может привести к серьезным травмам.
- Некоторые детали инструмента двигаются с высокой скоростью. Об этом нужно помнить всегда и исключить их касания руками или другими частями тела. Не допускать контакта работающего инструмента с посторонними предметами.



6. Подготовка к использованию

- Инструмент должен применяться только подготовленными работниками, изучившими все требования настоящей Инструкции и основные положения техники безопасности. Инструкцию необходимо иметь на рабочем месте и строго руководствоваться ее положениями.
- Для обеспечения работы пневматического инструмента необходим воздушный компрессор с полезной (реальной) производительностью не ниже значения расхода воздуха подключаемого пневмоинструмента и давлением не ниже 7 бар.
- В пневматической магистрали на выходе из компрессора должны быть смонтировано дополнительное оборудование, обеспечивающее нормальную работу и длительный срок эксплуатации инструмента - регулятор давления (редуктор), осушитель сжатого воздуха, система магистральных фильтров, состоящая из фильтра грубой очистки (5 мкм) и коалесцентного фильтра тонкой очистки (1 мкм). Данное оборудование допускается заменить (или дополнить) отдельными блоками подготовки сжатого воздуха, устанавливаемым на входе каждого инструмента.
- В пневматической линии, как можно ближе к инструменту, для обеспечения его смазки рекомендуется установка автоматической масленки - лубрикатора в виде отдельного самостоятельного устройства или в составе блока подготовки воздуха. В лубрикатор заливается масло для пневмоинструмента Mobil Almo.
- С помощью регулятора должно быть выставлено оптимальное рабочее давление сжатого воздуха — 6,3 бар, обеспечивающее номинальную мощность пневмоинструмента. Превышение данного значения для увеличения мощности — недопустимо и может привести к выходу из строя деталей и узлов инструмента или значительно снизить его ресурс.
- Подключение инструмента к воздушной магистрали следует производить с помощью гибкого шланга необходимого сечения. Необходимо следить за состоянием и целостностью воздушного шланга, периодически его продувать.
- Разрешается применять только расходные материалы, рекомендованные для данного инструмента. Переоборудовать, изменять конструкцию, снимать защитные элементы инструмента для использования непредусмотренных для применения насадок и расходных материалов — категорически запрещается.

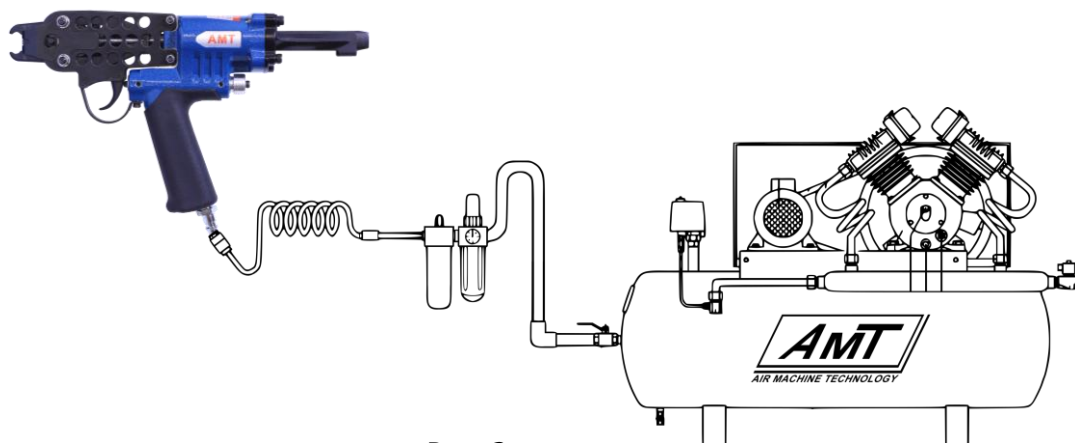


Рис. 2

7. Использование

- Перед использованием выполните действия указанные в главе «Техническое обслуживание скобообжимного пистолета», это необходимо для нормальной работы и предотвращения чрезмерного износа деталей механизма инструмента.
- Используйте скобы только рекомендованного размера.
- Оденьте скобы на направляющую магазина и продвиньте их до упора (Рисунок 3).



Рис. 3

- Отведите толкатель магазина до конца назад, используя указательный и средний пальцы.
- Отпустите его, слегка направив его на скобы (Рисунок 4).



Рис. 4

- Управление скобообжимным пистолетом (установка скобы) осуществляется нажатием на спусковой крючок.

Пневматический инструмент требует постоянной смазки на протяжении всего срока службы. Для его выполнения в автоматическом режиме необходимо применять специальное устройство — лубрикатор. При его наличии в пневматической магистрали, за счет проходящего сжатого воздуха производится разбрызгивание масла из лубрикатора в магистраль. После этого сжатый воздух транспортирует взвешенные частички масла в пневмоинструмент. Для увеличения эффективности смазки и снижения уровня загрязнения и негативного воздействия масла на материал магистрали, лубрикатор должен быть установлен в линии как можно ближе к инструменту. Для заполнения лубрикатора рекомендуется использовать масло для пневмоинструмента Mobil Almo. В случае отсутствия в пневмолинии лубрикатора необходимо производить ежедневную ручную смазку инструмента.

Смазка пневматического двигателя вручную

- Отсоединить воздушный шланг, перевернуть инструмент входным отверстием вверх.
- Капнуть 1-2 капли масла для пневмоинструмента Mobil Almo во входное отверстие (Рисунок 5). Нельзя использовать для смазки керосин, солярку и другие горючие жидкости.
- Присоединить к инструменту воздушный шланг, дать инструменту поработать несколько секунд.



Рис. 5

8. Техническое обслуживание скобообжимного пистолета

- Убедитесь, что скобообжимной пистолет отключен от пневматического шланга.
- Проведите внешний осмотр деталей на видимые повреждения.
- Проверьте инструмент на предмет внешних повреждений, трещин, повреждений корпуса, следы коррозии. При необходимости произведите замену.
- Проверьте затяжку резьбовых соединений инструмента.
- Тонким слоем нанесите масло на детали и движущиеся части пистолета.
- Смазку механизма привода рекомендуется проводить не реже 1 раза в день, непосредственно перед применением.

9. Устранение неисправностей

Внимание:

Ремонтные работы должны проводиться квалифицированным персоналом. Если понадобился ремонт, или запасные части для скобообжимного пистолета, пожалуйста, обратитесь в Сервисный центр Компании АТАКОМ.

- Ежедневно перед работой следует осматривать инструмент на предмет повреждений и нарушений целостности деталей, особое внимание следует уделить осмотру подвижных деталей механизма и быстразъёмного соединения.
- При проявлениях неисправности инструмента обратитесь за консультацией в Сервисный центр Компании АТАКОМ.

- Регламентное обслуживание инструмента необходимо проводить не реже одного раза в месяц. При регламентном обслуживании следует проверять затяжку резьбовых соединений инструмента, проводить смазку его механизма.

Прежде чем обратиться в Сервисный центр Компании АТАКОМ сделайте следующие проверки:

- Проверьте работу компрессора и подключение воздуха.
- Соответствие сечения шланга, указанному в настоящей инструкции.
- Отсутствие в сжатом воздухе загрязнений в виде пыли, ржавчины или конденсата.
- Присутствие избыточной смазки в механизме / пневмомоторе.

Возможные неисправности и методы их устранения:

Неисправность (внешнее проявление дополнительные признаки)	Вероятная причина	Метод устранения
1. Большой диаметр сжатого кольца.	1) Выработка в ударнике.	1) Замените ударник.
	2) Несоответствующий ударник (короче).	2) Проверьте и замените ударник.
	3) Низкое давление сжатого воздуха.	3) Проверьте и отрегулируйте давление сжатого воздуха.
	4) Утечка сжатого воздуха в инструменте.	4) Устраните утечку сжатого воздуха.
	5) Несоответствующие зажимы.	5) Проверьте и замените зажимы.
	6) Выработка в зажимах.	6) Замените зажимы.
	7) Выработка в роликах.	7) Замените ролики.
	8) Несоответствующие ролики.	8) Проверьте и замените ролики.
	9) Плохое качество колец (не точный размер, задиры, склеены не ровно и т.д.)	9) Замените кольца
2. Маленький диаметр сжатого кольца.	1) Несоответствующие зажимы.	1) Проверьте и замените зажимы.
	2) Выработка в зажимах.	2) Замените зажимы.
3. Кольцо не попадает в зажимы.	1) Повреждены концы зажимов.	1) Замените зажимы.
	2) Разные зажимы.	2) Проверьте и замените зажимы.
	3) Плохое качество колец (не точный размер, задиры, склеены не ровно и т.д.)	3) Замените кольца
	4) Стерлась канавка (спираль) в одном зажиме.	4) Проточите канавку (спираль) в зажиме, чтобы кольцо входило.
	5) Кольцо загибается только в одном зажиме.	5) Замените зажимы.
3. Кольцо сминается внутрь инструмента.	1) Выработка в ударнике.	1) Замените ударник.
	2) Несоответствующий ударник (короче).	2) Проверьте и замените ударник.
	3) Повреждена или ослабла пружина фиксатора.	3) Замените пружину фиксатора.
	4) Несоответствующий ограничитель колец.	4) Проверьте и замените ограничитель колец.
	5) Выработка боковой пластины.	5) Замените боковую пластину.

	6) Плохое качество колец (не точный размер, задиры, клеены не ровно и т.д.).	6) Замените кольца.
4. Кольца застревают	1) Несоответствующий ограничитель колец.	1) Замените ограничитель колец.
	2) Износ ударника.	2) Замените ударник.
	3) Износ паза для колец в зажимах.	3) Замените зажимы.
	4) Кольца не подходят для этого скобообжимного пистолета	4) Замените кольца
	5) Плохое качество колец (не точный размер, задиры, клеены не ровно и т.д.)	5) Замените кольца
5. Кольца застревают в магазине	1) Слабая ленточная пружина	1) Замените ленточную пружину
	2) Сломана ленточная пружина	2) Замените ленточную пружину
	3) Повреждена или изогнута направляющая магазина	3) Замените направляющую магазина
	4) Плохое качество колец (не точный размер, задиры, клеены не ровно и т.д.)	4) Замените кольца
6. Кольца вылетают	1) Высокое давление сжатого воздуха	1) Проверьте и отрегулируйте давление сжатого воздуха
	2) Ослабла пластина ограничителя	2) Замените пластину ограничителя
	3) Повреждена или изогнута направляющая магазина	3) Замените направляющую магазина
	4) Износ зажимов	4) Замените зажимы (замените комплект)
	5) Загрязнение в зажимах	5) Удалите загрязнение

По истечении срока службы, если инструмент не соответствует своим техническим характеристикам и его нельзя отремонтировать, он подлежит утилизации.

10. Схема сборки скобообжимного пистолета SC7C

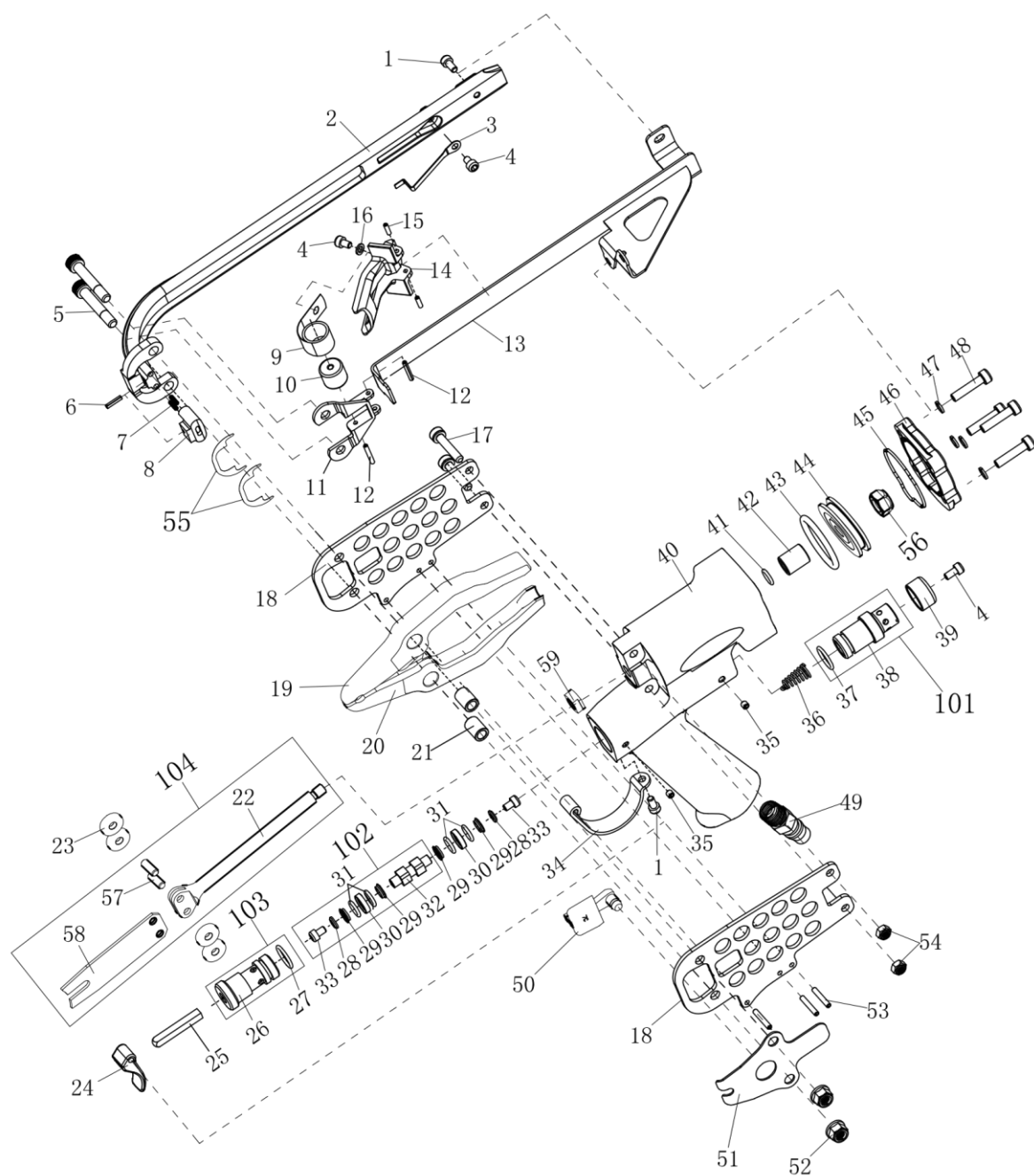


Рис. 7

№ п/п	Арт.	Описание	Кол-во
1	B01-01-040080-02	Винт	2
2	AA58A-017A	Магазин	1
3	AA58-022A	Зажим	1
4	B01-01-040060-02	Винт	3
5	AA58A-014A	Винт	2
6	B02-025110-02	Штифт	1
7	AA58A-027A	Пружина	2
8	AA58-026A	Башмак магазина	1
9	AA58A-021A	Ленточная пружина	1
10	AA58A-005A	Ролик	1
11	AA58A-018A	Кронштейн рейки магазина	1
12	B02-025170-02	Штифт ролика	2
13	AA58A-Y09A1	Рейка магазина	1
14	AA58-028A	Толкатель магазина	1
15	B02-025100-02	Штифт	2
16	B04-01-040-02	Шайба пружинная	1
17	B01-01-050250-02	Винт	2
18	AA58A-010A	Пластина боковая	2
19	AA58B-001A	Зажим I	1
20	AA58A-002A	Зажим II	1
21	AA58A-011A	Втулка	2
22	AA58B-006A	Толкатель ударника	1
23	AA58A-005A	Ролик	4
24	AA58A-006A	Спусковой крючок	1
25	AA58A-036A	Штифт	1
26	AA58A-030A	Корпус переднего клапана	1
27	B08-013000180	Уплотнительное кольцо	1
28	AA58A-034A	Шайба	2
29	AA58A-032A	Опорная шайба	4
30	AA58A-031A	Седло клапана	2
31	B08-008000180	Уплотнительное кольцо	4
32	AA58A-033A	Проставка	1
33	B01-01-040060-02	Винт	2
34	AA58A-025A	Защита спускового крючка	1
35	B01-04-040040-02	Винт	2
36	AA58A-003A	Пружина воздушного клапана	1
37	B08-013000180	Уплотнительное кольцо	1
38	AA58A-029A	Корпус заднего клапана	1
39	AA58A-035A	Крышка заднего клапана	1
40	AA58A-001A	Корпус	1
41	B08-007650180	Уплотнительное кольцо поршня	1
42	AA58A-002A	Втулка	1
43	B08-032000350	Уплотнительное кольцо	1
44	AA58A-008A	Поршень	1
45	B08-040000150	Уплотнительное кольцо	1
46	AA58A-023A	Крышка цилиндра	1
47	B04-01-050-02	Шайба	4
48	B01-01-050220-02	Винт	4
49	AA06A-018F	Воздушный штуцер	1
50	AA58A-004A	Ограничитель колец	1
51	AA58A-007A	Пластина ограничителя	1

52	B07-04-060-04	Гайка самоконтрящаяся	2
53	B02-030180-02	Штифт	3
54	B07-04-050-04	Гайка самоконтрящаяся	2
55	AA58A-037A	Прокладка	2
56	AA58A-038A	Гайка самоконтрящаяся	1
57	AA58A-004A	Штифт толкателя	2
58	AA58A-003A	Ударник	1
59	AA58A-009A	Буфер	2
60	B04-02-060-02	Шайба плоская	2
101	AA58A-Y07A1	Задний клапан комплект (вкл. 37;38)	
102	AA58A-Y05A1	Воздушный клапан комплект (вкл. 28;29(2);30;31(2);32;33)	
103	AA58A-Y06A1	Передний клапан комплект (вкл. 26;27)	
104	AA58A-Y02A1	Привод комплект (вкл. 22;57;58)	

11. Хранение

Инструмент должен храниться в сухом отапливаемом, вентилируемом помещении, защищённом от проникновения паров агрессивных и горючих жидкостей. Температура хранения должна быть не ниже +5°C, относительная влажность не более 70 %.

В случае если инструмент не планируется использовать длительное время, необходимо произвести консервацию. Для этого:

- смазать металлические части корпуса тонким слоем масла;
- упаковать инструмент в штатную упаковку.

Не допускается хранение инструмента свыше гарантийного срока без упаковки и консервации.

Срок хранения – 12 лет с даты изготовления.

Срок эксплуатации – в соответствии с принятыми нормами на каждом предприятии.

Изготовитель гарантирует соответствие инструмента техническим характеристикам при соблюдении потребителем условий эксплуатации, хранения, транспортирования и монтажа.

Транспортировка инструмента должна производиться всеми видами транспорта в закрытых транспортных средствах по правилам, принятым для каждого вида транспорта.

12. Условия гарантии

Предприятие-изготовитель устанавливает гарантийный срок и срок бесплатного сервисного обслуживания пневматического скобообжимного пистолета – 12 месяцев со дня продажи, при условии соблюдения правил эксплуатации.

Предприятие-продавец в течение гарантийного срока производит бесплатный ремонт пневматического скобообжимного пистолета при условии соблюдения потребителем правил эксплуатации, транспортировки и хранения.

Ремонт или замена производятся после технической экспертизы.

Экспертиза и ремонт осуществляются в установленные законом сроки в сервисном центре уполномоченной организации.

Гарантийные обязательства не распространяются на расходные материалы, детали, комплектующие, обозначенные заводом-изготовителем как не подлежащие гарантийному ремонту или замене.

Гарантийные обязательства не распространяются при следующих условиях:

- если инструмент (оборудование) введено в эксплуатацию или используется с нарушением требований завода-изготовителя, указанным в инструкции по эксплуатации или паспорте изделия;
- несоблюдение пользователями инструкций по эксплуатации, а так же при несоблюдении правил противопожарной безопасности и электротехнической безопасности;
- инструмент (оборудование) вышло из строя по причине отсутствия регламентных работ по техническому обслуживанию определенных заводом-изготовителем;
- наличие явных или скрытых механических и иных повреждений, возникших не по вине изготовителя или поставщика;
- при использовании инструмента (оборудования) не по назначению;
- при наличии следов самостоятельного ремонта;
- при наличии признаков изменения конструкции (модификации);
- естественный износ.

Гарантия предоставляется при наличии документа, подтверждающего факт покупки.

По истечении гарантийного срока или при нарушении правил эксплуатации, указанных в настоящем руководстве по эксплуатации, ремонт производится в соответствии с действующими расценками.

По вопросам предоставления гарантии и качества продукции Вы можете обращаться к официальному представителю в России: ООО «АТАКОМ»,
111524, Москва, Перовская улица, дом 1, строение 22
Телефон: +7 (495) 369-58-64
Электронная почта: info@atakomtools.ru

Артикул _____

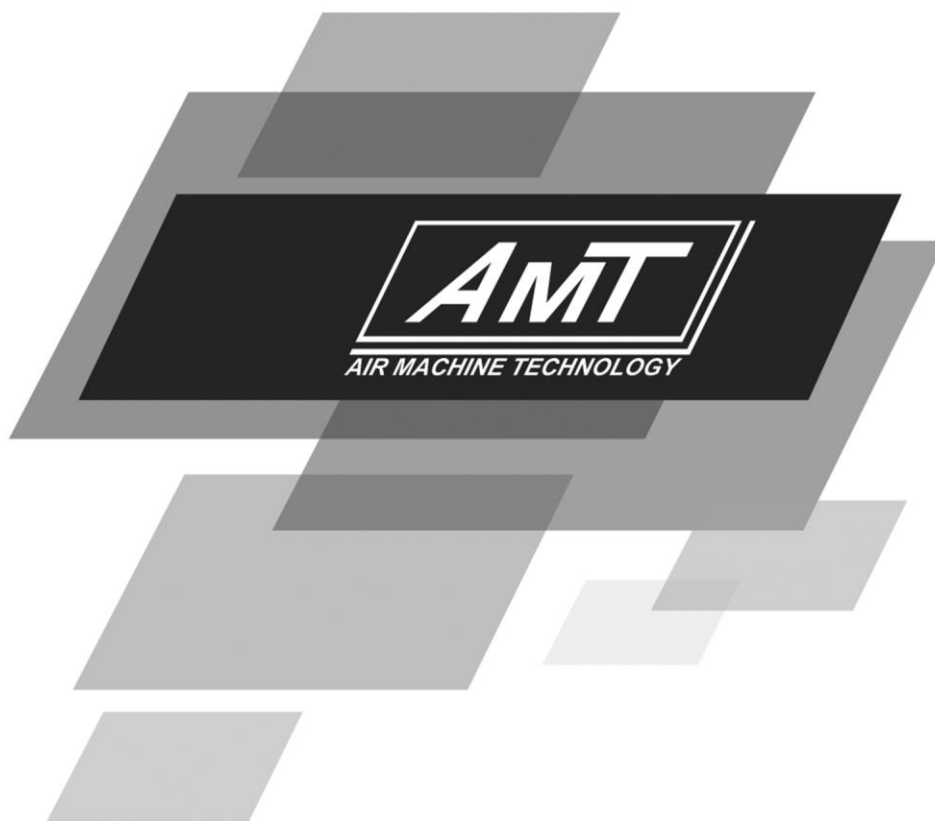
Заводской номер _____

Дата продажи _____ 20____ г. Печать и подпись продавца _____

С условиями гарантии ознакомлен: _____
(Подпись покупателя)

13. Адреса сервисных центров

Название	Адрес	Телефон	e-mail
Служба сервиса ООО «МАГИМЭКС»	111524, Москва, Перовская улица, дом 1, строение 22	8 (800) 551-09-87, доб.222	Servis@pnevmo.ru



*Официальный представитель
в России ООО «АТАКОМ»
+7 (495) 369-58-64
www.atakomtools.ru info@atakomtools.ru*