

Общие сведения.

Привязь со стропом образует систему, в зависимости от назначения и комплектации системы подразделяются на удерживающие и страховочные.

Удерживающая система предназначена для выполнения работ в режиме удержания, поддержания, позиционирования и ограничения перемещения в пространстве.

Страховочная система предназначена для снижения вероятности травмирования в случае падения рабочего с высоты.

Системы применяются при выполнении монтажных, строительных, восстановительных, спасательных и других видах работ на высоте, а также для работы в колодцах, траншеях и других замкнутых пространствах, в комплектации с когтями и лазами применяются для работ на воздушных линиях электропередачи и связи.

Эксплуатация в различных климатических условиях при температуре окружающей среды от -40°C до +50°C.

Компоненты системы:

Привязь – может состоять из поясного ремня с пряжкой, кушаком, элементами крепления стропа, а также включать в себя набедренные и/или наплечные лямки.

Строп – это фал из ленты, каната, металлического троса в ПВХ оболочке или цепь с одним или двумя карабинами. Стропы могут быть двойными, регулируемыми или с амортизатором.

Амортизатор – предназначен для рассеивания кинетической энергии, развиваемой при падении.

Компоненты могут быть соединены между собой неразъемными элементами крепления или при помощи соединительных карабинов.

Технические данные:

Величина обхвата талии привязи – от 740 до 1440 мм

Длина стропа (стандартная) – 1,45 м ± 50мм

Длина двуплечего (двойного) стропа – 1,45 м ± 50мм

Длина стропа регулируемого – max 2 м ± 50мм / min 1 м ± 50мм

Длина амортизатора в раскрытом состоянии – 1,2 м

Статическая разрывная нагрузка стропа и привязей, кН (кгс), не менее – 15 (1500)

Снижение динамической нагрузки, амортизатором, при падении до 6 кН или 600 кгс

Маркировка

УП I – удерживающая привязь, безлямочная (рис. 1), но без наплечных и набедренных лямок
УП II Д – Страховочно-удерживающая привязь с наплечными лямками (рис. 1), но без набедренных лямок
УСП II Ж – Страховочно-удерживающая привязь (рис. 1)
УСП II Ж4 – Страховочно-удерживающая привязь (рис. 2)
СП I – Страховочная привязь (рис. 1), но без поясного ремня
СП II – Страховочная привязь (рис. 2), но без поясного ремня

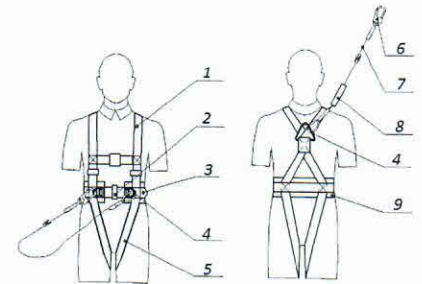


Рис. 1

- 1 – наплечная лямка
- 2 – пряжка ремня
- 3 – ремень
- 4 – D-кольцо (элемент крепления)
- 5 – набедр. лямка
- 6 – карабин
- 7 – фал стропа
- 8 – амортизатор
- 9 – кушак

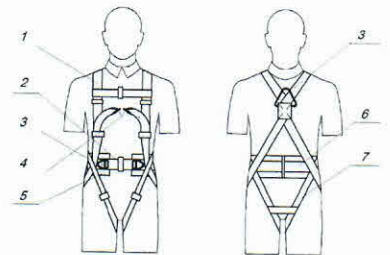


Рис. 2

- 1 – наплечная лямка
- 2 – пряжка ремня
- 3 – ремень
- 4 – кольцо (эл.крепления)
- 5 – набедренная лямка
- 6 – карабин
- 7 – фал стропа
- 8 – кушак

А – строп из полиамидной ленты
Б – строп из металлического троса в оболочке
В – строп из полиамидного каната
Г – строп из металлической цепи
а – амортизатор
д – двойной, двуплечий строп
рег – регулируемый строп

Как правильно одевать привязь (систему) с наплечными и набедренными лямками

1. Чтобы надеть привязь (систему) с наплечными и набедренными лямками, нужно расправить ленты, взять привязь (систему) за заднее D-кольцо, затем перехватить чуть выше (за наплечные лямки). Затем расстегните пояс, и пропустите ноги в набедренные обхваты, потом проденьте руки в наплечные обхваты, застегните пояс.

2. На одетой привязи (системе) отрегулируйте длину лент таким образом, чтобы ремни и лямки плотно прилегали к телу, сначала пояс, потом набедренные и наплечные лямки. Проверьте правильно ли застегнуты пряжки (см.рис.3 с начала прямой, затем обратный ход, ленту заправить под тренчик, чтобы остаток свободного конца не превышал 5 см).



Рис.3

Требования при использовании систем

При использовании удерживающей системы необходимо, чтобы анкерная точка крепления стропа находилась на уровне талии или выше. Строп должен находиться в натянутом состоянии, свободное перемещение должно быть ограничено не более 0,6 м.

Для страховочной системы необходимо, чтобы анкерная точка крепления стропа находилась выше пользователя и под ним должно находиться не менее 6 м свободного пространства. Строп крепиться таким образом, чтобы свободное падение составляло не более 0,5 м.

При подсоединении системы к анкерной точке или анкерному устройству нужно убедиться в её прочности (не менее 15 кН или 1500 кгс), пригодности и месту положения. Анкерная точка должна соответствовать стандарту EN 795.

Допуск к работе

К высотным работам не допускаются лица находящиеся под наркотическим, алкогольным опьянением или под действием сильнодействующих медицинских препаратов, а также лица не прошедшие медицинское освидетельствование.

Применять систему и её компоненты могут только лица: достигшие 18 лет; прошедшие обучение и инструктаж по технике безопасности, и получившие допуск к самостоятельной работе.

На месте проводимых высотных работ должен находиться план эвакуации на случай экстренных ситуаций.

Ограничение применимое к материалам, опасность, которая может повлиять на работоспособность системы и её компонентов

Соблюдать меры предосторожности, которые могут повлиять на работу системы и её компонентов, например, режущие, абразивные или климатические воздействия, электропроводность, химические реактивы, маятниковые падения, ультрафиолетовое излучение, острые кромки.

