



Электротехнический завод «KVТ», г. Калуга

# Ножницы гидравлические

Профессиональная  
серия



Паспорт модели:

**НГО-85 (KVТ)**

**НГО-105 (KVТ)**

**НГО-120 (KVТ)**

[www.kvt.su](http://www.kvt.su)

## Назначение

Ножницы гидравлические  
**НГО-85 (КВТ), НГО-105 (КВТ),  
НГО-120 (КВТ)**

предназначены для резки силовых  
бронированных и телефонных кабелей.

## Комплект поставки

Ножницы гидравлические . . . . . 1 шт.  
Стальной кейс . . . . . 1 шт.  
Паспорт . . . . . 1 шт.  
Ремкомплект . . . . . 1 шт.

**!** *Ножницы не предназначены для резки проводов со стальным сердечником и кабелей с проволочной стальной броней*

## Технические характеристики

Параметры	НГО-85 (КВТ)	НГО-105 (КВТ)	НГО-120 (КВТ)
Тип ножниц	Открытого типа	Открытого типа	Открытого типа
Резка бронированного и телефонного кабелей диаметром до, мм	85	100	120
Максимальное усилие, т	6,7	13,7	13,7
Диапазон рабочих температур	-20°...+50° С	-20°...+50° С	-20°...+50° С
Длина, мм	460	540	620
Вес, кг	5,4	10,5	12,9
Габариты упаковки, мм	490x250x130	600x300x130	660x340x130

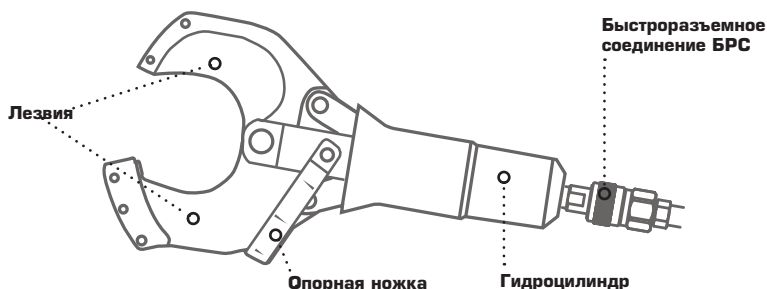
Ножницы совместимы с любыми гидравлическими помпами «КВТ» с объемом рабочей жидкости не менее 0,8 л

## Устройство и принцип работы

Ножницы гидравлические состоят из гидроцилиндра, быстроразъемного соединения (БРС), лезвий и опорной ножки.

Быстроразъемное соединение (БРС) позволяет быстро и без потери масла соединять и отсоединять рукав высо-

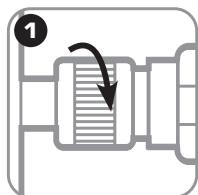
кого давления помпы. Масло нагнетается в гидроцилиндр и перемещает поршень. Поршень под давлением масла смыкает лезвия. При сбросе давления пружина возвращает поршень в исходное положение и лезвия размыкаются.



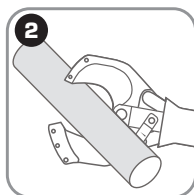
## Порядок работы

! Ножницы гидравлические является профессиональным инструментом, эксплуатация и обслуживание которого должны производиться квалифицированным персоналом.

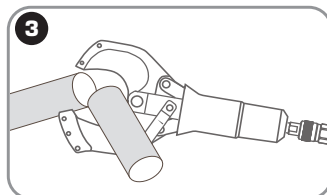
! Перед работой внимательно изучите паспорт инструмента.



**Подсоедините рукав помпы. Плотно затяните гайку.**



**Установите кабель между лезвиями.**



**Создайте давление помпой, разрежьте кабель. Сбросьте давление до полного возврата лезвий**

- Перед тем, как отсоединять рукав помпы, убедитесь, что давление сброшено и поршень находится в исходном положении.
- При работе рукав должен быть без перегибов и максимально выпрямлен. Не применяйте рукав с повреждениями.
- Не допускайте попадания грязи, песка и других посторонних частиц в гидравлическую систему.
- В нерабочем состоянии закрывайте полумуфту быстроразъемного соединения заглушкой.

## Хранение и транспортировка

- Храните инструмент в кейсе, в сухом помещении.
- При длительном хранении участки, подверженные коррозии, обработайте противокоррозионным составом.
- При транспортировке не подвергайте ударам, оберегайте от воздействия влаги и попадания атмосферных осадков.

## Возможные проблемы и способы их устранения

● **При работе помпы давление не создается, лезвия не движутся**

Причина 1 Неправильная эксплуатация помпы или ее неисправность

Решение Проверьте помпу на работоспособность.

Причина 2 Неисправность клапана быстроразъемного соединения

Решение Проверьте соединения или обратитесь в сервисный центр.

● **Лезвия не возвращаются в исходное положение. Давление не сбрасывается.**

Причина Неисправность клапана быстроразъемного соединения

Решение Проверьте соединение или обратитесь в сервисный центр.

● **Вытекает рабочая жидкость**

Причина Износ уплотнительных колец

Решение Обратитесь в сервисный центр

## Правила гарантийного обслуживания

### Уважаемые покупатели!

Мы непрерывно работаем над повышением качества обслуживания своих клиентов. Если у Вас возникли какие-либо проблемы с инструментом, мы всегда рассмотрим Ваши претензии и сделаем все возможное для их удовлетворения.

Гарантийный срок - 36 месяцев со дня продажи инструмента.

Гарантия не распространяется на уплотнительные кольца и упаковку инструмента.

### Ремонт не является гарантийным в случае:

- при предъявлении претензий по внешне-му виду, механическим повреждениям, отсутствию крепежа и некомплектности инструмента, возникшим после передачи товара покупателю;
- при наличии повреждений, вызван-ных использованием инструмента не по назначению, связанных с нарушением правил эксплуатации, порядка регламен-тных работ, а также условий хранения и транспортировки;
- при наличии следов деформации или разрушения деталей и узлов инструмен-та, вызванных превышением допустимых технических возможностей инструмен-та (например, превышение максимально допустимых диаметров кабелей, тросов при резке, резке кабелей со стальным сердечником ножницами, не предназна-ченными для этого и т.д.);
- при внесении изменений в конструкцию инструмента;
- при самостоятельной регулировке инстру-мента, приведшей к выходу инструмента из строя;
- при самостоятельном ремонте или заме-не деталей инструмента и расходных материалов на штатные, либо ремонте в других мастерских и сервисных центрах;
- в случае поломки или снижения работо-способности инструмента в результате влияния внешних неблагоприятных фак-торов (воздействия влаги, агрессивных сред, высоких температур и т.п.);
- при выработке и износе отдельных узлов инструмента, возникших по причине чрезмерно интенсивного использования инструмента;
- при наличии повреждений, либо пре-ждевременного выхода из строя деталей и узлов, вызванных попаданием грязи, абразивных частиц и посторонних пред-метов в подвижные механические и гидравлические узлы инструмента;
- при нарушениях работоспособности инструмента, возникших по причинам независящим от производителя (форс-мажорные обстоятельства, стихийные бедствия, пожары, техногенные катастро-фы и т.п.).

*Сохраняйте документы, прилагаемые к изделию при продаже (товарно-кассовый чек, паспорт инструмента).*

### Сервисный центр

248033, Россия, г. Калуга,  
пер. Секиотовский, 12.

Тел.: (4842) 595-260

### Сведения о приемке

Ножницы гидравлические  
**НГО-85 (КВТ), НГО-105 (КВТ),  
НГО-120 (КВТ).**

### Штамп ОТК

Завод-изготовитель оставляет за собой право вносить изменения в конструкцию инструмента без уведомления.

Соответствуют техническим условиям  
ТУ 4834-022-97284872-2006.  
Признан годным для эксплуатации.